

Zeitschrift: Hochparterre : Zeitschrift für Architektur und Design
Herausgeber: Hochparterre
Band: 24 (2011)
Heft: [3]: Rapperswil-Jona : zusammen bauen und die Zukunft planen

Artikel: Neues aus den letzten 10 Jahren : vom Kinderzoo über Wohnbauten bis zum Stadthaus
Autor: [s.n.]
DOI: <https://doi.org/10.5169/seals-287082>

Nutzungsbedingungen

Die ETH-Bibliothek ist die Anbieterin der digitalisierten Zeitschriften. Sie besitzt keine Urheberrechte an den Zeitschriften und ist nicht verantwortlich für deren Inhalte. Die Rechte liegen in der Regel bei den Herausgebern beziehungsweise den externen Rechteinhabern. [Siehe Rechtliche Hinweise.](#)

Conditions d'utilisation

L'ETH Library est le fournisseur des revues numérisées. Elle ne détient aucun droit d'auteur sur les revues et n'est pas responsable de leur contenu. En règle générale, les droits sont détenus par les éditeurs ou les détenteurs de droits externes. [Voir Informations légales.](#)

Terms of use

The ETH Library is the provider of the digitised journals. It does not own any copyrights to the journals and is not responsible for their content. The rights usually lie with the publishers or the external rights holders. [See Legal notice.](#)

Download PDF: 30.01.2025

ETH-Bibliothek Zürich, E-Periodica, <https://www.e-periodica.ch>

1 UMBAU HAUS ZUM GOLDENEN ADLER, 2008

- Marktgasse 4
 > Bauherrschaft: Familie Christa Gebert, Jona
 > Architektur: BGS & Partner, Rapperswil
 > Bauforschung: Peter Albertin, Winterthur
 > Baumeisterarbeiten: Jucker, Rapperswil
 > Zimmermann: Künzle Holz, Jona
 > Schreinerarbeiten: Meier, Niederbüren
 > Restaurator: Kihm Restaura, Kollbrunn;
 Ernst Höhn, Thalwil
 > Malerarbeiten/Fassade: Desax, Gommiswald
 > Auftragsart: Direktauftrag
 > Anlagekosten (BKP 1-9): CHF 2,2 Mio.

2 WOHN- UND GESCHÄFTSHAUS, 2003

- Tiefenastrasse 1
 > Bauherrschaft: Andreas Husi, Thal
 > Architektur: Bosshard & Luchsinger, Luzern
 > Ingenieur: Aerni + Aerni, Zürich
 > Bauleitung: Felix Schmid Partner, Rapperswil
 > Auftragsart: Direktauftrag

3a TRAMPeltIERANLAGE, 2008

- Oberseestrasse 41
 > Bauherrschaft: Knies Kinderzoo, Rapperswil
 > Architektur: Müller & Truniger, Zürich
 > Bauingenieur: Walter Böhler, Jona
 > Holzbauingenieur: Pirmin Jung, Rain
 > Bauleitung: Pierre Robin, Rapperswil
 > Auftragsart: Direktauftrag, 2007

3b GIRAFFENANLAGE, 2006

- Oberseestrasse 41
 > Bauherrschaft: Knies Kinderzoo, Rapperswil
 > Architektur: Müller & Truniger, Zürich
 > Bauingenieur: Walter Böhler, Jona
 > Holzbauingenieur: Pirmin Jung, Rain
 > Bauleitung: Pierre Robin, Rapperswil
 > Auftragsart: Direktauftrag, 2005
 > Anlagekosten (BKP 1-9): CHF 1,3 Mio.

3c ELEFANTENANLAGE, 1999

- Oberseestrasse 41
 > Bauherrschaft: Knies Kinderzoo, Rapperswil
 > Architektur: Müller & Truniger, Zürich
 > Bauingenieur: Walter Böhler, Jona
 > Kunst- und -Bau: Roland Fässer, Zürich
 > Auftragsart: Direktauftrag, 1998

4 HOLZSTEG, 2001

- Zwischen Rapperwil und Hurden
 > Bauherrschaft: Stadt Rapperswil-Jona
 > Architektur: Reto Zindel, Tamins
 > Ingenieur: Walter Bieler, Bonaduz;
 Huber & Partner, Rapperswil
 > Ökologie: OePlan, Rapperswil
 > Geologie: H. R. Schneider, Zug
 > Auftragsart: Direktauftrag, 1999
 > Anlagekosten (BKP 1-9): CHF 3,1 Mio.

5a ENTWICKLUNG ZEUGHAUSAREAL, 2000

- Neue Jonastrasse
 > Bauherrschaft: Stadt Rapperswil-Jona
 > Architektur: asa Arbeitsgruppe für Siedlungsplanung
 und Architektur, Rapperswil
 > Auftragsart: Direktauftrag, 1999
 > Anlagekosten (BKP 1-9): CHF 700 000.- für
 Zwischennutzungen (minimale Eingriffe)

5b KUNST(ZEUG)HAUS, 2008

- Schönbodenstrasse 1
 > Bauherrschaft: Stiftung Kunst(Zeug)Haus,
 Rapperswil-Jona
 > Architektur: Isa Stürm Urs Wolf, Zürich
 > Bauleitung und Kostenmanagement:
 GMS Partner, Zürich

- > Ingenieur: Jürg Buchli, Haldenstein
 > HLKS-Planung: B + G Ingenieure, Zürich
 > Elektroplanung: Mettler + Partner, Zürich
 > Bauphysik: BWS Labor, Winterthur
 > Auftragsart: Wettbewerb auf Einladung, 2006
 > Anlagekosten (BKP 1-9): CHF 4,7 Mio.

6 WASSERSPORTZENTRUM LIDO, 2005

- Lidoplatz 20
 > Bauherrschaften: Stadt Rapperswil-Jona, KCRJ, RCRJ
 > Architektur: Roskothen, Rapperswil
 > Ingenieur: Makiol & Wiederkehr, Beinwil am See
 > Lichtplanung: Lichtfokus, Rapperswil
 > Auftragsart: Wettbewerb auf Einladung, 2004
 > Anlagekosten (BKP 1-9): CHF 1,8 Mio.

7 DINERS CLUB ARENA, 2006

- Walter-Denzler-Strasse 4
 > Bauherrschaft: Stadt Rapperswil-Jona
 > Architektur: Zwimpher Partner Architekten,
 Basel, Zürich
 > Auftragsart: Wettbewerb auf Einladung, 2002
 > Anlagekosten (BKP 1-9): CHF 18 Mio.

8 STADTHAUS RAPPERSWIL-JONA, 1998

- St. Gallerstrasse 40
 > Bauherrschaft: Stadt Rapperswil-Jona
 > Architektur: Müller & Truniger, Zürich
 > Ingenieur: Walter Böhler, Jona
 > Bauleitung: Herbert Oberholzer/Pierre Robin,
 Rapperswil
 > Auftragsart: Wettbewerb, 1994
 > Anlagekosten (BKP 1-9): 9,3 Mio.

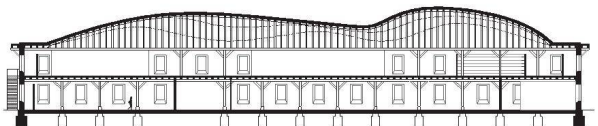


^1_ Der Umbau des «Golden Adlers» ist mit dem Schweizer Denkmalpreis 2010 ausgezeichnet worden. Foto: Dominik M. Wehrli

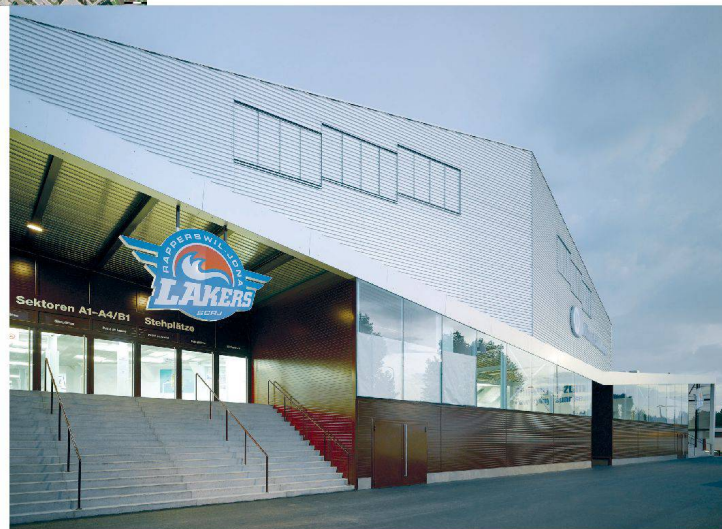


^3b_ Mit der überdimensionierten Höhe und dem fast geschosshohen Betonsockel bietet das Haus Platz für die Giraffen. Foto: Dominik M. Wehrli

> Längsschnitt durch das Kunst-
(Zeug)Haus mit dem auffälligen Oberlicht.
Plan: Stürm und Wolf Architekten.



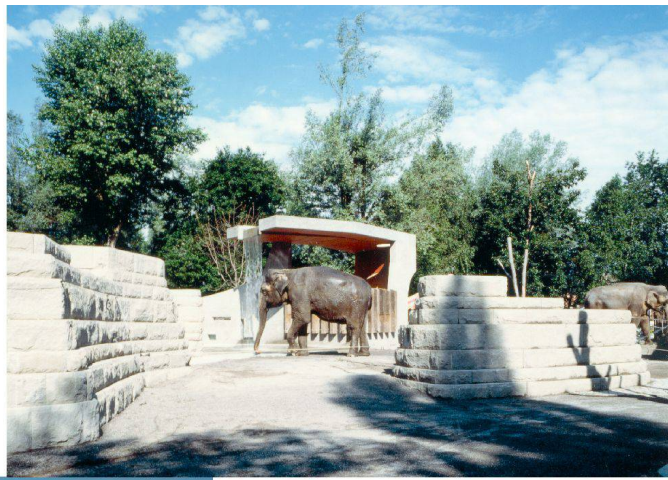
<5a_ Vorbildliche Projektentwicklung: 1999 kaufte Rapperswil dem Bund das 15 000 Quadratmeter grosse Areal ab, 2000 begannen die Zwischennutzungen, 2008 eröffnete das Kunst(Zeug)Haus. Foto: Orthofoto



^7_ Die Hülle des Hockeystadions besteht beinahe vollständig aus Aluminiumblech – teilweise perforiert, dient es als Licht- und Sichtfilter. Foto: Johannes Marburg



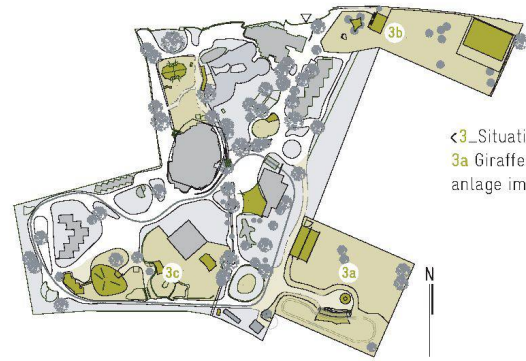
<2_ Neun Wohnungen und ein Gewerberaum in schlichte Architektur verpackt.
Foto: Heinrich Helfenstein



<3c_ Erlebnisraum für Tier und Zoobesucher: Elefantenanlage im Kinderzoo. Foto: Simon Scheller



^3a_ So gross wie ein Fussballfeld: umsichtig konzipiertes «Trampeltier-Territorium» mit Unterstand. Foto: Dominik M. Wehrli



<3_ Situation Trampeltier-3a Giraffen- 3b und Elefanten-anlage im Kinderzoo 3c.



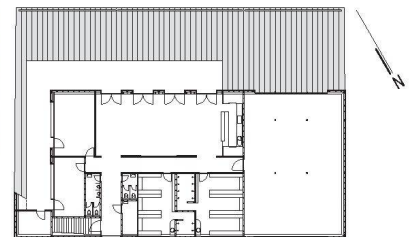
^4_ Geh- und Raumerlebnis Holzsteg: ein Seeübergang, der in die Prähistorie zurückreicht. Foto: Stephan Schenk



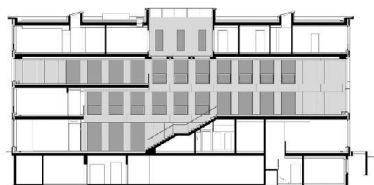
^5b_ Der Drachentrücken fängt Licht für die Kunst: Im Kunst(Zeug)-Haus ist ein kultureller Brennpunkt entstanden. Foto: Hannes Henz



^6_ Ruderer und Kanufahrer unter einem Dach: das Wassersportzentrum Lido. Foto und Plan: Franz Roskoth



✓8_ Neues Stadtverständnis in Architektur übersetzt: das Stadthaus an der Jona. Foto: Heinrich Helfenstein, Plan: Architekten



9 ERWEITERUNG ALTERS- UND PFLEGEHEIM BÜHL, 2006

Bühlstrasse 10
 > Bauherrschaft: Stadt Rapperswil-Jona
 > Generalplaner: Ghisleni Planen Bauen, Rapperswil
 > Ingenieur: Walter Böhler, Jona
 > Lichtplanung: Lichtfokus, Rapperswil
 > Elektroingenieur: Mettler + Partner, Zürich
 > HKL-Ingenieur: Eberhard & Schneider, Jona
 > Bauphysik: Martinelli & Menti, Meggen
 > Auftragsart: Wettbewerb
 > Anlagekosten (BKP 1-9): CHF 4 Mio.

10 WOHNÜBERBAUUNG AM WASSER, 2008

Holzwisstrasse 11-29
 > Bauherrschaft: Baugesellschaft Holzwies, Rapperswil-Jona
 > Architektur: Braendlin Kreiselmayer, Zürich
 > Generalplaner: Ghisleni Planen Bauen, Rapperswil-Jona
 > Überbauungsplan: Broggi Santschi, Zürich
 > Auftragsart: Direktauftrag, 2006

11 SCHULANLAGE WEIDEN, 1999

Weidenstrasse 9/17
 > Bauherrschaft: Stadt Rapperswil-Jona
 > Architektur: Benz + Engeler, St. Gallen
 > Landschaftsarchitektur: Blau & Gelb, Rapperswil
 > Ingenieur: Merz + Kaufmann, Altenrhein, und Huber & Partner, Rapperswil; Merz + Kaufmann, Altenrhein, und Späni Bauingenieure, Jona
 > Kunst- und -Bau: Anna-Maria Bauer, Zürich; Ilona Ruegg, Bruxelles
 > Auftragsart: Wettbewerb, 1995
 > Anlagekosten (BKP 1-9): CHF 21,3 Mio.

12 WOHNÜBERBAUUNG BLUMENAU-WEIDEN (4. ETAPPE), 2006

Blumenaustrasse 21-39
 > Bauherrschaft: Pensionskasse UBS, Zürich
 > Architektur: Kaufmann & Partner, Jona
 > Auftragsart: Direktauftrag, 2004
 > Anlagekosten (BKP 1-9): CHF 29 Mio.

13 SPORTANLAGE GRÜNFELD, 2004

Grünfeld
 > Bauherrschaft: Stadt Rapperswil-Jona
 > Architektur: Zulauf & Schmidlin, Baden
 > Landschaftsarchitektur: Engeler Freiraumplanung, Wil
 > Ingenieur: Conzett Bronzini Gartmann, Chur
 > Auftragsart: Wettbewerb, 2001
 > Anlagekosten (BKP 1-9): CHF 13,6 Mio.

14 STRANDBAD STAMPF, 2008

Badiweg
 > Bauherrschaft: Stadt Rapperswil-Jona
 > Architektur: Michael Meier und Marius Hug, Zürich
 > Bauingenieur: Walter Böhler, Jona
 > Auftragsart: Wettbewerb, 2005
 > Anlagekosten (BKP 1-9): CHF 6,7 Mio.

15 BETRIEBSGEBÄUDE UND HAFENANLAGE STAMPF, 2005

Stampfstrasse 100
 > Bauherrschaft: KIBAG Management, Bäch
 > Architektur: BGS & Partner, Rapperswil
 > Ingenieur: Walter Böhler, Jona
 > Landschaft: OePlan, Balgach / Rapperswil-Jona
 > Auftragsart: Direktauftrag, 2002
 > Anlagekosten (BKP 1-9): CHF 1,4 Mio.

16 GEBERIT INFORMATIONSZENTRUM GIZ, 2000

Schachenstrasse 77
 > Bauherrschaft: Wohlfahrtsfonds Geberit-Gruppe, Jona
 > Architektur: Theo Hotz, Zürich

> Auftragsart: Studienauftrag, 1998
 > Anlagekosten (BKP 1-9): CHF 8,8 Mio.

17 WOHNÜBERBAUUNG HUMMELBERG, 2005

Hummelbergstrasse 38-44
 > Bauherrschaft: Pensionskasse ZKB, Zürich; Zürcher Immobilien-AG, Zürich
 > Architektur: Kaufmann & Partner, Jona
 > Auftragsart: Direktauftrag, 2002
 > Anlagekosten (BKP 1-9): CHF 23 Mio.

18 TERRASSENHÄUSER, 2006

Hummelbergstrasse 46-50
 > Bauherrschaft: Ramensperger GU, Lachen
 > Architektur: Kaufmann & Partner, Jona
 > Auftragsart: Direktauftrag, 2003
 > Anlagekosten (BKP 1-9): CHF 17 Mio.

19 ENEA AUSSTELLUNGS- UND BETRIEBSGEBÄUDE, 2010

Buechstrasse 12
 > Bauherrschaft: Enea, Jona
 > Design: Oppenheim Architects, Miami (USA)
 > Generalplanung: Ghisleni Planen Bauen, Rapperswil
 > Holzbauingenieur: Pirmin Jung, Rain
 > Bauingenieur: Walter Böhler, Jona
 > Landschaftsarchitektur: Enea, Jona
 > Haustechnik: Amstein + Walther, St. Gallen
 > Elektrotechnik: Kalberer Elektro, Uznach
 > Auftragsart: Studienauftrag
 > Anlagekosten (BKP 1-9): CHF 6,4 Mio.

20 ERWEITERUNG SCHULHAUS PARADIES 2, 2003

Paradiesweg 7
 > Bauherrschaft: Stadt Rapperswil-Jona
 > Architektur: Roos, Rapperswil
 > Landschaftsarchitektur: Vetsch Nipkow Partner, Zürich
 > Auftragsart: Studienauftrag, 1999
 > Anlagekosten (BKP 1-9): CHF 5,8 Mio.

21 WOHNÜBERBAUUNG OBERER GUBEL, 2003

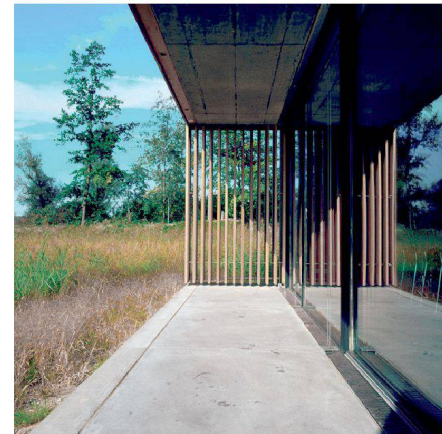
Oberer Gubel 25/27
 > Bauherrschaft: Baukonsortium Höcklestein, Rapperswil
 > Architektur: Roos, Rapperswil
 > Landschaftsarchitektur: Zschokke + Gloor, Jona
 > Auftragsart: Direktauftrag, 2001
 > Anlagekosten (BKP 1-9): CHF 7,6 Mio.



>17_Eine innere Erschliessungsstrasse verbindet die Wohnbauten miteinander, umlaufende Balkone bieten Weitsicht. Foto: Beat Bühler



^9_Markante Erweiterung: Transparente Brüstungen lassen auch bettlägrige Bewohner an der Aussicht teilhaben. Foto: Beat Bühler



^15_Der Kubus steht auf einer Pfahlfundation am Ende einer künstlichen Aufschüttung. Foto: Lorenz Bettler

<16_Elegante Industriearchitektur: Das Geberit Informations- und Besucherzentrum empfängt bis 4000 Besucher pro Jahr. Foto: Markus Fischer



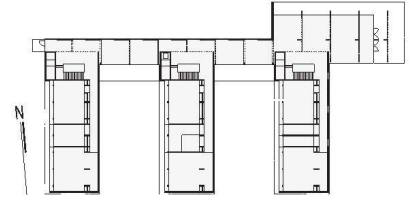
✓10_ Auf dem Areal einer ehemaligen Spinnerei zwischen Fluss und Kanal sind 13 Maisonette- und Geschosswohnungen entstanden. Foto: Roland Bernath



✓13_ Der Vorplatz der Sportanlage Grünfeld mit dem markanten Tribünenaufbau. Foto: René Röhli



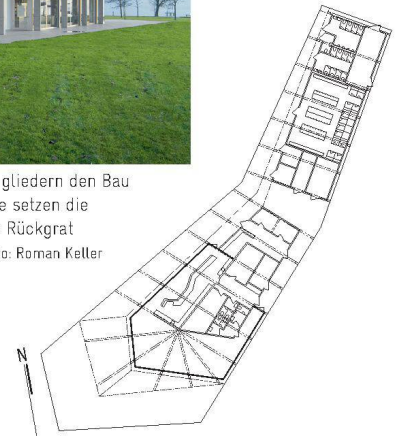
<11_ Weiden besteht aus zwei Schulanlagen für rund 300 Schüler. Im Bild die Räume der Oberstufen, auf dem Plan die Zimmeraufteilung. Foto: Ernst Schär



<12_ Klassische Wohnüberbauung rund um einen grossen, begrünten Innenhof: die Häuser der Blumenau-Weiden. Foto: Beat Bühler



^14_ Kräftige Betonrippen gliedern den Bau in seiner Längsrichtung. Sie setzen die Funktion des Gebäudes als Rückgrat der Anlage bildhaft um. Foto: Roman Keller



<18_ Im Rücken der Wald, zu Füssen die Landschaft, im Blick der See: Terrassenhäuser am Hummelberg. Foto: Beat Bühler



<19_ Eingebettet im Landschaftspark: das Ausstellungs- und Betriebsgebäude von Enzo Enea. Foto: Martin Rüttschi



^21_ Die vier Gartenwohnungen und die sechs Attika-Maisonetten sind im Passivhaus-Standard gebaut. Foto: Roos Architekten

✓20_ Der Neubau erweitert die Schulanlage von Kurt Federer aus den Sechziger- und Siebzigerjahren und definiert mit dem alten Schulhaus aus dem Jahre 1909 den Aussenraum neu. Foto und Plan: Roos Architekten

