

Fastitgs d'in niev temps : 1880-1920

Autor(en): **Steinhauser, Margrit**

Objektyp: **Article**

Zeitschrift: **Igl Ischi : organ della Romania (Societat de Students Romontschs)**

Band (Jahr): **78 (1993)**

Heft 5

PDF erstellt am: **22.07.2024**

Persistenter Link: <https://doi.org/10.5169/seals-882636>

Nutzungsbedingungen

Die ETH-Bibliothek ist Anbieterin der digitalisierten Zeitschriften. Sie besitzt keine Urheberrechte an den Inhalten der Zeitschriften. Die Rechte liegen in der Regel bei den Herausgebern.

Die auf der Plattform e-periodica veröffentlichten Dokumente stehen für nicht-kommerzielle Zwecke in Lehre und Forschung sowie für die private Nutzung frei zur Verfügung. Einzelne Dateien oder Ausdrucke aus diesem Angebot können zusammen mit diesen Nutzungsbedingungen und den korrekten Herkunftsbezeichnungen weitergegeben werden.

Das Veröffentlichen von Bildern in Print- und Online-Publikationen ist nur mit vorheriger Genehmigung der Rechteinhaber erlaubt. Die systematische Speicherung von Teilen des elektronischen Angebots auf anderen Servern bedarf ebenfalls des schriftlichen Einverständnisses der Rechteinhaber.

Haftungsausschluss

Alle Angaben erfolgen ohne Gewähr für Vollständigkeit oder Richtigkeit. Es wird keine Haftung übernommen für Schäden durch die Verwendung von Informationen aus diesem Online-Angebot oder durch das Fehlen von Informationen. Dies gilt auch für Inhalte Dritter, die über dieses Angebot zugänglich sind.



Margrit Steinhauser

**Fastitgs
d'in
niev
temps:
1880-1920**

Midadas en Surselva ¹⁾

Al cuntrari dil svilup ella Bassa alla fin dil davos tschentaner che ha fatg dalla Svizra ina tiara industrial, era la regiun da muntogna periclitada da curdar ella nunimpurtonza economica e sociala. Aschia era la Surselva. La calamita dall'industria ella Bassa e dils loghens da turissem flurents egl agen cantun (Engiadina, Tavau, Arosa) privava la Surselva - ils vitgs, las famiglias, la communitad e la fiera da lavur locala - da sias resursas humanas. Il diember da populaziun stagnava pli u meins dapi daditg. La construcziun da vias, l'electrificaziun e la construcziun dalla viafier vegnan denton a midar quella tendenza. 1903 ei il tschancun denter Cuera e Glion vegnius aviarts, 1912 ei la viafier arrivada tochen a Mustér. En Surselva han ins denton spitgau la viafier cun ina certa scheptica. Vegneva quella a purtar in svilup positiv alla regiun, sco meglieras schanzas economicas, dapli forza dils products, dils survetschs e dallas forzas da lavur indigens, ni vegneva l'emigraziun aunc rinforzada?

Midadas respectivamein midadas socialas ein tenor la definiziun buca mo «eine drastische Veränderung der wichtigsten strukturellen Elemente des [gesellschaftlichen] Systems, sondern auch eine allmähliche Veränderung seiner Institutionen und seines vorherrschenden Wertesystems» ²⁾. Quei vegn a semussar en tuts secturs economics dalla Surselva. En general differenzieschan ins denter midadas exogenas (che vegnan da anoraviars) e midadas endogenas (che capetan agl intern dil sistem). Igl ei denton buca senz'auter pusseivel da localisar aschi precisamein quels process. Malgrad che las forzas exogenas domineschan claramain en Surselva, astgan ins buca far il sbagl e sutschazegiar la forza innovativa dils indigens.

Surtut ina part dalla stresa superiura dalla regiun sco era ils emigrants che han studegiàu, luvrau e viviu egl'exteriur han purtau novas ideas e modas da patertgar a casa.

Han ils habitonts sentiu las midadas? Ei lur veta semidada considerablamein? Ein tuts stai pertuccai dallas midadas? Deva ei differenzas localas?

El center da quei artechel stattan las midadas registradas el secund e tierz sector economic sco era silla fiera da lavur, ils secturs ch'ei stai tucchai il pli drasticamein.

En Surselva deva ei buca ina vera tradiziun d'artisanadi, cun excepziun dallas regiuns dils gualsers, ed il traffic ha buca cuntunschiu cheu las dimensiuns dalla Valrein e Val Schons. Il sector terziar era cun quei da pintga muntada. La norma eran menaschis pigns da famiglia cun in fumegl ni emprendist. Sulettamein en loghens pli gronds sco Glion e Trun luvravan mistergners per propi. Els vitgs deva ei plitost mez mistergners cun aunc in pign puresser dasperas.

Alla fin dil 19avel ed all'entschatta dil 20avel tschentaner ei la situaziun denton semidada marcantamein el sector da artisanadi e mistregn. Novas professiuns ein naschidas, ina part dallas veglias ei svanida. Cun la producziun da massa industrial e l'avertura da fatschentas da spediziun ha ei dau ina dira concorrenza. Ils



Emprem d'uost 1912: igl'emprem tren vegn beneventaus alla staziun da Mustér

mistregns ein pli e pli vegni differenziai - la specialisaziun ei progredida: Pli baul surprendeva p.ex. in scrinari tut las lavurs che sedavan, ussa perencunter differenziavan ins scrinaris da construcziun e da mobiglias, lennaris, capomeisters, impressaris sco era technichers. Pér ussa entscheivan ins a distinguer lavurs qualificadas e lavurs nunqualificadas. Distinguidas vegnan las suandontas gruppas da mistregns:

Provediment da basa: pasterner, mazler, calger, hermer etc.

Quels mistergners savevan strusch expander en vesta al diember da populaziun che stagnava ed alla forza da cumpra che strusch carscheva. Quella grappa da lavur ha pitii il pli fetg dalla concorrenza da products da massa dalla Bassa respectivamente dallas novas fatschentas da spediziun.

Artisanadi tradiziunal: terscher, cuntschapials etc.

Quellas professiuns eran periclitadas extremamein. La gronda qualidad era il sulet schurmetg encunter la purschida da massa bienmarcau.

Mistregns da construcziun:

Dalla midada dil tschentaner tochen all'uiara han quels mistregns giu ina gronda fluriziun. Surtut la construcziun da vias e dalla viafier da Cuera a Glion han purtau lavur.

Mistregn ed artisanadi dil sector terziar: coiffeurs, ruders etc.

Quellas professiuns han profitau dil progress dil commerci e dil traffic. Cun l'avertura dalla val ein era normas urbanas e burgheisas vegnidas ella regiun muntagnarda ed han svegliau novs basegns, sco p.ex. ella moda.

Per la Surselva era ei fetg grev da saver concurrenzar cun la purschida bienmarcau dalla Bassa, surtut era perquei che la populaziun indigena viveva en relaziuns finanzialas mudestas e dependeva d'ina purschida favoreivla. La concorrenza dalla Bassa era denton buca en tuts secturs tuttina ferma. Fetg nau-scha era la situaziun denton ella branscha da calzers, sco ils inserats ella Gasetta Romontscha cumprovan.

Tgei tenis vus dals

Calzers de Lenzburg?

Sche vus tschenteis quella damonda ad ina de mias postas, sche esses vus segirs d'ina recommendaziun.

Jeu termettel:

Calzers de luvredis per umens Ia.	N° 89/48 fr.	7.80
Calzers de luvredis per umens, crutsch Ia.	" "	9.—
Calzers de domengias per umens, solids ed elegants	" "	9.50
Calzers de domengias per femnas, " " "	36/42 "	7.20
Calzers de luvredis per femnas, solids	" "	6.30
Calzers per buobs e buobas, engutal	" 26/29 "	4.20
Calzers per buobs e buobas, "	" 30/35 "	5.20
Calzers per buobs, engutal	" 36/39 "	6.80

Rud. Hirt, Lenzburg.

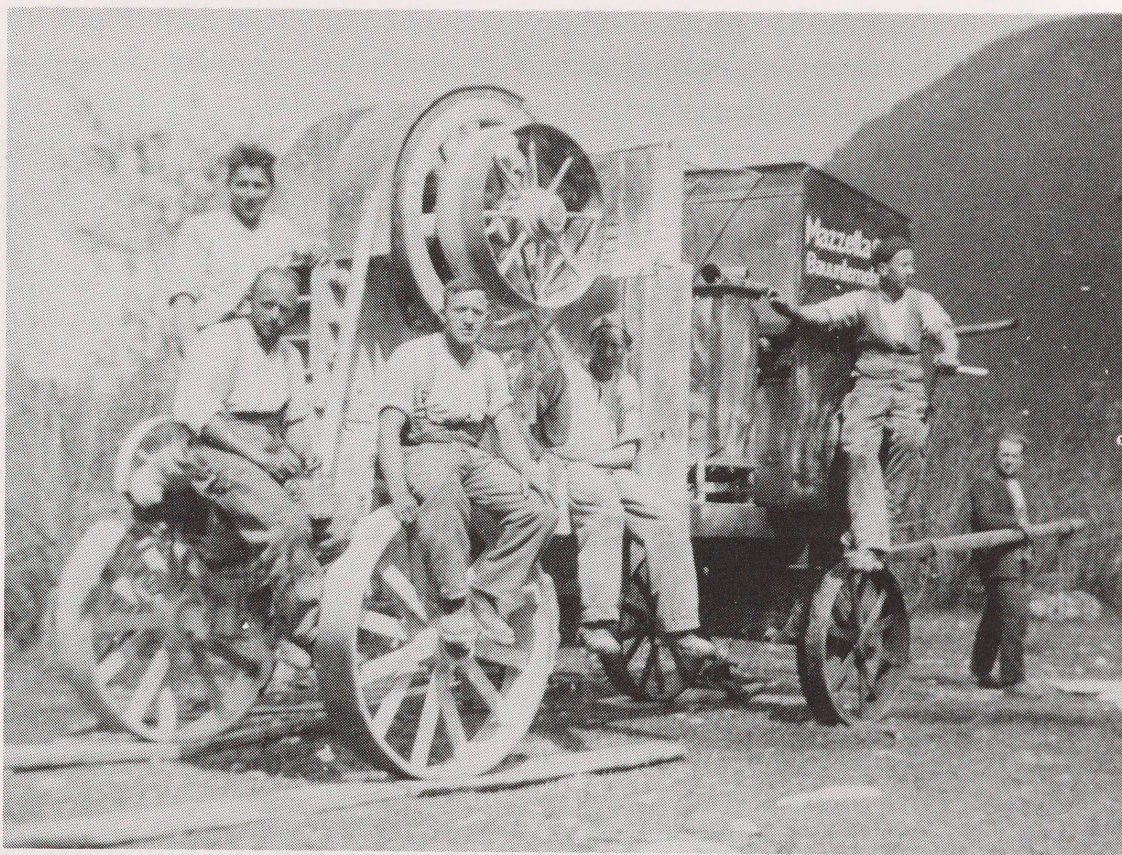
Domandei glesta de prezis cun varga 300 maletgs,
Garanzia per scadin pér.

(Za1464g) 3 1

Il svilup dil turissem ha schau sperar sin lavur ella proxima vischinonza ni silmeins egl agen cantun. Igl onn 1888 occupava il turissem l'716 persunas, igl onn 1910 era quei diember carschius sin 5'085 persunas. Duront l'uiara ha la branscha denton pitiu grondamein.

Suenter l'uiara occupava la hotellaria dil Grischun aunc 3'855 persunas. Ella Gasetta Romontscha anflan ins denton numerus inserats per plazzas en quella branscha. Podà ch'ina part dallas forzas da lavur digl exterior ei buca turnada pli suenter l'uiara.

1875 ei vegniu fundau en Surselva la societad anonima «Kur- und Seebadanstalt Waldhaus-Flims», quei ch'ei stau il stausch decisiv per il svilup da Flem ad in liug da cura modern. Loghens da cura gia daditg enconuschents, sco Val, Bogn Peiden, Bogn Tenigia e Mustér han empruau da migliorar lur reputaziun. La finfinala eis ei denton reussiu mo a Flem da setener. En quei sectur han ins cun quei saviu crear mo paucas plazzas da lavur en Surselva. L'emigraziun en auters loghens dil cantun ni ella Bassa ei continuada.



Ina maschina da construcziun

Senza svilup e progress san ins buca crear avunda plazzas da lavur. Co era la situaziun en Surselva?

La gronda part dalla populaziun luvrava en l'agricultura; ils biars a casa e buca en ina relaziun da lavur ufficiala. Dil 1880 tochen al 1920 ha quei sector duvrau silmeins tuttina biaras forzas da lavur, ni schizun empau dapli. L'emigraziun dils indigens scheva anavos largias che stuevan puspei vegnir occupadas. Havend la letga da decider da fadigiar il paun a casa ni egl jester, preferavan ils biars da bandunar la patria. Sch'ins considerescha las meglieras pagas che vegnevan pagadas egl jester fa quei buca surstar. Els menaschis pigns dalla Surselva deva ei aunc strusch ina repartiziun dallas lavurs. Ins differenziava sulettamein lavurs d'umens e lavurs da dunnas. Tier las fumitgasas fagevan ins aunc la differenza denter fumitgasas per il tenercasa e talas per il funs. Els menaschis pli gronds, moderns e specialisai dalla regiun da Cuera havevan umens la pusseivladad da survegnir plazzas pagadas fetg bein e pigl entir onn. Talas plazzas eran denton raras. Ils giuvens savevan vegnir occupai duront la stad ellas numerosas alps. Savens deva ei era pusseivladads da luvrar en menaschis mischedai (cun puresser e mistregn ni cun puresser ed ustria). Pil solit deva ei denton lavur en quels secturs mo duront la stagiun, ina gronda part digl onn vegneva passentada a casa tier la famiglia. La tendenza da quei temps mava denton claramain en direcziun da plazzas per gl'entir onn.



Las spatlunzas dalla famiglia Degonda a Cumpadials

≡ Emigraziun! ≡

en tiaras transmarinas sur tuts ports de mar pli gronds

cunzun

en Nordamerica

sur Havre

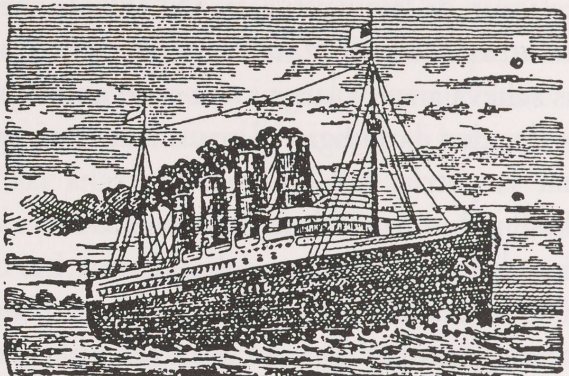
en Kanada

sur Havre

en Südamerica

sur Marseille

intermediescha per
condiziuns e prezis
favoreivels



A.-G. Zwilchenbart :: Basel

Pli veglia ed impurtonta agentura generala svizzera

Fatschenta transmarina de banca e passasch.

■ Cauziun en daner tier la Cassa federala sur 200,000 fr. ■

■ Inaga ad jamna compognament pers tochen Havre ■

■ Partiziun speciala per passaschiers d'I e II classa ■
9 Centralbahnp!atz 9

Representant: Moriz Maggi, marcadont, Glion.

Gasetta Romontscha dils 12.3.1914

En Surselva deva ei strusch la pussevkladad d'emprender in mistregn. Menaschis da mistergners vegnevan pil solit surdai als confamiliars. E tarmetter naven in giuven per far in emprendissadi vegneva strusch en damonda per raschuns finalialas. La construcziun dalla viafier ha bein creau, silmeins per in cert temps, plazzas da lavur ella regiun, prest tuts ils luvrers vegnevan denton dall'Italia. Ed ils emploiai dalla viafier e dalla posta vegnevan tuts d'autras regiuns dil Grischun ni dalla Bassa.

Els decennis intercuretgts ha il marcau da Glion giu in temps burasclus. 1880 han ins dumbrau 861 persunas, 1920 vivevan gia 1320 persunas a Glion. Cun la construcziun dalla viafier ei la veta da mintgadi semidada considerablamein. Ils onns 1901-1903 han var 300 dimorants viviu el marcau, la gronda part luvrers da construcziun talians, denton era entgins luvrers indigens dallas vals e dils vitgs vischins. Quels eran ina stresa sociala bassa cun ina gronda mobilitad e senza ragischs el liug. Lur situaziun sociala ed economica, sco era las differenzas da cultura e lungatg caschunavan problems. Las difficultads ch'existevan en l'entira Surselva, surtut en consequenza dalla pupira dalla populaziun, vegnevan concen-tradas a Glion.

Constataziuns

La gronda part dalla populaziun dalla Surselva ei vegnida tangada directamein ni indirectamein dallas consequenzas dil svilup els centers dalla Svizra ni dalla fiera mundiala. L'avertura respectivamein la modernisaziun ein bein stadas ina schanza per la regiun, quellas han igl emprem denton stuiu vegnir realisadas ed elavuradas diramein, per il singul savens per in ault prezi.

La fiera da lavur locala ei buca sesviluppada en Surselva sco quei fuss stau necessari. Il diember dallas persunas che saveva buca emprender in mistregn carscheva. Plazs d'emprendissadi muncavan schibein en Surselva sco era el Grischun. Las finanzas per ina buna scolaziun dils affons eran scartas. Era ideals ed informaziuns muncavan, aschia che la Surselva ei restada in reservoir da forzas da lavur senza mistregn per l'emigraziun.

Translaziun: Anita Mazzetta