

**Zeitschrift:** Illustrierte schweizerische Handwerker-Zeitung : unabhängiges Geschäftsblatt der gesamten Meisterschaft aller Handwerke und Gewerbe

**Herausgeber:** Meisterschaft aller Handwerke und Gewerbe

**Band:** 41 (1925)

**Heft:** 36

**Artikel:** Autogaragen

**Autor:** Baur, Albert

**DOI:** <https://doi.org/10.5169/seals-581736>

### **Nutzungsbedingungen**

Die ETH-Bibliothek ist die Anbieterin der digitalisierten Zeitschriften. Sie besitzt keine Urheberrechte an den Zeitschriften und ist nicht verantwortlich für deren Inhalte. Die Rechte liegen in der Regel bei den Herausgebern beziehungsweise den externen Rechteinhabern. [Siehe Rechtliche Hinweise.](#)

### **Conditions d'utilisation**

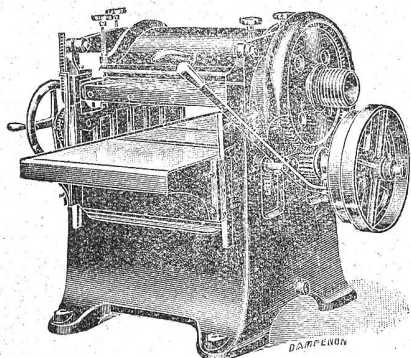
L'ETH Library est le fournisseur des revues numérisées. Elle ne détient aucun droit d'auteur sur les revues et n'est pas responsable de leur contenu. En règle générale, les droits sont détenus par les éditeurs ou les détenteurs de droits externes. [Voir Informations légales.](#)

### **Terms of use**

The ETH Library is the provider of the digitised journals. It does not own any copyrights to the journals and is not responsible for their content. The rights usually lie with the publishers or the external rights holders. [See Legal notice.](#)

**Download PDF:** 02.02.2025

**ETH-Bibliothek Zürich, E-Periodica, <https://www.e-periodica.ch>**



**Dickenhobel-Maschinen**  
von 360 bis 1250 mm Hobelbreite  
ohne und mit Gliederwalzen.

# A. MÜLLER & CO

MASCHINENFABRIK UND EISENGIESSEREI

## BRUGG

ERSTE UND ÄLTESTE SPEZIALFABRIK  
FÜR DEN BAU VON

### SÄGEREI- UND HOLZ- BEARBEITUNGSMASCHINEN

000

periode entfallen werden. In der ersten Periode werden die kostspieligen Gebäude, namentlich das Krematorium, erstellt und die ganzen Planierungs- und Aufforstungsarbeiten vorgenommen.

**Neuer Gottesacker am Hörnli in Basel.** Die Pläne über die Anlage des neuen Gottesackers am Hörnli sind bis und mit Samstag den 12. Dezember (Sonntags von 9—12 und Werktags von 9—12 und 2—6 Uhr) im Sächhof des Verwaltungsgebäudes des Baudepartements, Münsterplatz 11, zur freien Besichtigung ausgestellt.

**Gasversorgung Stein am Rhein (Schaffhausen).** In Stein a. Rh. beschäftigt man sich eifrig mit der Frage der Einführung der Gasversorgung. Der Stadtrat soll mit verschiedenen Gaswerken in Unterhandlung stehen.

**Wohnungsbauten in Aingau (Aargau).** Dem Vernehmen nach hat das Baugeschäft Righetti einen größeren Landkomplex im „Sommer“ erworben, um darauf einige Einfamilienhäuser zu erstellen.

**Wasserversorgung Weinselden.** Der Gemeinderat prüft als Notstandsarbeit die Frage der Erstellung einer Wasserleitung vom Straßberger Reservoir nach Schlupfenberg, dem Magdenauer Gebiet, über das Tobel unter dem Schloß weg nach der Bachloberstraße. Die Leitung würde eine Länge von 1800 m erhalten.

**Baukredite des Kantons Waadt.** Der Große Rat bewilligte einen Kredit von 2,5 Millionen Franken für den Bau einer neuen kantonalen Strafanstalt in der Orbe-Ebene, für die Errichtung eines kantonalen Trinkerasyls und eines Asyls für entlassene Sträflinge und für die Erweiterung der bisherigen Strafkolonie bei Orbe. Das im Jahre 1825 errichtete bisherige Zuchthaus in Lauzanne soll nicht mehr benutzt werden.

## Autogaragen. \*)

Da steht das Wort im Titel, das blizdumme Fremdwort, schon an sich ein frech grinsender Hohn auf das innerste Wesen des Heimatschutzes, ein Vertreter jener

Dinge, die unheimlich sind und denen niemand Heimatrecht geben will, Fremdkörper, und doch notwendig, um so notwendiger, als es bei uns Gegenden gibt, wo dem Ansehen nach jeder zweite, dritte Bauer sein Auto hat.

Da steht das Wort und hindert mich daran, etwas Rechtes zu schreiben, wie es schon so manchen gehindert hat, etwas Rechtes zu bauen. Es will nicht bloß Erbe und Nachfolger des Wagenschuppens sein, der auch die Nase rümpfte und sich Remise nannte, wenn er etwas besseres sein wollte, und er wurde auch schon zum Fluch des Architekten, zog alle möglichen Aufgeblasenheiten nach sich und sträubte sich dagegen, sich sachlich gestalten zu lassen. Immerhin waren noch die Pferde da, schöne Tiere mit edlem Schwung, und die drängten nach guter Form; allzu üble Architektur ließ sich mit dem Pferde nicht zusammenreimen. Die Garage gibt sich amerikanisch, sündigt weniger durch Aufgeblasenheit als durch Nüchternheit, durch ein Übermaß von Sachlichkeit, durch Fremdes Wesen gegenüber Haus, Garten, Natur.

Das Automobil hat ja gewiß seine Schönheit entwickelt, und man müßte ein zeitfremder Mensch sein, wenn man sie nicht erkennen wollte; sogar Schönheitswettbewerbe für Kraftwagen hat man veranstaltet, und man hat wohl daran getan. Aber der richtige Nutler ist eben nur noch auf der Straße zu Hause, und wie es bei ihm zu Hause aussieht, das kümmert ihn wenig, da kommt er ja nur nachts hin. Vielleicht sieht er aber doch an einem Tag, wo sein Wagen in Reparatur ist, daß er sich die Aussicht aus seinen Fenstern und die Freude an seinem Garten verdorben hat, als er sich die Zementhütte hinstellen ließ, die zu allem so fremd, so kalt steht. Und der Nutler ist doch kein armer Mann; das Geld sollte ihn nicht reuen; auch wenn er sich den Wagen nur anschafft, um sein erschüttertes Ansehen als Geschäftsmann zu heben, darf er an dieser Stelle nicht knausern.

Bescheldenheit gebührt dem Schuppen, eine Villa neuer Art ist gewiß nicht nötig, um einen Wagen zu

\*) Aus Heft 7 des „Heimatschutz“ (Basel).

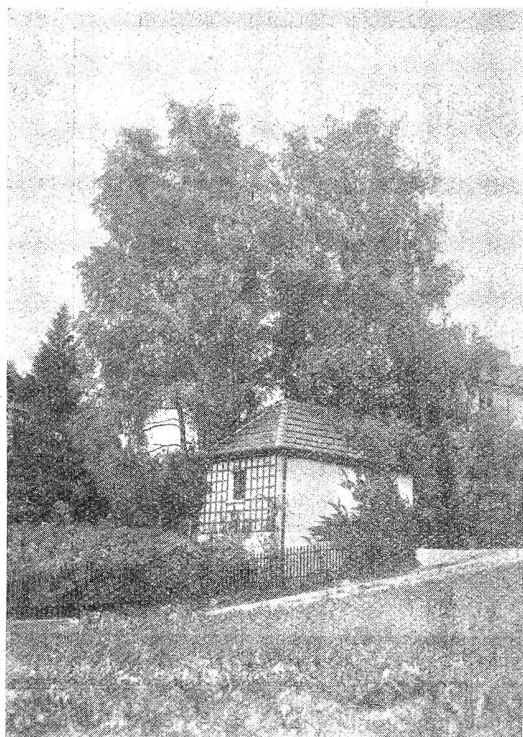


Abb. 1. Autogarage in Bollikon (Zürich). Einfache, gute Lösung. Besitzer Dr. F. Frölich.

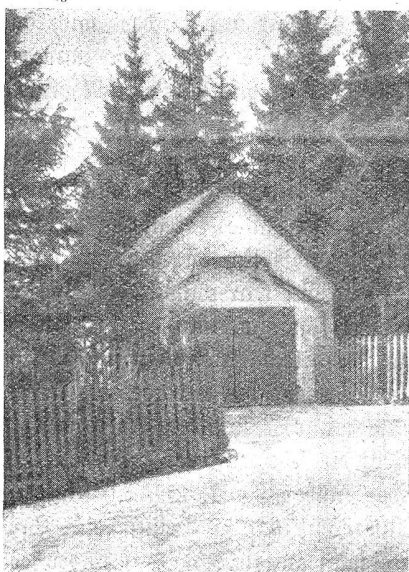


Abb. 2. Garage am Parkrand. Wie ein Waldhüterhäuslein in die Umgebung passend.

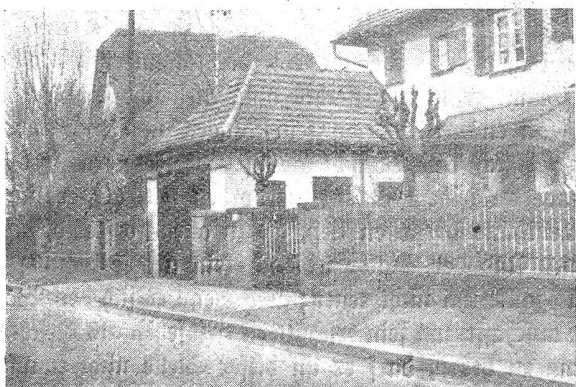


Abb. 3. Garage in Zürich. Der Bauart des Wohnhauses angepaßt und dieses besonders gut angegliedert.

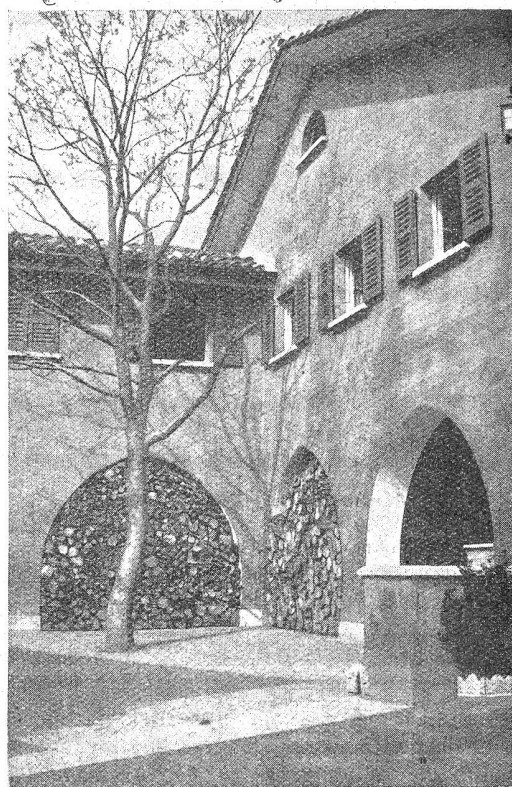


Abb. 4. Garage in der Casa Panera, Sorrenco bei Lugano. Bemerkenswert das hogenförmige Tor, in schöner Übereinstimmung mit der Tessiner Architektur des Hauses. Besitzer Dr. E. von Niedemann; Architekt Albert Frölich, Zürich.

versorgen. Sogar der Wellblechkasten, an und für sich die größte Scheußlichkeit, läßt sich ertragen, wenn man ihn dunkelgrün anstreicht und so mit hohem Gebüsch umpflanzt, daß man nur noch das Flügeltor sieht. Wenn man dieses dann gut gestaltet, hat man seinen Garten nicht geschändet. In unserm Bergland wird man auch gut tun, wenn man die Garage unter dem Boden anlegt, mit dem Tor gerade an der Straße in einer Stütz-

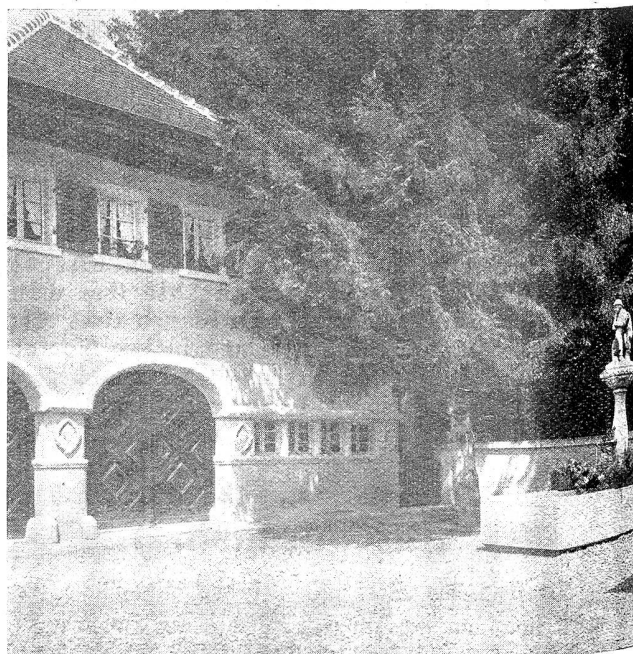


Abb. 6. Garage Arthur Frölich, Bergdietikon. Technischer Bau mit Wohnung verbunden. Gute Türen. Architekt Alb. Frölich, Zürich.

mauer, das ist der beste Ort für den Gebrauch und auch der verschwiegenste.

Daneben gibt es Fälle, wo sich auch der Gruppenbau in Verbindung mit dem Wohnhaus empfiehlt, und manches alte Waschküchen kann hier als Beispiel dienen, wie man solche Nebengebäude wirklich als Nebensache wirken läßt. Sogar Wirkungen von einer gewissen Großartigkeit lassen sich damit erreichen, wie das die Architekten Rittmeyer und Furrer bei einem Landhause in Pfäffikon gezeigt haben, wo ein gedeckter Gang Wohnhaus und Garage verbindet, der gleichzeitig als Gartenhalle dient und ein Gewinn für die Wohnlichkeit von Haus und Garten bedeutet, aber auch eine vorzügliche praktische Lösung (Abb. 5). Die besten Beispiele sind jene, wo die Garage mit der Wohnung des Chauffeurs verbunden ist; da ergibt sich von selbst ein gut ausgebautes Dach, ein wirkliches Haus, das sich bei aller Einfachheit trefflich gestalten läßt, und dafür bietet dieses Heft eine ganze Reihe Ausführungen von guten Architekten.

Hier ist ja auch die Schwierigkeit nicht so groß, wie dort, wo nur der Wagen versorgt werden muß und wo die Mittel eher beschränkt sind. Am schlimmsten ist hier die Zementkiste mit flachem Dach, und wenn man auf diesem einen Dachgarten mit Aussichtspunkt einrichtet, sieht es erst recht knauserig, erst recht nach einem Versuch mit untauglichen Mitteln aus. Auch wenn man Eisen darüber wachsen läßt; die häßliche, allem gesunden Bauwerk fremde Form bleibt doch sichtbar. Also lieber gleich ein Dach; etwas, das man dort unterbringen

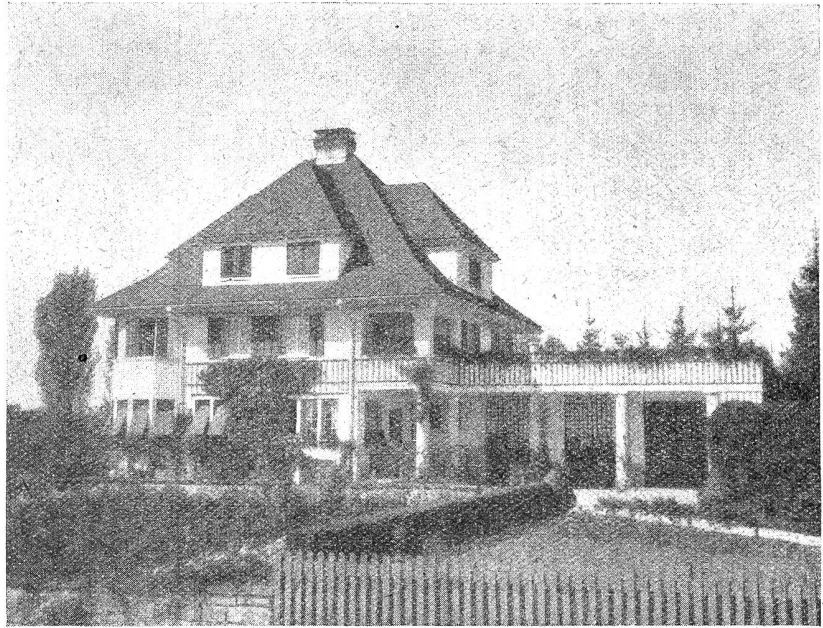


Abb. 5. Landhaus Nüßli-Moos in Pfäffikon. 1910 erstellt und einige Jahre später die Garage in Verbindung mit einer Halle angebaut, wie ursprünglich geplant. Architekten Rittmeyer und Furrer, Winterthur.

kann, wird sich wohl finden. Und dann keine fetterliche Pilasterarchitektur, wie sie der Lehrling auf dem Archi-

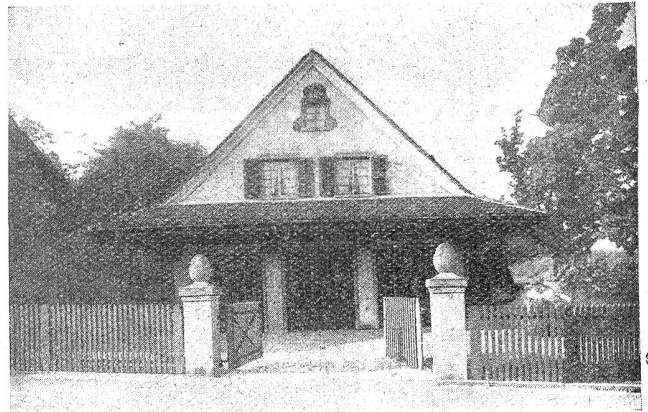


Abb. 8. Garage in Zürich. Praktische und schöne Lösung mit dem schirmenden Vordach. Besitzer W. C. Escher; Architekten Gebrüder Pfister, Zürich.



Abb. 7. Garage in einem Garten zu Basel. Reizvolle architektonische Motive, Betonung des Doppelzweckes (Garage und Wohnung). Besitzer H. Roehlin-Ryhiner; Architekt H. C. Ryhiner, Basel.

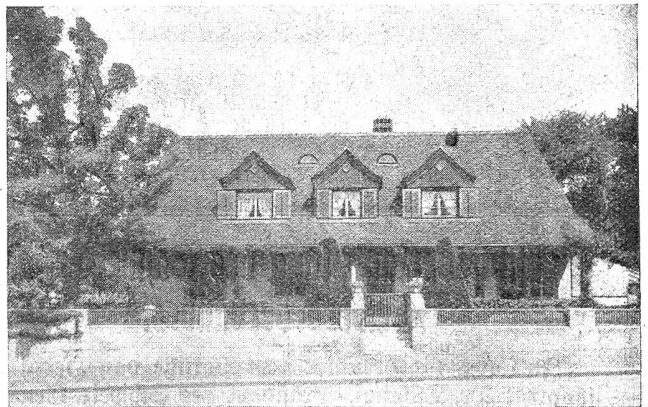


Abb. 9. Garage in Zürich, Ansicht der Breitfront von Abb. 8. In Anlehnung an heimatische Bauformen ist das Dach mit seinen Einbauten und tragenden Säulen zum Wahrzeichen dieser Garage geworden.

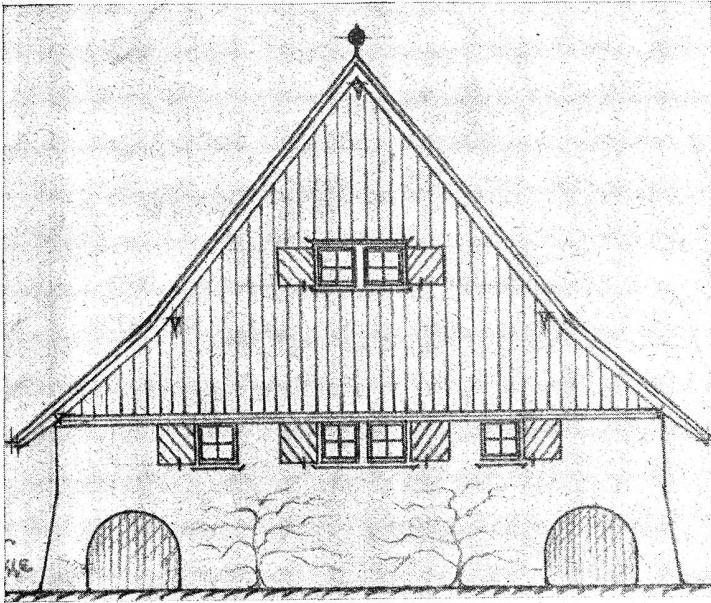


Abb. 10. Rückfront der Garage Abb. 11. Schnitt. Links Eingang zur Gerätetammer, rechts zum Hühnerstall; beide Nuzräume praktisch unter der Traufe des geschleppten Daches untergebracht.

tekturbureau so gern zeichnet; wir brauchen uns die Frage nicht zu überlegen, wie Bramante oder Palladio eine Garage gebaut hätten. Also ein Häuschen, ein ganz einfaches Häuschen in guten Verhältnissen, nicht vor die Aussicht gestellt, nicht so, daß das Wohnhaus in seiner

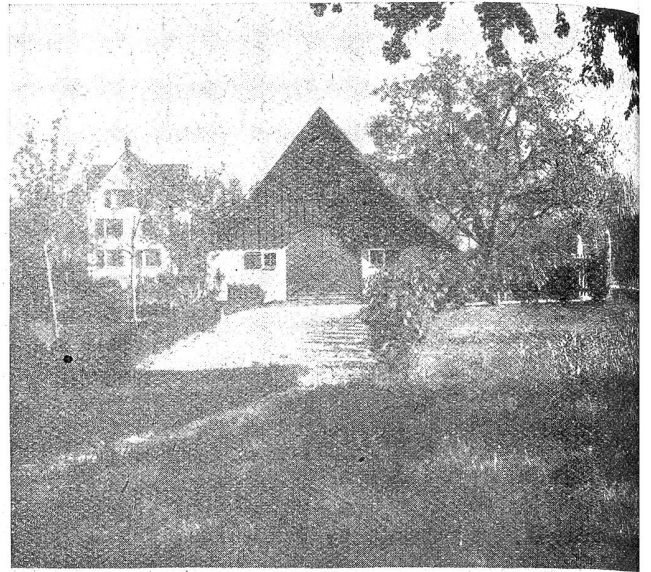


Abb. 11. Garage in Horn am Bodensee steht an der Straße, aber im Garten, mitten unter Obstbäumen. Reizvolle Silhouette, schöne Türe, praktische Raumnutzung (siehe Abb. 10).  
Architekt G. Hunziker, Degerzheim.

Wirkung geschmälert wird. Und dann vor allem kein Kolladen; das ist das trockenste, unheimeligste, was es gibt, und da gibt es keine Sträucher, die das verdecken, keine Kletterpflanzen, die das bekleiden können.

Albert Baur.

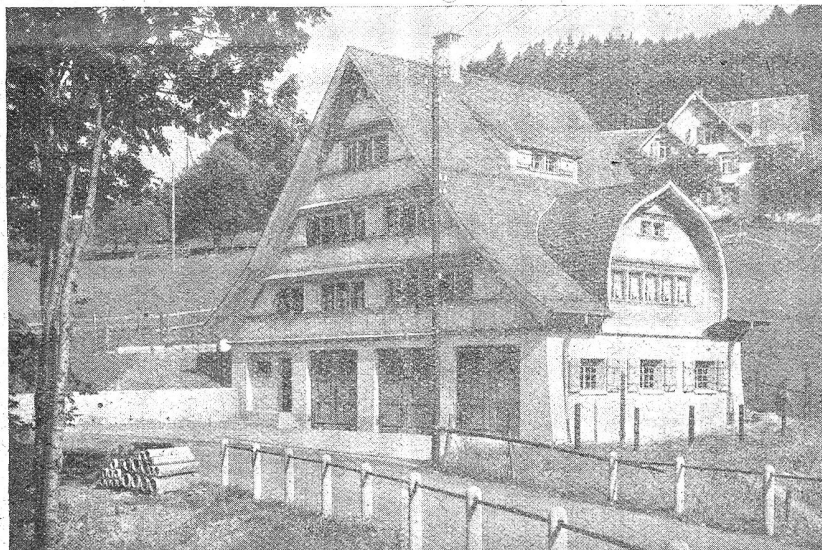


Abb. 12. Garage in Schachen, mit Raum für drei Lastautos der Holzandlung J. U. Stübli. Über der Garage Angestelltenwohnungen der Firma. Die Türen und Gesimse der Straßenfront wie die ganze Bauform entsprechen in vorbildlicher Weise den umliegenden Höfen im Toggenburger Charakter.  
Architekt G. Hunziker, Degerzheim.

## Präsidialversammlung des Schweizerischen Gewerbeverbandes.

In Olten tagten unter dem Voritze von Herrn Nationalrat Dr. Tschumi, Präsident des Schweiz. Gewerbeverbandes die Präsidenten der in diesem Verbande zusammengeschlossenen Berufsverbände und kantonalen Gewerbeverbände. Der Schweiz. Holzindustrieverband war vertreten durch den Präsidenten, Herrn Oberst J. P.

Schmidt in Filisur und durch den Sekretär Dr. Zahler in Bern. Verhandelt wurde die Verfassungsvorlage über die Alters-, Hinterlassenen- und Invalidenversicherung, die am 6. Dezember zur Abstimmung kommt und über die Herr Nationalrat Tschumi eingehend referierte. Er schloß: Es handelt sich um eine soziale Tat, bei der nicht nur der Verstand mitsprechen, sondern auch das Herz weit aufgehen muß. Am 6. Dezember handelt es sich einstweilen nur darum die verfassungsmäßigen Grundlagen zu schaffen,