

# Holzmarkt

Autor(en): **[s.n.]**

Objektyp: **Article**

Zeitschrift: **Illustrierte schweizerische Handwerker-Zeitung : unabhängiges Geschäftsblatt der gesamten Meisterschaft aller Handwerke und Gewerbe**

Band (Jahr): **44 (1928)**

Heft 14

PDF erstellt am: **22.07.2024**

Persistenter Link: <https://doi.org/10.5169/seals-582164>

## **Nutzungsbedingungen**

Die ETH-Bibliothek ist Anbieterin der digitalisierten Zeitschriften. Sie besitzt keine Urheberrechte an den Inhalten der Zeitschriften. Die Rechte liegen in der Regel bei den Herausgebern.

Die auf der Plattform e-periodica veröffentlichten Dokumente stehen für nicht-kommerzielle Zwecke in Lehre und Forschung sowie für die private Nutzung frei zur Verfügung. Einzelne Dateien oder Ausdrucke aus diesem Angebot können zusammen mit diesen Nutzungsbedingungen und den korrekten Herkunftsbezeichnungen weitergegeben werden.

Das Veröffentlichen von Bildern in Print- und Online-Publikationen ist nur mit vorheriger Genehmigung der Rechteinhaber erlaubt. Die systematische Speicherung von Teilen des elektronischen Angebots auf anderen Servern bedarf ebenfalls des schriftlichen Einverständnisses der Rechteinhaber.

## **Haftungsausschluss**

Alle Angaben erfolgen ohne Gewähr für Vollständigkeit oder Richtigkeit. Es wird keine Haftung übernommen für Schäden durch die Verwendung von Informationen aus diesem Online-Angebot oder durch das Fehlen von Informationen. Dies gilt auch für Inhalte Dritter, die über dieses Angebot zugänglich sind.

führt, während der Schweißung zu regulieren, ja selbst die Sauerstoff- und Gaszuführung zu öffnen und zu schließen. Diese Vereinfachung bewirkt eine bedeutende Zeit- und Gasersparnis und bietet große Vorteile, indem der Schweißer seine zweite Hand stets für andere Arbeiten frei hat, wie zum Zuführen von Schweißpulver, Schweißdraht, zum Halten und Zurichten der Schweißstücke.

Die neuen Einhand-Schweißbrenner sind mit ovalem Handgriff versehen, wodurch sie sehr gut in die Hand passen, sie sind trotz ihrer soliden, kräftigen Bauart leicht und bequem zu handhaben.

Dieselben werden mit 8 austauschbaren Schweißbrenner-Einsätzen zum Schweißen von  $\frac{1}{2}$ –50 mm geliefert und können auch zum Hartlöten und Schneiden verwendet werden.

## Die Douglasfichte — das Weichholz der Zukunft.

(Korrespondenz.)

Der Umstand, daß sich die europäische Forstliteratur und forstliche Praxis immer wieder mit der aus dem nordwestlichen Nordamerika stammenden und zum ersten Male in größerem Maßstabe in Europa (Deutschland) vor rund 70 Jahren kultivierten Douglasie, Pseudotsuga Douglasii beschäftigt, beweist, daß sich die gleich anfangs auf diese außerordentlich raschwüchsige Nadel- (Weich-)holzart gesetzten großen Hoffnungen so ziemlich überall, wo sie angepflanzt wurde, bisher erfüllt haben. Schon jetzt ist es sicher, daß sie an Holzmassenproduktion alle einheimischen Weichhölzer übertrifft. Diesen aber auch in vieler anderer Hinsicht überlegen ist, z. B. in Bezug auf die Güte des Holzes. Nach Cieslar ergab ein 28jähriger Douglasienbestand bei Freisingen in Bayern einen laufenden Zuwachs von 34,68 m<sup>3</sup> pro ha, nach Schwappach betrug jener eines anderen, ziemlich gleich alten 27,2 m<sup>3</sup>, nach Cieslar 21,5 m<sup>3</sup>. Ein 27jähriger Douglasienbestand in Braunschweig besaß pro ha 44,5 m<sup>3</sup> Holzmasse. Bei Grnboskal in Böhmen ergaben die Messungen in einem gemischten, gleichaltrigen Bestande (Alter 49 Jahre) folgende Dimensionen:

	Brusthöhendurchmesser	Baumhöhe
Douglasie	40 cm	26 m
Lärche	27 "	22,5 m
Fichte	24 "	20 "
Eiche	22 "	18,5 "
Buche	21 "	18 "

Von Bedeutung für die Dauerhaftigkeit des Holzes ist auch die geringe Gewichtsabnahme desselben durch Austrocknung (Schwund), sodaß die z. B. bei Fichte, Kiefer usw. unvermeidlichen Schwunderschetzungen, wie Sonnentriffe, später das „Werfen“ und „Arbeiten“ des

Werthholzes, auf ein Minimum reduziert erscheinen. Man hat z. B. gefunden, daß die Fichte bei einer Reihe von solchen Untersuchungen einen Gewichtsverlust von 52,5% (innerhalb 5 Monate), die Tanne von 54,3, die Kiefer von 35, die Lärche von 24,5%, ferner die Weymuthskiefer von 41,8% erlitt, während derselbe bei der Douglasie bloß 14,2% betrug. Das Douglasienholz eignet sich daher ganz besonders zu Werk-(Eisler-)holz, zumal es sich auch vorzüglich hobeln läßt. Die heute noch bedeutende Einfuhr amerikanischen Douglasienholzes dürfte sich bei forstmäßigem Anbau dieser Holzart in Mitteleuropa in absehbarer Zeit vermeiden lassen.

Ing. J. B.-y.

## Holzmarkt.

Bauholz ist immer noch sehr begehrt und werden Preise von 80 Fr. bis 85 Fr. per m<sup>3</sup> bewilligt. Für kurzfristige Lieferungen werden auch höhere Preise angelegt. Da das Baugewerbe allgemein gut beschäftigt ist, darf damit gerechnet werden, daß Nachfrage und Preise sich längere Zeit halten werden.

Kloz Bretter sind zurzeit etwas weniger begehrt als im Frühjahr, was allerdings darauf zurückzuführen ist, daß gut trockene Ware mangelt, und die neuen Einschnitte noch zuwenig verkaufsfähig sind. Wenn für die nächste Zeit hin und wieder auf Kloz Bretter kleinere Preisreduktionen zugestanden werden müssen, so dürften diese die Preislage im allgemeinen nicht beeinträchtigen und kann dort, wo bei einer strengen Sortierung, trotz anziehender Preise geblieben wurde, mit guten Preisen gerechnet werden. Es werden heute notiert: Emmentaler Kloz Bretter 110–120 Fr., zentral-schweizerische 105–115 Fr., Jurassier 95 bis 100 Fr. per m<sup>3</sup> verladen Abgangstation.

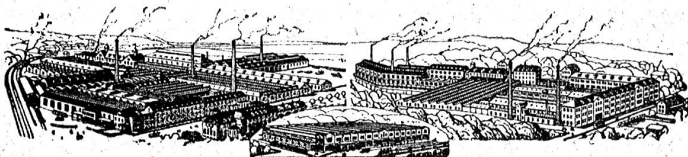
Parallelbretter haben immer noch eine starke Nachfrage und können die Wünsche der Käufer vielfach nicht erfüllt werden. Es werden notiert: Brettware: 18 mm 80–90 Fr., 24 mm und mehr 78–85 Fr., Schmalware: 18 mm 75–80 Fr., 24 mm und mehr 72–78 Fr. per m<sup>3</sup> verladen Abgangstation.

Rohhobler werden fortwährend gesucht und gute Preise bewilligt.

Föhren sind gegenüber den vergangenen Wochen weniger rege gehandelt worden, da auch bei diesem Artikel ein Mangel an trockener Ware eingetreten ist. Für neuen Einschnitt wird notiert: Inlandsföhren 120–130 Franken, steyr. und pol. 140–160 Fr. per m<sup>3</sup> verladen Abgangstation.

Hartholz. Die Lage hat sich nicht wesentlich verändert in den letzten Wochen. Buchen werden hauptsächlich in gedämpfter schöner Ware verlangt und 140 bis 160 Fr. angelegt. Ungedämpfte Buchen gelten 120 bis 125 Fr. Eichen notieren: Spezzart 360–400 Fr., flavonische 320–360 Fr., franz. 250–270 Fr. per m<sup>3</sup> verladen Abgangstation.

# Vereinigte Drahtwerke A.-G., Biel



**Präzisionsgezogene Materialien**  
in **Eisen** und **Stahl**, aller Profile,  
für **Maschinenbau**, **Schrauben-**  
**fabrikation** und **Fassondreherei**.  
**Transmissionswellen**, **Band-**  
**eisen** u. **Bandstahl** kaltgewalzt.