

## II. Les stations subventionnées

Objektyp: **Group**

Zeitschrift: **Jahresbericht über die Inländische Mission der katholischen Schweiz**

Band (Jahr): **47 (1910)**

PDF erstellt am: **22.07.2024**

### **Nutzungsbedingungen**

Die ETH-Bibliothek ist Anbieterin der digitalisierten Zeitschriften. Sie besitzt keine Urheberrechte an den Inhalten der Zeitschriften. Die Rechte liegen in der Regel bei den Herausgebern.

Die auf der Plattform e-periodica veröffentlichten Dokumente stehen für nicht-kommerzielle Zwecke in Lehre und Forschung sowie für die private Nutzung frei zur Verfügung. Einzelne Dateien oder Ausdrucke aus diesem Angebot können zusammen mit diesen Nutzungsbedingungen und den korrekten Herkunftsbezeichnungen weitergegeben werden.

Das Veröffentlichen von Bildern in Print- und Online-Publikationen ist nur mit vorheriger Genehmigung der Rechteinhaber erlaubt. Die systematische Speicherung von Teilen des elektronischen Angebots auf anderen Servern bedarf ebenfalls des schriftlichen Einverständnisses der Rechteinhaber.

### **Haftungsausschluss**

Alle Angaben erfolgen ohne Gewähr für Vollständigkeit oder Richtigkeit. Es wird keine Haftung übernommen für Schäden durch die Verwendung von Informationen aus diesem Online-Angebot oder durch das Fehlen von Informationen. Dies gilt auch für Inhalte Dritter, die über dieses Angebot zugänglich sind.

## II.

# Les stations subventionnées.

---

## A. Diocèse de Bâle.

### Canton de Berne.

#### 1. Tramelan.

(Curé: Edmond Grimaître.)

Ames: 706.

Baptêmes 23; mariages 3 (mixte 1); sépultures 10; enfants au catéchisme 82.

Notre nouvelle église a été inaugurée le 29. Mai. Il nous reste une dette de 33,000 frs. Le cercle catholique compte 58 membres et notre société d'épargne 32.

#### 2. St-Imier.

(Curé: Léon Rippstein; vicaire: Charles Seuret.)

Ames: 1900.

Baptêmes 39; mariages 4 (mixtes 1); sépultures 17; enfants au catéchisme 198; communions 4650.

Jamais nous n'avons eu si peu de mariages que l'an écoulé, chaque année nous pouvions en inscrire une douzaine.

La paroisse suit sa marche normale. La grande question qui nous occupe est l'église. Heureusement l'affaire est enfin résolue. Le 19 mars 1910 intervint une transaction entre les représentants des paroisses catholique romaine et catholique schismatique, sous la présidence de M. M. les juges fédéraux délégués Weiss et Monnier, ratifiée par les paroisses et sanctionnée par le Conseil Exécutif. Aux termes de cette transaction, la paroisse catholique romaine reste seule propriétaire de l'église, à condition de payer aux catholiques schismatiques 80,000 frs., somme avec laquelle ceux-ci doivent se construire une église avant le 15 décembre 1911, jour où les catholiques romains entreront en possession de leur ancienne église.

Nous avons déjà dû verser 10,000 frs., les derniers mois de 1910; le 15 avril 1911, nous devons payer 30,000 frs. et le 15 décembre 1911, les derniers 40,000 francs. Les catholiques de

St-Imier, disséminés dans une dizaine de villages protestants, sont en grande partie des ouvriers sans fortune. J'ai frappé à leurs portes et j'ai pu obtenir, par souscriptions, 5000 frs, c'est tout ce que je puis attendre de mes braves gens qui doivent pourvoir eux-mêmes aux frais annuels de notre culte.

Jusqu'à présent je me suis adressé à nos coreligionnaires de la Suisse romande; mon appel a trouvé un écho assez favorable, mais hélas! nous sommes bien loin d'avoir réuni la somme suffisante pour solder notre énorme dette. C'est pourquoi nous attendons d'abord des missions intérieures un subside annuel qui nous aidera à payer les intérêts de la grande somme que nous devons emprunter pour faire nos paiements aux échéances fixées et nous espérons ensuite de tous nos frères dans la foi et, en particulier aussi de la Suisse allemande, de généreuses oboles. Chers frères de la Suisse catholique, venez à notre secours, donnez généreusement et le Seigneur vous le rendra au centuple. Vous pouvez être assurés des prières reconnaissantes du curé de St-Imier et de ses bons paroissiens.

### **3. Paroisse de la Vallée de Tavannes.**

(Curé: E. Hüsser.)

**Ames:** 900.

Le Rapport de cette paroisse n'est pas arrivé malgré plusieurs réclamations.

La Direction.

---

## **B. Diocèse de Sion.**

### **Canton de Vaud.**

#### **1. Aigle.**

(Curé: Chanoine Blanc.)

**Ames:** 2218.

Baptêmes 41; mariages 22 (mixtes 12); sépultures 15; enfants au catéchisme 150.

Dans le nombre des baptêmes sont enregistrés quatre enfants de cinq à douze ans appartenant à des familles mixtes qui après avoir eu la lâcheté de les faire baptiser par un ministre protestant, ont compris leurs devoirs et les ont ramenés à l'Eglise catholiques où ils ont reçu la vraie doctrine et le baptême. Trois grandes personnes, après avoir reçu l'instruction religieuse, ont abjuré le protestantisme à la grande joie de toute la paroisse.

## 2. Bex.

(Curé: Jérémie Capelli.)

Ames : 1072.

D'après le recensement fédéral du 1<sup>er</sup> décembre dernier Bex compte 1031 catholiques contre 824 en 1900, sur 4817 habitants. Dans ce chiffre sont compris une centaine d'ouvriers italiens nomades qui travaillaient sur les divers chantiers encore en activité à l'époque du recensement et qui n'ont guère l'habitude de se trouver, le dimanche, sur le chemin de l'église. La commune de Bex a augmenté en dix ans de 226 habitants dont 207 au profit de la paroisse catholique. Le nombre des enfants fréquentant l'Ecole catholique s'est élevé cette année à 125, auxquels est régulièrement donnée l'instruction religieuse trois fois par semaine, ainsi qu'à 11 élèves qui suivent des écoles particulières. Notre Ecole continue de marcher à la plus grande satisfaction des parents et des autorités scolaires.

Nous avons enregistré: Baptêmes 30 (17 en 1909); décès 12 (9); mariages 4 (6); communions distribuées 4000 (3050), dont 445 (310) pendant le temps pascal, chiffres très réjouissants. L'assistance aux offices chaque dimanche a été particulièrement forte et n'était le manque absolu de ressources, nous devrions songer sérieusement à l'agrandissement de l'église. Hélas! les comptes des deux derniers exercices ayant bouclé par un très grand déficit, la dette paroissiale augmentée d'autant, pèse plus lourdement que jamais sur notre budget et nos dépenses annuelles prennent des proportions alarmantes! Veuille la divine Providence ne pas nous abandonner aux jours critiques où nous avons le plus besoin de son aide efficace.

Nous ne voudrions pas allonger outre mesure ce rapport, mais nous tenons à mentionner 3 faits qui méritent d'être relatés comme des événements paroissiaux.

1. Le 10 juillet, notre paroisse célébrait dignement et solennellement le 25<sup>me</sup> anniversaire de sa fondation. Cette fête, chère à tous les catholiques de Bex, a eu un succès inespéré, rehaussée qu'elle était par la présence du Chef Vénéré du Diocèse, Sa Grandeur Mgr. Abbet, qui nous a fait l'honneur de prononcer un superbe sermon sur les bienfaits de l'Eglise.

2. Mais toute médaille a son revers. Le 17 juillet, un orage effroyable a dévasté et raviné la charmante contrée que nous avons le privilège d'habiter. L'inondation causée par l'Avançon n'a pas épargné la paroisse catholique. Bon nombre de paroissiens ont eu à subir de sérieux dégâts. L'Eglise et la Cure ont dû être évacuées pendant plusieurs jours. Des travaux coûteux de réparation et de consolidation ont été effectués. Cela a été un malheur pour notre paroisse déjà si pauvre et si éprouvée.

3. Nous n'étions pas encore remis de notre émotion, qu'un nouveau désastre venait fondre sur la localité le 14 novembre. Un immense incendie détruisit un quartier de Bex laissant sans abri 26 familles dont 12 ménages catholiques. C'est dire que nous avons dû nous imposer bien des sacrifices pour venir en aide aux nombreux sinistrés

Nos charges ne faisant que grandir, nous osons compter toujours sur le précieux appui des Missions Intérieures auxquelles nous adressons notre plus cordial merci.

### 3. Lavey-Morcles (Nullius diœcesis.)

(Curé: Chanoine Jos. Chambettaz.)

Ames: 270.

L'année qui vient de s'écouler a été une année de labeurs et de soucis. Mais le bon Dieu a béni notre œuvre: qu'Il soit à jamais béni et remercié. Notre maison d'école s'élève gracieuse, non loin de notre chapelle. Nous comptons pouvoir ouvrir les cours en automne prochain.

Nous avons dû, comme bien l'on pense, nous imposer de nouveaux et lourds sacrifices, sans compter avec l'avenir. C'est pourquoi encore et toujours nous tendons la main avec confiance à nos chères Missions Intérieures en leur redisant notre profonde reconnaissance pour leur constante bienveillance et charitable appui.

---

## C. Diocèse de Lausanne et Genève.

### Canton de Vaud.

#### 1. Lausanne.

(Curé: M. F. Pahud; 4 vicaires.)

Ames: 18,600.

La population catholique de la ville de Lausanne était en

1827	de	400	âmes	sur	une	population	totale	de	12,000
1850	„	900	„	„	„	„	„	„	16,000
1860	„	1,658	„	„	„	„	„	„	20,742
1880	„	3,909	„	„	„	„	„	„	30,192
1888	„	4,793	„	„	„	„	„	„	34,052
1900	„	9,399	„	„	„	„	„	„	47,532
1910	„	15,693	„	„	„	„	„	„	66,263

Ce tableau montre que la population catholique de Lausanne, qui atteignait tout juste le trentième de la population totale en 1827, à la veille de la construction de l'église paroissiale; en formait à peu près le huitième en 1880; le cinquième en 1900;

presque le quart aujourd'hui. Si l'on compare les résultats des recensements de 1880 et de 1910, on voit que, dans ces trente dernières années, la population catholique de Lausanne, s'est accrue de 11,784 habitants.

Les 15,693 catholiques de la ville de Lausanne ne représentent pas toute la paroisse. Il faut encore ajouter les catholiques des communes de la banlieue, soit :

A l'ouest de Lausanne: Prilly 438 catholiques; Renens 782; Crissier 186; Bussigny 127; Chavannes 240; Ecublens (une partie de la commune, voisine de la gare de Renens, fait partie de l'agglomération de Renens) environ 100. Total: 1873.

Les catholiques de Prilly viennent plutôt à Lausanne.

Les 1435 catholiques des communes à l'ouest de Lausanne (Prilly excepté) sont desservis par la chapelle provisoire établie à Renens-Gare. L'importance de cette agglomération nécessiterait la création d'un poste fixe de curé à Renens.

A l'est de Lausanne, Pully 753 catholiques; Lutry 222; Cully est rattaché à la paroisse de Vevey. Total: 975. Les chiffres ci-dessus sont ceux du recensement fédéral de décembre 1910.

Ces catholiques des communes de l'est de Lausanne, doivent venir assister à la messe à Lausanne. Un terrain a été acheté dans le quartier oriental de la ville, à l'Avenue de Rumine, pour la construction d'une église destinée à desservir ce quartier oriental, ainsi que les catholiques de la banlieue est et nord-est.

Dans cette région, un catéchisme se fait à Paudex, près Pully.

Le Quartier d'Ouchy, au bord du lac, qui fait partie de la Commune de Lausanne, ainsi que les quartiers au sud de la voie ferrée des C. F. F. sont desservis par l'église de la Croix d'Ouchy.

Au nord de Lausanne, 100 à 150 catholiques environ sont disséminés dans les Communes de Romanel, du Mont, de Belmont, d'Epalinges, de Savigny et de Montpreveyres etc. Pour fixer le nombre exact de ces catholiques il faudra attendre la publication du recensement fédéral.

Nous arrivons ainsi, pour l'ensemble de la population de la paroisse de Lausanne à un chiffre d'environ 18,600.

Des 15,693 catholiques de la ville de Lausanne, 5349 sont de langue italienne (3166 en 1900). Le recensement fédéral a été effectué le 1<sup>er</sup> décembre.

En été, la population italienne est plus forte. Le 1<sup>er</sup> mars 1911 (recensement communal) il y avait, à Lausanne, 6326 Italiens dont plus des trois quarts sont catholiques.

Hélas! Beaucoup d'entre eux ne pratiquent pas leur religion; un certain nombre se contente du mariage civil seul; quelques-uns ne font pas baptiser leurs enfants. La pastoration des Italiens est toujours plus difficile et plus ingrate.

Les Ecoles continuent à prospérer. A côté des Cuisines scolaires fondées en 1902, des colonies de vacances commencées en 1909, nous avons institué, dès l'automne 1909 (21 septembre), une Caisse d'épargne dans nos Ecoles catholiques.

En une année, cette Caisse a placé 3118 francs. Cette belle somme que nous avons ainsi conservée à nos chères familles catholiques aurait été sûrement perdue, pour une bonne part, sans cette nouvelle et bienfaisante institution.

A Noël, nous avons eu deux réunions exclusivement réservées aux parents de nos élèves, avec chants et pièces jouées par les enfants. Nous profitons de cette occasion pour parler aux parents de la grave question de l'Education dans ses rapports avec l'école. Ces réunions très fréquentées ont un plein succès.

PS. La somme de frs. 260. — contribution de la paroisse de Lausanne pour 1910 — est arrivée trop tard et sera publiée dans le rapport de l'année prochaine. La Direction.

## 2. Vevey.

(Curé: Mgr. J. Chauffat, un Vicaire français, un Vicaire allemand et un Vicaire italien.)

Ames: 6504.

Le recensement officiel nous a permis d'avoir le chiffre exact de nos paroissiens. La Ville de Vevey en compte 4,557. La Tour de Peilz et les 12 autres communes qui forment la paroisse en comprennent 2047 ce qui donne un total de 6,504 catholiques sur lesquels le recensement accuse 15 à 1600 italiens.

L'évènement important de l'année a été la visite pastorale de Mgr. notre Evêque qui a administré le Sacrement de confirmation à 446 enfants. — Grâce à un legs fait dans ce but nous avons pu ouvrir pour nos malades pauvres un modeste hospice dans lequel une moyenne de 8 à 10 malades reçoivent des soins dévoués pour le corps et pour l'âme. Un bulletin paroissial qui compte 150 lecteurs a également été fondé. Les premières communions ont été au nombre de 63, les sépultures 60, les mariages 33, les baptêmes 131. Nos écoles sont fréquentées par 367 enfants. — Au mois de Janvier dernier notre paroisse a perdu son plus grand bienfaiteur, Mr. le Comte J. de Villeneuve qui par sa charité inépuisable et la fidélité de ses généreuses souscriptions annuelles était le soutien de nos œuvres. Nous osons le recommander aux prières des lecteurs de ce rapport.

## 3. Moudon.

(Curé: L. Kern.)

Ames: 800.

Statistique: 12 baptêmes (1909: 9); 4 mariages (2); 2 enterrements (3). 4 mariages mixtes se sont faits sans passer par

l'église; les 4 mariages entièrement catholiques sont dûs, tous quatre, au retour à l'Eglise de l'un ou l'autre des fiancés.

Sans connaître encore exactement l'état de la population catholique dans le district, il semble bien qu'elle n'a pas augmenté depuis le dernier recensement; si elle a légèrement augmenté à Moudon et dans les communes environnantes, elle a plutôt diminué à Lucens, par le départ d'un certain nombre de familles dont l'éloignement se fera sentir au point de vue de la vie paroissiale.

Les catéchismes sont régulièrement fréquentés par 65 enfants. Le nombre des communions est monté à 1370, augmentant ainsi chaque année d'une manière réjouissante. Les communions pascales ont été de 189 (154 en 1909). Nos écoles paroissiales comptent 43 enfants et, sont prospères; à Moudon, 2 enfants seulement fréquentent les écoles primaires municipales. Honneur aux parents qui comprennent leur devoir et savent reconnaître les immenses sacrifices faits pour sauvegarder la foi de leurs enfants: sacrifices d'autant plus grands qu'ils reposent uniquement sur la charité de nos frères.

Une petite société de jeunes gens est venue cette année se greffer à l'ensemble de nos œuvres paroissiales, et paraît vouloir marcher pleine d'entrain.

Le dimanche 19 juin, S. G. Mgr. Deruaz, notre Evêque a bien voulu venir lui-même, malgré son grand âge et ses infirmités, pour donner le Sacrement de confirmation à 89 enfants: fête magnifique dont la paroisse gardera longtemps le souvenir.

#### **4. Station de Lucens.**

(Dépendant de Moudon.)

La vie religieuse de notre petite station a souffert par le départ de quelques bonnes familles. Aurons nous bientôt le bonheur de pouvoir célébrer le saint sacrifice dans un local plus convenable et plus commode que notre pauvre mansarde? Il faut l'espérer, si la divine Providence nous ménage quelques âmes dévouées qui veuillent bien nous aider à recueillir les ressources pour construire une modeste chapelle, si nécessaire aux besoins religieux des 200 catholiques de Lucens et des environs. Dans ce but, et grâce à l'activité inlassable de Mgr. Thierrin, à qui va notre profonde reconnaissance, l'acquisition d'un terrain a été décidée. Et nous avons la ferme confiance que les Missions Intérieures continueront à nous seconder le plus possible.

#### **5. Rolle.**

(Curé: C. Rey.)

Ames: 900.

Nous avons enregistré cette année, 15 baptêmes, 6 mariages



et 11 sépultures. La vie paroissiale s'est continuée durant l'année dans le calme et la tranquillité. Les rapports avec les autorités et la population protestante sont très cordiaux, ce qui nous est d'ailleurs facile. L'école catholique, grâce à la générosité des Missions intérieures, peut envisager l'avenir avec plus de confiance. Pour des raisons indépendantes de sa volonté et à regret, le curé a vu partir les excellentes maîtresses qui la dirigeaient depuis 7 ans avec dévouement et succès. Le nouveau personnel, nous en avons la confiance, continuera avec le même succès, l'œuvre si importante qu'est l'école en pays mixte. Un merci sincère au Comité des Missions Intérieures pour l'appui donné à notre pauvre paroisse.

### 6. Montreux.

(Curé: Mgr. Grand; 2 vicaires français, un vicaire allemand; quatre chapelains: Caux, Glion, Les Avants et Villeneuve.)

Ames: 7700.

Baptêmes 136; mariages 36 (mixtes 12): sépultures 48; enfants au catéchisme 550, dont 100 à Villeneuve.

La nouvelle chapelle catholique de Villeneuve sera ouverte au culte dans quelques semaines. C'est un très joli édifice gothique de 30 mètres de longueur sur 10 mètres de largeur. L'habitation du chapelain est contiguë; et nous avons fait l'acquisition d'un beau terrain immédiatement derrière ces deux constructions. Cette station que nous venons d'établir rendra les plus grands services.

Mr. le chapelain, de nationalité italienne, car la moitié des catholiques de Villeneuve sont des Italiens, parle les deux langues, et exerce son ministère déjà depuis le mois de juillet dernier.

Villeneuve est une nouvelle charge pour notre paroisse qui en a déjà beaucoup. Nous espérons, avec l'aide de Dieu et l'appui des Missions Intérieures mener à bonne fin cette nouvelle entreprise.

### 7. Yverdon.

(Curé: A. Genoud; un vicaire.)

Ames: 1319.

Nous avons enregistré en 1910: 69 baptêmes, 30 sépultures et 14 mariages dont 4 mixtes. Il y a augmentation sur toute la ligne.

Le 12 juin, 51 enfants ont fait leur première communion, après une retraite bien suivie et édifiante. Nos écoles paroissiales sont en bonne voie pour le moment

Le Curé de la paroisse est toujours secondé par la Société des Dames de charité très dévouées à l'Oeuvre de nos écoles et aux pauvres. De son côté, la société des jeunes gens a déployé beaucoup d'activité cette année. Il faut avouer cependant que nos

sociétés paroissiales sont en général faibles et languissantes, parce que l'esprit de corps et d'association nous manque.

Grâces à Dieu, l'assistance à la messe du dimanche et aux exercices pieux a plutôt progressé!

A part le catéchisme fait à Yverdon même à 90 enfants environ, une leçon est donnée chaque semaine à Grandson (26 élèves, 127 catholiques); à Baulmes (28 élèves, 200 catholiques environ), à Mathod et à Yvonand.

### 8. S<sup>te</sup> Croix.

(Desservi par Yverdon.)

Ames: 240; 28 élèves au catéchisme.

Nous constatons avec joie que la piété, le zèle et le bon esprit de la majorité des catholiques de S<sup>te</sup> Croix persévèrent. Le chant liturgique est très convenable, la chapelle entretenue avec soin.

### 9. Orbe.

(Desservi par Yverdon)

Ames: 310. Il y a 20 élèves au catéchisme d'Orbe, 7 à celui de Chavornay.

La messe est dite à la chapelle tous les quinze jours, à 10 h. Le nombre des assistants croît normalement.

L'augmentation des catholiques d'Orbe et de Chavornay est dûe surtout à la prospérité de la fabrique de chocolat qui occupe beaucoup d'ouvriers.

Toutefois, nos ressources n'augmentent guère et nous ne pouvons joindre les deux bouts qu'avec l'aide des Missions Intérieures auxquelles nous exprimons notre sincère gratitude.

### 10. Vallorbe.

(Curé: H. Perriard.)

Ames: 1103 (507 au recensement de 1900).

Baptêmes 21; mariages 2 (mixtes 2); sépultures 6; enfants au catéchisme 91.

Le chiffre fourni par le recensement de 1911 et cité plus haut ne comprend que la population catholique établie à Vallorbe.

Les récents travaux du tunnel du Mont d'Or ont attiré une nombreuse population, en majeure partie, italienne. Elle s'accroîtra encore une fois le printemps venu. Espérons que l'œuvre des émigrés italiens songera à établir à Vallorbe une œuvre semblable à celles organisées à Kandersteg, et ailleurs. Les familles des mineurs le désirent vivement.

Une nouvelle église catholique a été inaugurée au mois de juillet, au Brassus (Vallée de Joux). Elle est desservie, en hiver

tous les quinze jours et en été tous les dimanches. Cette desservance est assurée par M. le Curé de Vallorbe, secondé par le zèle infatigable de M. M. Besson, professeur au Grand séminaire de Fribourg. L'église du Brassus a coûté, terrain compris, 31,000 francs et peut contenir 300 personnes.

### 11. Payerne-Corcelles.

(Curé: V. Tâche.)

Ames: 1500.

Baptêmes 38; mariages 12 (mixtes 8 dont 7 invalides); sépultures 17; enfants au catéchisme 170.

Comme le note le rapport de 1909, la population catholique augmente sensiblement chaque année. L'école devient de plus en plus insuffisante. — Tous les enfants du catéchisme assistent au grand complet aux offices du dimanche, depuis le premier au dernier. — Le 26 juin, nous avons eu l'honneur de recevoir Sa Grandeur Mgr Deruaz pour la visite pastorale. 160 enfants ont reçu le sacrement de confirmation. — Une retraite donnée à la Toussaint a été bien suivie et a produit d'heureux résultats. La vie religieuse semble prendre un essor réjouissant, mais pour que celui-ci puisse se développer il nous faut absolument une nouvelle église, dont le besoin du reste, se fait sentir depuis nombre d'années déjà, mais la nécessité en devient de plus en plus urgente, car bien des personnes se trouvent par fois littéralement dans l'impossibilité de pénétrer dans notre petite chapelle. Avec une nouvelle église, indubitablement l'assistance à la messe doublerait. Il est donc absolument nécessaire qu'on nous vienne en aide. Merci aux Missions Intérieures de leur généreux secours; puisse-t-il encore augmenter, car, incontestablement, il n'est pas de paroisse qui en ait un plus pressant besoin.

### 12. Founex.

(Curé: Gabriel Mégevet.)

Ames: 390.

Baptême un; mariage (mixte) un; sépultures six: enfants au catéchisme: seize garçons, quinze filles = total 31 enfants.

Détails manquent.

La Direction.

### 13. Château d'Oex.

(Curé: M. Bullet.)

Ames: 460.

Baptêmes 9; mariages 2; sépultures 3; enfants au catéchisme 35 à 50.

Le recensement de 1910 donne au Pays d'en Haut une popu-

lation de 460 catholiques. Dans ce chiffre ne sont compris ni les habitants du district de Gesseney dont Château d'Oex a la desservance, ni les ouvriers italiens encore en assez grand nombre dans toute la vallée durant la bonne saison.

Notre rapport de 1909 indiquait le chiffre approximatif de 350 catholiques. Nos paroissiens n'ont guère augmenté depuis; il y a eu au contraire des départs. La différence numérique accusée s'expliquera par l'arrivée de personnes de service, comme aussi par le fait que nombre de catholiques sur lesquels nous n'osions même plus compter n'auront pas craint de s'inscrire comme tels.

Quoiqu'il en soit la fondation de la paroisse de Château d'Oeux n'a pas été absolument inopportune. Elle reste une œuvre utile, une œuvre nécessaire.

Il est un fait toutefois c'est qu'elle se compose essentiellement de catholiques très peu aisés ou indifférents disséminés dans toute la vallée. De plus elle manque d'un noyau stable et dévoué. C'est dire que ses débuts sont encore difficiles, c'est dire surtout que ses œuvres et la construction de la chapelle méritent des sympathies. Nous en exprimons notre plus vive reconnaissance aux Missions Intérieures, ainsi qu'aux âmes généreuses que notre détresse a inspirées et inspirera encore.

#### **14. Morges.**

(Curé: E. Pictet.)

**Ames: 1400.**

Baptêmes 26; sépultures 15; mariages 8 (mixtes 4); 75 enfants environ suivent les catéchismes.

Le dernier recensement accuse 568 catholiques pour la ville de Morges contre 524 en 1900. Il y a donc augmentation de population catholique — et du reste le chiffre des baptêmes, sépultures et mariages semble l'indiquer aussi. — Il faut compter près d'un millier de catholiques dispersés dans les nombreuses communes qui font partie de la paroisse, l'une des plus étendues du diocèse de Lausanne. Cette paroisse a été mise sens dessus dessous au mois d'Août par le départ inopiné de Mr. le curé Tachet — installé depuis une année à peine — et nommé à la cure du Sacré Cœur à Genève. De bien vifs et mérités regrets ont accompagné Mr. Tachet, qui du reste est enfant du pays de Vaud par ses origines.

Le nouveau curé, installé le 27 novembre dernier, n'a jusqu'ici que de bons témoignages à rendre de sa paroisse et de ses paroissiens. Les catholiques de Morges sont attachés à leur curé; ils aiment leur église, jolie du reste; ils tiennent à ce que le culte s'y fasse bien, à ce que les chants en particulier y soient bien exécutés. Les écoles paroissiales sont prospères grâce au

zèle intelligent et au dévouement bien méritoire de <sup>Melles</sup> les institutrices très attachées à la paroisse et à leur œuvre.

Nous remercions vivement la belle œuvre des Missions Intérieures de la Suisse de l'intérêt et de l'aide qu'elles portent à la paroisse; mais nous avons besoin de compter plus que jamais sur leur généreuse assistance pour nous permettre de faire le bien nécessaire dans cette vaste paroisse.

## **Canton de Neuchâtel.**

### **1. Neuchâtel.**

(Curé: Mouthod; Schoenenberger, vicaire allemand; Verzellesi, missionnaire italien.)  
Fbg. du Crêt 9.

Ames: 4,400.

Baptêmes 93; mariages 22 (mixtes 7); sépultures 42; enfants au catéchisme 330.

Rien de saillant dans la paroisse, cette année-ci.

### **2. Fleurier-Travers-Noiraigue.**

(Curé: Pascal Muriset; Vicaire: Paul Chatton.)

Ames: 2291.

Baptêmes 76; enterrements 28; mariages 12 (mixtes 5); enfants au catéchisme: environ 200.

L'année 1910 a vu éclore le culte catholique à Travers où la messe se dit tous les quinze jours. Deux nouveaux catéchismes se font aux Bayards et à Buttes. Deux messes se disent chaque dimanche à Fleurier, une tous les quinze jours à Noiraigue. Les anciens catéchismes ont continué à se faire chaque semaine à Fleurier, Couvet, Travers, Noiraigue, St Sulpice. La petite station inaugurée à Travers donne les meilleures espérances; la messe se dit dans une grande salle mise par la commune à la disposition des fidèles. Mais déjà le désir d'une chapelle naît dans les cœurs; ce sera le rêve à réaliser. L'école catholique a été fréquentée par 28 enfants. Elle est en tous points très satisfaisante, et a obtenu, cette année, la première place entre les classes correspondantes du village.

### **3. La Chaux-de-fonds.**

(Curé: Dr. A. Cottier; 1<sup>er</sup> vicaire: H. Brasey; 2<sup>me</sup> vicaire: A. Pilloud.)  
Rue du Doubs 47.

Ames: 6000.

Baptêmes 141; mariages 37 (mixtes 13); sépultures 66; enfants au catéchisme 650. 80 communiant par an.

Oeuvres et sociétés : Association libre des catholiques romains du district de La Chaux-de-fonds, Association populaire, chœur mixte, Cécilienne (chœur d'hommes), Fanfare, Société de Couture, Patronage de filles, Société de jeunes filles allemandes, Cercle, Jeunesse catholique, Patronage de garçons, Société d'indemnité en cas de maladie, Groupe d'épargne, Société de secours, Bibliothèque paroissiale, Ecole enfantine.

#### 4. Colombier.

(Curé: Ern. Wicht. — 11 Rue du Château.)

Ames: 1235 en janvier 1911.

Baptêmes 32; mariages 9 (mixtes 5); sépultures 26; enfants au catéchisme 135.

En été et même dès le printemps la population catholique dépasse ordinairement les 2000 par la rentrée des Italiens et l'arrivée des étrangers, pensionnats etc.

#### 5. Gorgier St Aubin (filiale de Colombier).

(Curé: E. Wicht.)

Ames: 319.

Le culte a été célébré tous les dimanches en été et tous les 15 jours en hiver dans la chapelle toujours si bien ornée de Gorgier. Malheureusement celle ci a le plus grand besoin d'une coûteuse réparation: le mur de façade se désagrège et la voûte a considérablement souffert de l'humidité. — Dans le local chauffé les paroissiens se retrouvent relativement nombreux le dimanche et les enfants le dimanche et le mercredi pour les catéchismes. — Bien que la population de la Béroche soit bien religieuse et charitable, il serait impossible de la pressurer davantage et la paroisse mère compte plus que jamais pour la desservance sur le généreux concours des Missions Intérieures. — Merci. —

### Canton de Genève.

#### 1. St Joseph.

(Curé: J. M. Meirier; 4 vicaires.)

Ames: 10—12,000.

Baptêmes 127; mariages 98 (mixtes 19); sépultures 87; enfants au catéchisme préparatoire à la première communion de 414 à 420 — de persévérance (inscrits) 455 — moyenne des présences 220 à 250.

La paroisse de St Joseph comprend, non seulement la commune suburbaine des Eaux-Vives, mais encore une partie de la

ville de Genève et de la commune de Cologny, il est difficile d'évaluer exactement le nombre des catholiques.

Rien de particulier à signaler dans le cours de l'année dernière, à part la Mission de trois semaines qui a amené aux offices et à la Table-Sainte un très-grand concours de fidèles.

## 2. Paroisse allemande de Genève.

(Curé : l'abbé J. G. Blanchard.)

Ames : 2000.

Mariages 6 (mixte 3); sépultures sont célébrées dans les paroisses de langue française; enfants au catéchisme point d'instruction religieuse en allemand cette année.

Durant le temps pascal un prêtre auxiliaire a rendu de précieux services pour les confessions qui ont été plus nombreuses encore que l'année précédente. — Le cercle des ouvriers allemands a célébré en octobre le 25<sup>ème</sup> anniversaire de sa fondation; ce fut une fort belle fête — surtout au point de vue religieux.

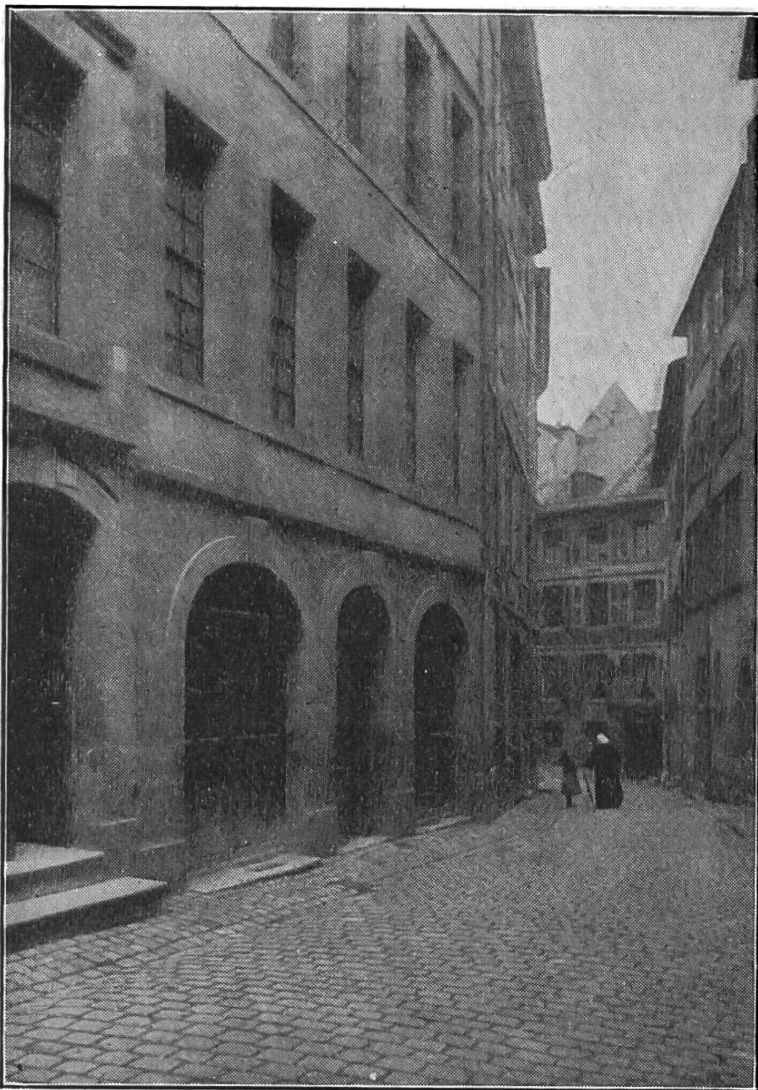
Pour la première fois messe de minuit à Noël, avec de beaux chants et des communions très-nombreuses; un prêtre de langue allemande prêtait son concours au curé de la paroisse allemande

La société des hommes se développe d'une manière très-satisfaisante.

## 3. St Antoine au Petit-Saconnex.

(Curé : Joseph Dérippe; deux vicaires.)

Ames : 5250.



Eglise catholique-romaine de Genève.

(Paroisse allemande.)

Statistique : Baptêmes 63 ; mariages 25 dont 5 mixtes ; sépultures 39. Premières communions 56. Enfants fréquentant les catéchismes 250. Nombre des communions dans l'année 24,000, augmentation de 4000 sur l'année précédente.

La paroisse continue à progresser comme l'indique le nombre des communions ci-dessus. Les différentes organisations et sociétés paroissiales : chœur de chant, cercle d'hommes, conférence de Saint Vincent de Paul, section littéraire, section de gymnastique, patronage et école du jeudi font chaque année de nouvelles recrues. Les différents membres qui les composent sont animés d'excellents sentiments de piété et donnent pour la plupart l'exemple du dévouement et de l'attachement à notre chère paroisse qui compte toujours sur le précieux concours que lui donnent les Missions Intérieures.

#### 4. St François.

(Curé : A. Dorsier ; 4 vicaires.)

Ames : 18,400.

La paroisse de St François, en raison des nombreuses constructions nouvelles devient de plus en plus importante.

Sur les 18,400 catholiques qui la composent, il y a un noyau excellent, mais la moitié, malgré le grand succès de la Mission donnée en mars 1910, reste étrangère à toute pratique religieuse et aussi aux œuvres paroissiales.

Pendant le cours de cette année il y a eu 24,940 communions ; nous avons inscrit 361 baptêmes, 243 sépultures et 78 mariages dont 14 mixtes. 463 enfants de l'un et l'autre sexe fréquentent les catéchismes préparatoires à la communion, à laquelle ils seront admis, dans la mesure du possible, conformément au décret de Notre Saint Père le Pape Pie X. Inutile de faire remarquer le peu de proportion qui existe entre la population catholique de la paroisse et le nombre d'enfants qui fréquentent les cours de religion. Nombreux, hélas, ceux qui grandissent sans religion et même sans le bienfait du baptême !

Les œuvres de persévérance — si nécessaires pour développer et conserver l'instruction reçue avant la communion — sont peu appréciées par un très-grand nombre de parents. De là, le catéchisme de persévérance des garçons ne compte guère que 75 élèves réguliers de 12 ans et demi à 15 ans ; celui des filles 80 et 85 présences régulières.

Au Patronage, œuvre par excellence 245 garçons sont inscrits ; 120, en moyenne, fréquentent la réunion du jeudi, les autres, étudiants, apprentis, jeunes employés ne font que le dimanche



acte de présence. Les réunions du jeudi commencent à 2 h.; à 5 h. en hiver instruction de M<sup>r</sup> Morey, directeur et prière. — Ce Patronage établi en 1905, Dieu l'a béni. Si nous avons maintenant une phalange de 80 jeunes gens de 15 à 20 ans dont la conduite est sans reproche, dont la foi ne chancelle pas et qui, le premier dimanche de chaque mois viennent à la Sainte Table, c'est au Patronage que nous le devons.

Le Patronage des jeunes filles devenu très-nombreux pendant cette dernière année donne de bonnes espérances, mais faute de locaux et surtout de directrices — car plusieurs sont nécessaires — son organisation reste incomplète.

Les Dames de Charité au nombre de 83 se dévouent à l'œuvre si difficile des pauvres à domicile. Pendant le dernier exercice, c'est-à-dire de novembre 1909 en mai 1910, ces dames ont secouru 164 familles et en nature, en vêtements et en espèces ont dépensé 6,766 francs.

La conférence de St Vincent de Paul petite par le nombre des associés, mais grande par le dévouement a secouru 21 familles et délivré pour 1,476 francs de Secours.

La Chorale forte de 45 chanteurs dont la grande majorité assiste régulièrement à la Sainte messe rehausse nos cérémonies et impose le respect de la religion.

Quoique pauvre et chargée d'une lourde dette la paroisse s'intéresse à toutes les œuvres recommandées: la Propagation de la Foi, l'Oeuvre de St François de Sales, l'Ouvre si providentielle des Missions Intérieures que le soussigné désire voir mieux comprise et enfin l'œuvre des Oeuvres dans notre Canton, l'Oeuvre du Clergé, soit denier du Culte qui a produit cette année 3,039 francs.

Cette paroisse fondée en 1870, petite d'abord et devenue aujourd'hui la plus populeuse de la ville de Genève, cette paroisse dis-je qui, il y 8 ans, a construit une église d'une nécessité urgente va traverser de nouveaux des jours mauvais. 8000 paroissiens lui sont arrachés; une partie au profit de la paroisse du Sacré-Cœur et une autre partie pour l'érection d'une nouvelle paroisse. Ce partage très-fondé en soi puisqu'il s'agit de préserver 6000 catholiques de l'influence protestante va compromettre très-gravement le sort de notre église chargée d'une colossale dette. C'est vous dire Monsieur le Directeur et Messieurs du Conseil que plus que jamais votre appui est nécessaire. Que Dieu bénisse et féconde votre belle œuvre à laquelle je dois une impérissable reconnaissance.

## 5. La Plaine.

(Curé: L. Vuachet.)

Ames: 550.

Baptêmes 15; mariages 8 (mixtes 1); sépultures 12; enfants au catéchisme 72.

La situation religieuse continue à aller en s'améliorant. Il y a plus de régularité aux offices; plus de communions surtout. Elles ont presque doublé depuis deux ans. Les associations: Société catholique (hommes), Associations des mères chrétiennes (femmes), Patronage S<sup>te</sup> Philomène (filles), Patronage S<sup>t</sup> Louis (garçons), Chorale (chanteurs et chanteuses) se forment peu à peu et augmentent la vie paroissiale. — Néanmoins La Plaine reste une paroisse difficile et pénible soit à cause de la distance des villages, de l'arrivée et du départ de beaucoup de familles, du milieu protestant hostile et du voisinage impie du pays de Gex, soit enfin à cause des difficultés pécuniaires.

Sur ce dernier point, les Missions Intérieures sont notre Providence; nous les bénissons de tout cœur.

## 6. Petit Lancy.

(Curé: M. Tharin)

Ames: 600.

Le 3 avril de cette année, Dieu a rappelé à Lui Monsieur l'Abbé Henri Fourneau, fondateur et premier curé de la paroisse du Petit Lancy. Le plus bel éloge funèbre de Monsieur l'Abbé Fourneau se résume dans l'œuvre qu'il a accomplie dans ses dernières années. Pour entreprendre, sans aucunes ressources, la création d'une paroisse, il fallait un prêtre singulièrement confiant en la bonne Providence et très oublieux de lui même. Tel a été Monsieur l'Abbé Fourneau. Après une vie consacré à un ministère des plus actifs, il aurait pu se livrer à un repos bien mérité mais il avait dit à Dieu comme jadis S<sup>t</sup> Martin: «Seigneur, si je suis encore nécessaire à votre peuple, je ne refuse pas le travail!»

Monsieur Fourneau est mort à la peine et la préoccupation que lui créait l'état financier de sa paroisse n'a pas été étranger à la rapidité de sa fin.

Une plaque commémorative placée dans l'église par les soins de ses paroissiens porte ce texte de l'Écriture: «Mort il parle encore». Nous pouvons dire aussi que du fond de sa tombe il plaide encore auprès des âmes généreuses la cause de sa famille spirituelle.

Durant l'année 1910 nous avons eu 10 baptêmes, 2 mariages, 5 sépultures, 10 premières communions. Différences sans impor-

tance avec l'année précédente, mais progrès dans les œuvres. Une société de chant pour hommes et jeunes gens a été créée et s'est donné pour but avant tout d'arriver à une bonne exécution du chant grégorien.

La société des Dames de charité s'est augmentée de 15 membres nouveaux. Les jeunes filles de la persévérance ont vu doubler leur nombre. Elles suivent régulièrement leur catéchisme et étudient avec soin le plain chant.

Les jeunes gens restent fidèles à leur cours hebdomadaire de religion et continuent à donner à la famille paroissiale de charmantes soirées récréatives. A côté d'eux se développe la persévérance des jeunes garçons. Les patronages du jeudi comptent 25 garçons et 30 petites filles.

Ces résultats sont consolants mais ne peuvent nous faire perdre de vue la dette écrasante qui pèse sur la paroisse, aussi bien nous recommandons nous à la bienveillance des Missions Intérieures.

