

Annexes

Objekttyp: **Chapter**

Zeitschrift: **INSA: Inventar der neueren Schweizer Architektur, 1850-1920: Städte = Inventaire suisse d'architecture, 1850-1920: villes = Inventario svizzero di architettura, 1850-1920: città**

Band (Jahr): **5 (1990)**

PDF erstellt am: **22.07.2024**

Nutzungsbedingungen

Die ETH-Bibliothek ist Anbieterin der digitalisierten Zeitschriften. Sie besitzt keine Urheberrechte an den Inhalten der Zeitschriften. Die Rechte liegen in der Regel bei den Herausgebern.

Die auf der Plattform e-periodica veröffentlichten Dokumente stehen für nicht-kommerzielle Zwecke in Lehre und Forschung sowie für die private Nutzung frei zur Verfügung. Einzelne Dateien oder Ausdrucke aus diesem Angebot können zusammen mit diesen Nutzungsbedingungen und den korrekten Herkunftsbezeichnungen weitergegeben werden.

Das Veröffentlichen von Bildern in Print- und Online-Publikationen ist nur mit vorheriger Genehmigung der Rechteinhaber erlaubt. Die systematische Speicherung von Teilen des elektronischen Angebots auf anderen Servern bedarf ebenfalls des schriftlichen Einverständnisses der Rechteinhaber.

Haftungsausschluss

Alle Angaben erfolgen ohne Gewähr für Vollständigkeit oder Richtigkeit. Es wird keine Haftung übernommen für Schäden durch die Verwendung von Informationen aus diesem Online-Angebot oder durch das Fehlen von Informationen. Dies gilt auch für Inhalte Dritter, die über dieses Angebot zugänglich sind.

4 Annexes

4.1 Notes

Mention intégrale au chapitre 4.4 des titres bibliographiques abrégés. En ce qui concerne la littérature générale de la Suisse, se rapporter au répertoire des abréviations à la page 13.

- 1 IIe Statistique de la superficie de la Suisse 1923/24, in: *Bulletin de statistique suisse*, publié par le Bureau fédéral de statistique, VII (1925), 3e fascicule.
- 2 IIe Statistique, comme note 1, p. 7, 60.
- 3 IIe Statistique, comme note 1, p. 8. Pour Vernand voir *DGS* 3 (1905), p. 22; 6 (1910), p. 312-313.
- 4 IIe Statistique, comme note 1, p. 24.
- 5 IIe Statistique, comme note 1, p. 38.
- 6 Population résidente des communes 1850-1950 in Recensement fédéral de la population 1950, 1er volume, publié par le Bureau fédéral de statistique (*Statistique de la Suisse*, 230e fascicule), Berne 1951.
- 7 Population résidente 1850-1950, comme note 6, p. 6.
- 8 Voir E. Bonjour, *Le Musée Arlaud, 1841-1904*, Lausanne, 1905; J. Hugli, Histoire et préhistoire d'une école d'art, in *Cette Ecole d'art. De l'Ecole cantonale de dessin à l'Ecole cantonale des beaux-arts et d'art appliqué de Lausanne*, Lausanne, 1983, p. 7-113; P. Chessex, *A. L. R. Ducros (1748-1810), Paysages d'Italie à l'époque de Goethe*, Genève, 1986, p. 23.
- 9 J. Hugli comme note 1, p. 25.
- 10 Voir *MAH VD III* (1979), p. 40-42.
- 11 Voir *MAH VD III* (1979), p. 43-50.
- 12 J. Hugli comme note 1, p. 64-65.
- 13 Cf. *EIUL* 1904 qui reprend des articles parus dans *BTSR* 29 (1903), p. 307-400; 30 (1904), p. 1-103; *EPUL* 1953. - Successivement Ecole Spéciale, institution privée (1853-1869), Faculté technique de l'Académie (1869-1890), Ecole d'ingénieurs de l'Université de Lausanne (1890-1946), Ecole polytechnique de l'Université de Lausanne (1946-1969), Ecole polytechnique fédérale de Lausanne (dès 1969).
- 14 Prévue dans la Constitution de 1848.
- 15 Gubler 1975, p. 23.
- 16 «En 1849, par exemple, plus de cinquante Suisses étudiaient les sciences de l'ingénieur dans les grands pays voisins: vingt-cinq à Carlsruhe, onze à Paris ..., huit à Munich, huit à Vienne» in: M. Paschoud, Notice historique, in *EPUL* 1953, p. 17.
- 17 Comme note 16, p. 15.
- 18 Avis paru dans les journaux vaudois en été 1853, cité in: comme note 16, p. 15.
- 19 Comme note 16, p. 15-16. - De deux ans à l'origine, l'enseignement passe à trois ans dès 1855.
- 20 *BTSR* 29 (1903), p. 308.
- 21 En 1903, l'architecte Charles Melley enseigne l'histoire de l'architecture, la composition architecturale et l'étude des matériaux de construction; cf. comme note 20, p. 317.
- 22 Viaduc ferroviaire de la Paudèze (1860), pont ferroviaire sur le Rhône à Saint-Maurice (1871), trois ponts à Lucerne (1869-1870, 1878, 1890). Cf. V. Gaudard, *Notes sur quelques ponts suisses et suédois*, Paris, 1894; *BTSR* 43 (1917), p. 67-69, 108-110, 116-119.
- 23 Comme note 16, p. 55.
- 24 Voir *BTSR* 79 (1953), p. 315-320.
- 25 Voir *Bulletin de la Société industrielle et commerciale du canton de Vaud*, qui devient *Bulletin de la Société industrielle et commerciale de Lausanne*, Lausanne, 1866-1921; E. Jaton, *Les cent premières années de la Société industrielle et commerciale de Lausanne et de son école complémentaire professionnelle*, Lausanne, 1959.
- 26 Frauenfelder 1938, p. 239.
- 27 A.-H. Exchaquet, *Dictionnaire des Ponts & Chaussées*: contenant les règles de la construction, les usages, les ordonnances de police, et les arrêtés qui concernent l'entretien des grands chemins; un tableau des chaussées que les Romains ont construites dans l'Helvétie, avec les autorités et les preuves, tirées des monuments de l'antiquité, dédié à Leurs Excellences de la République de Berne, Lausanne, Paris, 1787, p. 52-53. - Sur A.-H. Exchaquet, voir: *DHBS* 3 (1926), p. 43.
- 28 Exchaquet, voir note 27, fig. 1, hors texte; commentaire: p. 5-7.
- 29 Sur Perronet, voir: *INSA* 2 (1986), Bellinzona, p. 339, note 13. - Le même Perronet se prénomme tantôt Louis David, tantôt Jean Rodolphe, cf. B. Fortier, La nascita dell'Ecole des Ponts & Chaussées, *Casabella*, XLVII (1983), no 495, p. 40-47; no 496, p. 36-45.
- 30 *BSVIA* 17 (1891), p. 263.
- 31 A.-H. Exchaquet, «Tableau des chemins construits par les Romains dans l'Helvétie», comme note 27, p. 59-63.
- 32 H.O. Reichard, *Guide de la Suisse*, Weimar, 1793: réédition, Paris, 1971, p. 2-3. - On pourrait illustrer cet avis flatteur par une inscription latine, relevée en 1984 et aujourd'hui disparue, inscription gravée dans l'accotement oriental, sommé d'un milliaire romain, du pont routier sur le Boiron, à mi-chemin de Morges et Saint-Prex: «PONTES ET VIAS VETUSTATE COLLAPSAS OLIM ROMA NUNC BERNA RESTITUIT. AN: 1785».
- 33 G. Germann, Der Hof des Erlacher hofs oder Verkehrsnot mit Kutschen, in: *Der kleine Bund*, Berne, no 181, 4 août 1984.
- 34 *La Route du Simplon et son exploitation par les diligences postales suisses*, publication de la Direction générale des Postes suisses et l'Inspection fédérale des Travaux publics, Berne, 1906.
- 35 «De 1812 à 1830, le gouvernement vaudois consacra 2 930 884 francs à la réfection, à l'amélioration et à la reconstruction de 105 lieues de routes de 1re et 2e classes, indépendamment des ponts remarquables qu'il fit élever en plusieurs endroits» in: Jaccard 1959, p. 12.
- 36 Comme note 30, p. 264.
- 37 Sur Guillaume-Henri Dufour, voir: F. Baeschlin, H. Favre, L. Kollros, F. Stüssi, P. Bourgeois, *L'œuvre scientifique et technique du général Guillaume-Henri Dufour*, Neuchâtel, 1947. - Gubler 1975, p. 15-20. - A. Brulhart, *Guillaume-Henri Dufour: génie civil et urbanisme à Genève au XIXe siècle*, Lausanne, 1987.
- 38 Sur Charles Henri Junod, voir: *INSA* 3 (1982), La Chaux-de-Fonds, p. 143-146. - M. A. Emery, Faust et le Corbusier, in *Nouvelle Revue Neuchâteloise*, vol. 1 (1984) no 3, p. 27-30.
- 39 *Mémorial* 1896, p. 10. Voir aussi: J.-F. Tiercy, *Les routes vaudoises de 1803 à 1836, législation, dépenses, relations communes-Etat*, mémoire de licence [Lausanne], 1978. Cf. aussi les cas de Altdorf, Bellinzona, Berne, Coire, Frauenfeld, in: *INSA* 1 (1984), p. 186-188; 2 (1986), p. 264-265, 377-379; 3 (1982), p. 230-231; 4 (1982), p. 84-85.
- 40 Décret du 18 mai 1826 in: *Recueil des lois, décrets et autres actes du gouvernement du Canton de Vaud, et des actes de la Diète helvétique qui concernent ce canton*, tome XXIII, Lausanne, 1826, p. 20.
- 41 Projet de décret sur les constructions de routes aux abords et dans la traversée de Lausanne: exposé des motifs, in *Bull. G.C.*, 1836, tome 2, p. 393.
- 42 Comme note 41, p. 392.
- 43 «Le coût du projet d'ensemble fut estimé à Fr. 650 000.- soit Fr. 200 000.- à la charge de la ville, Fr. 360 000.- à celle de l'Etat et Fr. 90 000.- à celle des communes d'un large périmètre intéressé» in Grivel II (1942), p. 88.
- 44 «Traversées de Lausanne. Rapport complémentaire sur le projet des différents rayons de routes à ouvrir pour mettre en communication entre elles d'une manière facile, dans la traversée de Lausanne, les routes qui, à partir de cette ville, se dirigent sur Moudon, Oron, Vevey, Ouchy, Ge-

- nève, Orbe et Yverdon», Adrien Pichard à la commission des Travaux publics, le 3 février 1836 (ACV: K IX/175. 8).
- 45 Comme note 44.
- 46 Lettre de A. Pichard à Messieurs les Membres du département militaire en date du 5 mai 1836 (ACV: K IX/175. 16).
- 47 53% d'augmentation de la population entre 1803 et 1831. Voir *Lausanne* 1982, p. 261–262.
- 48 H. Onde, Lausanne, ville aux prises avec le relief, in *EPUL* 1953, p. 328.
- 49 Comme note 41, p. 393–394.
- 50 Comme note 48, p. 323.
- 51 «Le rapport de l'ingénieur fait connaître qu'il a projeté deux ponts à six arches, un pont incliné à deux étages d'arches, trois ponts suspendus, un pont de pierre par lequel on arriverait au Chêne, enfin un pont de niveau. C'est à ce dernier projet que le Conseil d'Etat, craignant de proposer une œuvre incomplète, a donné la préférence avec l'espoir d'obtenir ainsi pour le canton un monument remarquable» in *Bull. G. C.*, 1838, tome 1, p. 321. – Plans, voir ACV: K IX 1149/6.
- 52 Traversée orientale: Marterey à Saint-Pierre par la Caroline. Traversée occidentale: de Saint-François au cimetière de Saint-Laurent, par le Grand Pont. Traversée septentrionale: Champ de l'Air à la rue Neuve par le Tunnel de la Barre et la Solitude. Traversée méridionale: de Saint-François à Georgette (la seule qui ne fut pas réalisée).
- 53 *MAH VD I*, 1965, p. 39. Voir aussi: J.-D. Rickli in *Habitation* 51 (1978), p. 6–7; *MAH VD III* (1979), p. 69–71.
- 54 Il mai 1832, AVL: 222.9.7/14/1. Les premiers travaux de voûtage du Flon à l'intérieur de la ville remontent au XV^e siècle lorsque furent édifiés l'Hôtel de Ville du Pont et la place du même nom.
- 55 La rue de la Louve, la rue Centrale et la place Pépinet au confluent des deux ruisseaux résultent de cette opération. Voir chap. 3.3: *ruisseau du Flon, ruisseau de la Louve*.
- 56 Cette ébauche de «tout à l'égout» aurait existé dès le bas moyen âge: «Un acte du 10 juillet 1454 démontre l'existence à Lausanne d'un réseau d'égouts; les latrines des maisons se déversaient, par des canalisations couvertes, dans la charrière publique, également couverte, laquelle aboutissait au Flon ou à la Louve, qui furent eux-mêmes, dès le XV^e siècle, voûtés dans l'enceinte de la ville.... C'est un exemple unique connu à cette époque» in: F.-M. Messerli, Le développement de l'hygiène et de la technique sanitaire à Lausanne à travers les âges, tiré à part de «*Gesundheit und Wohlfahrt*», 1935, no 1, p. 2–3.
- 57 Préavis au Conseil communal: radier du Flon, 25 octobre 1872 (AVL: 248.9.1209).
- 58 Comme note 57.
- 59 Voir *Mémorial* 1896, p. 151–160.
- 60 Sur la démolition de quartiers insalubres, voir Heller 1979, p. 28–35.
- 61 Expression du député Charles Monnard qui défend la monumentalité du projet: «Je ne crois pas qu'en fait de monument public, un peuple doive s'en tenir au strict nécessaire... Vous n'êtes pas si indifférents à ce témoignage d'honneur qui entre pour quelque chose dans le patrimoine que vous laisserez à vos enfants. On doit appliquer ce principe au pont qui vous occupe: de quelque manière que vous votiez, aujourd'hui, vous élèverez un monument... Il faut savoir spiritualiser même l'industrie. Ce n'est point un monument idéal, sans utilités que vous aurez décrété. C'est un monument essentiellement industriel», in *Bull. G. C.*, 1838, tome 1, p. 349–350.
- 62 Voir (M. Christin), Adrien Pichard 1790–1841, in *Lausanne, les parrains de ses rues, ce qu'ils furent et ce qu'ils ont fait*, par un vieux Lausannois, Renens, 1910, p. 281–290.
- 63 Ecole Spéciale, voir chap. 1.4.2.
- 64 Voir: J. Gaudard, Louis Gonin, notice biographique, in *BSVIA* 25 (1899), p. 137–140.
- 65 Le Département des Travaux publics résulte de la Constitution vaudoise de 1861; précédemment le Service des Ponts et Chaussées était rattaché au Département militaire.
- 66 Cet ouvrage «a contribué avec une belle collection de cartes, dessins et modèles à l'obtention de la médaille d'or décernée au Département des travaux publics du canton de Vaud» in: comme note 64, p. 137–138.
- 67 Comme note 64, p. 139.
- 68 Sur le «Fédéralisme (avant la lettre) de la SIA», voir Gubler 1975, p. 21–22.
- 69 Voir: Lavanchy 1970; F. Cerny, *Perspectives de l'aménagement d'un espace urbain central: le cas de la plate-forme du Flon à Lausanne: la problématique d'un choix – les composantes du pouvoir décisionnel*, mémoire de licence, Lausanne, 1976; Neuenchwander 1984; *La Compagnie du chemin de fer L.-O.* 1987.
- 70 Sur Jean-Jacques Mercier-Marcel, voir: *Encyclopédie illustrée du Pays de Vaud* III (1972), p. 159–161; PSET 4 (1958); [M. Christin], La famille Mercier in: comme note 62, p. 347–356.
- 71 Comité formé de Jean-Jacques Mercier-Marcel, Louis Gonin, Fernand de Loys, propriétaire, Philippe Ogay, député au Grand Conseil, Louis Coeytaux, colonel et Jean Gay, professeur à l'Ecole Spéciale.
- 72 *Compagnie du chemin de fer Lausanne-Ouchy et des Eaux de Bret. Premier rapport présenté à l'assemblée générale des actionnaires*, Lausanne, 1875, p. 10.
- 73 Décret du Grand Conseil du 2 juin 1871; Arrêté fédéral des 18–20 juillet 1871.
- 74 Le premier Conseil d'administration réunit les membres du comité d'initiative (voir note 71), l'avocat Louis Berdez, le banquier Charles Masson, l'ingénieur Samuel Rochat, tous de Lausanne, A. Koechlin-Geigy et R. Kaufmann, banquiers à Bâle, A. Chenevrière, banquier à Genève et O. Zschokke, ingénieur à Aarau. Le premier directeur est l'ingénieur Jean-Jacques Lochmann. L'ingénieur en chef, responsable des travaux est Emile Cuénod.
- 75 Convention du 2 juin 1873.
- 76 Propriété d'une surface de 70 000 m².
- 77 Le chariot transbordeur se déplaçant sur l'axe longitudinal de la parcelle, chargeait les wagons en position latérale et les ventilait sur les voies transversales conduisant aux quais des entrepôts. Ce système, d'abord hippomobile, puis mû par un câble continu, a été électrifié en 1908 (chariot fabriqué dans les Ateliers de constructions mécaniques de Vevey) et resta en fonction jusqu'en 1979.
- 78 *BSVIA* 19 (1893), p. 105–107, 20 (1894), p. 177–180.
- 79 Voir J. Gubler, Prolegomeni à Hennebique, in *Casabella*, no 485, 1982, p. 40–47, article mis à jour in *Etudes de Lettres* (1985), no 4, p. 63–87.
- 80 J. Gubler, J. Neuenchwander, Prologue à Hennebique, in *Monuments historiques*, no 140, 1985, p. 14.
- 81 Ouvrages calculés par Samuel de Mollins: la chambre des cloches de la tour nord de la cathédrale de Genève (1893), l'immeuble de commerce «Zum Sodeck», Freie Strasse No 74 à Bâle (1896–1898), le pont ferroviaire au Creux du Mas à Rolle (1897–1898), le théâtre de Berne (1901–1903), le canal hydraulique du tunnel du Simplon près de Brigue (1898), l'Hôtel des postes de Lausanne (1896–1900), la Banque Cantonale de Neuchâtel à La Chaux-de-Fonds (1900–1904).
- 82 Voir Grivel III (1943), p. 11–80.
- 83 Voir chap. 2.1.5.
- 84 Entre 1850 et 1910, la population lausannoise quadruple presque. Voir *Lausanne* 1982, p. 304. – Chap. 1.2.2.
- 85 Voir Coutaz 1984.
- 86 Coutaz 1984, p. 22.
- 87 Commission formée de Samuel Cué-



Fig. 281 Lausanne à vol d'oiseau, vue de l'ouest. Lithographie d'Alfred Guesdon, vers 1860.

noud, syndic, Georges Rouge, architecte, et Jules Gonin, ingénieur cantonal.

- 88 Parallèlement est nommée une commission de salubrité publique. Voir Heller 1979, p. 20.
- 89 Schnetzler 1896, p. 9. – A ce sujet, voir Grivel II (1942), p. 3–15, Heller 1979, p. 20–24, R. J. Lawrence, *Le seuil franchi... Logement populaire et vie quotidienne en Suisse romande 1860–1960*, Genève, 1986, p. 15–21. – Cf. aussi *INSA 2* (1986), Bâle, p. 34: 1889; Berne, p. 354: 1896.
- 90 Schnetzler 1896, p. 24.
- 91 Schnetzler 1896, p. 24.
- 92 Schnetzler 1896, p. 89.
- 93 Un premier projet avait été rédigé en 1894 conjointement à l'étude du plan d'extension; dans l'attente d'une nouvelle loi cantonale, il n'avait pas été discuté. En 1897, le projet est retiré en raison de la publication imminente de la loi. La loi cantonale sur la police des constructions du 12 mai 1898 reprend les notions de permis de construire et d'habiter et introduit le nouveau principe d'interdiction de construire ou de modifier des bâtiments situés sur les terrains destinés à des voies de communication; l'établissement d'un plan d'extension est alors possible.
- 94 Plan d'extension et programme

d'exécution, rapport au Conseil communal, in *Bull. C. C.*, 20 juillet 1905, p. 854.

- 95 *Bull. C. C.*, 20 juillet 1905, p. 855.
- 96 En 1869, 1873, 1874 («la plupart des nouvelles rues et des nouveaux chemins [ont] été tracés par des particuliers, sans l'intervention de la Commune; ainsi la rue du Valentin, la rue du Midi, l'avenue Davel, les Boulevards, etc.»), 1877 (Jules Gonin, commissaire de gestion: «plus la région extra-urbaine s'étend, plus on remarque l'absence de voies de communication transversales, aucune ligne de ceinture ne vient recouper l'éventail formé par les chemins qui partent de la ville vers le lac»), 1880, 1882, 1888 («c'est, en un mot, l'anarchie»), 1889, 1890. Voir Plan d'extension et programme d'exécution, rapport au Conseil communal, in *Bull. C. C.*, 20 juillet 1905, p. 854.
- 97 RPE élaboré par la commission consultative, voir note 87.
- 98 Règlement concernant le plan d'extension de la ville, préavis, in *Bull. C. C.*, 5 novembre 1894, p. 543.
- 99 Comme note 98.
- 100 La Municipalité se verra accusée de socialisme: le Directeur des travaux, le radical Georges Rouge répond: «Nous ne faisons pas de socialisme, ou si nous en faisons, c'est

du bon socialisme» in *Bull. C. C.*, 17 mars 1896, p. 281.

- 101 Règlement concernant le plan d'extension de la ville, rapport de commission, in *Bull. C. C.*, 18 novembre 1895, p. 971.
- 102 Comme note 101.
- 103 A l'échéance du délai de 20 ans, la Commune aurait été obligée de réaliser toutes les voies prévues ou de renoncer, moyennant une indemnité coûteuse, au plan lui-même.
- 104 Grivel III (1943), p. 77.
- 105 *FAL* 21 mai 1901.
- 106 Le jury est composé de: Victor Duboux, conseiller d'Etat, Georges Rouge et Francis Isoz, architectes, Paul Manuel, ingénieur, Emile Bonjour, rédacteur, Gustave Bonnard, négociant. Il est présidé par Ernest Barraud, municipal des travaux.
- 107 Cinq projets sont parvenus à notre connaissance: «C», Charles Mauerhofer & Adrien Van Dorsser, arch.: 3e prix (AVL: plans 91). «Lousonium magnum», Nordhof & Gerber, géomètres: 4e prix (AVL: plans 90). «Flattez le terrain, ne le sabrez pas», Edouard Elskès, ing. à Berne: mention honorable (AVL: plans 92). «Si qua fata sinant», Gloor, géomètre: mention honorable (AVL: plans 88). «Chimère», Alfred Reber, dessinateur-géomètre: mention honorable (AVL: plans 89).

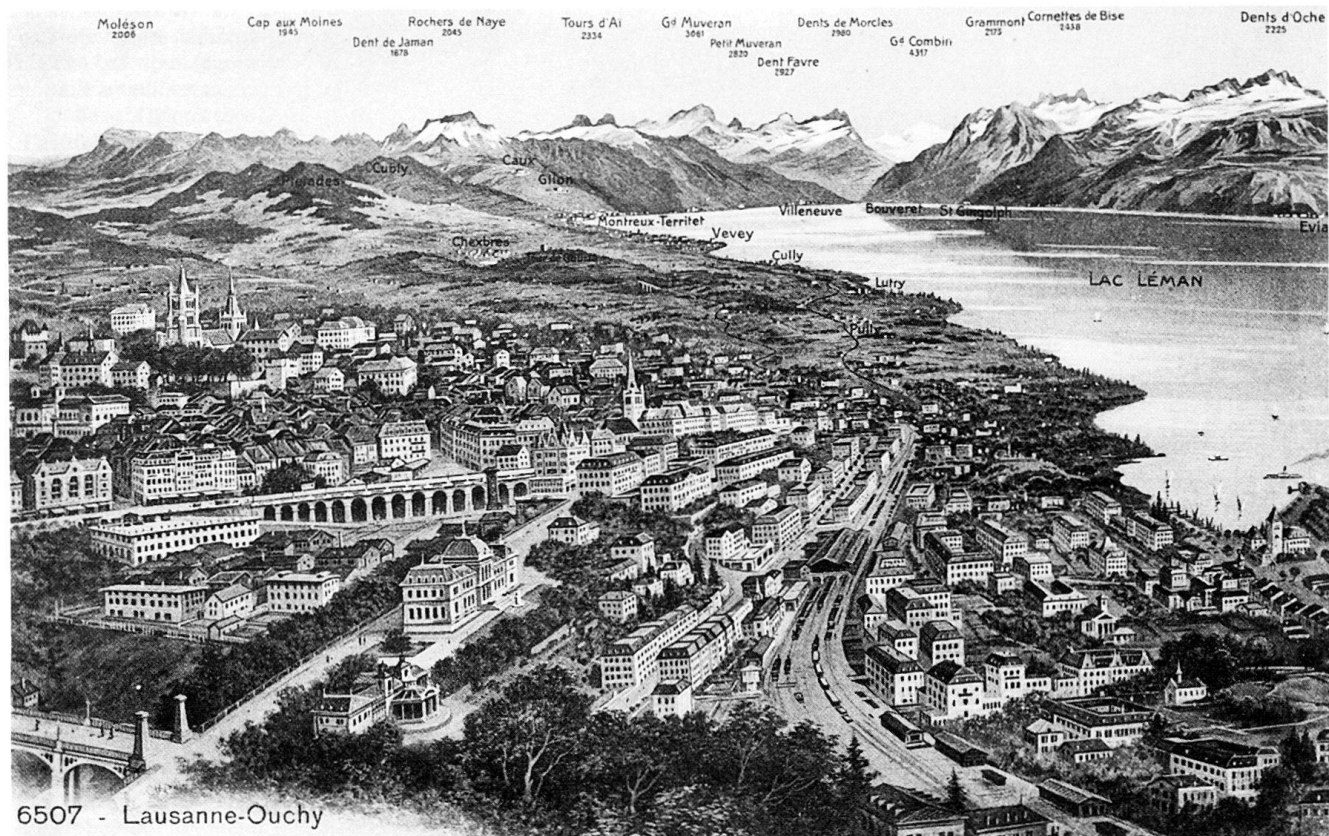


Fig. 282 *Lausanne-Ouchy*. Vue de l'ouest sur la ville, le lac et les Alpes, vers 1910. Carte postale.

- 108 *La Revue* 18 décembre 1901, p. 2.
- 109 Mémoire explicatif (AVL: plans 92).
- 110 Seuls les architectes Charles Mauerhofer et Adrien Van Dorsser imaginent la démolition des rues du Pré, du Flon, du Rôtillon et de la Cheneau de Bourg pour y placer un vaste marché couvert. Le géomètre A. Reber cherche à dégager la Cathédrale pour en faire le centre d'une composition monumentale et symétrique axée au sud sur un pont tracé entre la rue de Bourg et l'Ancien Evêché. L'idée de grande ceinture, dont Jules Gonin déplorait l'absence en 1877, est reprise par Mauerhofer et Van Dorsser qui dessinent «un grand boulevard de ceinture, permettant de faire le tour complet de la ville et de sa banlieue» (in Mémoire explicatif, AVL: plans 91).
- 111 Plan d'extension et programme d'exécution, préavis, in *Bull. C.C.*, 20 octobre 1903, p. 875.
- 112 *Bull. C.C.*, 20 octobre 1903, p. 877.
- 113 *Bull. C.C.*, 20 octobre 1903, p. 872.
- 114 *Bull. C.C.*, 20 octobre 1903, p. 877.
- 115 Rapport rédigé par le président de la Société pour le développement de Lausanne, Auguste Ammann ainsi que par les architectes Henri Meyer, Charles Melley, Théophile Van Muyden et Maurice Wirz, produit in extenso dans *Bull. C.C.*, 27 septembre 1904, p. 856-865 et en extrait dans *BTSR* 30 (1904), p. 341-343.
- 116 *BTSR* 30 (1904), p. 341.
- 117 *BTSR* 30 (1904), p. 342.
- 118 C. Sitte, *Der Städtebau nach seinen künstlerischen Grundsätzen*, Vienne^{1,2} 1889. – *L'art de bâtir les villes*, Notes et réflexions d'un architecte traduites et complétées par C. Martin, Genève, Paris, 1902. – Cf. *INSA* 1 (1984), p. 58, 75 (notes 7, 8).
- 119 Comme note 117.
- 120 E. Davinet, Plan d'extension de la ville de Lausanne présenté par la Commission d'Art public, pour le quartier compris entre la ligne des Chemins de fer fédéraux au Nord, la ligne du funiculaire d'Ouchy à l'Est, le lac Léman et l'ancienne Lousonna à l'Ouest, in *BTSR* 31 (1905), p. 8.
- 121 Plan d'extension et programme d'exécution, rapport au Conseil communal, in *Bull. C.C.*, 20 juillet 1905, p. 893. Le damier de Cour disparaît au profit d'avenues sinueuses. Le reste du plan ne subit aucune modification radicale: quelques tracés anciens échappent à la correction comme l'actuelle avenue de l'Élysée.
- 122 «Entre 1890 et 1900, pas moins de 600 nouvelles maisons sortirent de terre, et entre 1900 et 1910, ce sont plus de 900 maisons qui furent réalisées», in Coutaz 1984, p. 32. – Voir aussi tableau des chiffres pour les années 1906-1941, in Grivel II (1942), p. 124-125.
- 123 Fondée en 1885, la Société pour le développement se donne pour tâche d'«embellir» la ville en la dotant d'un certain nombre d'infrastructures en relation avec sa vocation touristique: aménagement de la Forêt de Sauvabelin: lac à patiner (1888), parc aux biches (1887-1888) et Village Suisse (1898); établissement de bains à Cour (1889). Elle publie dès 1885 un «Journal des étrangers», organise la promotion de la ville à l'étranger et édite des guides touristiques. – Cf. *INSA* 3 (1982), Davos, p. 372-373. – Sur la période 1890-1914, voir Malfroy 1977.
- 124 Souscription en faveur de la construction du quai, in *Gazette de Lausanne*, 22 septembre 1894.
- 125 12 m de large.
- 126 Mémoire justificatif cité in *Gazette de Lausanne*, 1er novembre 1894, p. 3.
- 127 M. Burnat-Provins, Les quais, in *HS* 1 (1906), p. 1-5. – Les quais sont également critiqués par G. Fatio dans *Ouvrons les yeux! Voyage es-*

- thétique à travers la Suisse, Genève, 1904.
- 128 10e Rapport du Comité de la Société pour le Développement de Lausanne, année 1894, p. 10.
- 129 Ch. Melley, «Modern style» et traditions locales, in *BTSR* 30 (1904), p. 72-75. Il caricature l'Art nouveau – «ces formes féminines tirebouchonnantes, vaguement métamorphosées en chutes gélatineuses informes» – et en critique la diffusion internationale. En annexe, il donne les plans d'une villa à Ouchy (avenue de l'Elysée No 42), «qui ont été établis en cherchant à s'inspirer de ces principes».
- 130 G. Fatio, comme note 127.
- 131 G. de Montenach, *Pour le visage aimé de la patrie*, Fribourg, 1908. – *INSA* 4 (1982) Fribourg, p. 192, 194.
- 132 Voir Gubler 1975, p. 32-37; *INSA* 4 (1982), Genève, p. 299-300.
- 133 Voir P. Lorenzetti, *La protection du patrimoine architectural dans le canton de Vaud, l'exemple lausannois 1890-1975*, mémoire de licence, Lausanne, 1984.
- 134 A. Bonard, Regards en arrière, in *Association du Vieux-Lausanne, rapport du comité sur sa gestion pendant l'année 1918*, p. 6-7. – Sur Charles Vuillermet, voir: *SKL* 3 (1913), p. 404-405; 4 (1917), p. 441.
- 135 Bonard, comme note 134. La Commission est composée du syndic Louis Gagnaux, de Charles Vuillermet, peintre, d'Albert Naef, archéologue, de Paul Vuillet, député, d'André Kohler, professeur, d'Henri Bergier, étudiant, et de Paul Maillefer, municipal et historien, auteur de l'*Histoire du Canton de Vaud* (1903).
- 136 En 1902 à la Grenette; en 1908 au Palais de Rumine.
- 137 Loi du 10 septembre 1898 sur la conservation des monuments et des objets d'art ayant un intérêt historique ou artistique, in *Recueil des lois, décrets, arrêtés et autres actes du Gouvernement du Canton de Vaud*, tome XCV, Lausanne, 1898, p. 541-550.
- 138 M. Grandjean, Jalons pour une histoire de la conservation des monuments historiques vaudois jusqu'à Viollet-Le-Duc, in *RHV* (1979), p. 96.
- 139 A. Bonard, Ch. Vuillermet, Requête au Conseil d'Etat du Canton de Vaud: cent ans de Lausanne, in *Association du Vieux-Lausanne, rapport du comité sur sa gestion pendant les années 1905 et 1906*, p. 3-10. – Le journaliste Arnold Bonard fait partie de la Commission, comme Charles Melley, dès 1900.
- 140 Maintien des anciens alignements; gabarit à 12 m 60 sous corniche; architecture s'inspirant des styles antérieurs au XIXe s.; tailles de molasse ou grès; toiture en tuiles; interdiction d'affiche-réclame ou d'enseigne lumineuse. Voir préavis: quartier de la Cité, son périmètre, conditions imposées, in *Bull. C.C.*, séance du 26 décembre 1911, p. 564-569.
- 141 *PS* 8 (1901), p. 293.
- 142 *PS* 8 (1901), p. 296.
- 143 *PS* 13 (1906), p. 118; 17 (1910), p. 36.
- 144 *PS* 8 (1901), p. 272, 283; 10 (1903), p. 63-64; 15 (1908), p. 79-80; 16 (1909), p. 83; 17 (1910), p. 9; 20 (1913), p. 82.
- 145 *PS* 22 (1915), p. 310.
- 146 *La Revue*, 14 décembre 1901, p. 2. – Une commission est nommée pour étudier la question; la SIA y délègue: Jean-Jacques Lochmann, ing., Théophile Van Muyden et Jules Simon, arch.; la Société pour le développement: Emile (?) Gautschy et Auguste Amann, négociants; la Société des Beaux-Arts: Charles Vuillermet, peintre, et Raphaël Lugeon, sculpteur.
- 147 *HS* 5 (1910), p. 39, cité in *INSA* 4 (1982), p. 301.
- 148 *HS* 11 (1916), p. 187.
- 149 *HS* 12 (1917), p. 49.
- 150 *HS* 11 (1916), p. 187. «Sont représentés dans le jury: la Ville de Lausanne, par M.P. Rosset, architecte et directeur des Travaux de la Ville, l'Etat de Vaud par Eug. Bron, chef du Service des Bâtiments de l'Etat, la section vaudoise du Heimatschutz par M.G. de Montenach, conseiller aux Etats, M.G. Rouge, architecte, M.P. Perret, président de la section, enfin la Société des ingénieurs et architectes par Messieurs les architectes Laverrière, Taillens et Verrey (suppléant).»
- 151 Gilliard et Godet reçoivent en outre une mention pour un projet réalisé en collaboration avec Georges Mercier (1886-1940). – Résultats du concours, voir: *HS* 12 (1917), p. 49-59.
- 152 *La maison bourgeoise en Suisse*, XVe volume, le canton de Vaud (1re partie), Zurich, 1925; XXVe volume, le canton de Vaud (2e partie), Zurich, 1933.
- 153 Cité dans *Album SIA* 1913, p. 75.
- 154 Rapport de la commission du Conseil communal chargé d'examiner le préavis de la Municipalité: route dès Lausanne à la gare, 24 avril 1865 (AVL).
- 155 Rapport du Conseil d'Etat au Grand Conseil concernant la route de Lausanne à la gare, in *Bull. G.C.*, 1865, tome II, p. 133.
- 156 Comme note 155, p. 133.
- 157 Comme note 155, p. 133-134.
- 158 Préavis de la Municipalité au Conseil communal: route de Lausanne à la gare, 10 avril 1865 (AVL).
- 159 John Berney, conseiller d'Etat, in *Bull. G.C.*, 1865, tome II, p. 17.
- 160 Projet établi par l'ingénieur Jules F. Piccard sur la base du relevé effectué par le commissaire arpenteur Jules Gallandat, daté du 23 août 1862 (AVL: V/43).
- 161 Voir Henri Frédéric Chessex, *Voies d'accès à la gare et agrandissement de Lausanne, mémoire suivi d'un Plan général autographié*, Lausanne, 1864. – L'intervention de Jules Eytel, in *Bull. G.C.*, 1865, tome II, p. 109.
- 162 Rapport de la commission du Conseil communal chargée d'examiner le préavis de la Municipalité: route de Lausanne à la gare, 24 avril 1864 (AVL).
- 163 Lettre de William Fraisse au syndic de Lausanne en date du 11 février 1865 (AVL: 305.10.4/16).
- 164 Préavis de la Municipalité au Conseil communal: route de Lausanne à Ouchy et à la gare, 18 sept. 1865 (AVL).
- 165 Comme note 164.
- 166 Préavis de la Municipalité au Conseil communal: route de Lausanne à la gare, 10 avril 1865 (AVL).
- 167 Préavis de la Municipalité au Conseil communal: vente de terrains en Georgette, 6 janvier 1868 (AVL).
- 168 Procès-verbaux de la Municipalité, 27 mai 1867.
- 169 Rapport daté du 21 mai 1867, cité in Procès-verbaux de la Municipalité, 27 mai 1867.
- 170 Comme note 169.
- 171 Comme note 169.
- 172 Préavis de la Municipalité au Conseil communal: vente de terrains en Georgette, 6 janvier 1868 (AVL).
- 173 Préavis de la Municipalité au Conseil communal: le Théâtre, 4 février 1867 (AVL).
- 174 Les enchères n'atteignent pas toujours les montants escomptés, car de nombreuses parcelles sont mises en vente dans le quartier et un ralentissement général de la construction s'observe en raison de la guerre de 1870. Voir Rapport de la commission du Conseil communal chargée d'examiner le préavis de la Municipalité: vente de terrain en Georgette, 2 septembre 1870 (AVL).
- 175 Préavis de la Municipalité au Conseil communal: vente de terrain en Georgette, 12 septembre 1873 (AVL).
- 176 «Les maisons devront être attenantes et couvrir la totalité de la superficie du terrain à bâtir, conformément au plan», in Procès-verbal

- de la vente du 25 août 1873, cahier des charges (AVL: 221.3.2/55).
- 177 Par exemple: pas plus de 25 pieds de hauteur pour les parcelles situées à l'angle des actuelles avenues de Villamont et de Rumine. Voir Procès-verbal de la vente du 20 juin 1870, cahier des charges (AVL: 221.3.2/50).
- 178 «Pour épargner aux promeneurs de Derrière-Bourg les reflets éclatants des couvertures métalliques, les toits devront être couverts en ardoise ou peints couleur ardoise», in Préavis de la Municipalité au Conseil Communal: vente de terrains en Georgette, 6 janvier 1868 (AVL).
- 179 «Parapet en carreaudage revêtu d'un couvert en granit que chaque propriétaire sera libre de couronner d'une grille de fer», in comme note 172.
- 180 Rapport de la commission du Conseil communal chargée d'examiner le préavis de la Municipalité: vente de terrain en Georgette, 7 juillet 1871 (AVL).
- 181 *MAH VD IV* (1981), p. 316–323.
- 182 Schnetzler 1896, p. 151. L'argumentation de M. Petitpierre-Steiger, promoteur d'une cité ouvrière à Neuchâtel, est rapportée ici par Schnetzler pour réfuter la validité des maisons-casernes.
- 183 «Société anonyme ayant pour objet essentiel la construction, la vente et, au besoin, l'administration de maisons pour la classe ouvrière, sans s'interdire cependant d'autres constructions et opérations rentrant dans le cercle naturel de son activité et pouvant lui faciliter l'accomplissement de son but principal qui est d'offrir aux familles d'artisans et ouvriers des logements suffisants, propres, salubres et d'un prix modéré»: Article premier des statuts déposés le 2 mars 1861.
- 184 *JSVUP* (1897), p. 271–272.
- 185 Voir à ce propos: J. Taricat, M. Villars, *Le logement à bon marché. Chronique Paris 1850/1930*, Boulogne, 1982, p. 74–75.
- 186 *Société de construction à Lausanne. Exposé sommaire et justificatif au jury de l'Exposition nationale de Genève 1896*, Lausanne, 1896, p. 6–7; voir aussi G. Barbey, Exemples d'habitations ouvrières au tournant du siècle, in *Werk* 63 (1976), p. 318–320.
- 187 Voir à ce sujet: Heller 1979, p. 78–84.
- 188 *Notice sur les constructions exécutées à la Pontaise par l'Association coopérative immobilière de Lausanne*, Lausanne, 1872.
- 189 Schnetzler 1900, p. 16–17.
- 190 Démoli, le quartier se situait à proximité de l'actuelle avenue Recordon.
- 191 *Bulletin de la Société pour l'amélioration du logement*, Genève, mars 1896, p. 339–347.
- 192 Heller 1979, p. 88–89.
- 193 Voir à ce sujet: Analyse de quelques tissus anciens, in *Habitation* 42 (1969) no 6, p. 41–45; Gubler 1975, p. 100–101; *L'esprit d'entreprise* 1987, p. 30–31.
- 194 *JSVUP* (1876), p. 55–72.
- 195 *Bull. C.C.*, 8 février 1898, p. 59.
- 196 *Bull. C.C.*, 4 mars 1902, p. 152.
- 197 A. Lambert, L'architecture contemporaine dans la Suisse romande IV, in *SBZ* 51 (1908), p. 268.
- 198 Baudin 1909, p. XVII–XVIII.
- 199 H. Bernoulli, *Die Stadt und ihr Boden*, Erlenbach-Zürich, 1946, p. 63. Sur Bernoulli, cf. *INSA* 2 (1986), Bâle, p. 95.
- 200 Heller 1979, p. 84–85.
- 201 Heller 1979, p. 98–99.
- 202 E. Lang, Lausanne et l'architecture moderne, in *Docu-Bulletin* 17 (1985), no 5/6, p. 5–21; *NBS* 1 (1985), p. 84; *L'esprit d'entreprise* 1987, p. 34–35.
- 203 F. Gilliard, Le problème du logement et les systèmes de constructions économiques, in *BTSR* 46 (1920), p. 89.
- 204 Mentionné in *BTSR* 48 (1922), p. 47.
- 205 Voir à ce sujet: C. André, *L'aménagement de la colline de Bellevue, un exemple d'urbanisme pittoresque à Lausanne*, mémoire de licence, Lausanne, 1984.
- 206 André, comme note 205, p. 55.
- 207 Lambert, comme note 197, p. 211–213, 230, 232.
- 208 Guyer 1874.
- 209 Voir à ce propos: J. Gubler, Hôtels et villas, in *Villes d'eaux en France*, Paris, 1985, p. 105–121.
- 210 J. Seydoux, La SHLO a 75 ans, in *Reflets de Lausanne et de la vie lausannoise*, hiver 1980/81.
- 211 Schmitt 1982, p. 30.
- 212 Marcel Grandjean, dans *MAH VD III* (1979), consacré à l'agglomération urbaine lausannoise, suit le découpage médiéval de la bannière qui est «à l'origine une circonscription militaire seigneuriale, mais [qui] deviendra support des institutions municipales par une mutation progressive et insensible» (*Lausanne* 1982, p. 107). Dans *MAH VD IV* (1981) qui concerne les campagnes, il chemine le long des routes importantes.
- 213 Schnetzler 1896, p. 53.
- 214 Lettres B et S de l'enquête Schnetzler: lettre B: «Mercurie, Rue Saint-Etienne, Escaliers-du-Marché», lettre S: «Cité-Devant, Cité-Derrière, Rue de l'Académie, Avenue Men-thon, St-Maur, Rue de l'Ecole Industrielle».
- 215 *MAH VD III* (1979), p. 103–196.
- 216 *MAH VD I* (1965), p. 322–337.
- 217 *Cathédrale* 1975; *MAH VD II* (1944).
- 218 *MAH VD I* (1965), p. 345–376.
- 219 *MAH VD III* (1979), p. 19–34.
- 220 *MAH VD I* (1965), p. 423–432.
- 221 *MAH VD III* (1979), p. 107.
- 222 *MAH VD III* (1979), p. 149–150.
- 223 *MAH VD III* (1979), p. 113–117.
- 224 Lettre E de l'enquête Schnetzler: «Place Saint-François, Grotte, Rue de Bourg et Derrière-Bourg, Rue Saint-Pierre».
- 225 *MAH VD III* (1979), p. 271–365.
- 226 *MAH VD I* (1965), p. 185–255.
- 227 C. Wannaz, *Approche du développement urbain d'une place: la place Saint-François: 1803–1914*, mémoire de licence, Lausanne, 1978.
- 228 Polla 1969, p. 109.
- 229 Partiellement lettres A, D et G de l'enquête Schnetzler: lettre A: «Palud, Madeleine, Rue et Place de la Louve», lettre D: «Rue du Pont, Rue Saint-François», lettre G: «Rue Centrale, Place et Rue Pépinet, Gare et quartier du Flon», lettre C: «Rue du Pré, Rue du Flon, Cheneau-de-Bourg».
- 230 *MAH VD III* (1979), p. 199–222.
- 231 *MAH VD I* (1965), p. 381–384.
- 232 Heller 1979, p. 28–35.
- 233 Lettres I et K de l'enquête Schnetzler: lettre I: «Rue du Grand-Pont, Ruelle du Grand-Pont, Rue Haldimand», lettre K: «Rue Saint-Laurent, Place Saint-Laurent, Rue Chaucrau». Partiellement lettres J et M: lettre J: «Rue des Terreaux, Rue Bel-Air, Jumelles, Mauborget, Chauderon, Echelettes, Route de Morges, Clos Boston, Route d'Echallens, Hermitage», lettre M: «Rue Neuve, Pré-du-Marché, St-Roch, Avenue et place de Beaulieu, Chemin de Vinet, Chemin des Cèdres».
- 234 *MAH VD III* (1979), p. 389–390. Polla 1969, p. 187. Polla 1984, p. 90–91.
- 235 *MAH VD III* (1979), p. 367–395.
- 236 Lettre F de l'enquête Schnetzler: «Petit-Chêne, Mornex, Grand-Chêne, Rue du Midi, Avenue Agassis, Gare J.-S., Montbenon, Charmettes».
- 237 *MAH VD IV* (1981), p. 74–83.
- 238 Sous lettre G de l'enquête Schnetzler: «Rue Centrale, Place et Rue Pépinet, Gare et quartier du Flon».
- 239 Partiellement lettre J de l'enquête Schnetzler: «Rue des Terreaux, Rue Bel-Air, Jumelles, Mauborget, Chauderon, Echelettes, Route de Morges, Clos Boston, Route d'Echallens, Hermitage».
- 240 Polla 1969, p. 176.

- 241 Partiellement lettres L, M, N et O de l'enquête Schnetzler: lettre L: «Rue de l'Halle, Rue de la Tour, Maupas, Rue du Jura, Petit Rocher», lettre M: «Rue Neuve, Prêdu-Marché, St-Roch, Avenue et place de Beaulieu, Chemin de Vinet, Chemin des Cèdres», lettre N: «Riponne, Valentin, Avenue Davel, Avenue Belles-Roches, Les Campagnes», lettre O: «Verger, Pontaise, Borde».
- 242 *MAH VD IV* (1981), p. 130–151.
- 243 Partiellement lettres N et O de l'enquête Schnetzler: lettre N: «Riponne, Valentin, Avenue Davel, Avenue Belles-Roches, les Campagnes», lettre O: «Verger, Pontaise, Borde», lettre P: «Route du Tunnel, Place du Tunnel, Rue des Deux-Marchés».
- 244 *MAH VD I* (1965), p. 39. Voir aussi: Polla 1969, p. 48. *Habitation 51* (1978), p. 6–7. *MAH VD III* (1979), p. 248–250.
- 245 Voir Grivel II (1942), p. 85–87.
- 246 Lettre R de l'enquête Schnetzler: «Rue des Eaux, Rue du Nord, Valon, Montmeillan».
- 247 *MAH VD III* (1979), p. 75.
- 248 Polla 1969, p. 184.
- 249 Polla 1969, p. 173–174.
- 250 Polla 1969, p. 177.
- 251 Grivel II (1942), p. 86.
- 252 Partiellement lettres T, U et V de l'enquête Schnetzler: lettre T: «Quartier du Tunnel, St-Martin et Solitude, Caroline, Route Neuve, Rue Enning», lettre U: «Etraz, Martheray, Bugnon et le Reposoir», lettre V: «Villamont-Dessus, Béthusy, Montagibert, Chaussée Mon-Repos, Petites Toises, Les Mousquines, Avenue de Rumine, Villa Paleyre, avenue des Alpes, route de Vevey».
- 253 *MAH VD IV* (1981), p. 186–188, 190–191, 205–211.
- 254 *MAH VD IV* (1981), p. 190–191.
- 255 *MAH VD III* (1979), p. 7–12.
- 256 *MAH VD III* (1979), p. 12–14.
- 257 Sous lettre V de l'enquête Schnetzler: «Villamont-Dessus, Béthusy, Montagibert, Chaussée Mon-Repos, Petites Toises, Les Mousquines, Avenue de Rumine, Villa Paleyre, avenue des Alpes, route de Vevey».
- 258 *MAH VD IV* (1981), p. 211–213.
- 259 Ch. André, *L'aménagement de la colline de Bellevue, un exemple d'urbanisme pittoresque à Lausanne*, mémoire de licence, Lausanne, 1984, p. 43.
- 260 Partiellement lettre V de l'enquête Schnetzler: «Villamont-Dessus, Béthusy, Montagibert, Chaussée Mon-Repos, Petites Toises, Les Mousquines, Avenue de Rumine, Villa Paleyre, avenue des Alpes, route de Vevey».
- 261 Construite avec le concours financier de Gabriel de Rumine.
- 262 *MAH VD IV* (1981), p. 278–281; Polla 1969, p. 182.
- 263 *MAH VD IV* (1981), p. 221–274.
- 264 *Viollet-le-Duc* 1979, p. 117.
- 265 Partiellement lettre X de l'enquête Schnetzler: «Avenue du Théâtre, Avenue de Villamont, Avenue de Georgette, Avenue de la Gare, Rue du Théâtre, Rue Beau-Séjour, Square de Georgette, Avenue de l'Eglantine, Longeraie, Rosemont».
- 266 *MAH VD IV* (1981), p. 15.
- 267 Lettre Y de l'enquête Schnetzler: «Quartier compris dans l'enquête au midi de la voie ferrée, jusqu'à Ouchy et Cour». Et partiellement lettre Z: «Ouchy, Cour».
- 268 Sur le développement d'Ouchy voir: J. Neuenschwander, *Ouchy 1850–1914, du hameau à la ville, urbanisme et architecture*, mémoire de licence, Lausanne, 1983.
- 269 Société composée de: Edouard Dapples (1807–1887), Charles-Louis Duplan-Veillon (1813–1890), Emile Bory-Hollard, Emile de Crousaz (1806–1880), Samson Boiceau, Jean Pasche, Louis Chappuis, Gustave Perdonnet (1822–1913), Sigismond Marcel (1804–1869).
- 270 Les ingénieurs Justin Louis Guex (né en 1817) et Michel étudiant la réalisation technique.
- 271 «Un citoyen généreux [Edouard Dapples] a conçu le projet de compléter les embellissements d'Ouchy par la création d'un jardin anglais au sud-ouest du môle qui protège le port.» Lettre de Chappuis, notaire, et Jules Perrin à Municipalité de Lausanne, 26 décembre 1879 (AVL 305.16.3).
- 272 Polla 1979, p. 166.
- 273 Tronçon inférieur réalisé en 1874 pour desservir l'usine à gaz et éviter le village, tronçon intermédiaire dans les années 1890 et tronçon supérieur, rond-point et avenue *Fraise* en 1903.
- 274 *MAH VD IV* (1981), p. 16.
- 275 Polla 1969, p. 186; *MAH VD IV* (1981), p. 84–86.
- 276 *Habitation 4* (1978), p. 11–12.

4.2 Sources des illustrations

Les références non mentionnées ci-dessous sont données dans le corps du texte ou dans les légendes des illustrations. Les négatifs de tous les clichés utilisés, à l'exception des reproductions des documents provenant des AVL, se trouvent aux Archives fédérales des monuments historiques (archives INSA) à Berne.

Index des auteurs des clichés nouveaux
Archives cantonales vaudoises: fig. 35, 39.

Bibliothèque cantonale et universitaire, Lausanne: fig. 34.

Claude Bornand, photographe, Lausanne: fig. 21, 27, 37, 46, 52, 53, 55, 56, 57, 58, 62, 68, 101, 102, 109, 117, 143, 169, 199, 204, 228, 248, 250, 281.

Geneviève Heller, historienne de l'art, Lausanne: fig. 227.

Alain Herzog, photographe, Lausanne: fig. 17, 73, 95 (1989), 104, 118, 121, 137, 152, 161, 231, 232, 240, 243, 259, 271.

INSA (Georg Germann, 1974): fig. 24, 26, 88, 91, 96, 110, 111, 126, 130, 133, 138, 142, 147, 148, 149, 150, 156, 165, 179, 180, 186, 188, 197, 206, 214, 215, 230, 251, 252, 258. (Jacques Gubler, 1974): fig. 7, 166, 182, 192, 207, 216, 236, 253.

Bibliothèque nationale (Sylvia Schneider), Berne: fig. 9, 20, 23, 90, 103, 113, 155, 163, 171, 172, 194, 195, 217, 233, 234, 239, 244, 249, 260, 261, 262, 264, 268, 274, 282, 283.

Musée cantonal des Beaux-Arts, Lausanne: fig. 28, 31.

V. Schaufelberger AG, photo-lithographes, Winterthur: fig. 1, 6, 8, 10, 11, 16, 18, 19, 22, 29, 30, 33, 41, 42, 45, 49, 51, 54, 59, 60, 61, 63, 64, 65, 66, 69, 71, 72, 75, 79, 80–87, 89, 93, 94, 97, 98, 100, 105, 106, 107, 108, 112, 114, 120, 122, 123, 125, 127, 128, 132, 134, 135, 136, 139, 140, 141, 144, 145, 146, 151, 154, 158, 159, 160, 162, 164, 167, 168, 173, 174, 175, 176, 181, 183, 184, 185, 190, 191, 193, 198, 200, 202, 203, 205, 208, 209, 210, 213, 218, 220, 221, 222, 224, 226, 229, 235, 238, 241, 242, 245, 247, 254, 255, 263, 265, 266, 267, 269, 270, 272, 273, 275, 276, 277, 278, 279, 280.

Swissair, Photo & Vermessung AG, archives, Zurich: fig. 70, 77.

Myriam Vioget, photographe, Lausanne: fig. 5, 13, 14, 15, 25, 32, 36, 38, 43, 44, 50, 67, 74, 76, 92, 99, 119, 129, 131, 153, 157, 177, 178, 187, 189, 196, 201, 211, 212, 219, 223, 225, 237, 246, 256, 257, 284.

Zentralbibliothek, Graphische Sammlung, Zurich: fig. 2, 3, 4.

Index des sources des documents originaux

Berne, Archives fédérales des monuments historiques: fig. 115, 116; collection Hugger: fig. 170; collection Photoglob: fig. 12; collection Wehrli: fig. 78, 124; archives de l'INSA: fig. 40, 47, 48.

Berne, Bibliothèque nationale, Bildersammlung: fig. 9, 20, 23, 90, 103, 113, 155, 163, 171, 172, 194, 195, 217, 233, 234, 239, 244, 249, 260, 261, 262, 264, 268, 274, 282, 283.

Lausanne, administration communale,



Fig. 283 *Souvenir de Lausanne*, édition Chr. Krüsi, Bâle. Lithographie vers 1860–1870.

- Direction des travaux, service d'architecture: fig. 143, 164.
- Lausanne, Archives cantonales vaudoises: fig. 37.
- Lausanne, Archives de la Ville: fig. 21, 27, 46, 52, 53, 55, 56, 57, 68, 109, 204, 228.
- Lausanne, EPFL, Archives de la construction moderne (fonds Held), ITHA: fig. 101 (H. Wolf-Bender), 102 (H. Wolf-Bender), 199, 248 (H. Wolf-Bender), 250 (H. Wolf-Bender).
- Lausanne, Musée de l'Élysée: fig. 16, 17, 73, 89, 93, 104 (1875), 118 (André Schmid, 1868), 121, 137 (de Jongh), 152, 161, 202, 203 (Eug. Würgler), 231, 232, 240, 243, 259 (21.10.1876), 271 (de Jongh).
- Lausanne, Musée historique de l'Ancien-Evêché: fig. 5, 13, 14, 15, 25, 32, 36, 38, 43, 44, 49, 50, 54, 58, 67, 71, 72, 74, 75, 76, 79, 92 (F. Mayor, 27.6.1912), 97, 99, 100, 105, 119 (Ph. Bruder), 125, 129, 131, 136, 139, 145, 151, 153, 157, 160, 167, 169, 174 (1.4.1915), 175, 177, 178, 181, 183, 184, 187, 189, 196, 201, 210, 211, 212, 218, 219, 220, 223, 225 (R. de Greck), 227, 229, 237 (1887), 238, 241, 246, 256, 263, 267, 272, 273, 279, 280, 281, 284.
- Zürich, Zentralbibliothek, Graphische Sammlung: fig. 1, 2, 3, 4, 112, 114, 123, 128, 141, 185, 190, 193, 208, 209, 213, 235, 247, 275.
- Zürich, Swissair, Photo & Vermessung AG, archives: fig. 70, 77.
- Index des documents publiés antérieurement selon les titres des publications.* Voir chapitre 4.4 et p. 13 pour les titres abrégés.
- VIIIe exposition suisse d'agriculture, viticulture, sylviculture, horticulture à Lausanne, du 10 au 19 septembre. Rapport général*, Lausanne, 1912: fig. 98.
- Album SIA* 1913: fig. 106, 159, 224.
- W. Arnold, *25 Jahre der Deutschen Evangelischen Kirche in Lausanne 1885–1910*, Lausanne, 1910: fig. 278.
- Baudin 1917: fig. 135, 226.
- Boissonnas 1923: fig. 22, 168, 242.
- BSVIA*: 11 (1885): fig. 108; 18 (1892): fig. 265, 266.
- BTSR*: 27 (1901): fig. 146; 28 (1902): fig. 222; 30 (1904): fig. 144; 33 (1907): fig. 276; 35 (1909): fig. 198, 254; 39 (1913): fig. 270; 43 (1917): fig. 158, 205; 49 (1923): fig. 200; 58 (1932): fig. 107.
- P. Budry, *Le nouveau Palais du Tribunal fédéral à Lausanne*, Genève, 1927: fig. 269.
- Cathédrale* 1975: fig. 117.
- Gamboni 1985: fig. 132.
- Jubilé SI* 1946: fig. 122, 221, 255.
- La Compagnie du chemin de fer L.-O.* 1987: fig. 162.
- Lausanne* 1906: fig. 154, 277.
- Lausanne* 1940: fig. 127.
- G. Maison, 1873–1973, *LEB, Plaquette du centenaire*, Aigle, 1973: fig. 140.
- Malfroy 1977: fig. 173.
- Notice sur les constructions exécutées à la Ponthaise par l'Association coopérative immobilière de Lausanne, 1872*: fig. 94.
- M. Ouradou, La Vedette, maison de Viollet-le-Duc, à Lausanne, Paris, 1881 (extrait de *l'Encyclopédie d'architecture*, revue mensuelle de travaux publics et particuliers, juillet 1888): fig. 176.
- Polla 1974: fig. 134.
- B. Recordon, *Le Palais du Tribunal fédéral de Montbenon (construit de 1881 à 1886), esquisse monographique*, Lausanne, 1927: fig. 191.
- C. Secrétan, *L'Hôpital de Cery 1873–1973*, Lausanne, 1973: fig. 120.
- Souvenirs de Lausanne & de ses environs* contenant 14 vues dessinées d'après nature et gravées sur acier par Martens publiées par le Bazar Vaudois: fig. 153.
- Werk* (1918): fig. 245.

4.3 Archives et musées

Administration communale, Direction des Travaux, service d'architecture et service d'urbanisme, rue Beau-Séjour 8: outre de nombreux plans et

projets d'urbanisme et d'architecture dispersés dans le bâtiment, on y trouve les archives de la police des constructions qui contiennent les dossiers de mise à l'enquête des bâtiments encore existants, édifiés à partir du début des années 1890 (en cours de microfilmage).

Archives cantonales vaudoises, rue de la Mouline No 32, Chavannes Renens: archives du Département des Travaux publics, archives des Monuments historiques, plans d'urbanisme, plans d'ensemble, cadastres.

Archives de la Ville de Lausanne, rue du Maupas 47: plans d'urbanisme: plans d'ensemble, projets et relevés; plans d'architecture: originaux des plans d'enquête déjà microfilmés, fonds privés (Borgeaud, Hoguer, Favarger). Importante bibliothèque tendant, depuis quelques années, à regrouper toutes les publications concernant Lausanne.

Musée de l'Elysée, avenue de l'Elysée 18: collection iconographique couvrant l'ensemble du canton dans laquelle une large part est faite à Lausanne.

Musée historique de l'Ancien Evêché, place de la Cathédrale No 2: y sont conservées les collections de l'Association du Vieux-Lausanne, fondée en 1902 dans le but de réunir objets et documents ayant trait à l'histoire de la ville; la section iconographique contient peintures, gravures, photographies, plans d'ensemble, ainsi que divers relevés et projets d'architecture et d'urbanisme.

4.4 Bibliographie

Index alphabétique des publications consultées et des abréviations utilisées. Pour la bibliographie générale, voir la liste des abréviations p. 13.

19-39 1986 = 19-39, *La Suisse romande entre les deux guerres: littérature, musique, radio, théâtre, fêtes, cinéma, architecture, urbanisme, céramique*, Lausanne, 1986.

24 H = 24 heures: *le grand quotidien suisse*, Lausanne, dès 1972.

Album SIA 1913 = SIA, *45e Assemblée générale. Lausanne 1913. Album de Fête*, Lausanne, 1913.

Bissegger 1985 = Paul Bissegger, *Le Moyen Age romantique au pays de Vaud, 1825-1850. Premier épanouissement d'une architecture néo-médiévale*, Lausanne, 1985.

Boissonnas 1923 = *Lausanne*, introduction de Paul Maillefer, photographies de Fréd. Boissonnas, publié sous les auspices et avec le concours de la Municipalité de Lausanne, Genève, 1923.

Bridel & Bach = Georges-Antoine Bri-

del, Eugène Bach, *Lausanne: promenades historiques et archéologiques*, Lausanne, 1931.

Bull. C.C. = *Bulletin officiel des séances du Conseil communal*, Lausanne, dès 1886.

Bull. G.C. = *Bulletin des séances du Grand Conseil du canton de Vaud*, Lausanne, dès 1829.

Cathédrale 1975 = Jean-Charles Biau-det, Henri Meylan (et al.), *La Cathédrale de Lausanne*, Berne, 1975.

Coutaz 1984 = Gilbert Coutaz, *Du maisonneur à l'architecte de la ville, ou l'histoire d'une fonction communale du Moyen-Age à aujourd'hui*, Lausanne, 1984.

EIUL 1904 = *Cinquantenaire de l'Ecole d'ingénieurs de l'Université de Lausanne 1853-1903. Album de fête*, Lausanne, 1904.

Encyclopédie illustrée du Pays de Vaud III (1972) = *Les artisans de la prospérité*, Lausanne, 1972 (Encyclopédie illustrée du Pays de Vaud; 3).

Encyclopédie illustrée du Pays de Vaud V (1974) = *Les institutions ou le pouvoir chez les Vaudois*, Lausanne, 1974 (Encyclopédie illustrée du Pays de Vaud; 5).

EPUL 1953 = *Ecole polytechnique de l'Université de Lausanne, ouvrage publié à l'occasion de son centenaire, 1853-1953*, [Lausanne], 1953.

FAL = *Feuille d'Avis de Lausanne*, Lausanne, 1762-1972 [le titre a varié].

Gamboni 1985 = Dario Gamboni, *Louis Rivier (1885-1963) et la peinture religieuse en Suisse romande*, Lausanne, 1985.

Grivel II (1942) = [Louis Grivel], *Histoire de la construction à Lausanne*, tome 2, Lausanne, 1942.

Grivel III (1943) = [Louis Grivel], *Histoire de la construction à Lausanne*, tome 3, Lausanne, 1943.

Habitation = *Habitation: revue de Suisse romande pour le logement, l'architecture, l'urbanisme, l'aménagement du territoire et la protection de l'environnement*, publié par la section romande de l'Union suisse pour l'amélioration du logement, Lausanne, dès 1928.

Heller 1988 = Geneviève Heller, «Tiens-toi droit». *L'enfant à l'école primaire au 19e siècle: espace, morale et santé. L'exemple vaudois*, Lausanne, 1988.

Jaccard 1959 = Robert Jaccard, *La révolution industrielle dans le canton de Vaud: étude d'histoire économique*, Lausanne, 1959.

JSVUP = *Journal de la Société vaudoise d'utilité publique*, Lausanne, 1833-1846, 1853-1913.

Jubilé S.I. 1946 = *Jubilé des Services Industriels de la ville de Lausanne, 1896-1946*, Lausanne, 1945.

La Compagnie du chemin de fer L.-O.

1987 = Jean Paillard, Roger Keller (et al.), *La Compagnie du chemin de fer Lausanne-Ouchy, épopée lausannoise*, Lausanne, 1987.

Lausanne 1906 = *Lausanne à travers les âges*, publié par la Municipalité de Lausanne, Lausanne, 1906.

Lausanne 1940 = *Lausanne*, publié sous les auspices de la Municipalité et de l'Association des Intérêts de Lausanne, Lausanne, 1940.

Lausanne 1982 = *Histoire de Lausanne*, publié sous la direction de Jean-Charles Biau-det, Toulouse/Lausanne, 1982.

Lavanchy 1970 = Charles Lavanchy, *Notice historique sur la Compagnie du chemin de fer Lausanne-Ouchy et la Société des entrepôts de Lausanne*, Lausanne, 1970.

L'esprit d'entreprise 1987 = *L'esprit d'entreprise, ingénieurs et architectes vaudois*, publié par la SVIA, Lausanne, 1987.

Malfroy 1977 = Sylvain Malfroy, *Lausanne 1900, Lausanne en chantier*, Bâle, 1977.

MAH VD I (1965) = Marcel Grandjean, *Les monuments d'art et d'histoire du canton de Vaud, Lausanne I*, Bâle, 1965.

MAH VD II (1944) = Eugène Bach, Louis Blondel et Adrien Bovy, *Les monuments d'art et d'histoire du canton de Vaud, Lausanne II: la Cathédrale de Lausanne*, Bâle, 1944.

MAH VD III (1979) = Marcel Grandjean, *Les monuments d'art et d'histoire du canton de Vaud, Lausanne III*, Bâle, 1979.

MAH VD IV (1981) = Marcel Grandjean, *Les monuments d'art et d'histoire du canton de Vaud, Lausanne IV*, Bâle, 1981.

Mémorial 1896 = *Mémorial des Travaux publics du canton de Vaud* [Lausanne], 1896.

Murray 1981 = Anne Murray-Robertson, *Grasset, pionnier de l'Art Nouveau*, Lausanne, 1981.

Neuenschwander 1984 = La vallée du Flon ou l'industrie au creux de la ville, in *Il était une fois l'industrie*, publié sous la direction de Marc-A. Barblan, Genève, 1984, p. 50-63.

Notices 1885 = *Notices sur quelques édifices publics, installations industrielles et travaux d'art vaudois. Souvenir de la 31e assemblée générale de la Société suisse des ingénieurs et architectes, Lausanne, 10, 11 et 12 septembre 1885*, Lausanne [1885].

Polla 1969 = Louis Polla, *Lausanne 1860-1910: maisons et quartiers d'autrefois*, Lausanne, 1969.

Polla 1974 = Louis Polla, *Lausanne 1860-1910: vie quotidienne*, Lausanne, 1974.

Polla 1984 = Louis Polla, *Lausanne: passé présent sous le même angle*,

- photographies Nicolas Crispini et Robert Hofer, Genève, 1984.
- PS = *La Patrie Suisse. Journal illustré*, Genève, 1893–1962.
- RHV = *Revue historique vaudoise*, publié par la Société vaudoise d'histoire et d'archéologie, Lausanne, dès 1893.
- Schmitt 1982 = Michael Schmitt, *Palast-Hotels. Architektur und Anspruch eines Bautyps 1870–1920*, Berlin, 1982.
- Schnetzler 1896 = André Schnetzler, *Enquête sur les conditions du logement, année 1894. Mémoire présenté à la Municipalité de Lausanne*, Lausanne, 1896.
- Schnetzler 1900 = André Schnetzler, *Les habitations ouvrières en Suisse*, Genève, 1900.
- Viollet-le-Duc 1979 = *Viollet-le-Duc: centenaire de la mort à Lausanne*, Lausanne, 1979.

Liste alphabétique d'autres ouvrages se rapportant à la période prise en considération.

- La bibliothèque des Archives de la Ville (AVL) contient d'innombrables notices, pamphlets, guides touristiques, plaquettes jubilaires d'entreprises ou de sociétés, dossiers de presse, mémoires de licence, travaux de diplôme se rapportant à l'histoire de la ville, qui ne sont pas tous inventoriés dans les fichiers pourtant très complets.
- Bibliographie établie à l'occasion du 500^e anniversaire de l'unification des deux villes, par Pierre-Yves Favez et Pierre Gloor, Lausanne, 1982.
- Charles Biermann, Situation et site de Lausanne. Etudes de géographie urbaine, in *Bulletin de la Société neuchâteloise de géographie*, tome XXV, 1916, p. 122–149.
- Olivier Blanc, *Démographie et développement, le canton de Vaud au XIX^e siècle*, Lausanne, 1974.
- Pierre Chuard, Deux cents ans de vie quotidienne, in *200 ans de vie et d'histoire vaudoise, la FAL, 1762–1962*, Lausanne, 1962.
- Etienne Corbaz, François Vallotton, *Dictionnaire des rues de Lausanne*, Genève, 1985.
- Encyclopédie Illustrée du Pays de Vaud*, 12 volumes, Lausanne, 1970–1987.
- Jean-Pierre Gaudin, Lausanne–Paris ou l'alignement et l'esthétique au tournant du siècle, in *Architecture & Comportement, Architecture & Behaviour*, vol. 3 (1986–1987), No 4, p. 317–325.
- Jean Golay, Le commerce et la banque, in *150 ans d'histoire vaudoise 1803–1953*, Lausanne, 1953, p. 151–168.
- [Louis Grivel], *Historique de la construction à Lausanne*, 3 tomes, Lausanne, 1942–1943.

- Charles Lavanchy, Les débuts des transports publics à Lausanne, in *Nouvelles pages d'histoire vaudoise*, Lausanne, 1967, p. 307–322.
- Livre d'or du grand Lausanne*, publié sous la direction de P.-F. Perret-Gentil, Lausanne, 1956.
- Observations de la commission de gestion du Conseil communal*, Lausanne, dès 1846.
- Paul-Louis Pelet, Industrie et transports, in *150 ans d'histoire vaudoise 1803–1953*, Lausanne, 1953, p. 131–150.
- Paul-Louis Pelet, La FAL, miroir de l'économie vaudoise, in *200 ans de vie et d'histoire vaudoises, la FAL, 1762–1962*, Lausanne, 1962.
- Portraits de 250 entreprises vaudoises*, publié sous la direction de Henri Rieben, Lausanne, 1980.
- Rapports sur la gestion de la Municipalité*, Lausanne, dès 1846.
- Henri Rieben, Jean-Paul Gonvert, Charles Iffland, *Le canton de Vaud à la croisée des chemins*, Lausanne, 1961.
- Gil Rochat, *Développement de trois villes au siècle passé: Lausanne, Berne, Genève, en prenant comme point de départ l'édification des gares et comme sujet particulier le développement des quartiers ouvriers*, mémoire de licence, Lausanne, 1984.
- José-Louis Truan, *Influence des modèles urbains sur l'urbanisme lausannois*, Lausanne, 1981 (hypothèses en décalage de la situation historique).
- Berthold Van Muyden, *Pages d'histoire lausannoise: bourgeois et habitants*, Lausanne, 1911.

4.5 Iconographie urbaine

Les collections de l'Association du Vieux-Lausanne, déposées au Musée Historique de l'Ancien-Evêché, place de la Cathédrale No 2, constituent le principal fond iconographique; elles contiennent:

- environ 2500 gravures, huiles, aquelles et estampes, vues générales ou partielles, classées topographiquement par quartier,
- une série de daguerréotypes (dès 1845) et une importante collection de vues photographiques générales ou partielles (dès 1860) classées selon le quadrillage d'un plan de la ville de Lausanne (photographies d'August Bauernheinz, Adrien de Constant, Arnold Gros-pierre, André Schmid, Paul Louis Vionnet, etc.),
- une série de photographies aériennes partielles ou générales des années 1950–1960 (photographies de Charles Würzler),

- des albums de cartes postales classées par quartier,
- 27 albums émanant du Service des bâtiments de la Ville organisés dans un ordre chronologique (1912 à 1921) (photos de F. Mayor, A. Kern et anonymes),
- divers albums retraçant certains chantiers importants entre 1900 et 1940,
- des gravures et photographies concernant les manifestations patriotiques, sportives, populaires, dès le Tir fédéral de 1836.

Le Musée de l'Elysée, avenue de l'Elysée No 18, possède également une collection de gravures, vues photographiques, cartes postales de la ville et de certaines manifestations ainsi que les négatifs de positifs se trouvant dans les collections du Vieux-Lausanne.

Un inventaire par quartier a été dressé par Eugène Borgeaud dans son ouvrage *Lausanne en images, essai d'iconographie* (Lausanne, 1912). Plus récemment, MAH VDI (1965), III (1979), IV (1981), donnent pour chaque objet une liste de représentations iconographiques.

L'image de la ville pré-industrielle a été immortalisée par Charles Vuillermet, *Le Vieux Lausanne* (2 albums, 80 pl., Lausanne, 1889, diverses éditions successives et augmentées). Arnold Gros-pierre, *Lausanne, la vieille Cité* (album de grand format contenant 7 reproductions, vers 1890) et Jean Hugli, *Vues anciennes de Lausanne* (Lausanne, 1972) peuvent être également consultés.

A l'intention des touristes ont été publiés de nombreux recueils, de gravures d'abord, ainsi ceux de Friedrich Martens, publiés par le Bazar Vaudois dès 1845, de photographies ensuite, chez divers éditeurs, dès 1900, consultables au Musée Historique de l'Ancien-Evêché. Parmi les ouvrages récents, ceux de Polla (cf. chap. 4.4), ainsi que le *Dictionnaire des rues de Lausanne*, d'Etienne Corbaz et François Vallotton (Genève, 1985) présentent un choix iconographique d'un grand intérêt. La rubrique hebdomadaire de Louis Polla, *Maisons et quartiers d'autrefois*, paraissant dans le quotidien *24 H* (précédemment *FAL*), propose des documents souvent inédits.

4.6 Plans d'ensemble

L'Indicateur vaudois: livre d'adresses de Lausanne et du canton de Vaud, Lausanne, 1891, puis parution annuelle 1895–1938, contient en principe un plan de la ville de Lausanne.

Les plans de la liste suivante proviennent des Archives de la Ville de Lausanne (AVL), des collections du Vieux-Lausanne déposées au Musée Historique de l'Ancien-Evêché (MHAÉ), des

Archives cantonales vaudoises (ACV) et du Service des bâtiments de la Ville de Lausanne (SBVL).

- 1 *Carte topographique du territoire de la Commune de Lausanne. Cercle et district du même nom. Réduite sur les Plans géométriques de ce territoire dressés dès 1827 à 1832, et établie sur le canevas de la Triangulation opérée en 1832 par Berney Comm^e arpenteur.* Echelle 1 à 10000, soit une ligne pour dix toises, mesure vaudoise (ACV).
- 2 *Carte de Lausanne et ses environs établie d'après la triangulation et les plans dressés pour le Cadastre par le Commissaire Arpenteur Berney.* Lithographiée et publiée en 1838 par Spengler & Cie: Lithographes à Lausanne. Echelle de 1 à 10000, soit une ligne pour 100 pieds vaudois (ACV, AVL et MHAÉ).
- 3 *Plan de la ville de Lausanne établi d'après la Triangulation et les plans dressés pour le Cadastre par le Commissaire Arpenteur Berney.* Lithographié et publié en 1838 par Spengler & Cie: Lithographes à Lausanne. Echelle de 1 à 2000 soit 5 traits pour 10 pieds vaudois (ACV, AVL & MHAÉ).
- 4 *Plan de la ville de Lausanne établi d'après la triangulation et les plans dressés pour le Cadastre par le Commissaire Arpenteur Berney.* Lithographié et publié en 1851 par Spengler & Cie. Echelle de 1 à 2000 soit 5 traits pour 10 pieds vaudois (MHAÉ).
- 5 *Plan de la ville de Lausanne d'après le plan de M^r le Commiss^re arpent^r Berney.* Revu en 1854. Publié par F. Weber, place Saint-François à Lausanne. Librairie française et étrangère. Artistisches Institut Fr. Malté in Stuttgart. Echelle à 1/3000 (MHAÉ).
- 6 *Plan de la Ville de Lausanne, 1856. Lithographie Spengler & Cie. Publié par le Bazar Vaudois. Echelle approximative de 1 pour 3333 (MHAÉ).*
- 7 *Plan de la ville de Lausanne d'après le Plan de M^r le commiss^re arpent^r Berney.* Revu en 1856. Publié par F. Weber à Lausanne. Librairie française et étrangère. Artistische Anst. von Fr. Malté in Stuttgart. Echelle à 1/3000 (MHAÉ).
- 8 *Carte des Environs de Lausanne d'après la carte de M^r Berney.* Revue en 1858 et publiée par F. Weber. Librairie française et étrangère à Lausanne. Echelle à 1/15000, 400 pieds suisses = ¼ de lieue suisse. (Imprimé à:) Art. Anst. v. Fr. Malté in Stuttgart (MHAÉ).
- 9 *Carte de Lausanne et de ses environs.* Lithographiée par Spengler & Cie. 1858. Publiée par le Bazar Vaudois. Echelle de 1:16300 (MHAÉ).
- 10 *Carte de Lausanne et de ses environs.* Lithographiée par Spengler & Cie. 1859. Publiée par le Bazar Vaudois. Echelle à 1:16300 (MHAÉ).
- 11 *Carte de Lausanne et ses environs.* Lithographiée par Spengler & Cie. 1866. Publiée par le Bazar Vaudois. Echelle de 1:16300 (MHAÉ).
- 12 *Carte de Lausanne et ses environs.* Lithographiée par Spengler & Cie. 1868. Publiée par le Bazar Vaudois. Echelle de 1:16300 (MHAÉ).
- 13 *Carte de Lausanne et ses environs.* Lithographiée par Spengler & Cie. 1869. Publiée par le Bazar Vaudois. Echelle de 1:16300 (MHAÉ).
- 14 *Plan de la ville de Lausanne, 1869.* Lithographie Spengler & Cie. Publié par le Bazar Vaudois. Echelle approximative de 1 pour 3333 (MHAÉ).
- 15 *Carte de Lausanne et ses environs.* Lithographiée par Spengler & Cie. 1871. Publiée par le Bazar Vaudois. Echelle de 1:16000 (MHAÉ).
- 16 *Plan de la ville de Lausanne, 1871.* Lithographie Spengler & Cie. Publié par le Bazar Vaudois. Echelle approximative de 1 pour 3333 (MHAÉ).
- 17 *Plan de la Ville de Lausanne et de sa banlieue.* Echelle 1/5000. Suivant original dressé par le Bureau des Travaux 1875. Edité par D. Lebet. Lith. H. Furrer, Neuchâtel (MHAÉ).
- 18 *Carte de Lausanne et ses environs.* Lithographiée par Spengler & Cie. 1877. Publiée par le Bazar Vaudois. Echelle de 1:16000 (MHAÉ).
- 19 *Carte de Lausanne et ses environs.* Lithographiée par Spengler & Cie. 1879. Publiée par le Bazar Vaudois. Echelle de 1:16000 (MHAÉ).
- 20 *Plan de la Ville de Lausanne, 1879.* Lithographie Spengler. Publié par le Bazar Vaudois. Echelle approximative de 1 pour 3333 (MHAÉ).
- 21 *Carte du Territoire de Lausanne.* Etablie d'après les plans levés dès 1880 à 1883 par L. Deluz, commissaire arpenteur. Divisée en VI feuilles. Echelle 1:10000 (ACV).
- 22 *Plan de Lausanne et de sa banlieue.* Echelle 1:8000. Indicateur des adresses de Lausanne et du canton de Vaud. 1885. D. Lebet, éditeur. Etabl. topogr. de Wurster, Randegger & Cie à Winterthur (MHAÉ).
- 23 *Carte de Lausanne et de ses environs.* Dressée d'après les derniers levés par C. Buxcel & Marius Regamey, topographes. Lausanne, B. Benda, éditeur. 1886, Echelle de 1:10000. Etabl. topogr. de Wurster, Randegger & Cie, Winterthur (MHAÉ).
- 24 *Plan de la ville et des environs de Lausanne.* 1896. 1:2000 (SBVL).
- 25 *Plan de la ville de Lausanne et de sa banlieue. D'après le plan officiel 1:2000.* Payot & Cie Libraires-Editeurs, Lausanne, 1895/1900. Lithographie Müller & Trüb, Lausanne. 1:5000.
- 26 *Plan de la ville de Lausanne et de sa banlieue d'après le plan officiel 1:2000.* Payot & Cie Libraires-Editeurs, Lausanne. Mise à jour en 1903. 1:5000.
- 27 *1911 Plan de la ville et des environs de Lausanne.* 1:2000 (ACV).
- 28 *Lausanne d'après le plan officiel de MDCDXII.* Edité par F. Rouge et Cie, éditeurs Lausanne. Lithographié par A. Dénéreaz-Spengler, arts graphiques, Lausanne, VI. 1913. 1:5000 (AVL & ACV).
- 29 *Carte-Plan de Lausanne et des environs.* 1:10000. Edition 1914. Editée par la librairie Th. Sack, Lausanne (F. Haeschel-Dufey, succ.). Dressée par C. Buxcel et M. Regamey, topographes, révisée en 1895 par E. Buffat, en 1901 par E. Domenjoz, topographe, en 1906 par F. Reber, géomètre breveté. Revue et mise à jour en 1914 par Ch. Viquerat. Imp. Lith. A. Dénéreaz-Spengler, Lausanne (MHAÉ).
- 30 [*Plan de Lausanne avec situation des anciennes murailles*]. Dressé par Ch. Biermann, Lausanne. M^{ce} Borel & Cie cartographes, Neuchâtel, échelle 1:10000 [in] *Bulletin de la Société neuchâteloise de géographie*, tome XXV, 1916, pl. 4 (ACV).
- 31 *Lausanne et environs.* Service topographique fédéral, Berne. Echelle de 1:25000. Report sur pierre 1925 (ACV).
- 32 *Plan de la ville de Lausanne, 1937.* Echelle 1:2500. Mis à jour au 1er juin 1937. Levé et dessiné par P. Deluz, géom. off. Lausanne. Reprod. photoméc. et impression Collioud & Cie, Berne (ACV).

4.7 Commentaire sur l'inventaire

L'inventaire sur le terrain (documentation photographique, première consultation des archives) a été opéré en été 1974 par Georg Germann et Jacques Gubler. En 1976, une première rédaction de l'inventaire topographique (chap. 3.3) a été achevée par Jacques Gubler. Entre 1980 et 1984, Gilles Barbey, Catherine Courtiau et Madeleine Pidoux ont procédé à divers compléments et recherches. Dès 1984, Gilles Barbey (chap. 2.5) et Joëlle Neuenchwander Feihl (chap. 1.1, 2.1-2.4, 2.6, adjonctions au chap. 3.3) ont complété le travail de rédaction. La rédaction d'ensemble du volume a été supervisée en 1985 par Andreas Hauser et en 1987-1988 par Hanspeter Rebsamen.

En 1986–1988, Joëlle Neuenschwander Feihl a assuré l'exécution définitive, procédant aux derniers compléments et à l'harmonisation du texte. Au printemps 1988, Sylvain Malfroy a procédé à une relecture critique du manuscrit.

Les bâtiments ont été sélectionnés sur le terrain, puis documentés par des recherches d'archives aux résultats variables. Bien que le degré d'exhaustivité de l'inventaire varie d'un secteur de la ville à l'autre, les objets architecturaux retenus cherchent à donner l'image du développement urbain pour la période 1850–1920.

Les auteurs de la première campagne d'inventaire ont privilégié le quartier entre gare et lac, de part et d'autre de l'axe du chemin de fer Lausanne–Ouchy où ils ont cherché à tester le principe d'une «exhaustivité» quantitative. Ils ont ensuite centré leur attention sur la «ceinture Pichard», la place

Saint-François et ses abords immédiats. L'inventaire des principaux axes est-ouest de la ville a été effectué dans un deuxième temps. La partie septentrionale de l'agglomération urbaine a fait l'objet de recensements ponctuels. De manière générale, tous les bâtiments publics ou d'utilité publique, les immeubles privés à fonction singulière ou exemplaire de la ville du XIXe siècle, ainsi que les ouvrages de génie civil sont inclus dans l'inventaire quelle que soit leur position géographique.

Nos remerciements vont:

- aux Archives cantonales vaudoises et en particulier à leur directeur Jean-Pierre Chapuisat
- aux Archives de la Ville de Lausanne et en particulier à Gilbert Coutaz, archiviste communal
- à la Bibliothèque centrale de l'EPF-L et en particulier à Pierre Hochstrasser, bibliothécaire

- à la bibliothèque du département d'architecture de l'EPF-L
- aux étudiants et étudiantes du département d'architecture de l'EPF-L qui, par leur intérêt et leurs travaux, nous ont aiguillé sur des pistes documentaires inédites
- à l'institut ITHA (Institut de théorie et d'histoire de l'architecture) auprès du département d'architecture de l'EPF-L
- au Musée de l'Elysée et en particulier à Daniel Girardin, conservateur adjoint
- au Musée Historique de l'Ancien-Evêché et en particulier au conservateur des collections iconographiques Pierre Chessex
- au Service d'architecture de la Ville de Lausanne et en particulier à Jean-Jacques Maurer préposé aux archives de la Police des constructions.

Fig. 284 *Souvenir de Lausanne*. Carte postale ancienne.

