

# Alt- und Mittelsteinzeit = Paléolithique et Mésolithique = Paleolitico e Mesolitico

Objektyp: **Group**

Zeitschrift: **Jahrbuch der Schweizerischen Gesellschaft für Ur- und  
Frühgeschichte = Annuaire de la Société Suisse de Préhistoire et  
d'Archéologie = Annuario della Società Svizzera di Preistoria e  
d'Archeologia**

Band (Jahr): **79 (1996)**

PDF erstellt am: **23.07.2024**

## **Nutzungsbedingungen**

Die ETH-Bibliothek ist Anbieterin der digitalisierten Zeitschriften. Sie besitzt keine Urheberrechte an den Inhalten der Zeitschriften. Die Rechte liegen in der Regel bei den Herausgebern.

Die auf der Plattform e-periodica veröffentlichten Dokumente stehen für nicht-kommerzielle Zwecke in Lehre und Forschung sowie für die private Nutzung frei zur Verfügung. Einzelne Dateien oder Ausdrucke aus diesem Angebot können zusammen mit diesen Nutzungsbedingungen und den korrekten Herkunftsbezeichnungen weitergegeben werden.

Das Veröffentlichen von Bildern in Print- und Online-Publikationen ist nur mit vorheriger Genehmigung der Rechteinhaber erlaubt. Die systematische Speicherung von Teilen des elektronischen Angebots auf anderen Servern bedarf ebenfalls des schriftlichen Einverständnisses der Rechteinhaber.

## **Haftungsausschluss**

Alle Angaben erfolgen ohne Gewähr für Vollständigkeit oder Richtigkeit. Es wird keine Haftung übernommen für Schäden durch die Verwendung von Informationen aus diesem Online-Angebot oder durch das Fehlen von Informationen. Dies gilt auch für Inhalte Dritter, die über dieses Angebot zugänglich sind.

	Splügen, Altberg	<i>U</i>	Martigny, En Zibre, téménos	<i>R</i>
	Splügen, nördlich Bodmenstafel	<i>U</i>	Martigny, Les Morasses, insula 8	<i>R</i>
	Tinizong, Senslas	<i>B</i>	Martigny, Le Vivier	<i>R, Ma</i>
	Trin, Mulin, Prada-Nedi	<i>R</i>	Martigny, au pied du Mont-Chemin, vis-à-vis	
	Zillis, Höhle unter Hasenstein	<i>R, Ma</i>	du village des Rappes	<i>R</i>
JU	Alle, Gros Breuils	<i>N</i>	Martigny, Mont-Chemin, Le Planard	<i>Ma</i>
	Courtételle, Tivila	<i>T</i>	Oberstalden, Visperterminen	<i>R</i>
	Damvant, Sous Les Breuches	<i>R</i>	Saint-Maurice, Abbaye, cour du Martolet et	
	Porrentruy, Etang	<i>R</i>	catacombes	<i>Ma</i>
	Porrentruy, Hôtel-Dieu	<i>M</i>	Sion, Sous-le-Scex	<i>H, T</i>
NE	Noiraigue, Champs de la Fravière	<i>R</i>	Sion, sous Tourbillon, La Cible	<i>R</i>
	Saint-Aubin, Derrière la Croix	<i>N, B</i>	Zermatt, Plateau de Furi	<i>T, R</i>
SH	Schaffhausen, Kloster Allerheiligen	<i>Ma</i>	ZG Baar, Baarburg	<i>H</i>
	Schaffhausen, Stadthausgasse	<i>Ma</i>	Baar, Bahnhofstrasse 16, GBP 9	<i>B, H</i>
	Schleithem, Hinter Mauern,		Cham, Hattwil/Hattwiler Bächli	<i>N</i>
	Vicus IVLIOMAGVS	<i>R</i>	Cham, Meienberg	<i>M</i>
	Schleithem, Z'underst Wyler,		Cham, Oberwil Hof, GBP 794	<i>B</i>
	Vicus IVLIOMAGVS	<i>R</i>	Cham, Städtler Allmend, Grindel 7	<i>P</i>
SO	Bärschwil, Kirschgarten	<i>R</i>	Cham, Städtli	<i>R</i>
	Bolken, südlich des Inkwilersees	<i>P</i>	Hünenberg, Zythusmatt	<i>R</i>
	Himmelried, Alte Nagelschmitte	<i>R</i>	Risch, Oberrisch, Aabach, Villa Kunz	<i>N</i>
	Nuglar-St. Pantaleon, Hauptstrasse 6	<i>R</i>	Steinhausen, Cosmetochem	<i>N, B, H, T, R</i>
	Rodersdorf, Strängen	<i>B</i>	Steinhausen, GBP 1	<i>B</i>
TG	Arbon, Bleiche 3	<i>N</i>	Zug, Kolinplatz 5 und 7	<i>Ma</i>
	Eschenz, Espigraben	<i>R</i>	Zug, Schutzengel/Bärenbächli, Jugendbeiz	<i>N</i>
	Eschenz, In Höfen/Helfenberg	<i>R</i>	ZH Aegust, Steinestücker	<i>H</i>
TI	Airolo, chiesa dei SS. Nazario e Celso	<i>Ma</i>	Birmensdorf, Stoffel	<i>B</i>
	Gorduno, chiesa dei SS. Carpofo e Maurizio	<i>T, R, Ma</i>	Bonstetten, Buen	<i>N, B</i>
	Locarno, Solduno, necropoli	<i>T, R</i>	Buchs, Mauerackerstrasse, Kat.-Nrn. 1169/1170	<i>R</i>
VD	Avenches, Derrière la Tour	<i>R</i>	Bülach, Füchslstrasse 5	<i>Ma</i>
	Avenches, insula 13	<i>N, R</i>	Dällikon, In Bächlere 9, Strohhof	<i>R</i>
	Avenches, insula 19, thermes	<i>R</i>	Dällikon, Rebweg 22	<i>R</i>
	Avenches, insula 29, thermes de Perruet	<i>R</i>	Elgg, Obergasse	<i>R, Ma</i>
	Avenches, Prochimie	<i>R</i>	Embrach, Amtshausgasse 6	<i>B, Ma</i>
	Avenches, En Chaplix	<i>R</i>	Erlenbach, Winkel	<i>N, B</i>
	Château-d'Oex	<i>M</i>	Otelfingen, Im Rächen/«Höfli»	<i>B</i>
	Grandson, Corcelettes	<i>N</i>	Otelfingen, Lauet, Land-/Industrie-/	
	Lausanne, av. de Rhodanie	<i>B, R</i>	Mattenstrasse, Kat.-Nr. 935	<i>R</i>
	Nyon, rue du Vieux-Marché-rue Maupertuis	<i>R</i>	Otelfingen, Libern, Land-/Libern-/	
	Nyon, rue du Collège-rue du Temple	<i>R</i>	Mattenstrasse, Kat.-Nr. 891/892	<i>R</i>
	Nyon, Petite-Prairie	<i>R</i>	Rheinau, ehem. Inselkloster	<i>Ma</i>
	Onnens, Le Motti	<i>B</i>	unbekannter Fundort	<i>U</i>
	Orbe, Boscéaz	<i>R</i>	Winterthur, Metzggasse 2	<i>Ma</i>
	Payerne, route de Bussy	<i>R</i>	Winterthur, Metzggasse/Südostteil	<i>Ma</i>
	Pomy-Cuarny, La Maule, En Essieux, Valaprin,		Winterthur, Obere Kirchgasse (Südteil)	<i>Ma</i>
	Eschat-de-la-Gauze	<i>B, R, Ma</i>	Winterthur, Obergasse 10	<i>Ma</i>
	Vufflens-la-Ville, En Sency	<i>B, H</i>	Winterthur, Oberwinterthur, Römerstrasse 177a	<i>R</i>
	Ursins, Praz-du-Ruz	<i>R</i>	Winterthur, Oberwinterthur, Römerstrasse 209	<i>R</i>
	Yverdon-les Bains, rue des Philosophes 13	<i>R</i>	Winterthur, Oberwinterthur, Römerstrasse 210	<i>R</i>
VS	Brig-Glis, Gamsen, Waldmatte	<i>H, T, R</i>	Winterthur, Pfarrgasse	<i>R, Ma</i>
	Kippel, Hockenalp Alt-Stafel	<i>Ma</i>	Winterthur, Unterer Graben 21	<i>Ma</i>
	Martigny, Coin de la ville	<i>R</i>	FL Balzers, Areal Amtshaus, Parzellen 1382–1384	<i>T, R, Ma</i>
	Martigny, Eglise paroissiale	<i>Ma</i>	Triesen, Lindengasse	<i>Ma</i>
	Martigny, En Pré Borvey, mithraeum	<i>R</i>		

---

## Alt- und Mittelsteinzeit – Paléolithique et Mésolithique – Paleolitico e Mesolitico

---

Bolken SO, südlich des Inkwilersees

LK 1127, 617 150/227 300. Höhe 460 m.

*Datum der Fundmeldung:* April 1995.

Neue Fundstelle.

Zufallsfund ohne Ausgrabung.

Auf einem frisch gepflügten Feld entdeckte R. Eberle, Ökingen, auf einer Fläche von ca. 30×30 m im April 1995 zahlreiche jungpaläolithische Silices. Deren Untersuchung steht noch aus.

*Datierung:* archäologisch. Jungpaläolithikum.

*KA SO, Hp. Spycher.*

Cham ZG, Meienberg

LK 1131, 674 700/228 060. Höhe 400 m.

Prospektion.

Neue Fundstelle.

Im Rahmen einer Geländeprospektion hat der Ausgrabungstechniker J. Weiss am Rande der Reussebene zahlreiche Silices auf der Ackeroberfläche aufgesammelt. Die Funde datieren ins Frühmesolithikum.

*Datierung:* archäologisch.

*KA ZG, St. Hochuli/J. Weiss.*

## Cham ZG, Städtler Allmend, Grindel 7

LK 1131, 227 350/768 100. Höhe 420 m.

Prospektion.

Neue Fundstelle.

Der Sammler R. Michel konnte im Bereich der von ihm im vergangenen Jahr neu entdeckten paläolithischen Station wiederum zahlreiche Feuersteingeräte und -abschläge auf dem Acker auf-sammeln.

*Datierung:* archäologisch. Wahrscheinlich Paläolithikum.

KA ZG, St. Hochuli.

## Château-d'Ex VD

Altitude env. 1200 m.

*Date des fouilles:* 3.7.–25.8.1995.

*Références bibliographiques:* P. Crotti et G. Pignat, ASSPA 76, 1993, 141–143; L. Chaix et A. Bridault, Nouvelles données sur l'exploitation des animaux sauvages de l'Épipaléolithique au Mésolithique final dans les Alpes du Nord et le Jura. Actes du Colloque «Human Adaptations in the Mountain Environment during the Upper Palaeolithic and Mesolithic», Trento, 1992. *Preistoria alpina* 28 (1992), 115–127; P. Crotti et G. Pignat, L'utilisation des étages montagnards durant le Mésolithique dans les Alpes suisses. *Preistoria alpina* 28 (1992), 275–284; P. Crotti et G. Pignat, AS 18, 1995, 2, 40–46.

Découvert en 1989, l'abri sous bloc de Château-d'Ex a donné lieu tout d'abord, à trois interventions limitées (sondage préliminaire de 3 m<sup>2</sup>, 1990, 1992 et 1994; voir bibliographie). Pour 1995 et 1996, dans le cadre d'un projet de recherche Fonds national («Recherche interdisciplinaire sur l'économie mésolithique en Suisse occidentale», 1214–041910.94/1), le programme prévoit deux campagnes de terrain, axées sur une approche de surface des niveaux supérieurs. En 1995, il a été possible de fouiller 10 m<sup>2</sup> environ; les résultats confirment la présence de très nombreux restes fauniques bien conservés, associés à une industrie lithique du Mésolithique récent. Dans le centre de l'abri, un grand foyer (plus d'un mètre de diamètre) a été mis au jour (Fig. 1).

*Faune:* en cours d'étude par L. Chaix et A. Bridault (Museum d'histoire naturelle, Genève).

*Datations:* C14, ETH-9659, 7190 ± 85 BP; âge calibré (2 sigma) 6182–5832 av. J.-C. (os, couche supérieure).

MCAH Lausanne, P. Crotti, et MHA VD, G. Pignat.

## Châbles FR, Le Péchau

voir Age du Bronze

## Frasses FR, Praz au Doux

voir Premier Age du Fer

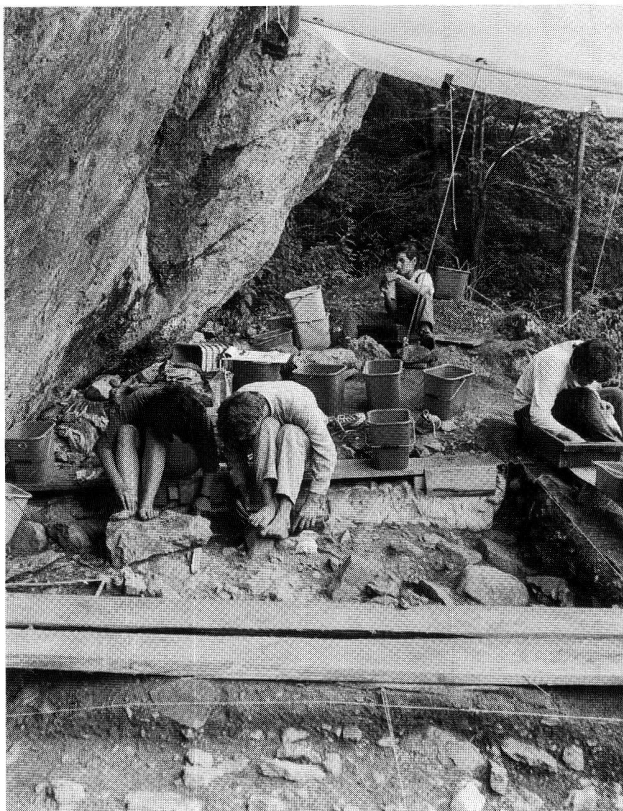


Fig. 1. Château d'Ex VD. Fouilles sous l'abri sous bloc.

## Porrentruy JU, Hôtel-Dieu

CN1085 572 620/251 815. Altitude 430 m.

*Date des fouilles:* novembre 1991–avril 1992.

*Références bibliographiques:* ASSPA 76, 1993, 187.

Atelier de taille de silex?

Ce gisement avait déjà été signalé dans cette rubrique de l'ASSPA 76, 1993, avant toute élaboration du mobilier. En l'absence de crédit pour l'étude et la publication, seul un inventaire rapide avait été effectué. A l'occasion de recherches dans ces collections, J. Detrey a observé que le mobilier siliceux, rattaché rapidement au Néolithique sur la base d'une pointe de flèche à base convexe, montre des caractéristiques d'une industrie de type mésolithique. Plus de 1100 produits de débitage se décomposent en 900 éclats et 250 lames et lamelles souvent cassées, arquées. On décompte en plus une soixantaine de nucléi et une centaine d'outils dont des microlithes (trapèzes, triangles, segments de cercle), des lames à encoche ou à bord abattu. Seule une étude plus approfondie permettra de déterminer si cet ensemble forme un tout, ou s'il est représentatif de plusieurs phases, et de définir plus précisément les attributions typologiques fines.

*Datation:* archéologique. Mésolithique.

OPH-SAR JU, F. Schifferdecker.