

Zeitschrift: Jahresbericht der Historisch-Antiquarischen Gesellschaft von Graubünden
Herausgeber: Historisch-Antiquarische Gesellschaft von Graubünden
Band: 113 (1983)
Rubrik: Jahresbericht 1983 des Rätischen Museums Chur

Nutzungsbedingungen

Die ETH-Bibliothek ist die Anbieterin der digitalisierten Zeitschriften. Sie besitzt keine Urheberrechte an den Zeitschriften und ist nicht verantwortlich für deren Inhalte. Die Rechte liegen in der Regel bei den Herausgebern beziehungsweise den externen Rechteinhabern. [Siehe Rechtliche Hinweise.](#)

Conditions d'utilisation

L'ETH Library est le fournisseur des revues numérisées. Elle ne détient aucun droit d'auteur sur les revues et n'est pas responsable de leur contenu. En règle générale, les droits sont détenus par les éditeurs ou les détenteurs de droits externes. [Voir Informations légales.](#)

Terms of use

The ETH Library is the provider of the digitised journals. It does not own any copyrights to the journals and is not responsible for their content. The rights usually lie with the publishers or the external rights holders. [See Legal notice.](#)

Download PDF: 02.02.2025

ETH-Bibliothek Zürich, E-Periodica, <https://www.e-periodica.ch>

Jahresbericht 1983
des Rätischen Museums
Chur

Chur 1984

INHALT	Seite
Jahresbericht des Präsidenten der Stiftung Rätisches Museum	159
Jahresrechnung der Stiftung Rätisches Museum	160
Jahresbericht der Direktion	163
Museumsbeamte	167
Abkürzungen	167
Donatoren	168
Zuwachsverzeichnis	
Archäologische Abteilung	169
Numismatische Abteilung	169
Historische Abteilung	171
Beitrag	
Regula Frei-Stolba, Die Erkennungsmarke (tessera hospitalis) aus Fundi im Rätischen Museum	197

Jahresbericht 1983 des Präsidenten der Stiftung Rätisches Museum

Sehr geehrte Damen und Herren

Das Rätische Museum war während des ganzen Jahres geschlossen. Die Renovationsarbeiten wurden, für die Öffentlichkeit kaum sichtbar, weitergeführt, was nicht heissen soll, dass etliche Probleme baulicher und finanzieller Art zu lösen waren. Der Stiftungsrat konnte sich anlässlich der einzigen Sitzung des Jahres über den Stand der Bauarbeiten ein Bild machen. Die Spannung und Freude auf die Neueröffnung im Jahre 1984 ist gross!

Der Stiftungsrat wurde ebenfalls mit den Plänen bekannt gemacht, welche eine Verlegung der Verwaltung und der technischen Dienste des Rätischen Museums nach Haldenstein ins Schloss vorsehen. Wichtig scheint, dass gleichzeitig die Verwirklichung des Kulturgüterschutzraumes beim Schloss Haldenstein in greifbare Nähe rückt. Die in verschiedenen Räumen in und um Chur aufbewahrten Gegenstände im Eigentum des Rätischen Museums können endlich sicher und übersichtlich gelagert werden.

Das jährlich erscheinende Zuwachsverzeichnis der Stiftung weist eine grosse Zahl von Neueingängen auf. Es ist dem Stiftungsrat ein Bedürfnis, allen Donatoren und Freunden des Museums herzlich für ihr Wohlwollen zu danken. Es wird ein Anliegen der Direktion sein, möglichst eine grosse Auswahl der jeweiligen Neuerwerbungen in der im Museum für Neueingänge reservierten Vitrine auszustellen.

Der Dank seitens des Stiftungsrates geht an die Mitarbeiterinnen und Mitarbeiter und die Direktorin des Rätischen Museums, die sich auch im sogenannten Provisorium an der Quaderstrasse voll für die Belange unserer Stiftung einsetzen.

Der Präsident der Stiftung Rätisches Museum
Conradin Hail

Rechnungsbericht der Stiftung Rätisches Museum für das Jahr 1983

Bilanz per 31. Dezember 1983

<i>Aktiven</i>	Fr.	Fr.
Kassa	410.39	
Postcheck	1 800.22	
Schweiz. Volksbank	822.20	
Sparkonto SBG M1	13 797.15	
Sparheft GKB .3	24 039.50	
Sparheft GKB .2	8 871.35	
Obligationen	25 000.—	
Debitoren	2 708.10	
Verrechnungssteuerguthaben.	925.80	
Buchbestand	2 680.—	
Publikationen	32 990.20	
Verkaufsartikel	6 855.—	
Registrierkasse	1.—	
Trans. Aktiven	38.—	
 <i>Passiven</i>		
Kanton GR 800.035		155.50
Kreditor «Urgeschichte des Engadins».		3 000.—
Fondsvermögen	77 625.75	
Verwaltungsvermögen	<u>40 157.66</u>	
	<u>120 938.91</u>	<u>117 783.41</u>
	<u>120 938.91</u>	<u>120 938.91</u>

Gewinn- und Verlustrechnung 1983

<i>Ertrag</i>	Fr.	Fr.
Beitrag Stadt Chur		1 000.—
Erlös aus Verkäufen		12 673.85
Vermögensertrag		<u>2 646.85</u>
		<u>16 320.70</u>
 <i>Aufwand</i>		
Publikationen:		
Druckkostenaufwand	6 300.95	
Bestandesveränderung/. 1 271.80	
Abschreibungen	<u>6 935.60</u>	11 964.75
 Verkaufsartikel:		
Bestandesveränderung/. 186.15	
Abschreibungen	<u>1 838.15</u>	1 652.—
 Jubiläumsbuch:		
Aufwand Jubiläumsbuch	58.40	
Bestandesveränderung	<u>6 200.—</u>	6 258.40
Lokalmiete Aspermont		2 000.—
Schuldzinsen, Spesen		240.30
Diverse Verwaltungskosten		<u>388.10</u>
		22 503.55
Aufwandüberschuss		<u>6 182.85</u>
		<u>16 320.70</u>

Revisionsbericht für 1983

An den Stiftungsvorstand des
Rätischen Museums
7000 Chur

Sehr geehrte Damen und Herren

Als Kontrollstelle Ihrer Stiftung haben wir die auf den 31. Dezember 1983 abgeschlossene Jahresrechnung geprüft.

Wir stellten fest, dass

- die Bilanz und die Gewinn- und Verlustrechnung mit der Buchhaltung übereinstimmen,
- die Buchhaltung ordnungsgemäss geführt ist,
- bei der Darstellung der Vermögenslage und der Gewinn- und Verlustrechnung die allgemein gültigen Grundsätze zur Anwendung gelangten und die Vorschriften der Übereinkunft betreffend das Rätische Museum eingehalten sind.

Aufgrund der Ergebnisse unserer Prüfungen beantragen wir, die vorliegende Jahresrechnung zu genehmigen.

Chur, 30. März 1984

Mit vorzüglicher Hochachtung

Finanzkontrolle
des Kantons Graubünden

Trepp

Huonder

Jahresbericht 1983 der Direktion des Rätischen Museums

Einführung

Das Rätische Museum blieb auch 1983 wegen Sanierungs- und Renovierungsarbeiten geschlossen. Diese konnten im Spätherbst weitgehend abgeschlossen werden. Mit einer kleinen Feier fand die Schlüsselübergabe am 3. Oktober 1983 statt. An dieser Stelle sei der Bauherrschaft und der Architektin, Frau Monica Brügger, dipl. Arch. BSA/SIA, für Hilfe und Verständnis nochmals herzlich gedankt.

Das Jahr 1983 war gekennzeichnet durch die vorbereitenden Arbeiten für die Neuausstellung. Die von unserem Museumsgestalter, Herrn Markus Zimmer aus Basel, entworfenen Vitrinen wurden gebaut und sind nun im Buol'schen Haus bereits weitgehend aufgestellt. Die für die Neuausstellung benötigten Objekte wurden bestimmt. Während der zweiten Jahreshälfte bemühten sich unsere Mitarbeiter, druckfertige Manuskripte zu den einzelnen Themata des neuen Ausstellungskonzeptes zu schreiben. Viele dieser Texte sind schon gesetzt und befinden sich zur Zeit in den Händen des Siebdruckers. Ebenso werden für die Neuausstellung Zeichnungen und Photos angefertigt. Die Vitrineneinbauten werden vom museumseigenen Personal hergestellt und mit Farbe oder Stoff weiterbehandelt. Die Maquettierung der Funde sowie deren Befestigung auf den entsprechenden Unterlagen liegt in den Händen unserer bewährten Museumskräfte.

Der Einsatz aller Mitarbeiter des Rätischen Museums ist gross und bewundernswert, um so das Ziel zu erreichen, das Museum sobald als möglich der Öffentlichkeit wieder zugänglich zu machen. Ich möchte es nicht unterlassen, allen meinen Mitarbeitern meinen herzlichsten Dank für ihre Mitarbeit auszusprechen.

Neben der Realisierung des wissenschaftlichen Konzeptes für die Neuausstellung ging die eigentliche Tätigkeit des Museums weiter: Leihgaben für Ausstellungen im In- und Ausland, das Prüfen von Objekten, Erwerbungen als Kauf, Geschenk oder Depositum, Konservierungen inner- und ausserhalb des Museums, Photodokumentation, Erschliessen und Bearbeiten der Sammlung, Veröffentlichungen und das Erteilen von Auskünften mannigfacher Art. Ferner wurde an den 1984 erscheinenden Publikationen gearbeitet. Die Übernahme von zwei weiteren Büros an der Quaderstrasse ermöglichte es, die bisher im Estrich untergebrachte Bibliothek und die in Depots aufbewahrten Bücher in einer gut geordneten Handbibliothek in nächster Nähe unserer Schreibtische einzurichten. Neben der Sicherstellung der Münzen des Rätischen Museums durch Gipsabgüsse, bemühte sich unser wissenschaftlicher Assistent für Archäologie und Numismatik die aussergewöhnlich reiche und kostbare Sammlung von Dr. Werner Oswald, die sich heute im Besitz von Herrn Heiner Stuker, Münzhandlung Zürich, befindet, zu sichten, zu photographieren und von einzelnen, in unserer Sammlung fehlenden Stücken Gal-

vanos herstellen zu lassen. Für seinen Einsatz und seine Sachkenntnisse danke ich ihm. Zu den Aufgaben unseres Photographen gehörte, vom Buol'schen Haus während seines Umbaus eine Photodokumentation anzulegen. Ebenso oblag ihm das Photographieren von 700 Plänen des Architekten Nicolaus Hartmann aus St. Moritz, die heute im Staatsarchiv Graubünden aufbewahrt werden. Unser Inventarisator berichtete in den Tageszeitungen über Neuerwerbungen unter dem Titel: «Das Rätische Museum berichtet.» So durften in diesem Rahmen bis heute folgende Objekte vorgestellt werden: Silberbecher des Männerchor Chur, Aquarell von Chur, Schreibmaschine Mignon, Karte Mitteleuropa von 1671, Silberschale von Ulrich Rechsteiner. Die seit 1983 vom Rätischen Museum durchgeführten Personalsymposia zur fachlichen Fortbildung beinhalteten im Berichtsjahr das Thema «Graphik». Zu diesem Thema referierten folgende Mitarbeiter: Heinrich Moser, Erläuterungen zur Drucktechnik druckgraphischer Werke unter besonderer Berücksichtigung des Kupfer- und des Stahlstiches, und Josmar Lengler, Restaurierung und Pflege von Graphik. Die weiteren Beiträge gestalteten die Herren Emil Hungerbühler: Hochdruck, Holzschnitt, Mathias Balzer: Radierung, Kaltnadelradierung und Aquatinta, Dr. Bruno Weber: Die Lithographie, und unser Museumsgealter, Markus Zimmer: Moderne Drucktechnik. Allen Referenten sei hier für ihren unentgeltlichen Einsatz gedankt.

In Zusammenarbeit mit dem Bündner Natur-Museum konnte Herr Hellmut Baumann, Athen und Kilchberg, für einen Vortrag über «Die Griechische Pflanzenwelt in Kunst und Mythos» gewonnen werden.

Der Jahresbericht des Rätischen Museums für das Jahr 1983 wird bereichert um den Beitrag von Frau Dr. Regula Frei-Stolba, Aarau und Bern, über: Die Erkennungsmarke (tessera hospitalis) aus Fundi im Rätischen Museum.

Für diesen Beitrag danke ich Regula Frei-Stolba herzlich.

Danken möchte ich an dieser Stelle ebenfalls den kantonalen Behörden und besonders dem Vorsteher des Erziehungs- und Sanitätsdepartements, Herrn Regierungspräsident Otto Largiadèr, den Mitgliedern der Stiftung Rätisches Museum und ihrem Präsidenten, Herrn Conradin Hail, für Verständnis und Hilfsbereitschaft dem Rätischen Museum gegenüber.

Personal

Auf den 31. März 1983 kündigte lic. phil. Jürg Simonett, um an seiner Dissertation arbeiten zu können, für die wir ihm einen erfolgreichen Abschluss wünschen. An seine Stelle wurde Frau Dr. Ursula Brunold-Bigler, von Obersaxen und wohnhaft in Zizers, gewählt. U. Brunold dissertierte in Basel mit einer Arbeit über «Die religiösen Volkskalender der Schweiz im 19. Jahrhundert».

Auf den 30. Juni trat Herr Heinrich Moser in den verdienten Ruhestand. H. Moser leitete während vieler Jahre das Sekretariat und betreute mit grosser Sachkenntnis die philatelistische Abteilung des Rätischen Museums. Alle Mitarbeiter und die Unterzeichnete danken Herrn Heinrich Moser für die schöne Zusammenarbeit, wünschen ihm von Herzen alles Gute für die Zukunft und hoffen, dass er dem Rätischen Museum weiterhin seine Kenntnisse über Philatelie vermittelt. Die Stelle von H. Moser als Kanzleisekretär/

Koordinator übernahm Herr Paul Lampert, von Fläsch und wohnhaft in Chur. Mit grosser Energie und Sachkenntnis arbeitete sich P. Lampert in kürzester Zeit in das neue Gebiet ein.

Die seit dem 1. Januar 1983 verwaiste Stelle der Verwaltungsassistentin hat seit dem 4. Juli Fräulein Ursina Nigg, von Maienfeld und wohnhaft in Chur, inne. Mit jugendlichem Elan machte sie sich an die vielseitigen Arbeiten und führt diese bereits mit grosser Umsicht aus.

Kontakte. Publizität

Im Berichtsjahr fanden Beratungen und Besichtigungen in 32 Museen in Graubünden (18), in der Schweiz und im Ausland statt. Durch Studienreisen und Teilnahme an Tagungen von 7 Fachorganisationen wurden die Beziehungen zu den wissenschaftlichen Institutionen in der Schweiz und im Ausland gepflegt. Insgesamt wurden 11 Vorträge in Chur, Vaz/Obervaz-Zorten und Brescia (im Rahmen der Arge-Alp) gehalten. An der Generalversammlung der Vereinigung Museen Graubündens vom 28. Mai in Chur referierten Mitarbeiter des Rätischen Museums zum Thema: Wie führe ich ein Museum. 1 Fortbildungskurs für Arbeitslehrerinnen und 1 Textilkurs in Chur wurden unter Mitwirkung des Museumspersonals betreut. Die Bündner, Schweizer und Auslands Presse berichteten über das Museum.

Ausstellungen. Leihgaben

Das Buol'sche Haus blieb 1983 wegen Sanierung und Renovierung geschlossen. Die im Schweizerischen Landesmuseum in Zürich im Juni 1982 eröffnete Sonderausstellung «Auf den Spuren der ältesten Bauern, Händler und Krieger im Passland Graubünden» mit Funden der urgeschichtlichen und römischen Zeit wurde bis Mitte Mai 1983 verlängert. Die Vorbereitungen für die Neuausstellung und die Realisierung des Ausstellungskonzeptes sind im Gange.

214 Objekte und 3 Vitrinen wurden für Ausstellungszwecke an 11 Museen und Institutionen leihweise abgegeben. Weitere 484 Objekte, Photos, Pläne und Dokumentationen wurden Institutionen und Privatpersonen für Veröffentlichungen, Studium und Vorträge zur Verfügung gestellt.

Neueingänge

Die Zahl der Neueingänge belief sich auf 561 (425). 4 (26) Gegenstände wurden als Dauerleihgabe abgegeben. Für die 172 (227) Geschenke danken wir den 26 (36) Donatoren.

Die Bibliothek verzeichnete einen Zuwachs von 191 Bänden und Broschüren sowie 8 neuen Periodika, darunter 83 Geschenke von 59 Donatoren. Als Tauschexemplare kamen 44 und als Gegengabe 23 Bände ins Museum.

Konservierung/Restaurierung und Photodienste

Der Museumsrestaurator restaurierte 41 Objekte des Museums und stellte von 21 Gold- und Silbermünzen Galvanokopien her. Die Sicherstellung der Münzen des Museums durch Gipsabgüsse wird weitergeführt. Ferner führte er mehrere Konservierungs- und Restaurierungsarbeiten im Buol'schen Haus aus. Für den Archäologischen Dienst restaurierte er 3 Grabungskomplexe mit insgesamt 248 Objekten und überwachte die Fundamentsanierung der römischen Mauern im Welschdörfli/Chur. Er wirkte an der Bergung von Wandmalereien aus einem Gebäude mit und konservierte 2 Objekte für andere Institutionen.

Die Textilspezialistin restaurierte und konservierte die Textilien-Neueingänge des Museums und Textilfunde des Archäologischen Dienstes.

Die Graphikblätter des Museums wurden weiter passpartouriert.

Der Museumsschreiner erledigte zahlreiche Arbeiten im Buol'schen Haus während des Umbaus. Ferner konservierte und restaurierte er eine Anzahl Objekte der Neueingänge und des Altbestandes. Ein auswärtiger Spezialist restaurierte 1 Bild.

Der Museumsphotograph fertigte 5298 schwarzweisse und farbige Negative an, 580 Farbdias, 150 Blattkopien und 7800 Vergrösserungen für die Dokumentation und Veröffentlichungen.

Erschliessung und wissenschaftliche Bearbeitung der Sammlung. Veröffentlichungen

428 Gegenstände des Altbestandes des Museums wurden inventarisiert. An der Erschliessung des Archivs des Museums wird weitergearbeitet. Als Beauftragte beschäftigten sich 4 Archäologinnen, 1 Historikerin und 1 Lehrerin mit der wissenschaftlichen Bearbeitung von Museumssammlungen. Der erste Teil des Forschungsprojektes über «Funde und Befunde des römischen Chur» wurde abgeschlossen und ein Anschlussprojekt von Kanton und Nationalfonds genehmigt.

Im Berichtsjahr erschienen im Jahresbericht des Museums folgende Beiträge: H. Moser, Philatelie im Rätischen Museum; J. M. Lengler, Eine Deckentapete der Spätrenaissance aus Chur; S. Nauli, Archäologisches aus Tomils. In Fachpublikationen wurden Aufsätze veröffentlicht. In der Bündner Presse berichtete das Museum über Neuerwerbungen. Zudem wurden mehrere Werke von Spezialisten unter Mitwirkung des Museums publiziert.

Ingrid R. Metzger

Museumsbeamte 1983

Direktorin:	Dr. phil. Ingrid R. Metzger
Wissenschaftlicher Assistent für Archäologie und Numismatik:	Silvester Nauli
Wissenschaftlicher Assistent für Volkskunde und Geschichte:	lic. phil. Jürg Simonett, bis 31. März 1983 Dr. Ursula Brunold-Bigler, ab 5. April 1983
Inventarisor:	Hans Conrad
Restaurator:	Josef Maria Lengler
Photograph:	Christjohannes Gilli
Kanzleisekretär:	Heinrich Moser, bis 30. Juni 1983 Paul Lampert, ab 13. Juni 1983
Verwaltungsassistentin:	Ursina Nigg, ab 4. Juli 1983
Hausmeister und Museumsschreiner:	Max Müller
Hauswart:	Georg Battaglia

Abkürzungen JbRM 1983

Abb.	Abbildung
AD	Archäologischer Dienst Graubünden
Arge-Alp	Arbeitsgemeinschaft Alpenländer
D	Depositum
Dat.	Datierung
E	Erwerb
G	Geschenk
JbRM	Jahresbericht des Rätischen Museums
Jh.	Jahrhundert
JHGG	Jahresbericht der Historisch-antiquarischen Gesellschaft von Graubünden
KGR	Kanton Graubünden
Litho	Lithographie
o. J.	ohne Jahr
PTT	Post-, Telephon- und Telegraphen-Verwaltung
RM	Rätisches Museum
SLMZ	Schweizerisches Landesmuseum Zürich
SRMC	Schriftenreihe des RM Chur

Zuwachsverzeichnis 1983

Donatorenliste

Allen Donatoren des Berichtsjahres sprechen wir unseren herzlichsten Dank aus.

Fasnachtsgesellschaft, Domat/Ems
Kreispostdirektion (philatelistischer Dienst), Chur
Pro Vita Comuna, Trans
Verein deutschschweizerischer Bienenfreunde, Villa
Frau Ursula Balzer, Zürich
Frau Hedwig Becker, Chur
Familie Bener, Chur
Frau Erika Bernhard, Zumikon
Herr Mario Bertossa, Domat/Ems
Herr Giovanni Bianchi, Chur
Herr Dr. Hans Erb, Chur
Herr Hansruedi Grieshaber, St. Moritz
Herr Werner Hafner, Malix

Herr Emil Haltiner, Chur
Frau Paulina Hentschel, Thusis
Frau Brigitte Kellerhals, Riehen
Herr Dr. Silvio Margadant,
Haldenstein
Herr Peter Michael, Arezen
Herr Dr. Athos Moretti, Bellinzona
Herr Heinrich Moser, Chur
Herr Max Müller, Chur
Familie Pajarola, Chur
Herr Konrad Schmid, Chur
Herr Adolf Siegrist, Basel
Frau Dr. Margrith Wick, Biel



I

Archäologische Abteilung

Steinzeit

Pflugspuren, Lackprofil. Aus Castaneda. AD 1980. P 1983, 1

Römerzeit

Zangenfibel. Bronze. Aus Bivio. E: KGR. P 1983, 2

Numismatische Abteilung

Fundmünzen

Römerzeit

Römische Republik, C. Coelius Calvus. Denar 104 v. Chr. Silber. Aus Untervaz. AD 1983. M 1983, 561

Constantin I. Caesar (306–307). Follis 307. Äs. Aus Domat/Ems. AD 1983. M 1983, 560

Neuzeit

Herrschaft Haldenstein, Gubert von Salis (1722–1737). Bluzger 1725. Billon. Aus Somvix. M 1983, 574

Frankreich, Karl IX (1560–1574). Dicken 1574. Silber. Aus Tenna. M 1983, 244

Münzen

Neuzeit

Herrschaft Mesocco, Gian Francesco Trivulzio (1518–1549). Testone o.J. Silber. Ø 30 mm. G: Dr. A. Moretti. M 1983, 573

Medaillen, Plaketten und Abzeichen

Bündnismedaillen

Drei Bünde, Bündnis mit Venedig 1603. Medaille zu 5 Dukaten 1603. Gold. Ø 36,6 mm. E: KGR. M 1983, 572

Fasnacht

Churer Fasnachtsplakette 1983. Kupfer. G: M. Müller. M 1983, 538

4 Fasnachtsplaketten Domat/Ems 1983: Komiteeplakette und vollständiger Satz «Kupfer, Silber, Gold». G: Fasnachtsgesellschaft Domat/Ems. M 1983, 539.540



2

Kultur

Lesezirkel Hottingen, Zürich: «Engiadina terra fina». Abzeichen 1910. Metall. G: E.Haltiner. M 1983, 547

Lokale Zahlungsmittel

Kurhaus Davos-Dörfli. Marke für 1 Glas Milch o. J. Kupfer. E: KGR. M 1983, 291

Rätisches Volkshaus Chur. Frühstücksmarke o. J. Messing. G: K.Schmid. M 1983, 537

Kirche/Religion

Kloster Müstair. Wallfahrtsmedaille o. J. Aluminium. E: KGR. M 1983, 541

Schiessen

Polizei-Fernschiessen. Medaille 1956. Metall. E: KGR. M 1983, 564

Sport

Eidgenössisches Turnfest Chur. Medaille 1884. Metall. G: E.Haltiner. M 1983, 545

10. Akademische Welt-Winter-Spiele Davos, Eishockey 3. Rang. Medaille 1930. Metall. E: KGR. M 1983, 563

KTV. Turnerabzeichen 1936. Metall. G: E.Haltiner. M 1983, 543

Parsenn Goldcup Davos. Medaille 1963. Metall. E: KGR. M 1983, 567

IX. Weltmeisterschaften Davos (Schlitteln). Medaille 1965. Metall. E: KGR. M 1983, 570

Leichtathletik-Meisterschaften Lyceum Alpinum Zuoz. Medaille 1967. Metall. E: KGR. M 1983, 562

IX. Riri-Konkurrenz im Stilfehren Celerina (Ski). Medaille 1968. E: KGR. M 1983, 566

Championnats du monde de bob à deux et à quatre St. Moritz. Medaille 1970. Metall. E: KGR. M 1983, 569

Bündner Flugmodell-Wettbewerb. Medaille o. J. Metall. E: KGR. M 1983, 571

E. C. C. (Eis-Club Chur ?). Anstecknadel o. J. Emailliert. G: E.Haltiner. M 1983, 544

SCR (Ski ?). Abzeichen o. J. Aluminium. G: E.Haltiner. M 1983, 542

Verkehr

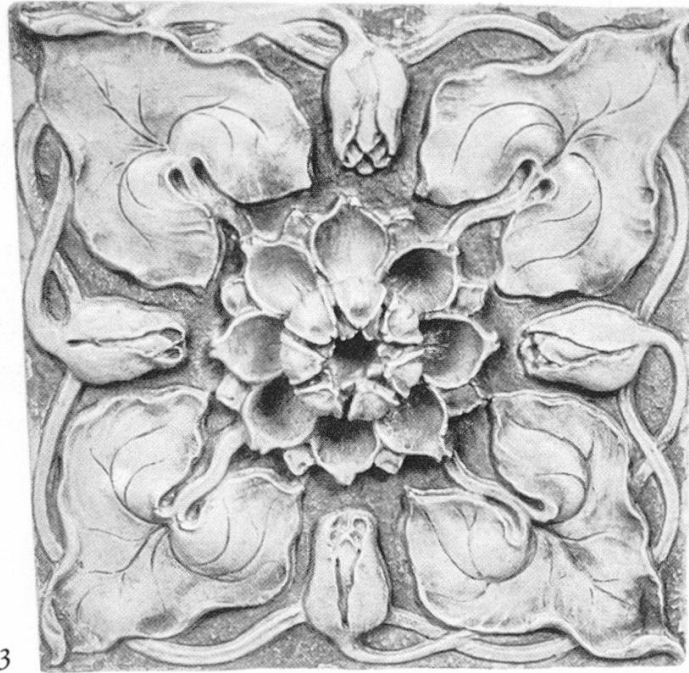
Eröffnung der Furka–Oberalp-Bahn. Plakette 1926. Metall. E: KGR. M 1983, 568

Verschiedenes

Chur, Abzeichen 1893. Metall mit Rosette. G: E.Haltiner. M 1983, 548

Chur ? (Steinbock). Anstecknadel o. J. mit gekreuzten Bändern. Metall. G: E.Haltiner. M 1983, 546

Flüela Hospiz. Plakette o. J. Emailliert. E: KGR. M 1983, 565



3

Historische Abteilung

Bauteile

2 Badezimmerkacheln im Jugendstil mit grossen, efeuartigen Blättern in den Ecken und geöffneter Seerose in der Mitte. Um 1900. Gips. Aus Chur. Sichergestellt. H 1983, 60.61

Grüne Relief-Bildkachel zu Ofen, mit Heiligem Judas Thaddäus. Roter Ton. 1. Hälfte 17. Jh. Aus Igis/Landquart. E: KGR. H 1983, 177

Kleiner Messingschlüssel mit rundem Ring. 1. Hälfte 20. Jh. Aus Scharans. G: U. Balzer. H 1983, 376

Berufe

Gedrehter Holzhammer aus Buche mit Zierrille und gedrehtem Stiel aus Ahorn. Aus Chur. G: Fam. Bener. H 1983, 18

Leimzwinde aus Eiche mit Kurbel aus Ahorn. Aus Chur. G: Fam. Bener. H 1983, 19

Strichmass aus Hartholz mit 2 verschiebbaren Massstäben und Fixierkeil. Aus Chur. G: Fam. Bener. H 1983, 20

Eiserne Schublehre mit verschiebbarem Teil und Feststellschraube sowie 3 verschiedenen Masseinteilungen. Aus Chur. G: Fam. Bener. H 1983, 22

Eiserner Wiegeblock mit 6 Messern und 4 hölzernen Handgriffen. 2. Hälfte 19. Jh. Aus Trimmis. E: KGR. H 1983, 41

Eiserne Exzenter-Pressen zur Herstellung von Metallarmbändern, für Goldschmied. Aus Chur. G: K. Schmid. H 1983, 48

Metallene Spindelpresse mit breitem Dreharm, für Goldschmied. Aus Chur. G: K. Schmid. H 1983, 49

Gusseiserner Ausbrennofen mit kugelförmiger Brennkammer und Bunsenbrenner, für Goldschmied. Aus Chur. G: K. Schmid. H 1983, 50

Trogförmiger eiserner Wachsvorwärmer mit Glasdeckel und Bunsenbrenner, für Goldschmied. Aus Chur. G: K. Schmid. H 1983, 51

Handgeschmiedete eiserne Ahle mit primitivem Handgriff. Aus Waltensburg/Vuorz. G: A. Siegrist. H 1983, 171

Runder konischer Bronzemörser mit 2 seitlichen Haltenocken und seitenverkehrten Zahlen und Initialen. Datiert 1811. Aus Rodels. E: KGR. H 1983, 330

Runder Messingmörser mit 2 eckigen Henkeln und Pistill. 2. Hälfte 19. Jh. Aus Scharans. G: U. Balzer. H 1983, 354

Etikettierte Glasampulle mit destilliertem Wasser. Aus Scharans. G: U. Balzer. H 1983, 361

Gedrechselte Holzrolle mit Querrillen zur Herstellung des Oberflächenmusters bei Marzipankuchen. Aus Scharans. E: KGR. H 1983, 398

2 Lindenholzbrettchen mit Längsrillen zur Herstellung des Oberflächenmusters bei Marzipankuchen. Aus Scharans. E: KGR. H 1983, 399

Gedrechselte Teigrolle aus Hartholz mit eingeleimten Längsstäben zur Herstellung von Nonnenkräpfli. Aus Scharans. E: KGR. H 1983, 400

Handgeschmiedete Drahtschere. Aus Tumezl/Tomils. E: KGR. H 1983, 416

Eiserner Tasterzirkel mit Führungsbügel und Feststellschraube. Aus Tumezl/Tomils. E: KGR. H 1983, 417

Handgeschmiedeter Spitzzirkel mit kantigen Schenkeln. Aus Tumezl/Tomils. E: KGR. H 1983, 418

Eiserne Stichaxt mit langer vorn auf drei Seiten geschliffener Klinge und Vorrichtung zum Einsetzen eines Stieles. Aus Tumezl/Tomils. E: KGR. H 1983, 420

Zinnerne Klistierspritze mit abschraubbarer Spritzdüse und abschraubbarem Deckel. Kolben und Griff aus gedrechseltem Buchenholz. Aus Tumezl/Tomils. E: KGR. H 1983, 421

Becherartige Aluminium-Form mit Eisenstiel und Holzgriff zur Herstellung von Schalen für Crème-Kuchen. Um 1920. Aus Scharans. E: KGR. H 1983, 428

Eisernes Breitbeil mit sehr langer Klinge, interessanter Flickstelle und Stiel aus geschältem Tannenast. Um 1900. Aus Trans. G: Pro Vita Comuna. H 1983, 445

Eiserne Gurtenspannerzange mit langen Hebelarmen und Geissfuss an deren Ende. Aus Schiers. E: KGR. H 1983, 485

Miniatur-Wasserwaage aus Holz, Glas und Messing. Aus Schiers. E: KGR. H 1983, 486

Brauchrequisiten

Damastene Fronleichnamdecke mit aufgesetzten Seidenborden. G: E. Bernhard. H 1983, 4

Reichbemalter und mit Sprüchen versehener Rockenbrief mit 3-facher Bindevorrichtung an den Schmalseiten und Widmung auf der Rückseite. Datiert 1801. Aus Flims. D: Staatsarchiv Graubünden. H 1983, 27

Handschriftlicher Konfirmationsspruch für Emeritha Margreth von Churwalden. Datiert 2. April 1847. E: KGR. H 1983, 53

Runde Altherrenmütze ohne Schild, der flache Deckel dekoriert mit Gold-Metallitzen. Aus Ilanz. Sichergestellt. H 1983, 210

Totenbildchen mit Litho des S. Stefano für die Oberin Monika Viehweider, Bozen. Datiert 11. März 1850. E: KGR. H 1983, 226

Symbolische Darstellung des Messopfers als religiöser Wandschmuck. Litho um 1850. E: KGR. H 1983, 227

Gedruckter und bebildeter Prospekt für Krippen und Krippenfiguren. Datiert 1888. Aus Einsiedeln. E: KGR. H 1983, 228

Kleines Andachtsbild gebraucht als Primizbild für Giusep Alig, Vrin. Datiert 1952. E: KGR. H 1983, 240

Beidseitig bedrucktes Totenbildchen für Giosch Peter Alig mit Jesusknabe und Porträt des Verstorbenen. Aus Vrin. E: KGR. H 1983, 248

Beidseitig bedrucktes Totenbildchen für Anna Maria Turte Gartmann-Capeder mit Madonna und Porträt der Verstorbenen. Datiert 1919. Aus Vrin. E: KGR. H 1983, 249

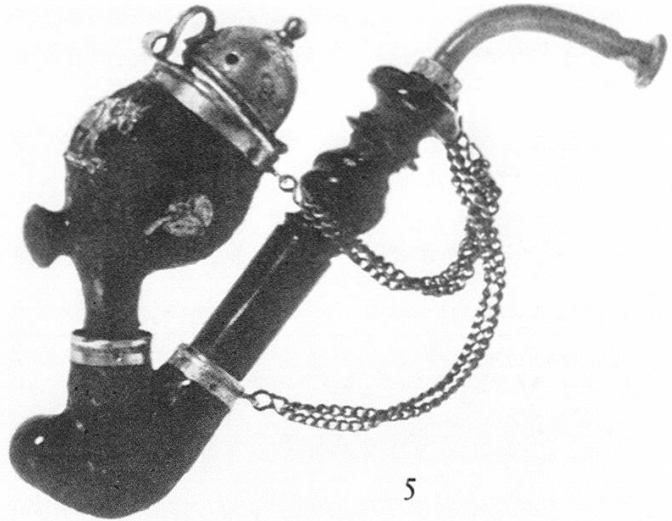
Turnband in den Farben blau-weiss-grau mit Turnkreuzen. 2. Hälfte 19. Jh. Aus Chur. G: E. Haltiner. H 1983, 443
Gedenkkarte, Litho zur Hundertjahrfeier des Kantonsschülerturnvereins Chur. Datiert 1936. G: E. Haltiner. H 1983, 450
Kränzchen und Ansteckblumen mit Stoffblättern und Wachsblüten. Um 1900. Aus Pontresina. G: B. Kellerhals. H 1983, 480

Bücher

Andachtsbuch «Jesus mein Heil» mit Kartondeckel, Einfassung und Schliesse aus Messing. Aus Lumbrein. E: KGR. H 1983, 252
Romanisches Andachtsbuch «Offici de Nossa Donna» mit Kartondeckel und Messingornamenten. Druck Casanova Chur 1874. Aus Lumbrein. E: KGR. H 1983, 253
Evangelisches Andachtsbuch von E. Rupflin Zizers 1943. Aus Lumbrein. E: KGR. H 1983, 254
Liedersammlung für Zürcher Männerchor. Besitzereintrag: Flurin Cuorad N. 1866. Aus dem Engadin. E: KGR. H 1983, 260
Neues vollständiges Giftbuch. Besitzereintrag: Hartmann Riedi Kästris. Druck Egli Herisau 1835. Aus Castrisch. E: KGR. H 1983, 264
Italienisches Andachtsbuch «Vestimento per le Nozze». Besitzereintrag: Anna Coretti 1862. Druck De Porta S-chanf 1774. Aus dem Bergell. E: KGR. H 1983, 275
Liederbuch für gemischten Chor. Druck Wassali Chur 1849. E: KGR. H 1983, 267
In Leder gebundenes Neues Testament «Il Nuove Testamento». Besitzereintrag: Anna Coretti 1862. Aus dem Bergell. E: KGR. H 1983, 280
In Leder gebundene italienische Bibel «La sacro-santa Biblia» mit Messingbeschlägen. Datiert 1713. Besitzereintrag: L. Giovanoli, L. Torriani 1847. Aus dem Bergell. E: KGR. H 1983, 281
In Leder gebundene italienische Bibel «La sacra Bibbia». Besitzereintrag: Gian Pool Soglio 1827. Druck E. Thurneisen Basel 1822. Aus Soglio. E: KGR. H 1983, 282
In Leder gebundenes Andachtsbuch «VI geistreiche Bücher vom wahren Christentum» mit Messingbeschlägen. Besitzereintrag: Cleopatt Janig 1788. Bürgkliche Truckerey Zürich 1788. Vom Heinzenberg. E: KGR. H 1983, 331
In Pergament gebundenes theologisches Werk «Theatri Concionum». Besitzereintrag: Sum Stephani de Nica. Druck Bertschi Basel 1677. Vom Heinzenberg. E: KGR. H 1983, 332
In Leder gebundene Bibelübersetzung von Martin Luther mit vielen Holzschnitten. Datiert 1656. Vom Heinzenberg? E: KGR. H 1983, 334
Von Martin Luther übersetztes Neues Testament. Besitzereintrag: Grünsch. Raw'sche Buchhandlung Nürnberg 1806. Aus Grünsch. E: KGR. H 1983, 389
Von Martin Luther übersetzte Bibel. Besitzereintrag: Simeon Disch Schiers/Pusserein. Druck H.L.Brönner Frankfurt a.M. 1843. Aus Schiers. E: KGR. H 1983, 391
Andachtsbuch «Etwas fürs Herz». Besitzereintrag: Nikolaus Padrutt Peist. Druck F. Schneider Basel 1827. Aus Peist. E: KGR. H 1983, 390
In Leder gebundenes Andachtsbuch «La via del Cel». Besitzereintrag: Jon J. Tumasch Lavin 1757. Druck Gadina Scuol 1755. Aus Lavin. E: KGR. H 1983, 489
Religiöse Kampfschrift in romanischer Sprache «Capuciner» von Jon Pitschen Saluz Lavin. Druck H. Hamberger Zürich 1650. Aus Lavin. E: KGR. H 1983, 490
Neues Testament in romanischer Sprache. Besitzereintrag: Schimun Zisler und Curadin Cisler. Druck F. Schneider Basel 1812. Aus dem Engadin. E: KGR. H 1983, 491
Bibel in romanischer Sprache. Verschiedene Besitzereintragungen der Familie Näff. Druck in Köln 1870. Aus dem Engadin. E: KGR. H 1983, 509
4 Ex Libris von Gottfried Grieshaber, St. Moritz für G. Ess, Chr. Schuhmacher, P. Badrutt, R. Pitsch. 1983. G: H. Grieshaber. H 1983, 434-437



4



5

Hauswirtschaft

- 2 konische Eisentöpfe mit 3 Füßen und 2 gegenüberliegenden Handgriffen. Aus Chur. E: KGR. H 1983, 46.47
- 4 Runder Silber-Trinkbecher, innen vergoldet, mit Beschauemarke, Meistermarke und Salis-Monogramm. Aus Chur. E: KGR. H 1983, 59
- 5 2 Bündnerpfeifen aus Pfeifenholz und Horn mit versilberten Messingbeschlägen. 1. Hälfte 20. Jh. Aus Igis/Landquart. E: KGR. H 1983, 178.179
- Runde konische Kuchenform mit wellenförmig angelegten Rippen. Aus Igis/Landquart. E: KGR. H 1983, 180
- Esslöffel mit runder Laffe und schlankem Stiel aus der 2. Hälfte 18. Jh. Aus Igis/Landquart. E: KGR. H 1983, 182
- Beidseitig zu verwendendes Abziehleder für Rasiermesser mit Kartonetui. Aus Igis/Landquart. E: KGR. H 1983, 194
- Fleischhackmesser mit langer Klinge und Ledergriff. Aus Igis/Landquart. E: KGR. H 1983, 195
- Keilförmig gegossenes Bügeleisen mit gedrechseltem Holzgriff. Aus Igis/Landquart. E: KGR. H 1983, 198
- Halbrundes, gegossenes Bügeleisen mit Hohlraum zur Aufnahme des gegossenen Einsatzes. Aus Igis/Landquart. E: KGR. H 1983, 199.200
- 2 Konfektdosen aus Steingut mit Beschlägen aus vernickeltem Eisenblech. 2. Hälfte 19. Jh. Aus Lumbrein. E: KGR. H 1983, 257. 258
- 6 Aus geschälten Weidenruten geflochtener Wäschekorb. 2. Hälfte 19. Jh. Aus Lumbrein. E: KGR. H 1983, 259
- Runder Steingut-Toiletteneimer mit aus Weidenruten geflochtenem Henkel. Um 1900. Aus Avers-Cresta. E: KGR. H 1983, 329
- Runder Kerzenstock mit flachem Teller und Kreisliniendekoration. 2. Hälfte 19. Jh. Aus Scharans. G: U. Balzer. H 1983, 350
- Kerzenhalter mit gewölbtem Teller und in der Höhe verstellbarer Kerze. 2. Hälfte 19. Jh. Aus Scharans. G: U. Balzer. H 1983, 351
- Silber-Esslöffel, von Goldschmied Albert aus Chur. 19. Jh. Aus Scharans. G: U. Balzer. H 1983, 353
- 7 Dreifüssige Kaffeekanne aus Kupfer mit getriebenen Blumen auf dem Deckel. 19. Jh. Aus Scharans. G: U. Balzer. H 1983, 358
- Blaues Schulheft mit handschriftlich eingetragenen Kochrezepten in deutscher Kurrentschrift. Aus Scharans. G: U. Balzer. H 1983, 359



6



7

Schmuckschächtelchen aus Karton mit blauem und goldfarbenem Glanzpapier beklebt. 1. Hälfte 20. Jh. Aus Scharans. G: U. Balzer. H 1983, 365

Schmuckkästchen aus Holz mit verschiedenen Abteilen und Spiegel auf der Innenseite des Deckels. 1. Hälfte 20. Jh. Aus Scharans. G: U. Balzer. H 1983, 377

Gegossenes Bügeleisen mit Einsatz und Unterlage aus Draht. Aus Tumeogl/Tomils. E: KGR. H 1983, 392

Runde kupferne Kaffeekanne mit geschwungenem Ausguss und schwenkbarem Henkel. Aus Tumeogl/Tomils. E: KGR. H 1983, 393

Auf rechteckiges Brettchen aufgeschraubter Tabakschneider mit beweglichem Messer. Aus Tumeogl/Tomils. E: KGR. H 1983, 394

8 Rosenküchlein-Eisen mit geschmiedeter Blumenform und geschmiedetem Stiel. Aus Tumeogl/Tomils. E: KGR. H 1983, 395

Zuckerzerkleinerer in Form einer Zange mit halbmondförmigen Messern. Aus Chur. E: KGR. H 1983, 396

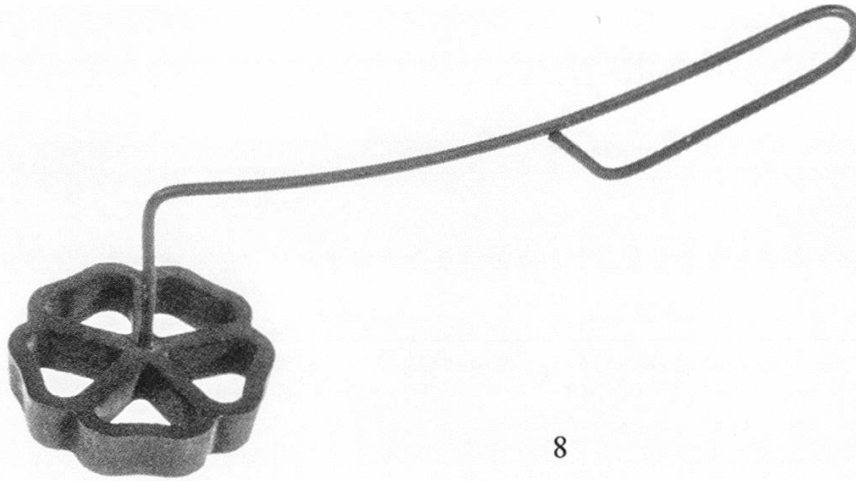
Messingene Schöpfkelle mit Aufhängehaken und Kupfernieten. Aus Tumeogl/Tomils. E: KGR. H 1983, 397

Salatbesteck aus Lindenholz mit 2 gleichen 4-zinkigen Gabeln mit kurzem Stiel. Aus Tumeogl/Tomils. E: KGR. H 1983, 401

9 Bündner-Tabakpfeifen aus Pfeifenholz und Horn mit versilberten Messingbeschlügen. Aus Tumeogl/Tomils. E: KGR. H 1983, 402-410

Fleischhackmesser mit kurzer, kräftiger Klinge mit Aufhängeloch und starkem Holzgriff. Aus Tumeogl/Tomils. E: KGR. H 1983, 411

Leichtes Gemüsehackmesser mit feiner Klinge und gewölbtem Messerrücken. Aus Tumeogl/Tomils. E: KGR. H 1983, 414



8

Leichtes Gemüsehackmesser mit feiner Klinge, gewölbtem Messerrücken und Aufhängeloch. Aus Tumeogl/Tomils. E: KGR. H 1983, 415

Runde, aus Draht gefertigte Mäusefalle mit 2 Reusen und Türlein. Aus Tumeogl/Tomils. E: KGR. H 1983, 422

Aus ausgehöhltem Baum gefertigte Feldflasche mit Gewinde für Verschlusszapfen und Traggurt aus Leder. Aus Tumeogl/Tomils. E: KGR. H 1983, 424

- 9 Ovale Trinkette aus Daubenbrettern und 5 eisernen Reifen mit kupfernem Ausguss und Ledertragsriemen. Aus Tumeogl/Tomils. E: KGR. H 1983, 425

Wursthörnchen aus Kuhhorn. Um 1900. Aus Trans/Posta Veglia. G: Pro Vita Comuna. H 1983, 448

- 10 Aus Leisten und Brettchen aus Tanne mit Holznägeln zusammengesetzter Pfannenknecht mit verstellbarem Stielhalter und verschiedenartigen Verzierungen. Sichergestellt. H. 1983, 484

Kombinierter Büchsenöffner zum Öffnen von Blechdosen mit und ohne Deckel. Um 1900. Aus Schiers. E: KGR. H 1983, 487

Hölzerne Schnupftabakdose mit Leder gefüttert, Aufschrift und Initialen. Aus Schiers. E: KGR. H 1983, 488

Keramik

Krugförmiger Einmachtopf mit kräftigem Randwulst, innen hellbraun, aussen dunkelbraun glasiert. Vermutlich Werkstatt Lötscher. Aus St. Antönien. E: KGR. H 1983, 336

Hellbraun glasierter konischer Kochtopf mit 2 kräftigen Handgriffen und Wulst für Herdring. Vermutlich Werkstatt Lötscher. Aus St. Antönien. E: KGR. H 1983, 335

Mittelhoher Konfektsteller mit schwerem Fuss, auf dem Tellerrand Rosen, Ranken und Ansicht vom Schloss Tarasp. Aus Tarasp. G: K. Schmid. H 1983, 52

Braun glasierter Topfdeckel mit Knauf in der Mitte der Wölbung. Innenseite und Rand gelb glasiert. Punktdekor, braun auf gelb, gelb auf braun. Vermutlich Werkstatt Lötscher. Aus St. Antönien. E: KGR. H 1983, 40

Bratenschüssel, innen rotbraun, aussen dunkelbraun glasiert, mit Griffhenkel und Ausguss. Vermutlich Werkstatt Lötscher. Aus Haldenstein. E: KGR. H 1983, 35

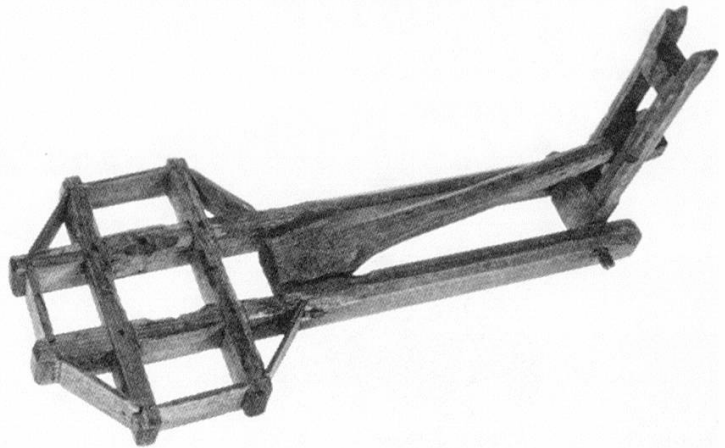
- 11 Dunkelbraune rechteckige Bratenschüssel mit 2 Griffhenkeln, innen beige glasiert. Vermutlich Werkstatt Lötscher. Aus Haldenstein. E: KGR. H 1983, 34

- 12 Runde Schüssel, innen hellblau, aussen braun glasiert. Punktdekor im Innern und «Laufender Hund» auf dem Rand. Vermutlich Werkstatt Lötscher. Aus St. Antönien. E: KGR. H 1983, 32

Halbrunde Kuchen-Backform mit Querrippen und 2 Füßen, aussen grün, innen braun glasiert. Vermutlich Werkstatt Lötscher. Aus St. Antönien. E: KGR. H 1983, 31



9



10

Kirche

Grabstein-Fragment aus weissem Marmor, eine Seite mit Plantawappen, eine Seite mit Wappen Boner Malans. Aus Chur. G: G.Bianchi. H 1983, 58

Kostüme und Zubehör

Weisses Kinderhäubchen aus gestricktem Baumwollgarn mit gefältelem Randabschluss und blauer Seidenbandverzierung. Aus Chur. G: H.Becker. H 1983, 168

Weisses Kinderhäubchen aus gestricktem Baumwollgarn mit gefältelem Randabschluss und rosa Seidenbandverzierung. Aus Chur. G: H.Becker. H 1983, 169

Dreieckiger Schal aus Baumwolltüll mit aufgenähten Klöppelspitzen. Um 1920. Aus Chur. G: Fam. Pajarola. H 1983, 170

Damen-Nachthemd aus Baumwoll-Batist, Göller und Oberarm mit feinen genähten Fältchen, Hals und Ärmel mit Klöppelspitzen besetzt. Um 1900. Aus Pratval. E: KGR. H 1983, 174

Unterrock aus festem Baumwollstoff mit zur Versteifung eingewobener dicker Schnur und zahlreichen Falten im Taillenbund. Aus Ilanz. Sichergestellt. H 1983, 175

Fragment eines ledernen Kinderschuhs Grösse 17. Aus dem 17. Jh. Aus Malix. G: W.Hafner. H 1983, 327

Weisses Damen-Nachthemd aus handgewobenem Leinenstoff mit rundem Halsausschnitt und halblangen Ärmeln. Aus Scharans. G: U.Balzer. H 1983, 342

Viereckiges Schultertuch aus brauner Seide mit Jacquardmuster und mit Blumen bestickter Bordüre. 19. Jh. Aus Scharans. G: U.Balzer. H 1983, 343

Viereckiges Schultertuch aus weinroter Seide mit bestickter Bordüre und bedrucktem Innenteil. 19. Jh. Aus Scharans. G: U.Balzer. H 1983, 344

Viereckiges Schultertuch aus weinroter Seide mit Jacquard-Mustern und braun-roten Fransen. 19. Jh. Aus Scharans. G: U.Balzer. H 1983, 345

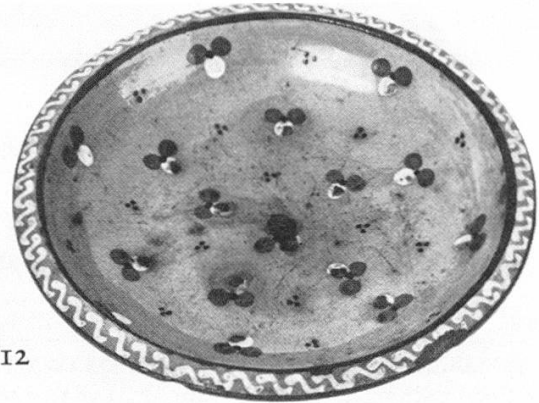
Viereckiges Schultertuch aus roter Seide mit Jacquard-Muster, kleinen Fransen und Bordüre. 19. Jh. Aus Scharans. G: U.Balzer. H 1983, 346

Dreieckiges Schultertuch aus kupferfarbener Seide mit Jacquard-Muster und Fransen. 19. Jh. Aus Scharans. G: U.Balzer. H 1983, 347

Dreieckiges, weinrotes Schultertuch aus gestrickter oder gehäkelter Mohair-Wolle. Aus Scharans. G: U.Balzer. H 1983, 348



11



12

Weisses Kinderhäubchen aus gestricktem Baumwollgarn mit Lochgarnitur und Klöppelspitze. Aus Scharans. G: U. Balzer. H 1983, 349

Hirtenschirm aus blauem starkem Baumwolltuch mit farbiger Bordüre und kräftigem Hakenstock aus Holz. Aus Tumejl/Tomils. E: KGR. H 1983, 427

Schwarzer Damenhut aus Crep und Samt mit Garnitur aus Straussenfedern und Seidenband. Um 1870. Aus Präz. E: KGR. H 1983, 431

Damenhut, sogenanntes Kapot-Hütchen, aus schwarzem Seidencrep. Um 1870. Aus Präz. E: KGR. H 1983, 432

Weisses Ehrenjungfernkleid aus dichtem gemustertem Baumwollstoff und 2-stufigem Volant am Saum, Kragen und Ärmel mit Tüllspitzen verziert. Um 1907. Aus Präz. E: KGR. H 1983, 433

Herren-Zweispitz aus schwarzem Filz. Um 1800. Aus Pontresina. G: B. Kellerhals. H 1983, 453

Herren-Kniehose aus schwarzem Woll-Satin. 1. Hälfte 19. Jh. Aus Pontresina. G: B. Kellerhals. H 1983, 454

Herren-Latzhose aus grauem Wolltuch. Mitte 19. Jh. Aus Pontresina. G: B. Kellerhals. H 1983, 455

Schwarzer Herrenfrack aus Wolltuch mit wattiertem Vorderteil und abgeschnittenen Frackschößen. 1. Hälfte 19. Jh. Aus Pontresina. G: B. Kellerhals. H 1983, 456

Herrenweste mit 2 Knopfreihen, Vorderteil aus Seidenstoff, Rückenteil aus Baumwoll-Barchend. Mitte 19. Jh. Aus Pontresina. G: B. Kellerhals. H 1983, 457

Weisse Herrenweste aus feinem Woll-Seidenstoff mit Rücken aus Baumwolle. Mitte 19. Jh. Aus Pontresina. G: B. Kellerhals. H 1983, 458

Weisse Herrenweste aus feinem Wollstoff mit bedruckter Vorderseite und Baumwollrücken. 1. Hälfte 19. Jh. Aus Pontresina. G: B. Kellerhals. H 1983, 459

Weisse Herrenweste aus Seiden-Satin mit wattierter Vorderseite und Baumwollrücken. 2. Hälfte 19. Jh. Aus Pontresina. G: B. Kellerhals. H 1983, 460

Grüne Herrenweste aus Moiré-Seide und Baumwollrücken. Mitte 19. Jh. Aus Pontresina. G: B. Kellerhals. H 1983, 461

Grüne Herrenweste aus Moiré-Seide und Baumwollrücken. Mitte 19. Jh. Aus Pontresina. G: B. Kellerhals. H 1983, 462

Gestrickte Herrenweste mit 2 Reihen Messingknöpfen und Leinwandrücken. 1. Hälfte 19. Jh. Aus Pontresina. G: B. Kellerhals. H 1983, 463

Schwarze Herrenweste aus Wolltuch mit Seidenstickerei und Baumwollrücken. 2. Hälfte 19. Jh. Aus Pontresina. G: B. Kellerhals. H 1983, 464

Rote Herrenweste aus Webpelz und weissem Baumwollstoff auf der Rückseite. Anfang 19. Jh. Aus Pontresina. G: B. Kellerhals. H 1983, 465

Beige Herrenweste aus feinem Wollstoff und Baumwollrücken. Mitte 19. Jh. Aus Pontresina. G: B. Kellerhals. H 1983, 466

Gestrickte Herrenstrümpfe aus weissem Leinen-Garn und mit Leinenstoff verstärkter Verse. Aus Pontresina. G: B. Kellerhals, H 1983, 467

Einsatz für Herrenkleidung aus weissem Baumwollstoff mit Besatz aus blauem Wollstoff, Bisen-Garnitur und 3 Knöpfen. Aus Pontresina. G: B. Kellerhals. H 1983, 468

Krawatte aus Hermelin. Aus Pontresina. G: B. Kellerhals. H 1983, 469

Grosser Muff aus Rotfuchs mit Futter aus bedrucktem Baumwollstoff. Aus Pontresina, G: B. Kellerhals. H 1983, 470

Federkragen aus gefärbten Hühnerfedern. Aus Pontresina. G: B. Kellerhals. H 1983, 471

Damen-Muff aus gefärbten Hühnerfedern mit Lammfellfutter. Aus Pontresina. G: B. Kellerhals. H 1983, 472

Mädchenhut, helle Seide über Karton gezogen mit weisser Tüllspitze und rosa Kordel. Mitte 19. Jh. Aus Pontresina. G. B. Kellerhals. H 1983, 473

Schwarzer Damenhut mit Tüllspitze, weisser Straussenfeder und schwarz-weissem Band. Letztes Viertel 19. Jh. Aus Pontresina. G: B. Kellerhals. H 1983, 474

Schwarzer Damenhut, verziert mit Tüll, Glasperlen, Federn und Seidenband. Letztes Viertel 19. Jh. Aus Pontresina. G: B. Kellerhals. H 1983, 475

Schwarzer Schulterkragen mit Tüllspitze auf schwarzer Seide, Band- und Plisséeverzierungen. Letztes Viertel 19. Jh. Aus Pontresina. G: B. Kellerhals. H 1983, 476

Schwarzer Schulterkragen aus Seide mit Tüllstickerei, Fransen-, Seidenband- und Plisséeverzierungen. Letztes Viertel 19. Jh. Aus Pontresina. G: B. Kellerhals. H 1983, 477

Rosa Mädchenkleid aus Tüll mit weissem Spitzenkragen und Futter aus Voile. Um 1900. Aus Pontresina. G: B. Kellerhals. H 1983, 478

1 Paar Damenschuhe ohne Absatz, Ledersohle, Oberteil aus Stoff und Leder mit Schnürverschluss. Mitte 19. Jh. Aus Pontresina. G: B. Kellerhals. H 1983, 479

Hutgarnitur aus Stoffblumen und Blättern. Mitte 19. Jh. Aus Pontresina. G: B. Kellerhals. H 1983, 481

6-teilige Engadinertracht, bestehend aus: Jacke, Schürze, Haube und Halstuch aus Seide; Jupe aus Wolle; Einsatz aus Leinen mit Klöppelspitzen. 1. Hälfte 20. Jh. Aus Ftan. E: KGR. H 1983, 515

Trachtenschürze aus braunem Woll-Jacquard mit vielen Falten im Taillebund und Bindekordel. 2. Hälfte 19. Jh. Vom Schamserberg. G: K. Schmid. H 1983, 516

Landwirtschaft

Eisernes Brandzeichen mit den Initialen H B (Hans Bener). Aus Chur. G: Fam. Bener. H 1983, 23

Baumsäge mit zuklappbarem Sägeblatt. Aus Chur. G: Fam. Bener. H 1983, 24

Rebmesser/Rebschere, kombiniertes, teilweise vernickeltes Gerät mit Verschluss-Vorrichtung. Aus Chur. G: Fam. Bener. H 1983, 25

Militärischer Vorderwagen, auch als Zweiradwagen zu benutzen, mit 2 Landen und einem Waagscheit. Aus Peist. E: KGR. H 1983, 43

Aus gewachsenem Birkenstamm gefertigter Vorpflug mit spitziger Pflugschar und verstellbarer Griessäule. 1. Hälfte 19. Jh. Aus Peist. E: KGR. H 1983, 44

Aus 3-zinkiger Heugabel hergestellter Kräuel mit Holzstiel. Aus Peist. E: KGR. H 1983, 45

Weinetikette mit Saliswappen und dem obern Schloss in Zizers. G: K. Schmid. H 1983, 54

Weinetikette für Trimmonser Sassella. 1880–1889. Aus Trimmis. G: K. Schmid. H 1983, 55

2 Hirtenhörner aus gewachsenem Bockshorn mit Tragschnur. Aus Chur. D: K. Schmid. H 1983, 56.57

Hackmesser zur Futterbearbeitung mit gepunztem Ornament und Schlagmarke. Aus Igis/Landquart. E: KGR. H 1983, 196

Schwefelpulver-Zerstäuber zur Schädlingsbekämpfung mit Zerstäubungsrohr, Rührwerk und Blasebalg. Aus Igis/Landquart. E: KGR. H 1983, 197

Eiserner Grabenpflug mit verstellbaren Seitenteilen. Aus Maienfeld. E: KGR. H 1983, 203



13

- Eiserner Selbsthalterpflug mit Vorderrädig und hölzerner Lande für Doppelgespann. Aus Valendas. E: KGR. H 1983, 261
- Eiserne Viehschelle, Lederriemen mit kunstvoll gearbeiteter Schnalle und Initialen, datiert 1655. Aus Peist. E: KGR. H 1983, 320
- Hölzerne Alptessel mit Einkerbungen auf beiden Seiten. Datiert 1838. Aus Zillis. G: K.Schmid. H 1983, 323
- Gummisauger für Ferkel an gläsernen Trichter angeschlossen. 1. Hälfte 20. Jh. Aus Tiefencastel. G: K.Schmid. H 1983, 324
- Gertelförmiges Staudenmesser aus Eisen mit langem Holzgriff. Aus Tumeagl/Tomils. E: KGR. H 1983, 412
- Kombiniertes Okuliermesser zur Veredelung von Obstbäumen. Aus Tumeagl/Tomils. E: KGR. H 1983, 413
- Eiserne Maissichel mit gedrechseltem Holzgriff und Schlagmarke auf der Klinge. Aus Zizers. E: KGR. H 1983, 419
- Maulkorb für Saumpferde aus Messingblech mit Lederriemen und Schnalle. Aus Tumeagl/Tomils. E: KGR. H 1983, 423
- Gläserne Buttermaschine mit auf dem Deckel angebrachter gusseiserner Mechanik. Aus Tumeagl/Tomils. E: KGR. H 1983, 426
- Kombiniertes Okuliermesser zur Veredelung von Obstbäumen. Aus Chur. G: K. Schmid. H 1983, 441
- Eiserne Kartoffelhacke mit kurzem Stiel aus roh zugeschnittenem Tannenast. Um 1900. Aus Trans. G: Pro Vita Comuna. H 1983, 444
- In der Mitte geknicktes, eisernes Pflugmesser. Um 1900. G: Pro Vita Comuna. H 1983, 446
- Chemme für Kleinvieh ohne Verschlussholz. Aus Trans. G: Pro Vita Comuna. H 1983, 447
- 13 Engadiner Tunnelstock/Lagerstock für Bienen. Aus Ardez. G: Verein deutschschweizerischer Bienenfreunde. H 1983, 483
- Jauchefass aus Tannenholz mit gusseisernem Ausguss. Aus Haldenstein. G: S.Margadant. H 1983, 492
- Leiterwagen für Heutransport mit Heuleiter vorn und hinten. Aus Haldenstein. G: S.Margadant. H 1983, 493
- Leiterwagen für Heutransport mit Heuleiter vorn und Anhängervorrichtung für Motorzug. Aus Haldenstein. G: S.Margadant. H 1983, 494
- Hellgrün gestrichener Brückenwagen für Einspanner mit Waagscheit. Aus Haldenstein. G: S.Margadant. H 1983, 495

Eiserner Pflug, Kombination Wendepflug/Grabenpflug, mit 2 Pflugscharen zum Auswechseln. Aus Haldenstein. G: S. Margadant. H 1983, 496
Hölzerne Egge, vorn eisenbeschlagen, mit Kette als Zugvorrichtung. Aus Haldenstein. G: S. Margadant. H 1983, 497
Hölzerner Fuhrschlitten mit eisenbeschlagenen Kufen und drehbarem Pfulf. Aus Haldenstein. G: S. Margadant. H 1983, 498
Hölzerner Fuhrschlitten mit eisenbeschlagenen Kufen und 2 Landen. Aus Haldenstein. G: S. Margadant. H 1983, 499

Malerei und Graphik

Porträts

Jost Ulrich von Klosters-Serneus. Gerahmte Photo schwarzweiss mit handschriftlichem Eintrag auf der Rückseite. Um 1880. Aus Küblis. E: KGR. H 1983, 287
Jost-Michel Maria. Gerahmte Photo schwarzweiss mit handschriftlichem Eintrag auf der Rückseite. Um 1880. Aus Küblis. E: KGR. H 1983, 288

Glasmalerei

Hinterglasmalerei Familienwappen Conrad/Domleschg von Jakob Donau. Um 1920. Aus Peist. E: KGR. H 1983, 321

Populäre Graphik

Vierseitiger Gebetszettel mit Josef, Jesuskind und Gebeten. Um 1950. Aus Vrin. E: KGR. H 1983, 241
Das grüne Skapulier vom unbefleckten Herzen Mariens, religiöser Werbezettel. Um 1962. Aus Altötting (BRD). E: KGR. H 1983, 242
Beidseitig bedruckter Gebetszettel mit Josef, Jesuskind, Gebeten und Reklamen. Um 1960. Aus Altötting (BRD). E: KGR. H 1983, 243
Kleines Andachtsbild in Kreuzform. Um 1870. Aus Vrin. E: KGR. H 1983, 244
Gebetszettel mit Tischgebeten. Aus Vrin. E: KGR. H 1983, 245
Beidseitig bedrucktes Andachtsbild mit Maria und Gebet. Um 1950. Aus Vrin. E: KGR. H 1983, 246
Beidseitig bedruckter Gebetszettel. Um 1950. Aus Vrin. E: KGR. H 1983, 247
Lithographie, Heiliger Wandel (Maria, Josef und Jesusknabe). Aus Lumbrein. E: KGR. H 1983, 262
Kupferstich Heilige aus dem Churer Bistum: Ursinicus, Placidus, Sigisbert, Florinus, Lucius. Um 1700. E: KGR. H 1983, 265

Bücher/Mappen mit topographischen Ansichten

Broschüre «Chur und seine Umgebungen» von E. Killias mit 19 Xylographien von J. Weber. Um 1880. Aus Chur. E: KGR. H 1983, 518
Broschüre «Thusis» von A. Rumpf mit 20 Xylographien von J. Weber. Um 1880. E: KGR. H 1983, 512

Historische Bilder

Allegorie auf den Rütlichschwur von 1291. Xylographie von Chr. Bühler Bern 1891. Aus Chur. G: Fam. Bener. H 1983, 12
Hochwasserkatastrophe im Misox vom 8. August 1951. Postkarte mit Photo schwarzweiss von P. E. Marucci Roveredo. G: M. Bertossa. H 1983, 36
Gedenkkarte zum 1. Mai 1941. Farblitho von Scherer. Aus Chur. G: E. Haltiner. H 1983, 449

Landschaften, Stilleben, Genreszenen

Sturz vom Esel. Gerahmte, kolorierte Radierung unter Glas. Aus Chur. G: Fam. Bener. H 1983, 10



14

Frau und Mann in holländischer Tracht beim Teekochen. Gerahmter Lichtdruck. Aus Chur. G: Fam. Bener. H 1983, 11

Die Toteninsel nach Böcklin. Gerahmte Litho unter Glas. Aus Chur. G: Fam. Bener. H 1983, 14

Betender Bauer. Gerahmte Litho von J. Magerfleisch 1909. Handschriftliche Widmung auf der Rückseite. Aus Chur. G: Fam. Bener. H 1983, 15

Jesus und Petrus. Photogravure von J. Blechinger, gerahmt und unter Glas. Handschriftliche Widmung auf der Rückseite. Um 1894. Aus Chur. G: Fam. Bener. H 1983, 13

Topographie

14 Chur/Zollhaus. Aquarell von Edgar E. West 1868. E: KGR. H 1983, 1

Thusis/Viamala Anfang 19. Jh. Gerahmtes Aquarell von J. C. Bischoff (1793–1825). Aus Zumikon. G: E. Bernhard. H 1983, 2

Vaz/Obervaz-Solis Anfang 19. Jh. Gerahmtes Aquarell von J. C. Bischoff (1793–1825). Aus Zumikon. G: E. Bernhard. H 1983, 3

Chur/Fontana-Denkmal um 1900. Photo schwarzweiss von Lienhard und Salzborn Chur/St. Moritz, aufgezogen und gerahmt. G: Fam. Bener. H 1983, 5

Chur/Krematorium 1. Hälfte 20. Jh. Gerahmte Photo schwarzweiss von Photograph Lang Chur. G: Fam. Bener. H 1983, 6

Thusis/Viamala 1. Hälfte 20. Jh. Gerahmter Lichtdruck von A. Trüb & Cie Zürich. G: Fam. Bener. H 1983, 7

Arosa/Dorfkirche. Gerahmter Druck von J. E. Wolfensberger Zürich, nach Federzeichnung von Chr. Conradin. G: Fam. Bener. H 1983, 8

182

Chur/Postgebäude um 1908. Photo koloriert als Postkarte. G: Kreispostdirektion Chur. H 1983, 26

Roveredo/Mesolcina um 1900. Kolorierte Photo-Postkarte von A. Finzi Lugano. G: M. Bertossa. H 1983, 37

Roveredo/Mesolcina um 1900. Kolorierte Photo-Postkarte von A. Finzi Lugano. G: M. Bertossa. H 1983, 38

Roveredo/Mesolcina um 1900. Kolorierte Photo-Postkarte von A. Finzi Lugano. G: M. Bertossa. H 1983, 39

Andeer/Roflaschlucht um 1900. Schwarzweisse Photo-Postkarte von Wehrli AG Kilchberg. E: KGR. H 1983, 62

Arosa/Bahnhof um 1900. Kolorierte Photo-Postkarte von Photoglob Zürich. E: KGR. H 1983, 63

Bergün/Bravuogn um 1900. Schwarzweisse Photo-Postkarte von G. Metz Basel. E: KGR. H 1983, 64

Bergün/Preda um 1900. Schwarzweisse Photo-Postkarte von Reinhard Chur/St. Moritz. E: KGR. H 1983, 65

Bergün/Bravuogn um 1900. Schwarzweisse Photo-Postkarte von Rathe-Fehlmann Basel. E: KGR. H 1983, 66

Bivio/Julier-Hospiz, 1. Viertel 20. Jh. Schwarzweisse Photo-Postkarte von Engadin Press Samedan. E: KGR. H 1983, 67

Chur/Postplatz um 1900. Farbdruck und Blindprägedruck für Photo-Postkarte von Chocolat Tobler. E: KGR. H 1983, 68

Chur/altes Konvikt und Hof, 1. Viertel 20. Jh. Schwarzweisse Photo-Postkarte. E: KGR. H 1983, 69

Chur/Hofkellerei um 1900. Schwarzweisse Photo-Postkarte von C. Lang Chur. E: KGR. H 1983, 70

Davos/Flüela-Wasserfall um 1900. Kolorierte Photo-Postkarte von J. Tomaszewski Davos-Platz. E: KGR. H 1983, 71

Davos/Strelapass, 1. Viertel 20. Jh. Kolorierte Photo-Postkarte von C. Künzli-Tobler Zürich. E: KGR. H 1983, 72

Davos/Umgebung, 1. Viertel 20. Jh. Schwarzweisse Photo-Postkarte von T. Q. E: KGR. H 1983, 73

Davos-Platz, 1. Viertel 20. Jh. Schwarzweisse Photo-Postkarte von Wehrli AG Kilchberg. E: KGR. H 1983, 74

Davos-Platz, 1. Viertel 20. Jh. Schwarzweisse Litho-Postkarte von H. Guggenheim & Co. Zürich. E: KGR. H 1983, 75

Davos/Davosersee um 1900. Kolorierte Photo-Postkarte von Photoglob Zürich. E: KGR. H 1983, 76

Davos-Dorf um 1900. Kolorierte Photo-Postkarte von J. Tomaszewski Davos. E: KGR. H 1983, 77

Davos-Platz um 1900. Kolorierte Photo-Postkarte von Photoglob Zürich: E: KGR. H 1983, 78

Davos-Platz um 1900. Kolorierte Photo-Postkarte von J. Tomaszewski Davos. E: KGR. H 1983, 79

Oberengadin vom Muottas-Muragl um 1900. Schwarzweisse Photo-Postkarte von Photoglob Zürich. E: KGR. H 1983, 80

Oberengadin vom Muottas-Muragl um 1900. Schwarzweisse Photo-Postkarte von Gebr. Wehrli Kilchberg. E: KGR. H 1983, 81

Oberengadin vom Muottas-Muragl um 1900. Schwarzweisse Photo-Postkarte von Photoglob Zürich. E: KGR. H 1983, 82

Oberengadin vom Muottas-Muragl um 1900. Schwarzweisse Photo-Postkarte von Engadin Press Samedan. E: KGR. H 1983, 83

Oberengadin vom Muottas-Muragl, 1. Viertel 20. Jh. Zeichnung nach Photo zu Postkarte von

Wehrli AG Kilchberg. E: KGR. H 1983, 84

Klosters, 1. Viertel 20. Jh. Kolorierte Photo-Postkarte von Chemin de fer rhétique. E: KGR. H 1983, 85

Klosters/Silvrettagletscher um 1900. Schwarzweisse Photo-Postkarte von A. Büchi Klosters. E: KGR. H 1983, 86

Klosters um 1900. Schwarzweisse Photo-Postkarte von Chr. Meisser Klosters. E: KGR. H 1983, 87

Mulegns, 1. Hälfte 20. Jh. Schwarzweisse Photo-Postkarte von D. Mischol Schiers. E: KGR. H 1983, 88

Pontresina um 1900. Schwarzweisse Photo-Postkarte von Flury Pontresina. E: KGR. H 1983, 89

Pontresina um 1900. Schwarzweisse Photo-Postkarte von Engadin Press Samedan. E: KGR. H 1983, 90

Pontresina, 1. Viertel 20. Jh. Schwarzweisse Photo-Postkarte von Flury Pontresina. E: KGR. H 1983, 91

Pontresina/Morteratschgletscher um 1900. Schwarzweisse Photo-Postkarte von Photohall Davos. E: KGR. H 1983, 92

Pontresina um 1900. Schwarzweisse Photo-Postkarte von Photoglob Zürich. E: KGR. H 1983, 93

Pontresina/Val Roseg um 1900. Kolorierte Photo-Postkarte von Photoglob Zürich. E: KGR. H 1983, 94

Pontresina um 1900. Schwarzweisse Photo-Postkarte von Gebr. Wehrli Kilchberg. E: KGR. H 1983, 95

Pontresina/Morteratschgletscher um 1900. Schwarzweisse Photo-Postkarte von Gebr. Wehrli Kilchberg. E: KGR. H 1983, 96

Pontresina/Val Morteratsch um 1900. Schwarzweisse Photo-Postkarte von Wehrli AG Kilchberg. E: KGR. H 1983, 97

Pontresina/Morteratschgletscher um 1900. Schwarzweisse Photo-Postkarte von Wehrli AG Kilchberg. E: KGR. H 1983, 98

Pontresina/Tschieravagletscher um 1900. Schwarzweisse Photo-Postkarte von Flury Pontresina. E: KGR. H 1983, 99

Pontresina/Berninapass um 1900. Schwarzweisse Photo-Postkarte von Künzli-Tobler & Co. Zürich. E: KGR. H 1983, 100

Pontresina/Piz Bernina um 1900. Schwarzweisse Photo-Postkarte von Wehrli AG Kilchberg. E: KGR. H 1983, 101

Pontresina/Morteratschgletscher um 1900. Schwarzweisse Photo-Postkarte von Engadin Press Samedan. E: KGR. H 1983, 102

Pontresina/Morteratschgletscher um 1900. Kolorierte Photo-Postkarte von Engadin Press Samedan. E: KGR. H 1983, 103

Pontresina um 1900. Kolorierte Photo-Postkarte von Engadin Press Samedan. E: KGR. H 1983, 104

Pontresina, 1. Viertel 20. Jh. Kolorierte Photo-Postkarte von Flury Pontresina. E: KGR. H 1983, 105

Pontresina/Morteratschgletscher um 1900. Kolorierte Photo-Postkarte von W. Küpfer. E: KGR. H 1983, 106

Pontresina/Bernina Hospiz, 1. Viertel 20. Jh. Schwarzweisse Photo-Postkarte von C. Künzli-Tobler Zürich. E: KGR. H 1983, 107

Celerina/Schlarigna um 1900. Mehrfarbenbuchdruck nach Aquarell auf Postkarte von Vouga & Co. Genève. E: KGR. H 1983, 108

Scuol/Clemgia-Schlucht um 1900. Schwarzweisse Photo-Postkarte von J. Feuerstein Scuol. E: KGR. H 1983, 109

Silvaplana/See um 1900. Schwarzweisse Photo-Postkarte von Gebr. Wehrli Kilchberg. E: KGR. H 1983, 110

Silvaplana um 1900. Schwarzweisse Photo-Postkarte von Gabler Interlaken. E: KGR. H 1983, 111

Silsersee um 1900. Schwarzweisse Photo-Postkarte von Photoglob Zürich. E: KGR. H 1983, 112

Stampa/Malojapass um 1900. Schwarzweisse Photo-Postkarte von Photoglob Zürich. E: KGR. H 1983, 113

Stampa/Cavlocchiosee um 1900. Kolorierte Photo-Postkarte von Photoglob Zürich. E: KGR. H 1983, 114

Stampa/Maloja-Belvedere um 1900. Kolorierte Photo-Postkarte von Engadin Press Samedan. E: KGR. H 1983, 115

St. Moritz/Stazersee um 1900. Zinklitho nach Photo auf Postkarte von Wehrli AG Kilchberg. E: KGR. H 1983, 116

St. Moritz um 1900. Kolorierte Photo-Postkarte von Photoglob Zürich. E: KGR. H 1983, 117

St. Moritz um 1900. Kolorierte Photo-Postkarte von Photoglob Zürich. E: KGR. H 1983, 118

St. Moritz/Hahnensee um 1900. Kolorierte Photo-Postkarte von Photohall Davos. E: KGR. H 1983, 119

St. Moritz-Bad um 1900. Kolorierte Photo-Postkarte von W. Schmidt St. Moritz-Bad. E: KGR. H 1983, 120

St. Moritz um 1900. Kolorierte Photo-Postkarte von Engadin Press Samedan. E: KGR. H 1983, 121

St. Moritz um 1900. Kolorierte Photo-Postkarte von Wehrli AG Kilchberg. E: KGR. H 1983, 122

Engadin/Saumpferd um 1900. Kolorierte Photo-Postkarte von Gebr. Wehrli Kilchberg. E: KGR. H 1983, 123

St. Moritz um 1900. Schwarzweisse Photo-Postkarte von Wehrli AG Kilchberg. E: KGR. H 1983, 124

St. Moritz/Innfall um 1900. Schwarzweisse Photo-Postkarte von Engadin Press Samedan. E: KGR. H 1983, 125

St. Moritz/Innfall um 1900. Schwarzweisse Photo-Postkarte von Photoglob Zürich. E: KGR. H 1983, 126

St. Moritz/Innfall um 1900. Kolorierte Photo-Postkarte von T. Pfaff Neuchâtel. E: KGR. H 1983, 127

St. Moritz/Hotel La Margna um 1900. Schwarzweisse Photo-Postkarte von Orell Füssli Zürich. E: KGR. H 1983, 128

St. Moritz/Hotel La Margna um 1900. Schwarzweisser Buchdruck auf Postkarte von Kunstanstalt Brugger Meiringen. E: KGR. H 1983, 129

St. Moritz-Bad um 1900. Schwarzweisse Photo-Postkarte von Wehrli AG Kilchberg. E: KGR. H 1983, 130

St. Moritz um 1900. Schwarzweisse Photo-Postkarte von Photoglob Zürich. E: KGR. H 1983, 131

St. Moritz-Bad um 1900. Schwarzweisse Photo-Postkarte von Engadin Press Samedan. E: KGR. H 1983, 132

St. Moritz um 1900. Schwarzweisse Photo-Postkarte von Wehrli AG Kilchberg. E: KGR. H 1983, 133

St. Moritz um 1900. Schwarzweisse Photo-Postkarte von Photoglob Zürich. E: KGR. H 1983, 134

St. Moritz um 1900. Schwarzweisse Photo-Postkarte von R. Guler St. Moritz. E: KGR. H 1983, 135

St. Moritz-Bad um 1900. Kolorierte Photo-Postkarte von Photoglob Zürich. E: KGR. H 1983, 136

St. Moritz-Dorf um 1900. Kolorierte Photo-Postkarte von W. Schmidt St. Moritz. E: KGR. H 1983, 137

St. Moritz-Dorf um 1900. Schwarzweisse Photo-Postkarte von Gebr. Wehrli Kilchberg. E: KGR. H 1983, 138

St. Moritz um 1900. Schwarzweisse Photo-Postkarte von Photoglob Zürich. E: KGR. H 1983, 139

St. Moritz um 1900. Schwarzweisse Photo-Postkarte von Wehrli AG Kilchberg. E: KGR. H 1983, 140

St. Moritz um 1900. Schwarzweisse Photo-Postkarte von Wehrli AG Kilchberg. E: KGR. H 1983, 141

St. Moritz um 1900. Schwarzweisse Photo-Postkarte von Künzli-Tobler & Co. Zürich. E: KGR. H 1983, 142

St. Moritz um 1900. Schwarzweisse Photo-Postkarte von Gebr. Wehrli Kilchberg. E: KGR. H 1983, 143

St. Moritz-Dorf und Bad um 1900. Kolorierte Photo-Postkarte. E: KGR. H 1983, 145

St. Moritz-Dorf und Bad um 1900. Schwarzweisse Photo-Postkarte von Gebr. Wehrli Kilchberg. E: KGR. H 1983, 144

St. Moritz-Dorf und Bad um 1900. Schwarzweisse Photo-Postkarte von Photoglob Zürich. E: KGR. H 1983, 146

St. Moritz-Dorf und Bad um 1900. Schwarzweisse Photo-Postkarte von Engadin Press Samedan. E: KGR. H 1983, 147

St. Moritz-Dorf und Bad um 1900. Kolorierte Photo-Postkarte von W. Schmidt St. Moritz. E: KGR. H 1983, 148

Thusis/Viamala um 1900. Schwarzweisse Photo-Postkarte von J. Guler Thusis. E: KGR. H 1983, 149

Thusis/Viamala um 1900. Schwarzweisse Photo-Postkarte von P. Schmelentin Thusis. E: KGR. H 1983, 150

Thusis/Viamala um 1900. Schwarzweisse Photo-Postkarte von J. Guler Thusis. E: KGR. H 1983, 151

Thusis/Viamala um 1900. Schwarzweisse Photo-Postkarte von Photoglob Zürich. E: KGR. H 1983, 152

Thusis/Viamala um 1900. Schwarzweisse Photo-Postkarte von P. Schmelentin Thusis. E: KGR. H 1983, 153

Thusis/Viamala um 1900. Schwarzweisse Photo-Postkarte von Wehrli AG Kilchberg. E: KGR. H 1983, 154

Thusis/Viamala um 1900. Schwarzweisse Photo-Postkarte von J. Guler Thusis. E: KGR. H 1983, 155

Thusis/Viamala um 1900. Farbiger Lichtdruck auf Postkarte von Künzli Zürich. E: KGR. H 1983, 156

Thusis/Viamala um 1900. Lichtdruck auf Postkarte von Gebr. Metz Basel. E: KGR. H 1983, 157

Thusis/Viamala um 1900. Schwarzweisse Photo-Postkarte von Wehrli AG Kilchberg. E: KGR. H 1983, 158

Thusis/Viamala um 1900. Schwarzweisse Photo-Postkarte von J. Guler Thusis. E: KGR. H 1983, 159

Thusis/Viamala um 1900. Schwarzweisse Photo-Postkarte von Schmelentin Thusis. E: KGR. H 1983, 160

Vaz/Obervaz-Lenzerheide, 1. Hälfte 20. Jh. Schwarzweisse Photo-Postkarte von A. Heinze Lenzerheide. E: KGR. H 1983, 161

Zernez/Hotel Il Fuorn, 1. Hälfte 20. Jh. Schwarzweisse Photo-Postkarte von J. Feuerstein Scuol. E: KGR. H 1983, 162

Vaz/Obervaz-Solis, 1. Hälfte 20. Jh. Kolorierte Photo-Postkarte von Rathe-Fehlmann Basel. E: KGR. H 1983, 163

Vaz/Obervaz-Solis um 1900. Schwarzweisse Photo-Postkarte von P V K Z. E: KGR. H 1983, 164

Pfäfers/Taminaschlucht um 1900. Kolorierte Photo-Postkarte. E: KGR. H 1983, 165

Pfäfers/Taminaschlucht um 1900. Kolorierte Photo-Postkarte von J. Fetzer Bad Ragaz. E: KGR. H 1983, 166

Pfäfers/Taminaschlucht um 1900. Kolorierte Photo-Postkarte von Gebr. Wehrli Kilchberg. E: KGR. H 1983, 167

Seewis i. Pr. um 1940. Schwarzweisse Photo-Postkarte von J. Hertner Seewis i. Pr. G: H. Erb. H 1983, 183

Seewis i.Pr. um 1939. Schwarzweisse Amateur-Photo von F.Lüthy Zürich. G: H.Erb. H 1983, 184

Seewis i.Pr. um 1939. Schwarzweisse Photo-Postkarte von Brugger Kreuzlingen. G: H.Erb. H 1983, 185

Seewis i.Pr. um 1940. Schwarzweisse Amateur-Photo. G: H.Erb. H 1983, 186

St. Moritz/Cotschna-Lawine um 1916. Schwarzweisse Photo-Postkarte. G: H.Erb. H 1983, 187

St. Moritz/Hotel Bären um 1914. Schwarzweisse Photo-Postkarte von L. M. Kohler Bern. G: H.Erb. H 1983, 188

Heinzenberg und Piz Beverin um 1944. Schwarzweisse Photo-Postkarte von R. Guler Thusis. G: H.Erb. H 1983, 189

Flerden um 1944. Schwarzweisse Photo-Postkarte von Gross St. Gallen. G: H.Erb. H 1983, 190

Seewis i.Pr./Scesaplana um 1939. Schwarzweisse Photo-Postkarte von A. Brugger Kreuzlingen. G: H.Erb. H 1983, 191

Seewis i.Pr. mit Scesaplana um 1940. Schwarzweisse Amateur-Photo von F. Ott-Kratschmer Zürich. G: H.Erb. H 1983, 192

Seewis i.Pr./Blick talaufwärts um 1940. Schwarzweisse Amateur-Photo von F. Ott-Kratschmer Zürich. G: H.Erb. H 1983, 193

Topogr. Ansicht St. Luzisteig und Herrschaft um 1642. Kupferstich aus Zeilers Topographie. E: KGR. H 1983, 266

Igis/Burgruine Facklenstein um 1860. Kolorierte Litho von H. Gernler Zürich. E: KGR. H 1983, 267

Zizers/Burg Friedau um 1860–70. Tonlitho von H. Gernler Zürich. E: KGR. H 1983, 268

St. Antönien/Scheienfluh um 1900. Schwarzweisse Photo-Postkarte von Chr. Meisser Chur. E: KGR. H 1983, 289

St. Antönien/Gafien mit Schlangenstein um 1900. Schwarzweisse Photo-Postkarte von Chr. Meisser Chur. E: KGR. H 1983, 290

St. Antönien/Drusenfluh um 1900. Schwarzweisse Photo-Postkarte von Chr. Meisser Chur. E: KGR. H 1983, 291

St. Antönien/Sulzfluh um 1900. Schwarzweisse Photo-Postkarte von Chr. Meisser Chur. E: KGR. H 1983, 292

St. Antönien/Schanielaschlucht um 1900. Schwarzweisse Photo-Postkarte von Rathe-Fehlmann Basel. E: KGR. H 1983, 293

St. Antönien/Schanielaschlucht um 1900. Schwarzweisse Photo-Postkarte von Rathe-Fehlmann Basel. E: KGR. H 1983, 294

St. Antönien/Gafiental um 1900. Schwarzweisse Photo-Postkarte von Chr. Meisser Chur. E: KGR. H 1983, 295

St. Antönien/Partnun um 1900. Schwarzweisse Photo-Postkarte von Chr. Meisser Chur. E: KGR. H 1983, 296

St. Antönien/Schanielaschlucht um 1900. Schwarzweisse Photo-Postkarte von Chr. Meisser Chur. E: KGR. H 1983, 297

St. Antönien/Ascharina um 1900. Schwarzweisse Photo-Postkarte von Rathe-Fehlmann Basel. E: KGR. H 1983, 298

St. Antönien um 1900. Schwarzweisse Photo-Postkarte von Chr. Meisser Chur. E: KGR. H 1983, 299

St. Antönien/Hotel Weisses Kreuz um 1900. Kolorierte Photo-Postkarte von Chr. Meisser Chur. E: KGR. H 1983, 300

St. Antönien/Partnunsee um 1900. Schwarzweisse Photo-Postkarte von Chr. Meisser Chur. E: KGR. H 1983, 301

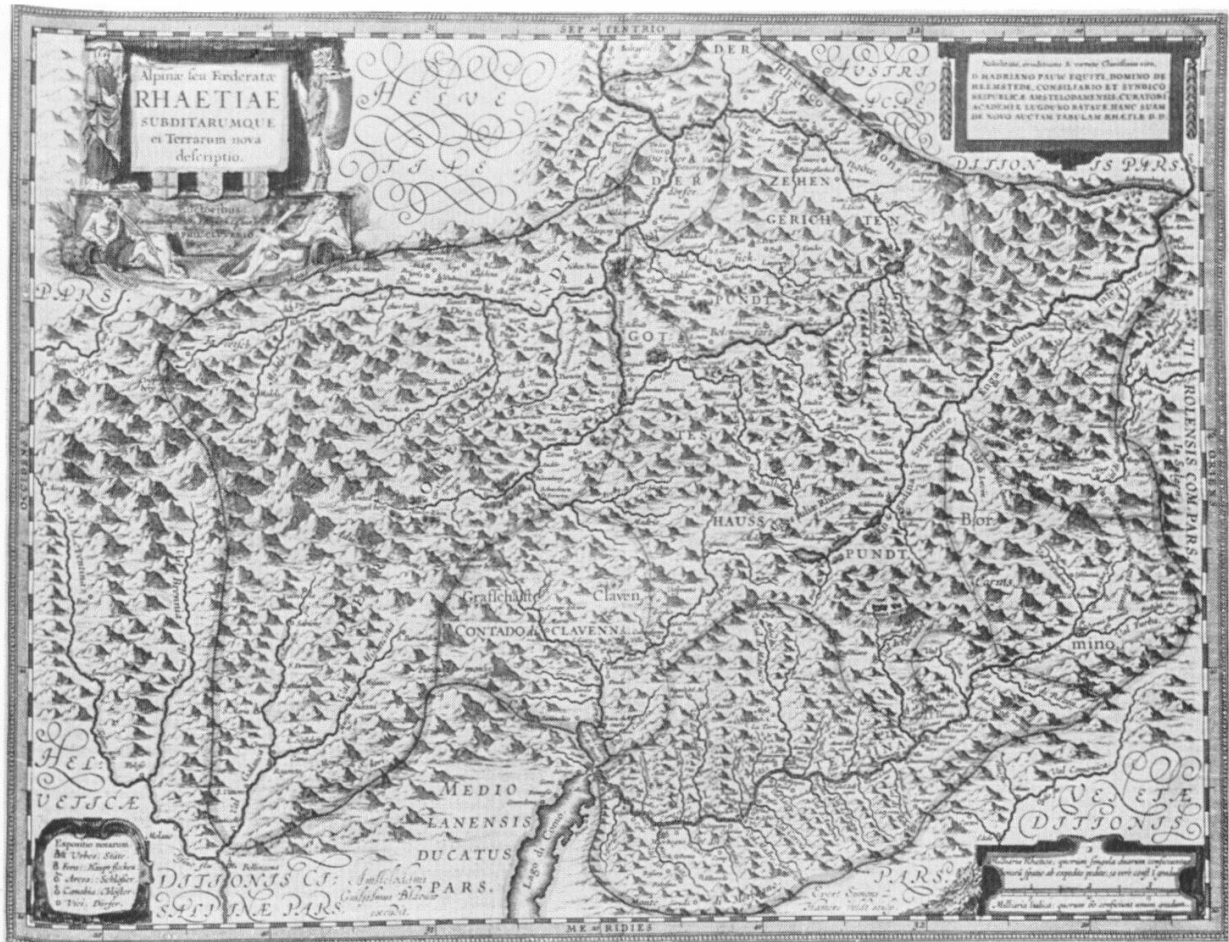
St. Antönien um 1900. Schwarzweisse Photo-Postkarte von Chr. Meisser Chur. E: KGR. H 1983, 302

St. Antönien/Hotel Weisses Kreuz um 1900. Schwarzweisse Photo-Postkarte von Chr. Meisser

Chur. E: KGR. H 1983, 303
 St. Antönien/Hotel und Kurhaus Madrisa um 1900. Schwarzweisse Photo-Postkarte von Chr. Meisser Chur. E: KGR. H 1983, 304
 St. Antönien/Hotel und Kurhaus Madrisa um 1900. Schwarzweisse Photo-Postkarte von Chr. Meisser Chur. E: KGR. H 1983, 305
 Klosters mit Silvrettagletscher um 1900. Schwarzweisse Photo-Postkarte von R. Dolf Klosters. E: KGR. H 1983, 306
 Samedan/Muottas Muragl um 1900. Schwarzweisse Photo-Postkarte von Gebr. Wehrli Kilchberg. E: KGR. H 1983, 307
 Bad Ragaz/Pfäfers um 1900. Schwarzweisse Photo-Postkarte von J. Fetzer Bad Ragaz. E: KGR. H 1983, 308
 Klosters um 1900. Schwarzweisse Photo-Postkarte von R. Dolf Klosters. E: KGR. H 1983, 309
 Klosters um 1900. Schwarzweisse Photo-Postkarte von R. Dolf Klosters. E: KGR. H 1983, 310
 Klosters-Platz um 1900. Schwarzweisse Photo-Postkarte von R. Dolf Klosters. E: KGR. H 1983, 311
 Küblis um 1900. Schwarzweisse Photo-Postkarte von P. Roffler Küblis. E: KGR. H 1983, 312
 Bergün/Bravuogn-Piz Kesch um 1900. Schwarzweisse Photo-Postkarte von Gebr. Wehrli Kilchberg. E: KGR. H 1983, 313
 Vaz/Obervaz-Solis um 1900. Schwarzweisse Photo-Postkarte von Künzle-Tobler Zürich. E: KGR. H 1983, 314
 St. Moritz/Hotel Carlton um 1918. Schwarzweisse Photo-Postkarte von Manatschal Ebner St. Moritz. G: Auktionshaus Ineichen. H 1983, 315
 Bundesfeierkarte und Ansicht von Splügen, 1. August 1933. Photo schwarzweiss und Farblitho auf Postkarte von Roto-Sadag Genève/R. Kammüller. G: H. Erb. H 1983, 438
 Davos/Strelapass um 1965. Farbphoto auf Postkarte von P. Feiss Davos. G: H. Erb. H 1983, 439
 Klosters/Nutli-Hüsli. Schwarzweisse Photo-Postkarte von J. Compeer Klosters. Sichertgestellt. H 1983, 440
 Grüsch/Gasthaus Krone. Schwarzweisse Lithographie von Meili-Wapf. E: KGR. H 1983, 442
 Tschierschen/Haus beim Bächli. Schwarzweisse Zink-Litho von Jacques Gros/Verlag Hofer Zürich. E: KGR. H 1983, 482
 Chur/Sturm der Prättigauer auf die Stadt 1622. Schwarzweisser Kupferstich. E: KGR. H 1983, 510
 Splügenpass Süd/Campodolcino um 1844. Schwarzweisser Stahlstich aus der Kunstanstalt des Bibl. Institutes in Hildburghausen. E: KGR. H 1983, 511
 Chur-Kathedrale/Innenansicht um 1857. Tonlitho. E: KGR. H 1983, 513a
 Chur-Kathedrale/Aussenansicht und Prozession um 1857. Tonlitho. E: KGR. H 1983, 513b
 Thusis/Viamala um 1880. Schwarzweisse Xylographie aus Broschüre H 1983, 512, S. 31. E: KGR. H 1983, 512/13
 Vaz/Obervaz-Solis, Ansicht aus dem Schyn um 1880. Schwarzweisse Xylographie aus Broschüre H 1983, 512, S. 26. E: KGR. H 1983, 512/26

Topographische Karten

Stadtplan der Stadt Chur von 1933. Photomechanische Reproduktion von Orell Füssli AG Zürich. G: Fam. Bener. H 1983, 16
 Karte von Mitteleuropa um 1651. Kolorierter Kupferstich von H. Scherer/F. de Wit Amsterdam. E: KGR. H 1983, 42
 Karte der Schweiz von 1637. Schwarzweisser Kupferstich von Hans Conrad Geiger. E: KGR. H 1983, 269
 Karte der Schweiz von 1680. Kolorierter Kupferstich von Justi Danckerts Amsterdam. E: KGR. H 1983, 270



15

Karte der Schweiz von 1720. Kolorierter Kupferstich von Tobiam Conr. Lotter. E: KGR. H 1983, 271

Karte von Graubünden aus der 1. Hälfte 19. Jh. Schwarzweisser Stahlstich von Th. Duvoteny/C. Dyonnet. E: KGR. H 1983, 317

Karte vom Tessin, 1. Hälfte 19. Jh. Schwarzweisser Stahlstich von Th. Duvoteny/C. Dyonnet. E: KGR. H 1983, 318

15 Karte von Graubünden um 1633. Altkolorierter Kupferstich von Evert Symons Hammersveldt/Guilielmus Blaeuw Amsterdam. E: KGR. H 1983, 319

Militaria

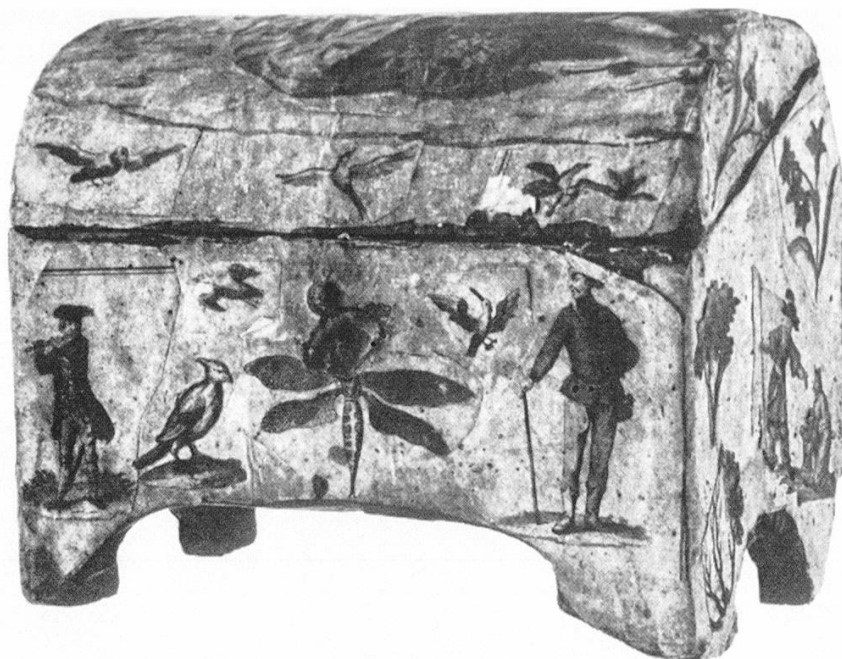
Schweizer Garderegiment in französischen Diensten um 1740–1750. Offizier in Prachtsuniform. Aquarell von M. Schärer. G: Fam. Bener. H 1983, 9

Möbel

Mit Leder überzogenes Holz-Schmuckkästchen. 2. Hälfte 18. Jh. Geprägtes Leder, leicht gewölbter Deckel, Messingschloss ohne Schlüssel. Aus Igis/Landquart. E: KGR. H 1983, 201

16 Holzkästchen mit gewölbtem Deckel und Lederscharnieren. 2. Hälfte 18. Jh. Aussenseite mit Tapete und kolorierten Kupferstichen beklebt. Aus Küblis. E: KGR. H 1983, 284

Bettstelle um 1900. Seitenteile aus Arve, Kopf und Fussteil aus Lärche und Tanne. Aus Avers-Cresta. E: KGR. H 1983, 328



16

Kastentruhe mit Jahrzahl 1684 und Initialen auf dem Deckel. Zweifeldertruhe mit Doppelbögen, Profilleisten und Schnitzerei. Aus Ramosch/Vnà. E: KGR. H 1983, 430

Kistentruhe mit Initialen, Schloss und Schlüssel von 1783 aus Tannenholz, schwarz und rot bemalt mit Kerbschnitzerei auf der Front. Aus Davos-Dischma. E: KGR. H 1983, 514

Philatelie

Vorphilatelistische Zeit

Freistaat der Drei Bünde

Zollschein. Chur 1755. E: KGR. H 1983, 644

Wertbrief. Zürich-Chur 1761. G: K. Schmid. H 1983, 643

Bündner Kantonalpost

Faltbrief nach Trübbach. Stempel BB Chur 1815. E: KGR. H 1983, 625

Faltbrief von Samedan nach Marseille. Talschaftsstempel Engadin, Kursivstempel Chur 1821 (schwarz). E: KGR. H 1983, 603

Faltbrief von Samedan nach Mesocco. Talschaftsstempel Engadin, Stabstempel Chur 1829 (blau). E: KGR. H 1983, 604

Faltbriefumschlag nach Parpan. Stabstempel Chur 1835. E: KGR. H 1983, 626

Faltbrief von Samedan nach Reggio di Modena. Stabstempel Samaden und Engadina 1843. E: KGR. H 1983, 654

Faltbriefumschlag nach Castiel, franko bis Chur. Talschaftsstempel Bergell 1845. E: KGR. H 1983, 655

Faltbrief von Zernez nach Bergün. Talschaftsstempel Unterengadin 1848. E: KGR. H 1983, 605

Philatelistische Zeit

Bündner Stempel auf Briefen, Karten oder losen Briefmarken

21 Stab- und Rundstempel. Chur/Raute 1854; Landquart und Oberbruck 1859; Dissentis 1860; Cumbels 1861; Plata/Dissentis 1861; Klosters Plaz/Küblis 1865; Roffna 1869; Hinter Farera/Andeer 1870; Allmens 1870; Sagens 1870; Klosters-Platz 1875; St. Bernhardin/St. Moritz 1890; Castasegna 1892; Panix/Waltensburg 1900; Waldhaus Flims (Kur- und Seebadanstalt)/Chur 1900; Luciensteig/Landquart 1900; Rüti/St. Antönien-Castels 1920; Scarl/Schuls 1923; Sur (Berghotel Alp Flix) 1940; Castasegna 1942. E: KGR.

H 1983, 606.608.609.638.607.656.635.636.627.633.637.634.628.629.639.632.602.641.630.642.623

2 Bahnpoststempel. Schaffnerei Chur 1876; Furka-Oberalp (Hospiz Oberalp) 1933. E: KGR. H 1983, 631.640

Postwerbeflagge. XV. Bündner Kantonalschiessen Chur 1967. G: H. Moser. H 1983, 657

13 Aushilfsstempel. 1939: Obertschappina, Schatzalp, Süs, Tinzen, Tomils, Trins Dorf, Trinsermühle, Unt. Tschappina, Valcava, Vicosoprano, Vigens, Vrin, Medeglia TI. E: KGR. H 1983, 611-622.610

3 Sonderbriefumschläge. Kurortswerbestempel. Müstair 1982; Falera 1983; Sent 1983. G: Kreispostdirektion Chur. H 1983, 645.649.650

Briefmarken, Bündner Motive

Bundesfeiermarke 1946. Engadiner Haus. Einzelmarke auf Sonderbriefumschlag des Schweizerischen Bundesfeierkomitees, Ausgabetagstempel 15.6.1946 Sils i.E./Segl-Maria. E: KGR. H 1983, 601

Aero-Philatelie

3 Sonderpostkarten. Davoser Flugtage, Schaufliegen 16.2.1913. a) Offizielle Karte. Photo und Autogramm des russischen Piloten Ch. Slaworosoff; b) Gedenkkarte. Photo des Piloten vor seinem Bleriot-Monoplan; c) Gedenkkarte. Photo der abgestürzten Flugmaschine. E: KGR. H 1983, 652 a-c

Briefumschlag. Postabwurf aus Flugschiff Graf Zeppelin über Chur 28.9.1929. E: KGR. H 1983, 651

Briefumschlag. Erste Alpen traversierung im Segelflugzeug, Zürich-Milano-Arosa 14.2.1933. E: KGR. H 1983, 653

Verschiedene Belege

Posttroutentarif. Lendi, Postmeister der fahrenden Posten, Gasthaus Freyeck, Chur 1860. E: KGR. H 1983, 624

3 Postwerbekleber, Formular PTT 991, 18-20. Briefmarkensammeln, viersprachig; Die Schweiz kennen lernen mit Briefmarken, deutsch/romanisch; Unvergängliche Freude mit Schweizer Briefmarken, deutsch/romanisch. G: Kreispostdirektion Chur. H 1983, 646.647a-b.648a-b

Schmuck

Brosche aus Bronze in Form eines gedrehten Seiles mit rundem Stab. Um 1900. Aus Scharans. G: U. Balzer. H 1983, 360

Uhrenkette (?) aus Silber mit kugelförmigem Anhänger. 1. Hälfte 20. Jh. Aus Scharans. G: U. Balzer. H 1983, 362

Medaillon-Brosche aus Kunststoff um 1900 mit Photo eines Knaben im Matrosenanzug. Aus Scharans. G: U. Balzer. H 1983, 366

Brosche aus tropischem Holz. 1. Hälfte 20. Jh. Ovale Scheibe von 10 kleinen Blumen umgeben. Aus Scharans. G: U. Balzer. H 1983, 367

Goldfarbene Schmucknadel mit ovalem Türkis. 1. Hälfte 20. Jh. Aus Scharans. G: U. Balzer. H 1983, 368

Schmucknadel/Sicherheitsnadel aus schwarz lackiertem Eisendraht mit gezopfter Dekoration. 1. Hälfte 20. Jh. Aus Scharans. G: U. Balzer. H 1983, 369



17

Brosche aus tropischem Holz mit geschnitztem Zweig, Blättern und Blüten. 1. Hälfte 20. Jh. Aus Scharans. G: U. Balzer. H 1983, 370

Brosche aus Bein mit geschnittener menschlicher Hand, einen Blütenzweig haltend. 1. Hälfte 20. Jh. Aus Scharans. G: U. Balzer. H 1983, 371

Brosche aus Bein mit geschnitztem, teilweise bemaltem Rosenzweig. 1. Hälfte 20. Jh. Aus Scharans. G: U. Balzer. H 1983, 372

Perlenkette mit Perlen aus beschichtetem Glas. 1. Hälfte 20. Jh. Aus Scharans. G: U. Balzer. H 1983, 373

Armband aus Korallen. 1. Hälfte 20. Jh. Aus Scharans. G: U. Balzer. H 1983, 374

Schreiben und Lesen

Tintenlöcher mit Hartholz-Halterung, dünnem Stahlblech und Löschblättern. Aus Chur. G: Fam. Bener. H 1983, 21

Romanisches Lesebuch für die 2. Primarklasse des Kantons Graubünden. Druck Gebr. Casanova Chur 1890. Aus Versam/Arezen. G: P. Michael. H 1983, 28

Romanisches Lesebuch für den sprachlichen und realistischen Unterricht an mittleren und oberen Klassen ländlicher Schulen. Gerold Eberhard/Druck Braun und Jenny Chur 1865. Aus Versam/Arezen. G: P. Michael. H 1983, 29

Romanisches Lesebuch für den sprachlichen und realistischen Unterricht an mittleren und oberen Klassen ländlicher Schulen. Gerold Eberhard/Druck Chr. Senti Chur 1878. Aus Versam/Arezen. G: P. Michael. H 1983, 30

Schreibmaschine der AEG Berlin um 1900. System Kugelkopf, 1 Buchstabetaste und 1 Zwischenraumtaste. Aus Malix/Kapella. E: KGR. H 1983, 33

192

Deutsches Lesebuch für Primarschulen des Kantons Graubünden, 5. Schuljahr. Buchdruckerei Davos AG 1916. G: M. Wick. H 1983, 181

Porträt-Aufnahme von Lehrer Crest Antoni Alig von Surin. 2. Hälfte 19. Jh. Fotografo Duroni Milano. Aus Vrin. E: KGR. H 1983, 250

Porträt-Aufnahme von Lehrer Crest Antoni Alig von Surin. 2. Hälfte 19. Jh. Fotografo D'Avicce Torino. Aus Vrin. E: KGR. H 1983, 251

Bündner Lesebuch für das 4. Schuljahr. Kant. Lesebuch-Kommission/Druck Bischofberger & Co. Chur 1931. Aus Lumbrein. E: KGR. H 1983, 255

Schwarzweisse Schulphoto der Oberschule von Vrin. Photograph Lang Chur 1918. E: KGR. H 1983, 256

Attestat von 1868 in romanischer Sprache für Lehrer Crest Antoni Alig von Surin. Aus Vrin. E: KGR. H 1983, 263

Drittes Schulbuch oder Lesebuch für die obere Klassen der reformierten Volksschulen in Graubünden. Besitzereintrag: L. Coretti. Erziehungsrat Graubünden/Druck G. Hitz Chur 1848. Aus dem Bergell. E: KGR. H 1983, 272

Zweites Schulbuch oder Lesebuch für die mittleren Klassen der reformierten Volksschulen in Graubünden. Erziehungsrat/Druck F. Wassali Chur 1848. Aus dem Bergell (?) E: KGR. H 1983, 273

Deutsches Lesebuch für die unteren Klassen höherer Lehranstalten. Besitzereintrag: L. Coretti. H. Viehoff/Druck Westermann Braunschweig 1869. Aus dem Bergell. E: KGR. H 1983, 274

Deutsches Lesebuch. Besitzereintrag: Lorenz Coretti. K. E. P. Wackernagel/Druck S. G. Liesching Stuttgart 1843. Aus dem Bergell. E: KGR. H 1983, 277

Deutsches Lese- und Sprachbuch für höhere Unterrichtsanstalten. Besitzereintrag: Coretti. J. W. Straub/Druck J. J. Christen Aarau 1862. Aus dem Bergell. E: KGR. H 1983, 278

Deutsches Lesebuch für höhere Lehranstalten. Besitzereintrag: Lorenz Coretti. H. Bone/Druck M. Dumont Köln 1868. Aus dem Bergell. E: KGR. H 1983, 279

Papiermesser mit flachem Holzgriff und Schneideklinge aus Stahl. 1. Hälfte 20. Jh. Aus Küblis. E: KGR. H 1983, 285

Federhalter mit aus Bein geschnitztem Edelweiss und Schreibfeder aus Kupfer. 1. Hälfte 20. Jh. Aus Küblis. E: KGR. H 1983, 286

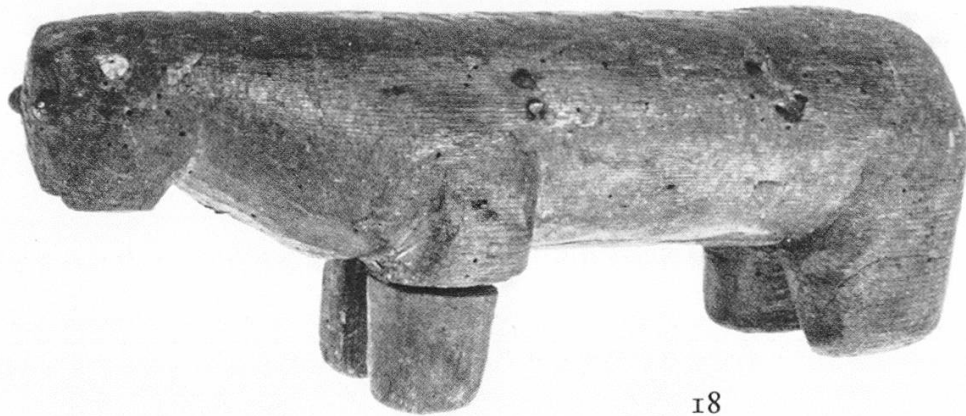
Briefständer mit eiserner Bodenplatte und 2 bogenförmigen Haltern in verschiedener Höhe. 1. Hälfte 20. Jh. Aus Küblis. E: KGR. H 1983, 326

Spielzeug

- 18 Aus einem Stück Holz geschnitzte Spielzeugkuh mit Augen aus Schuhnägeln. 19. Jh. Aus dem Prättigau. E: KGR. H 1983, 172
- Spielkarte mit Aufdruck «Der Schmutz-Barthel», aus einem Würfelspiel. Um 1860. Wahrscheinlich aus Vrin. E: KGR. H 1983, 229
- Spiel Jasskarten der Spielkartenfabrik J. Müller & Co. Schaffhausen. Nach 1914. Aus Küblis. E: KGR. H 1983, 325

Staat und Recht

- Aktie der Firma Amiantes-Asbestgewinnung in Poschiavo. Druck Chr. Skipper & East London 1906. E: KGR. H 1983, 236
- Aktie des Silberbergwerks Impresa Miniera l'argentera von 1854 in Poschiavo. E: KGR. H 1983, 237
- Aktie AG Carlton Hotel in St. Moritz von 1912 mit 6 Coupons. E: KGR. H 1983, 238
- Stammbuch von 1619 des Symon von Prawost. Verschiedene gezeichnete Familienwappen mit handschriftlichen Widmungen. Aus Thusis. E: KGR. H 1983, 333



18

Textilien und Textilgeräte

Fassförmiger Klöpplstock mit Hohlräum für Klöpplhölzer und rundem Holzdeckel. 19. Jh. Gepolsterte Rundung diente als Klöpplkissen. Kerbschnitzerei auf Boden und Deckel. Aus dem Engadin (?) E: KGR. H 1983, 173

Paradehandtuch aus weisser Leinwand mit Weissstickerei und Hohlsaum. Mitte 19. Jh. Aus Thusis. G: P. Hentschel. H 1983, 209

Stickereivorlagen bestehend aus 6 Schablonen aus Kupferblech. 1. Hälfte 20. Jh. Aus Küblis. E: KGR. H 1983, 283

Weisses Serviertuch für Service aus Baumwolle mit eingewobenen roten Streifen. Aus Avers-Cresta. E: KGR. H 1983, 338

2 baumwollene Tischdecken mit weissen und roten Streifen und durchgehendem stilisiertem Blumenmuster. Aus Avers-Cresta. E: KGR. H 1983, 339-340

Handgewobener Laubsack aus sehr starkem, dicht gewobenem Leinenstoff aus selbstgesponnenem Flachs. Aus Scharans. G: U. Balzer. H 1983, 341

In Halbschürze abgewandelte Decke aus weissem Leinenstoff mit Bordüren in Rot, Silber und Gold. Aus Pontresina. G: B. Kellerhals. H 1983, 451

Taufdecke um 1900 aus weissem, rot unterlegtem Baumwolltüll mit bedrucktem Baumwollstoff gefüttert. Aus Pontresina. G: B. Kellerhals. H 1983, 452

Uhren

Turmuhre aus Präz mit 2 Holzrollen, Verbindungsstück zum Zeiger und 1 Holzgewicht. E: KGR. H 1983, 337

Versilberte Taschenuhr mit Schlüssel, separatem Sekundenzeiger und römischen Zahlen. 19. Jh. Aus Scharans. G: U. Balzer. H 1983, 356

Uhrenkette aus Silber mit Karabinerhaken und Ringfederverschluss. 1. Hälfte 20. Jh. Aus Scharans. G: U. Balzer. H 1983, 363

Uhrenkette aus geflochtenem Menschenhaar. Metallteile aus vergoldetem Kupfer. 1. Hälfte 20. Jh. Aus Scharans. G: U. Balzer. H 1983, 364

Uhrenschlüssel aus Messing und Eisen. Messingteil mit kunstvollem Dekor. 2. Hälfte 19. Jh. Aus Scharans. G: U. Balzer. H 1983, 375

Verkehr und Reise

Reisebesteck-Etui aus Holz mit Leder überzogen und Silberbesteck, bestehend aus Gabel und Messer (Löffel fehlt). 19. Jh. Aus Scharans. G: U. Balzer. H 1983, 352

Lederne Reisetasche/Säumertasche mit Messingbügel, Schultergürtel und Gobelin-Stickerei auf der Vorderseite. Anfangs 19. Jh. Aus Andeer. E: KGR. H 1983, 378

Englischer Reitsattel um 1850 mit Nahtverzierungen auf der Pausche sowie Schweifriemen, hergestellt von Thomas Bener Chur. Aus Schloss Ortenstein. E: KGR. H 1983, 517

Waffen

Gewehrgabel aus 8-kantigem Fichtenstab und Beschlägen aus Eisen. Aus Chur. G: Fam. Bener. H 1983, 17

Aus dem vorderen Ende eines Rinderhorns hergestelltes Pulverhorn mit Holzbrettchen als Abschluss und Papierpfropfen auf dem Ausguss. Mit Schwarzpulver gefüllt. 19. Jh. Aus Scharans. G: U. Balzer. H 1983, 355

Schrotbeutel/Kugelbeutel mit Schrotkugeln. Doppelsack aus Leder mit 2 gedrechselten hölzernen Ausgüssen. 19. Jh. Aus Scharans. G: U. Balzer. H 1983, 357

Zinn

Zinnkanne um 1980. Runde Kelchkanne mit herzförmigem Klappdeckel, Bärenkopf als Drücker und Inschrift: Überreicht von der Stadt Bern. Hergestellt in Bern durch Zinngiesser K. Moser. D: Männerchor Chur. H 1983, 316

