

# Schweizerische Skihütten

Autor(en): **Conrad, Jakob / Fahrni, O. / Morf, Hans**

Objektyp: **Article**

Zeitschrift: **Ski : Jahrbuch des Schweizerischen Ski-Verbandes = Annuaire de l'Association Suisse des Clubs de Ski**

Band (Jahr): **11 (1915)**

PDF erstellt am: **22.07.2024**

Persistenter Link: <https://doi.org/10.5169/seals-541601>

## **Nutzungsbedingungen**

Die ETH-Bibliothek ist Anbieterin der digitalisierten Zeitschriften. Sie besitzt keine Urheberrechte an den Inhalten der Zeitschriften. Die Rechte liegen in der Regel bei den Herausgebern.

Die auf der Plattform e-periodica veröffentlichten Dokumente stehen für nicht-kommerzielle Zwecke in Lehre und Forschung sowie für die private Nutzung frei zur Verfügung. Einzelne Dateien oder Ausdrucke aus diesem Angebot können zusammen mit diesen Nutzungsbedingungen und den korrekten Herkunftsbezeichnungen weitergegeben werden.

Das Veröffentlichen von Bildern in Print- und Online-Publikationen ist nur mit vorheriger Genehmigung der Rechteinhaber erlaubt. Die systematische Speicherung von Teilen des elektronischen Angebots auf anderen Servern bedarf ebenfalls des schriftlichen Einverständnisses der Rechteinhaber.

## **Haftungsausschluss**

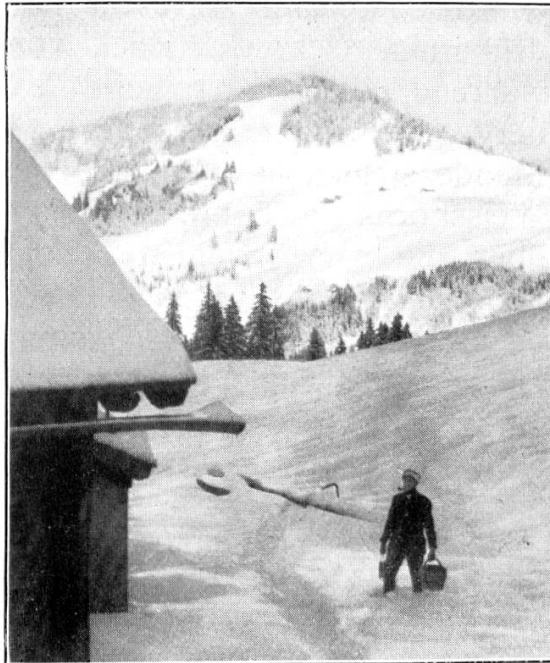
Alle Angaben erfolgen ohne Gewähr für Vollständigkeit oder Richtigkeit. Es wird keine Haftung übernommen für Schäden durch die Verwendung von Informationen aus diesem Online-Angebot oder durch das Fehlen von Informationen. Dies gilt auch für Inhalte Dritter, die über dieses Angebot zugänglich sind.

## Schweizerische Skihütten.

Anm. d. Red. Nachdem im Jahrbuch 1913 ein Verzeichnis der Schweiz. Schutzhütten in den Alpen erschienen ist, die für Skitouristen in Betracht kommen, möchten wir hier nun einen Ueberblick über eigentliche, von unsern Skiklubs erbaute oder gepachtete Skihütten geben, wie sie mehr und mehr in den Alpen oder Voralpen erstehen und für unsre skilaufernde Jungmannschaft zum Bedürfnis werden. Viel ist darin schon geleistet worden, aber mehr noch könnte geschehen! Vielleicht geben diese Beispiele Anregung zu neuen Anläufen. Eine Fortsetzung der Serie ist für den nächsten Jahrgang vorgesehen.

### Rossberghütte des S. C. Altstätten.

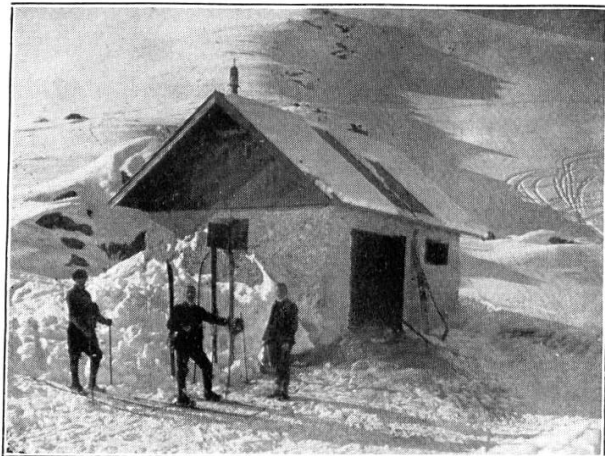
Das nebenstehende Bild ist eine Aufnahme gerade aus unserem Hüttenfenster heraus mit Blick gegen die Föhnern (Westseite). Die *Rossberghütte* liegt auf der Alp gleichen Namens und direkt am Winterwege Weissbad (bezw. Brülisau)-Hohenkasten, von Brülisau in einer Stunde leicht zu erreichen. Ein heimeliges Kachelöfeli spendet darin die nötige Wärme. Eigentümerin ist die Rhodsgemeinde Eichberg, welche diese Sennhütte unserem Klub gratis zur Verfügung stellt.



Morgen auf Rossberg.  
S. C. Altstätten.

### Hütte des S. C. Arosa am Brüggerhorn.

Ein Beispiel, wie eine im Sommer höchst langweilige Bodenverhältnisse — weite, öde Serpentinhalde — bietende Gegend im Winterkleid ungeahnte Reize gewinnen kann, sind die Nord- und Osthänge des Brüggerhorns (2451 m)



Hütte am Brüggerhorn.  
S. C. Arosa.

ob Arosa. Kaum 100 m unterhalb des langgestreckten Gipfels steht hier in einer geschützten Mulde das reizende Hütchen des S. C. Arosa, das einem Dutzend Leute Unterkunft (auch gutes Nachtlager) gewährt und 1<sup>1</sup>/<sub>2</sub> bis 2 St. von der Kirche Arosas entfernt ist. Einige Schritte, und man steht am Rand

der tiefen Schanfiggerfurche mit all' ihren Dörfchen; weiter drüberhin reicht der Blick vom Rhätikon bis zum Tödi, während auf der andern Seite die Gipfel der östlichen Bündnerberge über die Aroserkette herübergucken. In einer halben Stunde steht man auf dem Scheitel des vielbesuchten Arosers Weisshorns (2655 m), in der gleichen Zeit kann man auch über die sanftgewellten Halden der Churer Alpen nach Maran und Arosa abfahren. Ein herrliches Plätzchen für leichte Ausflüge und Uebungsfahrten ist dieses noch viel zu wenig bekannte Skiheim.

### Hütte des S. C. Basel.

*Lage:* Waldenburger Waldwaid (etwa 900 m ü. M.) im Basler Jura, 1<sup>1</sup>/<sub>4</sub> Stunde von Waldenburg entfernt.

*Eigentum:* Die Hütte gehört der Gemeinde Waldenburg und wird jeweilen für die Wintersaison dem S. C. B. unentgeltlich vermietet. Während des Sommers dient sie dem Gemeindevorstand und dessen Familie zur Wohnung.

*Benützung:* Sie ist für unsere Mitglieder ganz unentgeltlich; eingeführte Gäste bezahlen Fr. 1 für Uebernachten. Die Mitglieder des S. C. Waldenburgs entrichten keine Taxe.

<i>Besuch:</i> 1910/11	. . . . .	187 Personen
1911/12	. . . . .	31 »
1912/13	. . . . .	203 »
1913/14	. . . . .	282 »
1914/15	. . . . .	277 »



Hütte des S. C. Basel.

W. Dierks, phot.

Diese Zahlen beziehen sich nur auf die im Hüttenbuch eingeschriebenen Namen; leider schreiben sich viele Besucher trotz Mahnung nicht ein.

*Ausflüge:* Passwang  $1\frac{1}{2}$  – 2 Stunden;

Hauberg-Langenbruck 2 Stunden;

Grellingen über Vogelberg-Ulmet ca. 4–5 St.;

Laufen über Passwang 5–6 St.

## Das Skigelände des Dreibündensteins bei Chur.

Von JAKOB CONRAD, Chur.

Zwischen Rhein und Rabiusa sendet die Stätzerhorn-Gruppe ihre Ausläufer Faulenberg, Dreibündenstein und Pizockel nach Norden vor. Der letztere beherrscht mit seinem bewaldeten Rücken unmittelbar die alte Curia Rhaetorum und blickt mit behaglicher Gelassenheit in die Reb- gelände der bündnerischen «Herrschaft» hinaus. Auf der Ostseite sendet er Maiensässwiesen, Waldgelände und schöne Weiden in bunter Abwechslung ins Churwaldnertal hinunter, um hinwieder gegen die Rheinebene mit einer Reihe von schönen Erkern — den Spontisköpfen (1850 m) — zu prangen. Der Bergrücken hat zwei Gesichter aufgesetzt. So wild er gegen Westen zu dräuen versucht, so einladend und manierlich bietet er dem Besucher seine Ostflanke dar. Hier, in den Churer und Malixer Maiensässen tummelt sich im

Sommer der fröhliche Churer Ausflügler, während im Winter die beschneiten Hänge vom sausenden Ski in allen Richtungen durchfurcht werden.

So ist in den letzten Jahren namentlich das hübsch gelegene *Brambrüesch*\*) zum beliebten Uebungsplatz der sich mehrenden Skifahrerschwärme geworden. Auf seinem sonnigen Plateau hat im Jahre 1908 der junge Skiklub Rhätia in Chur eine einfache Alphütte in einen Unterkunftsraum umwandeln lassen. Als die Hütte die steigende Besucherzahl nicht mehr aufzunehmen vermochte, wurde die Uebersiedlung in einen zweckmässigeren Neubau zur gebieterischen Notwendigkeit. Bündnerische Zähigkeit hat dann alle sich dem gesteckten Ziele entgegenstellenden Schwierigkeiten besiegt.

Heute blickt da oben ein nagelneues Chaletgebäude keck und froh in den Sonnenglanz der schimmernden Winterlandschaft hinaus. - Freundliche Fenster grüssen ins Tal hinab und zwingen das erfreute Auge in den Bann des ringsum in schönster Klarheit erstrahlenden Bergkranzes.



Jb. Conrad. S. C. Rhätia Chur.

Neue Skihütte Brambrüesch.

Gefällig ist namentlich die Aussicht ins Schanfigg. Da wo in zerrissenen Tobeln der vereiste Bergbach in die Tiefe stürzt, wo die fressende Rufe an der spärlichen Matte nagt, wo die schmale Bergstrasse sich geduldig dem Berghang, wie dem trotzigen Tobel anschmiegt, da empfängt der gebräunte Giebel des be-

scheidenen Schanfiggerhauses den Morgen- und Abendkuss des Sonnenstrahls. In stillem Frieden ist Dörfchen um Dörfchen in die blendende Schneedecke gelagert bis hinein zum Strelapass, der im Hintergrunde einsam und verlassen um

\*) Der Name stammt wohl vom romanischen «Pra Ambriesch» (Wiese des Ambrosius).

das versunkene Zeitalter der frohen Säumerglocke trauert. Tief unten im Talgrund aber huscht der geschäftige Wagen der Arosabahn von einem Tunnel in den andern. Von der Terrasse der Skihütte aus wird der Blick gegen Süden vom Glanze des Faulenbergs, des Stätzerhorns und der Umgebung der Lenzerheide angezogen.

Die neue Skihütte erzeigt sich als ein ganz respektabler Bau. Ein grosser Gesellschaftsraum und eine geräumige Küche empfangen uns im Erdgeschoss. Alles einfach, aber gemütlich. Der obere Stock und der Dachraum sind zu bequemen Schlafräumen ausgebaut und für die Aufnahme einer stattlichen Anzahl Gäste eingerichtet. Die Hütte ist vom Herbst an bis gegen Ende Februar alle Tage bewirtschaftet; später nur mehr am Samstagabend und Sonntags. Anmeldungen für Wochentage beliebe man für alle Fälle an Herrn Valentin Battaglia, älter, in Malix zu richten.

Brambrüesch ist von Chur aus über die Churer Maiensässe (Fahrweg bis ins Obersäss) in 2<sup>1</sup>/<sub>4</sub> Stunden, über Chur-Malix in etwa 3 Stunden zu erreichen. Von hier aus gelangt man in einer weiteren halben Stunde in südlicher Richtung zur Malixeralp, um in den breiten Sattel zwischen den Spontisköpfen und dem Dreibündenstein emporzusteigen.



S. C Rhätia Chur.

Blick vom Sattel zwischen Spontisköpfen und Dreibündenstein gegen Calanda.



Im Sattel tut sich auch gegen Westen ein überraschend schönes Landschaftsbild auf. Man hat die Rheinebene zu seinen Füßen, lässt das Auge über Wald und Au des Oberlandes schweifen und begrüsst die zu beiden Talseiten Spalier bildenden Honoratioren der Oberländer Gebirgswelt, einer stattlichen Gesellschaft von Vettern und Basen, alle im Staate des glitzernden Schneekleides. Aus dem Lichtgewebe des Hintergrundes winken die Berneralpen. Am einladendsten erhebt, gerade über dem Oberalppass, das Finsteraarhorn den Finger. In nächster Nähe haftet das Auge begehrlieh an dem Skidorado von Flims und Umgebung.

Vom Sattel weg wird auch die Westseite des Bergrückens allmählich zugänglich. Wir wenden uns nach links dem Dreibündenstein (2176 m) zu, dessen leuchtende Konturen uns über dem welligen Vordergrund der Hühnerköpfe entgegenblenden. In bequemem Anstieg wird nach einer schwachen Stunde die Höhe, und damit der Start für die Abfahrt, erreicht. Wie der Name andeutet, stehen wir hier an historischer Stätte, an der zentralen Grenzmark der drei Bünde des alt fry rhätischen Freistaates. Zu Ehren ihres fünfzigjährigen Bestandes hat hier oben die Sektion Rhätia des S. A. C. im Herbst 1915 einen von ihr gestifteten Denkstein als historisches Wahrzeichen errichten lassen. Der wappengeschmückte etwa zwei Meter hohe Stein befindet sich ungefähr 150 Meter südlicher als der eigentliche Gipfelpunkt.

Auf dem Dreibündenstein wird die Aussicht nach Süd und Nord noch vollständiger und lohnender. Auf eine Detailschilderung müssen wir hier jedoch verzichten.

Nach sattsamem Rundblick erwecken naturgemäss die verschiedenen Abfahrtsmöglichkeiten unsere Neugierde. Wir sind in der Tat vor eine schwierige Wahl gestellt. Folgende Routen führen zu Tal: *a)* Ueber Brambrüesch-Churer Maiensässe nach Chur; *b)* über die Malixeralp (bezw. Brambrüesch) nach Malix; *c)* über die westlich gelegene Alp dil Plaun nach Feldis-Ems; *d)* über die nämliche Alp nach Scheid-Rothenbrunnen und *e)* in süd-östlicher Richtung über Pradaschier nach Churwalden. Von geübteren Skifahrern ist ausserdem auch schon mit Erfolg die Route über den Faulenberggrat nach dem Stätzerhorn (-Lenzerheide oder -Parpan) ausgeführt worden, doch ist diese Route — so bequem sie im Sommer auch ist — im Winter der steilen Hänge wegen



S. C. Rhätia Chur

Blick von der neuen Brambrüeschhütte gegen Stätzerhorn.

gefährlich und nicht ratsam. Geplant, aber noch nicht ausgeführt, ist übrigens eine Weganlage Dreibündenstein-Stätzerhorn. Weil von den Abfahrten die Rede ist, mag hier noch Erwähnung finden, dass die Strasse Malix-Chur bei Schlittweg eine belustigende Abfahrt auf Ski bis zur Ober- oder Brücke in Chur gestattet.

Wir wollen nicht schliessen, ohne darauf hingewiesen zu haben, dass sich ein Abstecher ins Gebiet des Dreibündensteins, als bestgelegene Trainings- und Aussichtstour, auch für solche Champions des Skisports verlohnt, deren Ehrgeiz nur durch grössere Taten in schwierigerem Gelände befriedigt werden kann. Dank der verschiedenen Abfahrtsmöglichkeiten lassen sich von hier aus alle Anschlüsse nach den bekannteren Sportsgebieten Graubündens ohne erhebliche Zeitopfer sichern.

### Unterstandshüttchen auf Crap Sogn Gion

des S. C. Flims und Waldhaus-Flims.

Sie steht auf 2240 m unter dem östlichen Gipfel des Crap S. Gion und soll, da dieser Bergrücken mit seinem grossartigen Skigebiet sowohl von Ilanz als von Flims aus leicht in einer Tagestour zu erreichen ist (4–5 St. von Flims über Runca-Plaun da Laax), lediglich als Schutz vor



dem Wind und zur Rast dienen. Aus Trockenmauer mit Schindeldach aufgeführt, wird sie in ihrer inneren Einrichtung zur Zeit noch ergänzt. Die Hänge gegen Crap Masegn hinauf oder in die Alp de Fallera hinunter bieten famose Uebungsgelegenheit, bekannt ist aber die schöne Abfahrt nach Fellers.



M. Baiter, phot.

Crap S. Gionhütte des S. C. Flims.

### Schwarzbühelhütte (1670 m)

des Sportklub Ragaz.

*Standort:* Ragazeralp (Pardiel).

*Besitzer:* Sportklub Ragaz.

Matratzenlager und Decken für 12 Personen, Kochherd und Geschirr, Brennholz.

*Zugang:* Von Ragaz in 3 Stunden über Alpweg-Pata-duris-Pardiel-Untersäss- (1193 m) Mittelsäss. Rote Wegmarkierung.

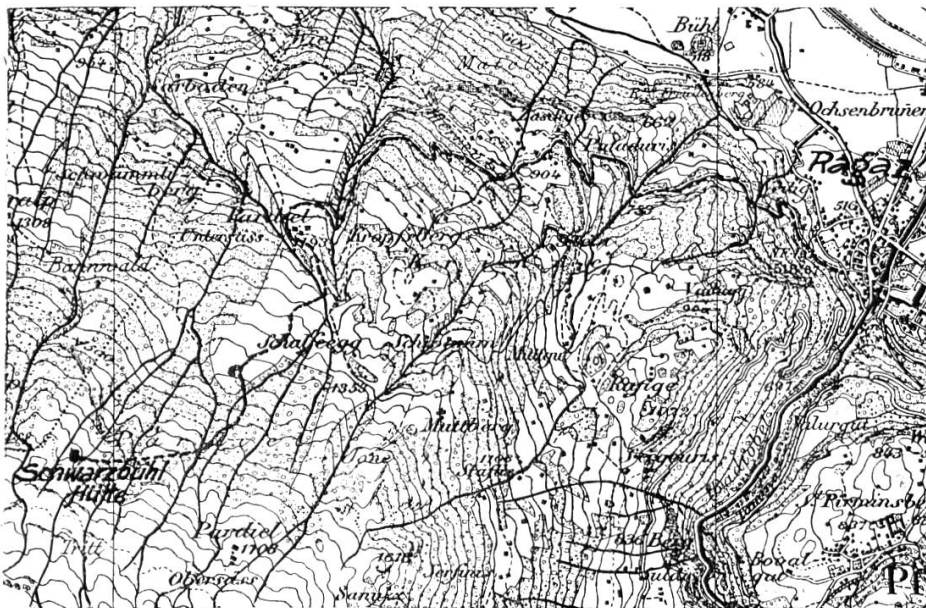
*Hüttentaxe:* Fr. 1 pro Nacht und pro Person, Brennholz inbegriffen.



Die Schwarzbühlhütte.

Für die Skiclubs des S. S. V. und Sektionen des S. A. C. kann die Hütte auf Verlangen reserviert werden. (Anmeldungen: 14 Tage vor Antritt der Tour).

*Besteigungen:* Piz Sol 5 St.; Vasanekopf 1 $\frac{1}{2}$  St.; Schösslikopf 1 $\frac{1}{2}$  St.; Tagweidlikopf 2 St.; Neue Piz Solhütte des S. A. C. (am Wangsersee) 1 $\frac{1}{2}$  St.



## Die Skihütten des Alpinen Skiklub St. Gallen.

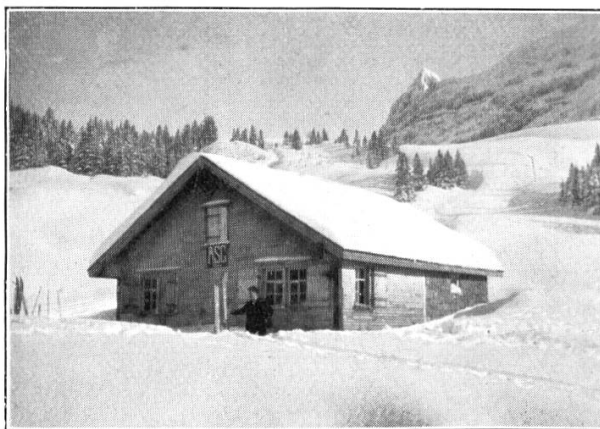


Hochstoffelhütte.  
Alpiner S. C. St. Gallen.

1. *Hochstoffelhütte*, 1350 m hoch gelegen, auf Fähnern (Alpstein), 20 Plätze, seit 1908 vom A. S. C. St. Gallen gepachtet, heizbar, Schlüssel beim A. S. C., Restaurant z. «Krug», St. Gallen. Zugang von Appenzell oder Station Steinegg der Sämtisbahn. Bei Steinegg verlässt man die Strasse und

steigt auf dem sanften Nordwestrücken der Fähnern bis zum Plateau etwa 150 m unterhalb des Gipfels, dann in östlicher Richtung, teilweise auf steilem Waldwege auf ein zweites kleineres Plateau, dem Standort der Hütte. Von Steinegg zur Hütte ungefähr 2 Stunden. Touren: Fähnernspitz, Kamor 1750 m, Hoher Kasten 1798 m, mit schöner Abfahrt über Kamoralp zur Fähnernlücke, von dort entweder zum Ruhsitz und Abfahrt nach Brülisau, oder zurück zur Hütte und von da prächtige Abfahrt nach Steinegg-Appenzell. Bei genügend Schnee kann die Abfahrt auch nach Oberriet im Rheintal erfolgen.

2. *Streuhütte*, 1244 m hoch gelegen auf Schwägalp (Alpstein), 12 Plätze, sowie genügend Plätze im nahen Heustall, seit 1908 vom A. S. C. St. Gallen gepachtet, kein Holz, Schlüssel beim A. S. C., Restaurant zum «Krug», St. Gallen, gut geschlossenes Touristenzimmer



Streuhütte.  
Alpiner S. C. St. Gallen.

mit Pritsche für 4 Mann, genügend Decken. Zugang von Urnäsch, Station der Appenzeller-Bahn, auf der Strasse nach dem hintern Rossfall, von hier verfolgt man das Strässchen Richtung Kräzerli bis Steinfluh, dann links abzweigend durch Waldpartien über Aueli zu den Tannenhütten. Die Streuhütte liegt nördlich von P. 1244. Touren: Kronberg 1666 m, Stockberg. Uebergänge: Kammhalde-Potersalp-Weissbad, Risipass-Toggenburg. Abfahrt gleich wie Aufstieg, oder über Kräzerli. Die Schwägalp ist speziell im Vorwinter als Uebungsgelände sehr zu empfehlen. Von Urnäsch zur Hütte 2—2 $\frac{1}{2}$  Stunden.

3. *Gaiserhütte*, 1465 m hoch gelegen, auf Furgglenalp (Alpstein), seit 1911 vom A. S. C. St. Gallen gepachtet, 20 Plätze, heizbar und Kocheinrichtung, Schlüssel beim A. S. C., Restaurant zum «Krug», St. Gallen. Zugang von Appenzell resp. Weissbad (Station der Säntisbahn) über Brülisau, Brühltoibel nach Säntiseralp, vom Säntissersee über den Bach zu den Hütten links am Waldrand (südwestlich). Dann durch den Wald hinan, stets in südwestlicher Richtung auf Furgglenalp. Skitouren: Altmann 2438 m (mit Ski bis zum Sattel), schöne Abfahrt über Hädern zum Fählensee, Roslenfirst und Mutschen, mit gleicher Abfahrt. Uebergänge: Zwinglipass-Wildhaus (statt Sommerroute ist der Abstieg vom Mutschensattel-Teselalp zu empfehlen), Säntisalp-Meglisalp-Säntis. Die Abfahrt von der Hütte erfolgt in der Aufstiegsroute zum Säntissersee und von da östlich zur Solalp und Ruhsitz, mit Abfahrt nach Brülisau. Von Appenzell zur Hütte 3 $\frac{1}{2}$ —4 Stunden.

Alle drei Hütten sind reichlich mit Decken, Holzschuhen usw. versehen.

### Touren im Gebiete der Skihütte des Skiklub der Sektion Blüemlisalp S. A. C. Thun.

Von O. FAHRNI.

*Karten:* Siegr. Atl. Blatt 366 (Boltigen) für Hütte und Umgebung. Für die weitere Umgebung die Blätter Nr. 367 und 462.

*Standort der Hütte:* Bei «Hinter Lampern» am südwestlichen Fusse des Lampernhubels ca. 1—1 $\frac{1}{4}$  St. von der Station Oberwil im Simmental. Von der Station auf

schmalem Fussweg zum «Heidenweidli» an der Simme hinab. Nun über die hölzerne Brücke und jenseits sofort scharf links haltend aufwärts. Weiter oben, oberhalb der Hänge, welche zur Simme hinabfallen, führt der Weg wieder rechts zum «Silberbühl» P. 1003. Von hier längs dem Westhang des Lampernhubels, oder vielmehr um diesen herumgehend gelangt man, bei den Häusern von «Langacker» vorbei, auf den Rossberg.

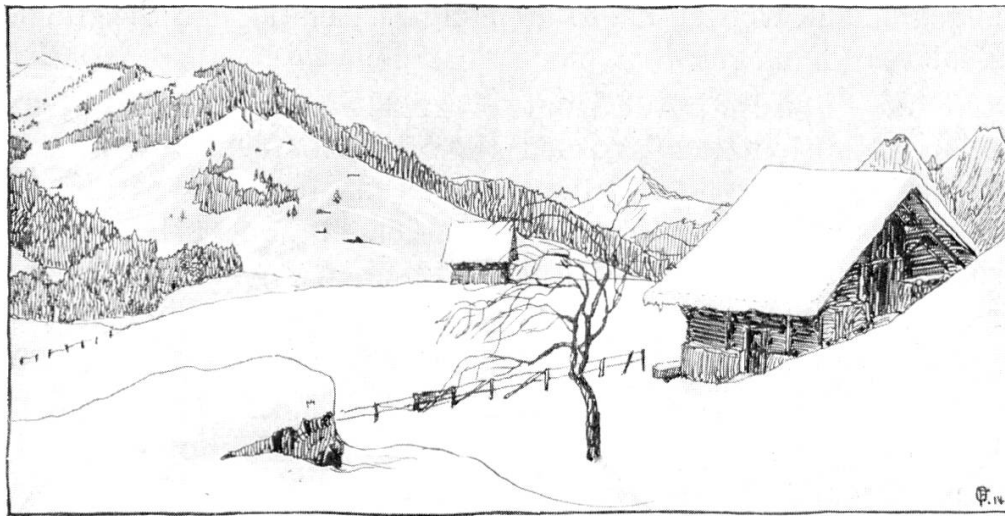
Die Hütte ist von hier nicht sichtbar. Man geht nach Passieren des ersten Zaungatters, bevor man auf das grosse Plateau des Rossberges kommt, sofort stark links, durchschreitet ein zweites Gatter und erreicht so die Hütte. (Dieselbe ist in der Karte angegeben bei H von Hinter-Lampern).

Der Schlüssel ist bei Posthalter Kunz im Heidenweidli zu erheben. Es haben sich alle Besucher in eine daselbst aufliegende Kontrolle einzutragen zur Orientierung später nachkommender Partien. Wasser ist etwa 80 m nordwestlich der Hütte, gutes Quellwasser in einem grossen Kasten im Boden. Holz ist im Stalle. Die Hütte bietet Platz für 12 Personen und ist mit Woldecken, Inventar und Holz genügend versehen.

*Tarif.* Mitglieder des S. A. C. bezahlen für Benützung der Hütte pro Nacht einschliesslich Holzverbrauch 50 Cts., Nichtmitglieder Fr. 1. Für Benützung von nur einem Tag ohne Uebernachten ist die gleiche Taxe zu entrichten.

*Touren:* Buntelgabel 1951 m. Sehr schöner Aussichtspunkt und prächtige Abfahrten. Von der Hütte in südwestlicher Richtung über Kaltbrunnenweid, Ankersböden zur Hütte im Schwendi, dann dem Oeibach entlang hinauf und denselben über das *zweite* Brücklein überschreitend zur Grubenalp 1431 m. Von hier südöstlich zu einer Waldlücke hinauf und jenseits in den Kessel, in welchem sich die beiden von «Auf der Noth» herabkommenden Bäche vereinigen, hinunter. Diesen Kessel kann man auch erreichen, indem man von der untern Grubenhütte nicht zu den obern hinaufgeht, sondern einen steilen Weg längs dem Bache benützt (ca. 5 Min. kürzer). Von hier steigt man den langen Hang in südöstlicher Richtung hinauf, überschreitet nach ca. 20 Min. den Bach linkerhand und erreicht nach weitem 30—40 Min. den P. 1860 im Kamme nördlich der Buntelgabel. Die letzten 30 m unter dem Sattel sind steil und





Thuner Skihütte bei Oberwil im Simmental (mit Niederhorn).

immer verweht, man trägt am besten die Ski hinauf. Von dieser Einsattlung erreicht man den Punkt 1942 in  $\frac{1}{4}$  St. und den Felsgrat der Buntelgabel in einer weitem Viertelstunde. Hütte-Buntelgabel 3—4 St., bei ganz guten Verhältnissen  $2\frac{1}{2}$  St. Die Abfahrt geht auf gleichem Wege vor sich. Vom Fusse der Buntelgabelfelsen fährt man in die Mulde nördlich denselben (P. 1764) hinunter und steigt wieder zum Sattel 1860 hinauf. Die Abfahrt vom Sattel zur Hütte ist sehr schön (Buntelgabel-Hütte ca.  $1\frac{1}{2}$  St.).

2. Buntelgabel-«Auf der Noth»-Bunfalalp. Wie bei 1 auf P. 1942 der Buntelgabel. Von hier Abfahrt zum P. 1839 hinunter und Aufstieg auf den breiten Rücken von «Auf der Noth» (1940 m). Abfahrt westwärts auf die Bunfalalp (1878 m). Die Abfahrt von hier zur Hütte, resp. Grubenalp, ist sehr interessant durch teilweise kupiertes Terrain, ist aber bei Lawinengefahr oder sehr grossem Neuschnee-fall nicht ratsam. Von den Hütten der Bunfalalp fährt man zum Bettelwegli hinunter und folgt dann dem Talgrund bis zur Grubenalp. Beim Bettelwegli ist das Terrain etwas kupiert, aber nicht verirrlich. Ein steiler Abbruch wird auf dem Hange rechts (im Sinne der Abfahrt) umgangen. Oberhalb der Ritzlihütte ist ein steiler Hang, an welchem sich bei vielem Neuschnee Rutsche bilden könnten. Sonst ist diese Abfahrt ganz ungefährlich. Buntelgabel mit Uebergang zur Bunfalalp ist das Schönste, was von der Hütte

aus gemacht werden kann. Buntelgabel-Hütte in 2 St. (ohne Rasten).

3. Turnen. Auf Route 1 zum Sattel P. 1860. Jen-  
seits Abfahrt in den grossen Kessel südöstlich davon und  
durch ein kleines Waldstück, etwas ansteigend, zur Hütte  
im Ramsei (1743). Von hier über den langen Verbindung-  
rücken zum Fusse des Turnen und über dessen Westhänge  
zum Steinmann, 4–4½ St. von der Hütte. Abfahrt auf  
gleichem Wege, oder nach Rinderalp und Tschuggen hinunter.

4. Niederhorn (2080). Von der Hütte in südwest-  
licher Richtung zu den Hütten von Wolfenschüpfen hinauf,  
dann direkt auf den Kamm und über denselben auf den  
Hauptkamm. Das erste grössere Waldstück im Grat wird  
auf der rechten Bergseite umgangen und der Grat bei der  
Hütte «Seitengrat» (1548) wieder erreicht. Nun wird der  
Kamm nicht mehr verlassen, mit Ausnahme einer Stelle kurz  
vor der Vereinigung des Seitengrates mit dem Grate, welcher  
von der vorderen Niederhornalp heraufkommt. Man muss  
auf die manchmal 6–10 m weit ausladenden Gwächten  
aufpassen. Hütte-Niederhorn 4–6 St., je nach Verhält-  
nissen. Abfahrt auf gleicher Route zur Hütte zurück oder  
besser zur Obergestelenalp hinunter. Vom Gipfel in süd-  
westlicher Richtung durch eine breite Kehle, unten rechts-  
haltend zum Sattel zwischen Niederhorn und Bunschlergrat.  
Man kann weiter durch diese Kehle direkt nach Obergestelen  
abfahren, doch ist die andere Route vorzuziehen. Vom  
vorerwähnten Sattel zur Luglenalphütte (1910) und direkt  
ostwärts zur Obergestelenalp. Von hier hat man zwei Wege.  
Entweder: *a)* durch den Mäniggrund nach Oei-Diemtigen  
oder *b)* über Seeberg-Frohmatgrat nach Zweisimmen.

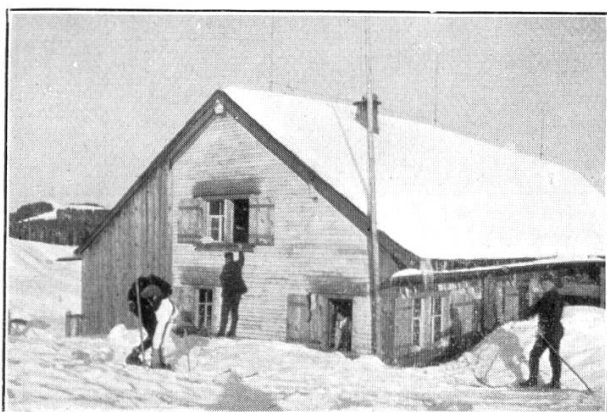
Beides sind sehr schöne Touren, letztere bei Föhn  
oder Neuschneefall sehr unsicher.

*a)* Von den Obergestelenhütten zur Untergestelenalp.  
Bevor man zu den beiden Hütten kommt, rechts halten  
über den Bach zur Unter-Mänigenhütte. Von hier Abfahrt  
über sanft geneigte Hänge zu einem grössern Talboden  
(Quote 1512), dann immer längs der Talsohle nach Flüh-  
schwand-Zwischenflüh.

*b)* Von der Obergestelenalp zu P. 1926 der Seeflüh,  
Abfahrt zum Seeberg-Seelein. Nun über Stieren-Seeberg

(wobei man gut tut, sich näher an das Seehorn zu halten), auf den Sattel zwischen Kumigalm und Frohmattgrat. Auf diesen selbst. Abfahrt nach Gammerschaf und Aufstieg zur Ober-Mädlihütte (1829). Die Abfahrt von hier über Unter-Mädli und Gerstern nach Zweisimmen ist sehr schön. Die ganze Tour von der Hütte nach Zweisimmen ist bei guten Verhältnissen in 8 Stunden zu machen.

### Die Skihütten des S. C. Winterthur.



Stotzweidhütte (mit Regelstein).  
S. C. Winterthur

*Stotzweidhütte* 1193 m, 1½ St. von Station Ebnat-Kappel. Sennhütte gemietet und eingerichtet von einer *Unterabteilung* des Skiklub Winterthur. Küche, Wohnräume und Pritschenlager für 10 Personen.

Ausflugspunkte für Skiläufer: Regelstein 1300 m, Tanzboden

1450 m, Speermürli 1750 m.



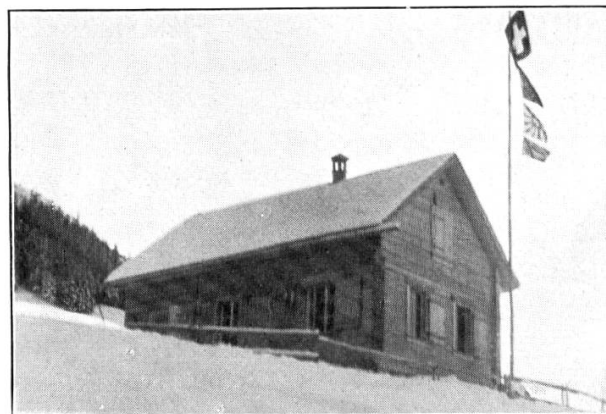
In der Stotzweidhütte.  
S. C. Winterthur.



Stangenhütte (links hinten Säntis, rechts Churfirsten).  
Ski-Club Winterthur.

*Stangenhütte* 1050 m, 1 $\frac{1}{4}$  St. von Station Ebnet-Kappel. Wohnhaus gemietet vom Skiklub Winterthur. Küche, Wohnzimmer und Heulager für 8—10 Personen.

Ausflugspunkte für Ski: Regelstein 1300 m, Tanzboden 1450 m, Speermürli 1750 m.



Skihütte des S. C. «Aspa» Zürich.