

Herbstexkursion in den Aargau am 28. Sept. 1958

Objekttyp: **AssociationNews**

Zeitschrift: **Unsere Kunstdenkmäler : Mitteilungsblatt für die Mitglieder der Gesellschaft für Schweizerische Kunstgeschichte = Nos monuments d'art et d'histoire : bulletin destiné aux membres de la Société d'Histoire de l'Art en Suisse = I nostri monumenti storici : bollettino per i membri della Società di Storia dell'Arte in Svizzera**

Band (Jahr): **9 (1958)**

Heft 3

PDF erstellt am: **22.07.2024**

Nutzungsbedingungen

Die ETH-Bibliothek ist Anbieterin der digitalisierten Zeitschriften. Sie besitzt keine Urheberrechte an den Inhalten der Zeitschriften. Die Rechte liegen in der Regel bei den Herausgebern.

Die auf der Plattform e-periodica veröffentlichten Dokumente stehen für nicht-kommerzielle Zwecke in Lehre und Forschung sowie für die private Nutzung frei zur Verfügung. Einzelne Dateien oder Ausdrucke aus diesem Angebot können zusammen mit diesen Nutzungsbedingungen und den korrekten Herkunftsbezeichnungen weitergegeben werden.

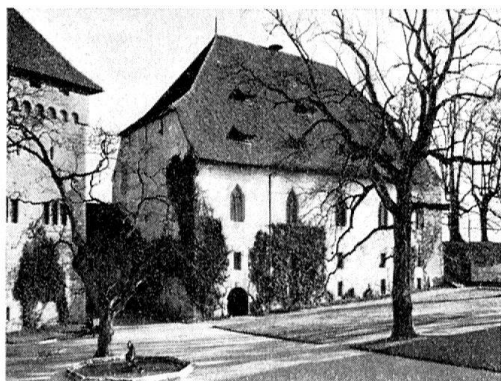
Das Veröffentlichen von Bildern in Print- und Online-Publikationen ist nur mit vorheriger Genehmigung der Rechteinhaber erlaubt. Die systematische Speicherung von Teilen des elektronischen Angebots auf anderen Servern bedarf ebenfalls des schriftlichen Einverständnisses der Rechteinhaber.

Haftungsausschluss

Alle Angaben erfolgen ohne Gewähr für Vollständigkeit oder Richtigkeit. Es wird keine Haftung übernommen für Schäden durch die Verwendung von Informationen aus diesem Online-Angebot oder durch das Fehlen von Informationen. Dies gilt auch für Inhalte Dritter, die über dieses Angebot zugänglich sind.

HERBSTEXKURSION IN DEN AARGAU AM 28. SEPT. 1958

Programm siehe Beilage



Lenzburg

spätgotischen Türmen. – *Kreuzgang*, erbaut 1534, mit dem größten einheitlichen Zyklus von Kabinettscheiben, gestiftet von den eidgenössischen Ständen, von Klöstern, Städten, geistlichen und weltlichen Herren, geschaffen zumeist von Karl von Egeri um 1554/58, wieder eingebaut 1957.

BREMgarten. *Muttergotteskapelle* mit spätgotischen Wandmalereien aus dem dritten Viertel des 15. Jhs., über 30 Szenen; 1957 entdeckt, 1958 restauriert.

SCHLOSS LENZBURG. Von der Stadt Lenzburg und dem Staat Aargau 1956 erworben, zugänglich seit 1957. – Als Sitz der Grafen von Lenzburg zu Beginn des 11. Jhs. erbaut, nach 1173 in der Hand der Stauer, der Kiburger und der Habsburger, von 1442 bis 1798 bernischer Landvogteisitz, dann aargauische Domäne, ab 1860 Privatbesitz Wedekind, Jessup, Ellsworth. – Umfangreiche Höhenburg, ursprünglich mit zwei Türmen und Palas, seit dem 14. Jh. Ausbau zur geschlossenen Randhausanlage mit gotischem Ritterhaus (14. Jh./1508), spätgotischer Landvogtei, barocken Bastionen und Toranlagen (17. Jh.) und neuerer antiquarischer Ausstattung (Jessup und Ellsworth).



SCHLOSS WILDEGG. Habsburgische Anlage, wohl frühes 13. Jh., mit der Habsburg selber und der Brunegg die Sicherung des «Landes im Eigen» bildend. Im 14. Jh. Eigentum der Hallwil, von 1484 bis 1912 ununterbrochen Sitz der Familie Effinger, 1912 von Julie von Effinger der Eidgenossenschaft zuhanden des Landesmuseums vermacht. – Mittelalterlich: Bergfried und anliegender Palas, mit nördlichem Ökonomiebau und südlichem Zwinger. Nach Brand 1552 spätgotischer wohnlicher Wiederaufbau, um 1700 Umbau zum Patriziersitz barocken Stiles. Nach 1917 Einrichtung zum Museum mit Effingerschem Mobiliar und Beständen des Landesmuseums.

Muri

EXCURSION D'AUTOMNE LE 28 SEPT. 1958

Programme voir annexe

MURI. Abbaye bénédictine fondée par les Habsbourg en 1027. Consécration de la partie romane en 1064. Restauration 1953–1957.

Eglise conventuelle avec éléments de style roman à l'est (chœur, crypte, transept), voûte du chœur en gothique tardif (1534), stalles vers 1650–1658 (S. Bachmann), octogone baroque, de 1695–1697 (G. Betini, F. A. Giorgioli), riche décor rococo dès 1745 (M. Baisch, J. N. Spiegel, F. J. Spiegler, J. J. Hoffner) et tours de styles roman et gothique tardif. – *Cloître*, édifié en 1534 et contenant la plus importante série originale de vitraux armoriés. Donateurs: cantons, couvents, villes, seigneurs ecclésiastiques et laïques. La plupart des vitraux a été exécutée par Karl von Egeri, vers 1554–1558. Remise en place en 1957.



Wildegger

BREMGARTEN. *Chapelle de la Vierge* avec peintures murales, de style gothique tardif, comprenant plus de 30 motifs. Troisième quart du XV^e siècle. Découvertes en 1957, ces peintures furent restaurées l'année suivante.

CHATEAU DE LENZBOURG. Acquis par la ville de Lenzbourg et le canton d'Argovie en 1956. Accessible dès 1957. – Siège des comtes de Lenzbourg, édifié au début du XI^e siècle, passe après 1173 aux mains des Hohenstaufen, des Kibourg, puis des Habsbourg; de 1442 à 1798, résidence des baillis bernois, puis domaine du canton d'Argovie; dès 1860, propriété des familles Wedekind, Jessup, Ellsworth. – Vaste ensemble féodal, comprenant à l'origine deux tours et un corps d'habitation; dès le XIV^e siècle, enceinte fermée; demeure des chevaliers, gothique (XIV^e siècle/1508), la résidence baillivale, gothique tardif, les bastions et les portes, de style baroque (XVII^e siècle).

CHATEAU DE WILDEGG. Fortification de la place par les Habsbourg, au début du XIII^e siècle probablement. Défendait, avec les châteaux de Habsbourg et de Brunegg, le domaine patrimonial de la famille. Possession des Hallwil au XIV^e siècle. De 1484 à 1912, sans interruption, résidence de la famille Effinger. En 1912, Julie d'Effinger en fait don à la Confédération (pour le Musée national). – Donjon avec corps d'habitation contigu, dépendance et mur d'enceinte du moyen âge. Reconstruction des parties habitables, en gothique tardif, après l'incendie de 1552. Transformation en une résidence patricienne, de style baroque, vers 1700. Dès 1917, aménagement d'un musée à l'aide du mobilier de la famille Effinger et du Musée national.



Bremgarten