

Localisation d'une cause de rayure

Autor(en): **Guimbertaud, G.**

Objektyp: **Article**

Zeitschrift: **Schweizer Film = Film Suisse : offizielles Organ des Schweiz. Lichtspieltheater-Verbandes, deutsche und italienische Schweiz**

Band (Jahr): **4 (1938)**

Heft 62

PDF erstellt am: **22.07.2024**

Persistenter Link: <https://doi.org/10.5169/seals-733335>

Nutzungsbedingungen

Die ETH-Bibliothek ist Anbieterin der digitalisierten Zeitschriften. Sie besitzt keine Urheberrechte an den Inhalten der Zeitschriften. Die Rechte liegen in der Regel bei den Herausgebern. Die auf der Plattform e-periodica veröffentlichten Dokumente stehen für nicht-kommerzielle Zwecke in Lehre und Forschung sowie für die private Nutzung frei zur Verfügung. Einzelne Dateien oder Ausdrucke aus diesem Angebot können zusammen mit diesen Nutzungsbedingungen und den korrekten Herkunftsbezeichnungen weitergegeben werden. Das Veröffentlichen von Bildern in Print- und Online-Publikationen ist nur mit vorheriger Genehmigung der Rechteinhaber erlaubt. Die systematische Speicherung von Teilen des elektronischen Angebots auf anderen Servern bedarf ebenfalls des schriftlichen Einverständnisses der Rechteinhaber.

Haftungsausschluss

Alle Angaben erfolgen ohne Gewähr für Vollständigkeit oder Richtigkeit. Es wird keine Haftung übernommen für Schäden durch die Verwendung von Informationen aus diesem Online-Angebot oder durch das Fehlen von Informationen. Dies gilt auch für Inhalte Dritter, die über dieses Angebot zugänglich sind.

Localisation d'une cause de rayure.

Il sera facile de localiser cet endroit, si l'on a, à sa disposition, de la bande vierge n'ayant jamais passé dans un projecteur.

Il suffira d'en charger quelques mètres sur l'appareil. Faire dérouler ensuite quelques mètres et arrêter. La bobine réceptrice aura été remplacée par un noyau sans joues. Vous prendrez ce noyau et vous examinerez la bande qui y est enroulée. Si elle porte des traces de rayures ou de maculations, il vous sera facile d'en découvrir l'origine en déchargeant soigneusement chaque organe en commençant par le bas, c'est-à-dire: étouffoir inférieur, tambour enrouleur inférieur, tambour d'entraînement sonore, fenêtre sonore, etc...; en examinant la bande après chaque organe et en suivant la rayure. Vous trouverez un point où celle-ci s'arrête net. Vous trouverez ainsi facilement le défaut en reportant la bande sur l'organe douteux. G. Guimbertaud.

Nouveaux Progrès de la Télévision.

Le bulletin R.C.A. Review annonce dans son numéro de janvier un nouveau tube de télévision, destiné à l'obtention d'images à grand contraste et à haute définition, construit au laboratoire Camden de R.C.A.

C'est un tube cathodique à vision directe de 1 m. 44 de longueur et 77 centimètres de diamètre. Le maximum de brillance de l'image est situé aux environs de 10.000 volts pour une brillance de 100 bougies (candles américaines) par pied carré.

Le balayage est de 400 lignes horizontales.

Dans l'opération de balayage 80 % du temps est utilisé à la formation de l'image et 20 % pour l'extinction et le retour.

On a adopté pour le tube considéré dans les hautes lumières de l'image 40 candles par pied carré, cette image brillante permet la projection dans une pièce bien éclairée, dans une pièce obscure, cette projection est beaucoup trop brillante.

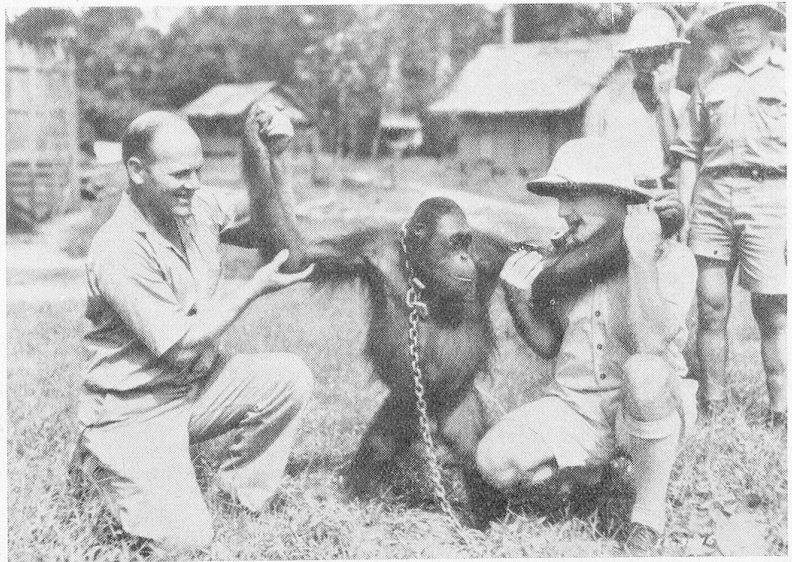
Pour un écran de 60 cent. sur 45 il faut 25 m. a. sous 10.000 volts, pour 40 candles par pied carré on n'a besoin que de 6 m.a. pour la même tension.

Pour une brillance dite standard S.M.P.E. de 14,6 candles on tombe à 2 m.a. pour 10.000 volts.

Le tube est construit en Pyrex et est contenu dans une gaine métallique, une pompe à huile à vide est connectée au tube, la glace expérience de vision est convexe et a environ 50 millimètres d'épaisseur, cette épaisseur est rendue nécessaire par la pression atmosphérique.

La glace de vision est travaillée optiquement comme une glace de télescope, mais l'image ne se forme pas sur cette glace, un écran plat reçoit la matière photo sensible, on obtient ainsi un meilleur contraste de l'image.

La Société Dumont vient, elle aussi, de construire un tube de grande dimension de



«BORNEO», le dernier film réalisé par Mr. et Mme. Martin Johnson, pour la 20th Century-Fox.

31 centimètres de diamètre, à écran courbe, dit modèle 144-To-T., qui travaille sous 6.000 volts.

L'écran donne une image de 30 centimètres de côté, longueur du tube 65 cent.

Lumière de l'écran verte, ou blanche, suivant demande. (Cin. Fr.)

Télévision en couleurs.

La «Baird Company» a donné au Dominion Theatre une démonstration de télévision en couleurs. La transmission venait de la tour Sud du Crystal Palace et était faite par «sans fil» au lieu que toutes les expériences précédentes avaient été faites par câble. Les images étaient parfaitement visibles de toutes les parties de la salle qui a une contenance de 3.000 personnes.

La diffusion se faisait sur 120 lignes, avec moyens mécaniques à la fois au poste émetteur comprenant un tambour portant vingt miroirs inclinés sous des angles différents et tournant à 6.000 tours-minute; au récepteur, il y a le même dispositif, mais le tambour a 30 cm. de diamètre au lieu de 20 à l'émetteur. L'écran a 3 m. 65 sur 2 m. 75.

Warner Bros.

organise un grand concours

En hommage à son vice-président, Monsieur Sam E. Morris, qui célébrera en mai prochain ses trente années d'activité dans l'industrie cinématographique, la Société Warner Bros. organisera un grand concours entre tous ses agents du monde entier.

Le but de ce concours, qui durera du 1er au 28 mai, est d'obtenir un chiffre d'affaires record pendant cette période.

Nul doute que les Directeurs de salles qui sont nos lecteurs assidus ne tiennent à favoriser la réussite de cette importante et intéressante compétition.

Annuaire de la Cinématographie suisse 1938

Le Film-Press-Service de Genève, que dirige avec compétence M. Arnold Keller, nous envoie l'Annuaire de la Cinématographie suisse, édité pour la première en 1938. Divisé en quatre parties, il donne tous les renseignements utiles à qui veut connaître la vie du cinéma en Suisse. M. Bech, fait l'historique, depuis 1928, de l'Association Cinématographique suisse romande, tandis que M. Josef Lang esquisse celui de l'Association suisse-allemande. Suit un état des salles de toute la Suisse et des maisons de location de films, avec la liste des films qu'elles ont en distribution. La quatrième partie contient des renseignements d'ordre pratique et la liste des journaux et revues ayant une rubrique régulière de cinéma.

La formule très moderne de cet annuaire fait honneur à ses éditeurs. Souhaitons qu'un entier succès réponde à leurs efforts et que tous les exploitants, loueurs, journalistes et amateurs de cinéma l'acquiescent sans délai pour l'avoir à portée de main, puisqu'il leur est indispensable.

Est en vente, au prix de 3.50 fr. pour les membres de l'Association cinématographique suisse romande au Film-Press-Service, 30, rue Voltaire, Genève.

La vie d'Emile Zola.

Warner Bros. informe ses clients que l'Académie des Arts et Sciences Cinématographiques vient de décerner sa suprême récompense à «La vie d'Emile Zola», proclamé le meilleur film de l'année par le sévère jury de cette assemblée.

CINÉGRAM S.A. Genève

3, rue Beau-Site - Tél. 22.094

Prise
de vues

Bild-
Aufnahmen