

Zeitschrift: Mitteilungsblatt / Keramik-Freunde der Schweiz = Revue des Amis Suisses de la Céramique = Rivista degli Amici Svizzeri della Ceramica
Herausgeber: Keramik-Freunde der Schweiz
Band: - (1961)
Heft: 53

Anhang: Tafel I - VIII

Nutzungsbedingungen

Die ETH-Bibliothek ist die Anbieterin der digitalisierten Zeitschriften. Sie besitzt keine Urheberrechte an den Zeitschriften und ist nicht verantwortlich für deren Inhalte. Die Rechte liegen in der Regel bei den Herausgebern beziehungsweise den externen Rechteinhabern. [Siehe Rechtliche Hinweise.](#)

Conditions d'utilisation

L'ETH Library est le fournisseur des revues numérisées. Elle ne détient aucun droit d'auteur sur les revues et n'est pas responsable de leur contenu. En règle générale, les droits sont détenus par les éditeurs ou les détenteurs de droits externes. [Voir Informations légales.](#)

Terms of use

The ETH Library is the provider of the digitised journals. It does not own any copyrights to the journals and is not responsible for their content. The rights usually lie with the publishers or the external rights holders. [See Legal notice.](#)

Download PDF: 18.03.2025

ETH-Bibliothek Zürich, E-Periodica, <https://www.e-periodica.ch>

. 883 .

Soj füll gebohren Soj geffend
Ihre Cammer-Rath

Hiermit solget der Aufsatz zu verstehen
aus Vorigen Aufs. oder Ihre Wohlthätigkeit
das Gold silb. & geben solches wieder
zu beschreiben strecken werden/waist

11. p. 45. r.

beruht auf Gold, Silber, Kupfer, Zinn
aus Gold, Silber, Zinn, Kupfer, Zinn
Adam Friederich von Löwenfincken

Abb. 1. Fuldaer Rentkammerrechnungen 1744, Beilage 883, Staatsarchiv Marburg. Rechnung in Originalhandschrift für Gold für zwei nacheinander gefertigte «Aufsätze» mit der Unterschrift Adam Friederich von Löwenfincken.

. 945 .

Auf Verlangen Ihre Wohlthätigkeit Ihre Cammer-Rath
Adam, Johann Cammer, diens Tisch, und Löwenfincken
aus vollständiger unser Porcelain-fabrik, an fünfzig
Porcelain-fabrik geliefert, waist 10. p. 35. r.

Das Gold verfertigt auf dem mit bunten Prospecken
gemalten Aufsatz, gemald, und mit baren gelde
aufgelost, daß 4. p. 15. r.

Mit Vorwissen Goldes 50 = 2. ?
besten. Goldes 12 = 9 bis
1744. Adam Friederich von Löwenfincken

Abb. 2. Fuldaer Rentkammerrechnungen 1744, Beilage 945, Staatsarchiv Marburg. Rechnung in Originalhandschrift für eine Porzellandrehscheibe und für Gold für den «mit bunten Prospecken gemalten Aufsatz», mit der Unterschrift Adam Friederich v. Löwenfincken.

N^o 495
 Hodie vigesima nona Mensis Martij Anni milllesimi
 septingentesimi quinquagesimi et uno infra scripto vicario
 ad Stum Georgium Hagenua baptizata est Maria
 Elisabetha Christina filia Christiani Löwenfinck, Vasorum
 Porcellaneorum artificis. et M: Magdalena Seraphia
 Hispana Conjugum in hac parochia Commorantium, nata
 pridie ejusdem Mensis et Anni. Patrimus fuit
 Stephanus Guilelmus Löwenfinck Vasorum Porcella-
 neorum Artista, Matrima fuit Maria Elisabetha
 filia Pauli Antonij Hannong Vasorum Porcella-
 neorum, artificis, Residentis Commorantis. Presente
 Patri qui hanc matrem subrepsisset.
 Patrim: Christian Wilhelm von Löwenfincken
 Matrim: Maria Elisabetha Hannong.
 Pater: Adam Friedrich von Löwenfincken Speyer

Abb. 3. Taufregister St. Georg zu Hagenau vom 29. 3. 1750. Geburt der Maria Elisabeth Christina (späteren Freifrau v. Woher) mit der Unterschrift des Paten: Christian Wilhelm von Löwenfincken, der Patin: Maria Elisabetha Hannong, und des Vaters: Adam Friedrich von Löwenfincken. (Der Vorname des Vaters ist im Kirchenbucheintrag mit dem des Paten verwechselt; die Unterschriften stellen es dann richtig.)

N^o 985
 Hodie decima die Mensis Augusti anni milllesimi
 septingentesimi quinquagesimi quarti ante infra
 scripto vicario ad Stum Georgium Hagenua baptizata
 fuit Maria Anna Magdalena Seraphia filia
 Domini adami Frederici de Löwenfincken
 directoris de la faience d'Haguenau et Mari
 Anne Seraphia Susanna et Magdalene Schickin
 Conjugum Hagenua Commorantium. Patrima
 nata pridie ejusdem Mensis et Anni. Patrimus
 fuit Stephanus Heubach civis et figulus
 Hagenua qui tenet loco Domini Joannis Philipp
 Schick habitant in civitate Felden
 Matrima fuit Anna Maria Rogelin
 tenens loco Domini Anna Magdalena de
 Löwenfincken nata de lege qui presentate
 patre Joannis una matrem subrepsisset.
 Patrimus Stephanus Heubach
 Matrima: Anna Maria Rogelin
 Pater: Adam Friedrich de Löwenfincken

Abb. 4. Taufregister St. Georg zu Hagenau vom 10. 8. 1754. Geburt der Maria Anna Magdalena Seraphia (sie blieb unverheiratet und wird später oft als Patin «das Fräulein von Löwenfincken» genannt), mit der Unterschrift des Vaters: Adam Friedrich de Loewenfincken.

Tafel III
(Kramer)



Abb. 5. Fuldaer Fayenceplatte 1745, 18,5 × 15 cm. Hl. Aloysius, manganviolette Malerei mit der Signatur der Maria Seraphia Susanna Magdalena Schick, damals 17 Jahre alt.



Abb. 5a. Das Wappensiegel A. F. v. Löwenfincks mit A. F. v. L. F. Im Schilde ein auf einem Ast sitzender Fink.
(Staatsarchiv Wiesbaden, Höchster Akten.)

Tafel IV
(Ducret)



Abb. 6. Dottore aus der Commedia dell'Arte, Würzburg um 1777, Slg. Dr. Leproni, Campione. Höhe 13,3 cm.



Abb. 7. Pierrot aus der Commedia dell'Arte, Würzburg um 1777, Slg. d. Verfassers. H. 13 cm.



Abb. 8. Mädchen mit Kiepe, Würzburg um 1775, Slg. Dr. Syz, Westport. Höhe 15,5 cm.



Abb. 9. Winzerin, Figur aus der Rundgruppe, gleiches Modell wie Abb. 8, Würzburg um 1775, Slg. d. Verfassers. Höhe 12 cm.

Tafel V
(Ducret)

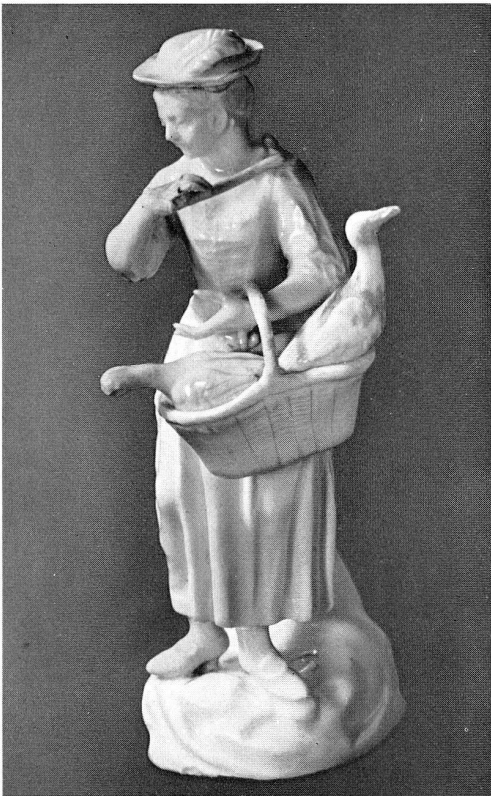


Abb. 10. Mädchen mit Gänsen im Tragkorb, Würzburg um 1775, Slg. Dr. Syz, Westport. H. 15,3 cm.



Abb. 11. Mädchen als Bretzelverkäuferin, gleiches Modell wie Abb. 10, Würzburg um 1775, Slg. d. Verfassers. Höhe 15,3 cm.

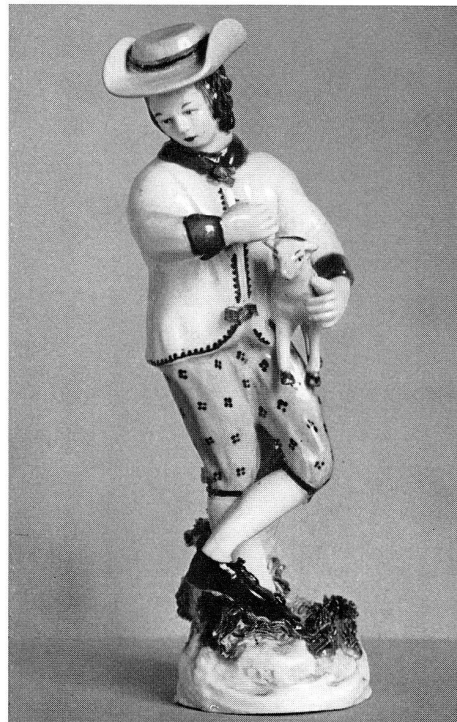


Abb. 12. Knabe mit Lamm im Arm, Würzburg um 1775. Höhe 17,5 cm. Slg. d. Verfassers.

Tafel VI
(Ducret)



Abb. 13. Knabe mit Weintrauben im Hut, Würzburg um 1775, Höhe 18 cm. O. Büel, Luzern.

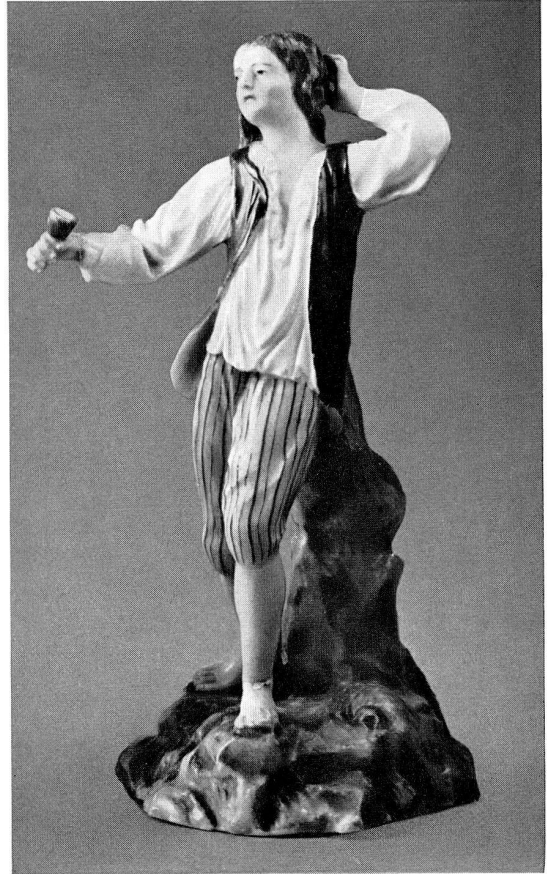


Abb. 14. Knabe mit Glas in der rechten Hand, Würzburg um 1775, Höhe 18 cm. Dr. K. Strauss, Hamburg.



Abb. 15. Kindergruppe und Bär, beides Würzburg um 1775. M. Segal, Basel, und Dr. Strauss, Hamburg. (Man vergleiche die Sockel!)

Tafel VII
(Ducret)



Abb. 16. Bauernpaar, Würzburg um 1775, ehem. H. E. Backer, Rom.



Abb. 17. Spielende Putten mit Ziegenbock, Würzburg um 1775, eingeritzt J. G. Modell vielleicht von Ferdinand Tietz. Slg. d. Verfassers.



Abb. 18. Puttengruppe: Kephalos und Prokis, ungefasstes Holzmodell von Ferd. Tietz, 1766/67, Bayerisches National-Museum, München. Photo: Tafel O. Kreisel.

Tafel VIII
(Ducret)



Abb. 19. Dienerin der Isabella, Würzburg um 1775, Auktion Sothebys, London, 5. Juli 1960. sFr. 975.— (heute M. Segal, Basel).
Pierrot, aus derselben Folge, sFr. 3510.— (Patch).



Abb. 20. Mezzetin aus der gleichen Würzburgerfolge. sFr. 1950.— (Slg. Weinberg, London). Ragonda, sFr. 2990.— (Herr Weinberg,
London). Pantalone, sFr. 2730.— (Herr Weinberg, London).

Die Abbildungen 19 und 20 verdanke ich dem Auktionshaus Sotheby in London.