

**Zeitschrift:** Magazin / Schweizerisches Nationalmuseum  
**Herausgeber:** Schweizerisches Nationalmuseum  
**Band:** - (2022)  
**Heft:** 1

**Rubrik:** Château de Prangins

### **Nutzungsbedingungen**

Die ETH-Bibliothek ist die Anbieterin der digitalisierten Zeitschriften. Sie besitzt keine Urheberrechte an den Zeitschriften und ist nicht verantwortlich für deren Inhalte. Die Rechte liegen in der Regel bei den Herausgebern beziehungsweise den externen Rechteinhabern. [Siehe Rechtliche Hinweise.](#)

### **Conditions d'utilisation**

L'ETH Library est le fournisseur des revues numérisées. Elle ne détient aucun droit d'auteur sur les revues et n'est pas responsable de leur contenu. En règle générale, les droits sont détenus par les éditeurs ou les détenteurs de droits externes. [Voir Informations légales.](#)

### **Terms of use**

The ETH Library is the provider of the digitised journals. It does not own any copyrights to the journals and is not responsible for their content. The rights usually lie with the publishers or the external rights holders. [See Legal notice.](#)

**Download PDF:** 06.02.2025

**ETH-Bibliothek Zürich, E-Periodica, <https://www.e-periodica.ch>**

# Château de Prangins

Av. Général Guiguer 3, 1197 Prangins

Ouvert du Ma-Di 10.00-17.00 Prix d'entrée CHF 10/8, entrée gratuite jusqu'à 16 ans



26

## EXPOSITIONS PERMANENTES

### **Noblesse oblige!**

La vie de château au 18<sup>e</sup> siècle

### **Promenade des Lumières**

Plusieurs stations réparties dans le parc présentent des personnalités du siècle des Lumières – *Entrée gratuite*

### **Le Potager**

Exposition à ciel ouvert du plus grand jardin potager historique de Suisse – *Entrée libre*

### **Prêts à partir ?**

Expo jeu pour familles

### **Centre des indiennes**

*Indiennes. Un tissu à la conquête du monde*  
Un centre inédit comprenant une exposition permanente, un espace d'études et une offre d'ateliers de teinture végétale en lien avec le Potager historique.

## EXPOSITIONS TEMPORAIRES

**Swiss Press Photo** 21 Jusqu'au 6 mars 2022

**Ovide dans le Jura** Du 18 février au 30 octobre 2022

L'étonnante histoire d'un papier peint

**Accrochage – Impressions végétales**

Du 9 avril au 19 juin 2022

## SÉLECTION

PROGRAMME COMPLET SUR [WWW.CHATEAUDEPRANGINS.CH](http://WWW.CHATEAUDEPRANGINS.CH)

16  
JAN  
20  
FÉV  
20  
MARS

### VISITES GUIDÉES DU POTAGER

11.00 – 12.00

Visites guidées publiques du Potager avec le conservateur des jardins Stéphane Repas Mendes, chaque mois sur une autre thématique.

*Inclus dans le prix d'entrée.*



17  
FÉV

### VERNISSAGE :

#### OVIDE DANS LE JURA. L'ÉTONNANTE HISTOIRE D'UN PAPIER PEINT

18.30

Ouverture de l'exposition temporaire qui révèle un luxueux salon de papier peint aux motifs des Métamorphoses d'Ovide, un chef-d'œuvre du Musée national suisse.

*Entrée gratuite*

9  
AVR

### INAUGURATION: ACCROCHAGE – IMPRESSIONS VÉGÉTALES

15.00

Deux artistes, Sandrine de Borman et Patricia Laguerre, présentent leurs créations réalisées avec les plantes du Potager ainsi qu'avec celles du parc et alentours.

*Entrée gratuite*



23  
JAN  
27  
FÉV  
27  
MARS  
10  
AVR

### GUIDED GARDEN TOUR

11.00 – 12.00

Que cultiver en ce moment dans son jardin potager? Hester Macdonald, notre médiatrice culturelle, vous donnera quelques idées et astuces en anglais.

*Inclus dans le prix d'entrée.*

29  
JAN  
12  
26  
MARS

### ATELIERS DE TEINTURE VÉGÉTALE

13.30

En lien direct avec le Centre des indiennes, les ateliers de teinture végétale sont une approche à la fois théorique et pratique du sujet. Ils offrent notamment la possibilité d'étudier et tester des techniques anciennes, avec une focalisation sur le 18<sup>e</sup> siècle.

CHF 70.-

20  
AVR

### PAKOMUZÉ – ATELIER CRÉATIF DE PÂQUES

10.00 – 17.00

Viens vivre une aventure étonnante au Château de Prangins pendant les vacances de Pâques! Un véritable voyage dans le temps du 18<sup>e</sup> siècle à nos jours!

CHF 70.-

30  
JAN

### JOURNÉE SPÉCIALE – PHOTOS DE PRESSE

10.00 – 18.00

Une journée consacrée à la photographie de presse suisse avec conférences et visites guidées. *Entrée gratuite*



# Wenn der Comic zur Tapete wird

Für das Schweizerische Nationalmuseum erzählt die Comic-Autorin Fanny Vaucher die erstaunliche Geschichte einer Tapete.



*Die Metamorphosen von Ovid, Papiertapete, ca. 1795.*

28

Im Jahr 2011 wurde dem Schweizerischen Nationalmuseum eine prächtige Papiertapete mit Darstellungen der Metamorphosen von Ovid überlassen. Aufgrund der detailreichen Ikonografie, des guten Zustands und ihrer Seltenheit zählt die 15 Meter lange Wanddekoration zu den Meisterwerken des Museums. Die Präzision der Zeichnungen, die Druckqualität, die vielen Farben und die raffinierte Anordnung deuten darauf hin, dass die Tapete einer der grossen Pariser Manufakturen des späten 18. Jahrhunderts entstammt. Umso erstaunlicher ist es, dass damit um 1795 die gute Stube eines Bauernhauses in La Cibourg, einem kleinen Weiler nahe La Chaux-de-Fonds, verkleidet wurde. Wie kommt ein Dekor, das man eher im Tuilerienpalast erwarten würde, in einen Bauernhof im Jura?

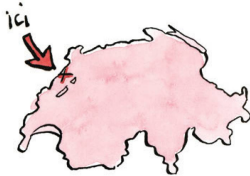
Recherchen in Archiven und Bibliotheken brachten die unglaubliche Geschichte der geheimnisvollen Kulisse zutage. Sie erzählt von einem Weinhändler, Schmuggel, einer denkwürdigen Rettungsaktion und jahrzehntelangem Schlummer auf dem Estrich eines Schlosses. Inspiriert von diesen Tatsachen schuf Fanny Vaucher einen riesigen Comic, der die Wände eines Ausstellungsraumes im Château de Prangins zieren wird. Die Künstlerin, die häufig mit historischen Überlieferungen arbeitet, stützte ihre Erzählung auf ein wissenschaftliches Dossier, das nicht nur Informationen über die Papiertapete und ihren Besitzer Charles-François Robert enthält, sondern auch über die Epoche mit ihrer Mode, ihren Transportmitteln, ihren Einrichtungsgegenständen usw.



1750



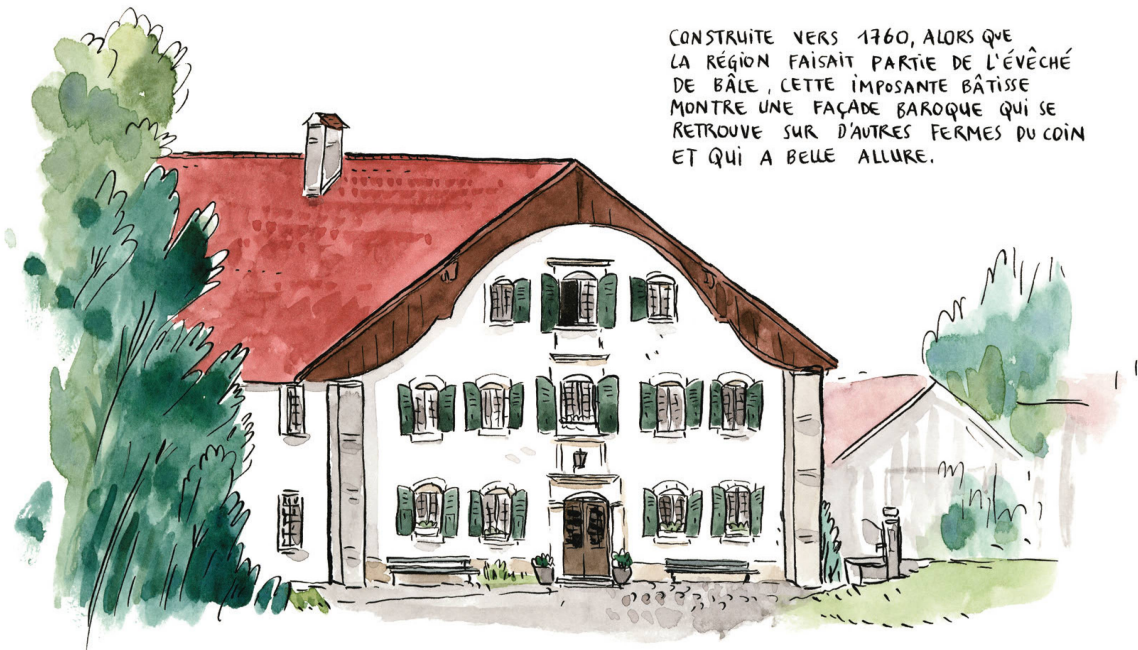
AU CŒUR DES COLLINES JURASIENNES,  
ENTRE LA CHAUX-DE FONDS ET ST-IMIER,  
SUR UNE SORTE DE PLATEAU APPELÉ  
LA CIBOURG, SE TROUVE UN ENSEMBLE  
DE BÂTISSÉS.



LA FERME  
DE LA BIÈSE NOIRE

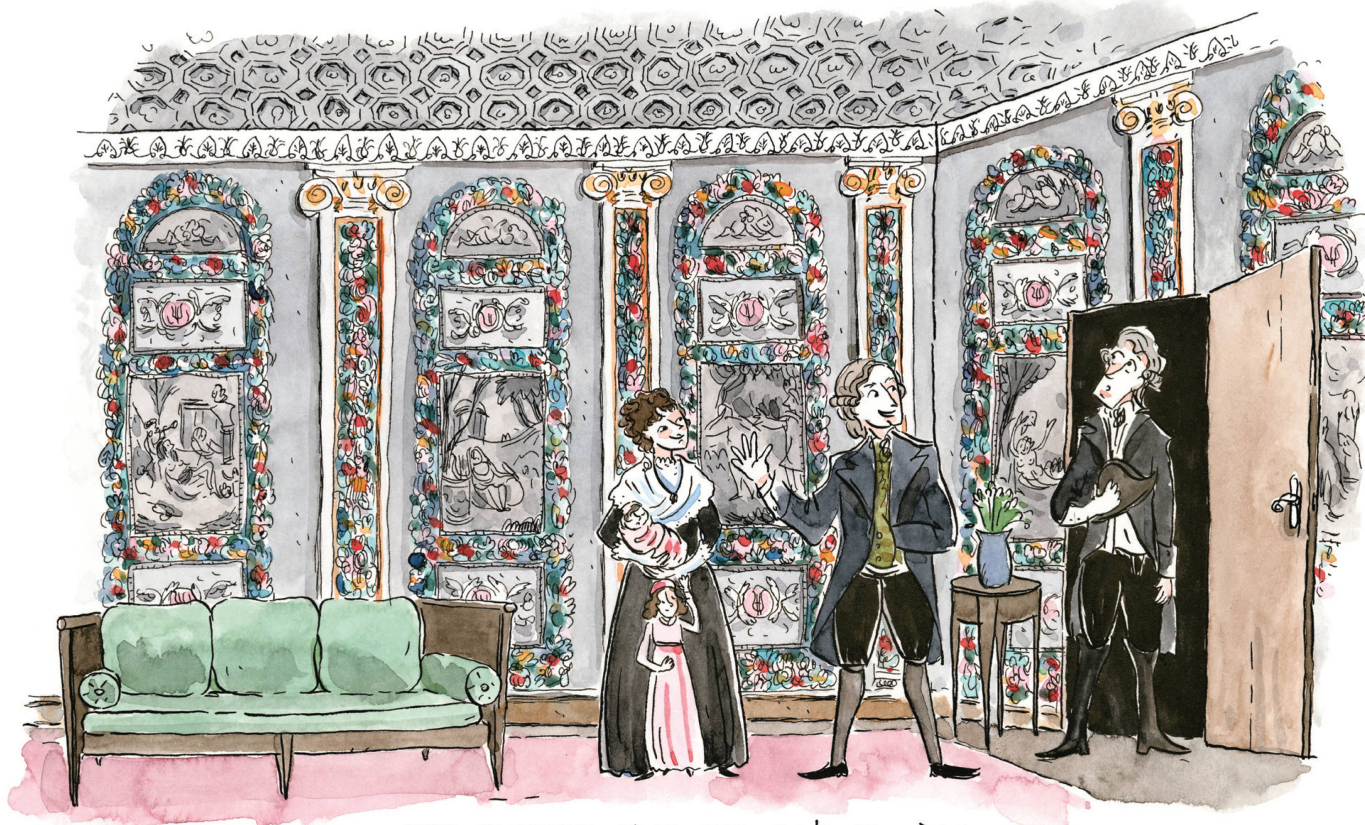
DES DÉPENDANCES  
ET UN GRENIER

29



CONSTRUITE VERS 1760, ALORS QUE  
LA RÉGION FAISAIT PARTIE DE L'ÉVÊCHÉ  
DE BÂLE, CETTE IMPOSANTE BÂTISSÉ  
MONTRE UNE FAÇADE BAROQUE QUI SE  
RETROUVE SUR D'AUTRES FERMES DU COIN  
ET QUI A BELLE ALLURE.





ONZE PANNEAUX RICHEMENT ORNÉS DE SCÈNES  
DES MÉTAMORPHOSES D'ONIDE, BASÉES SUR  
DES GRAVURES DES PLUS GRANDS ARTISTES  
FRANÇAIS DU SIÈCLE ... CE N'ÉTAIT PAS RIEN,  
DANS UN PETIT INTÉRIEUR JURASSIEN.

3

Der Comic verleiht dem Tapetensalon aus La Cibourg eine andere Dimension, als dieser in seiner tatsächlichen Umgebung hatte: Man kann ihn mitsamt den Bewohnerinnen und Bewohnern sowie Möbeln aus der Zeit um 1800 bewundern. Die Illustratorin stellte sich vor, wie Charles-François Robert nebst Gattin und zwei Kindern einem offenkundig beeindruckten Besucher stolz seinen Salon präsentiert.

Mit Hilfe der Zeichnungen lassen sich die komplexen geopolitischen Gegebenheiten viel anschaulicher darstellen als mit Worten. Ein Blick auf die kommentierte Landkarte genügt und schon wird klar, dass es um gefährliche Schmuggelgeschäfte geht. Zahlreiche Grenzgeher transportierten damals heimlich Waren zwischen dem Fürstentum Neuenburg und Frankreich: Getreide, Stoffe, Salz, Tabak, Uhren, Alkohol u. v. m. Zu Lebzeiten von Charles-François Robert verlief die Schmuggelroute quasi vor der Haustür seines Hofes «La Bise noire» in La Cibourg.

Der grossformatige Comic von Fanny Vaucher dient als Einführung zur Wechselausstellung «Ovid im Jura. Die erstaunliche Geschichte einer Tapete». Darüber hinaus werden verschiedene Originaldokumente gezeigt, anhand derer die Illustratorin ihr Szenario geschaffen hat. Das Publikum wird nach dem Lesen des Comics besser verstehen, woher die historische Tapete stammt und wie sie in die Sammlungen des Nationalmuseums gelangte. Am Ende der Ausstellung wartet der prachtvoll rekonstruierte Salon von La Cibourg, der erstmals der Öffentlichkeit präsentiert wird.

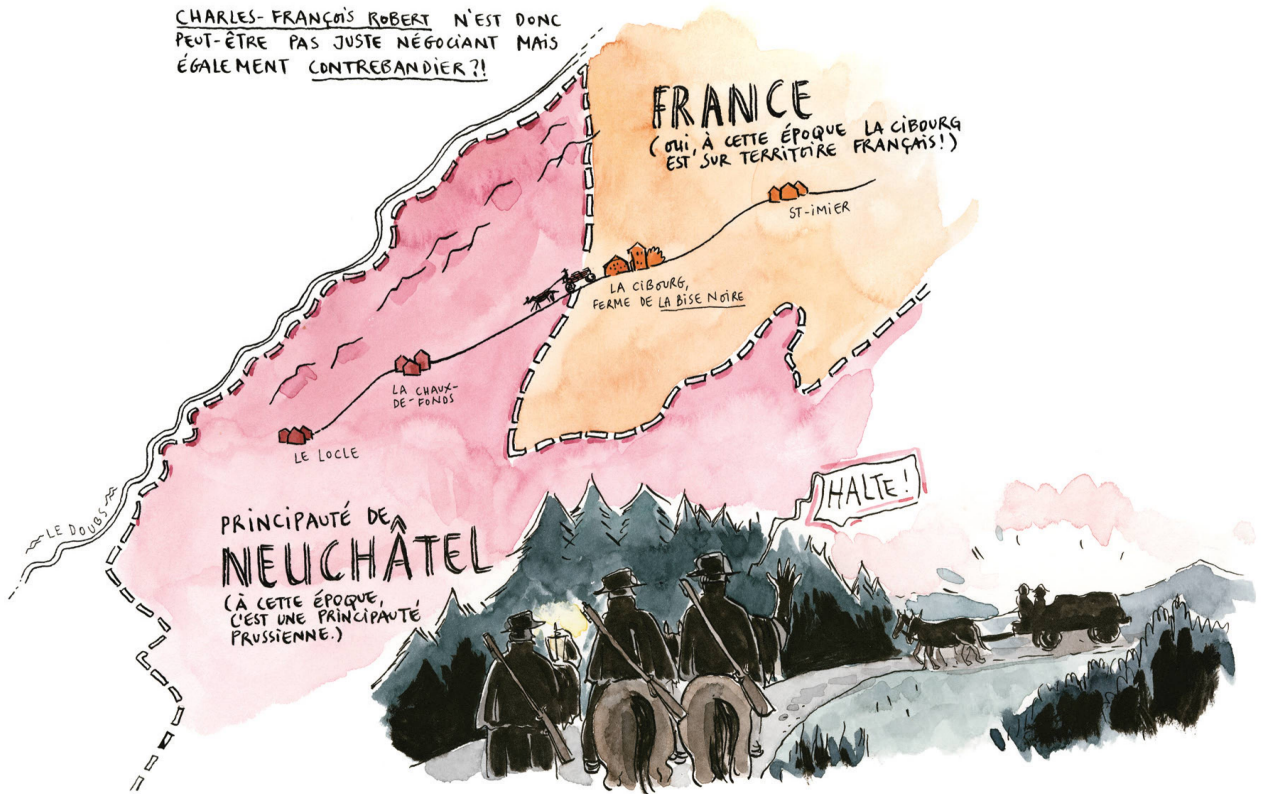
**Ovid im Jura.  
Die erstaunliche Geschichte  
einer Tapete**

18. FEB – 30. OKT 22





CHARLES-FRANÇOIS ROBERT N'EST DONC  
PEUT-ÊTRE PAS JUSTE NÉGOCIANT MAIS  
ÉGALEMENT CONTREBANDIER ?!



SANS COMPTER QUE  
LA FERME DE LA BISE NOIRE  
SE TROUVE SUR LA ROUTE DE LA CIBOURG,  
QUI RELIE ST-IMIÉ À LA CHAUX-DE-FONDS ET  
TRAVERSE UNE FRONTIÈRE, THÉÂTRE DE DIVERSES  
CONTREBANDES ET ARRESTATIONS À CETTE ÉPOQUE.



MAIS ATTENTION,  
CASSONS LES CLICHÉS!  
LA CONTREBANDE EST ALORS  
UNE AFFAIRE RÉPANDUE,  
LUCRATIVE, ET PAS MAL VUE  
POUR UN SOU. CERTAINS  
SE FONT CONFISQUER  
VINGT FOIS LEUR  
CARGAISON, NOIRE  
MÊME ARRÊTER,  
LA RÉPUTATION DE  
CES MARCHANDS  
RESTE INTACTE ...

... AU GRAND DAM  
DES AUTORITÉS,  
QUI PEINENT À  
ENRAYER LA  
CONTREBANDE.