

Zeitschrift: Jeunesse forte, peuple libre : revue d'éducation physique de l'École fédérale de gymnastique et de sport Macolin

Herausgeber: École fédérale de gymnastique et de sport Macolin

Band: 14 (1957)

Heft: 9

Rubrik: La vie sous tentes

Nutzungsbedingungen

Die ETH-Bibliothek ist die Anbieterin der digitalisierten Zeitschriften. Sie besitzt keine Urheberrechte an den Zeitschriften und ist nicht verantwortlich für deren Inhalte. Die Rechte liegen in der Regel bei den Herausgebern beziehungsweise den externen Rechteinhabern. [Siehe Rechtliche Hinweise.](#)

Conditions d'utilisation

L'ETH Library est le fournisseur des revues numérisées. Elle ne détient aucun droit d'auteur sur les revues et n'est pas responsable de leur contenu. En règle générale, les droits sont détenus par les éditeurs ou les détenteurs de droits externes. [Voir Informations légales.](#)

Terms of use

The ETH Library is the provider of the digitised journals. It does not own any copyrights to the journals and is not responsible for their content. The rights usually lie with the publishers or the external rights holders. [See Legal notice.](#)

Download PDF: 18.03.2025

ETH-Bibliothek Zürich, E-Periodica, <https://www.e-periodica.ch>

La vie sous tentes



Vue générale du camp

A quoi bon, au fond ? N'est-on pas mieux à la maison ? A l'abri de la pluie et du vent ? Ou faisons-nous du camping pour économiser de l'argent pendant les vacances ?

Je ne crois pas, personnellement, que ce ne soient que des motifs financiers qui incitent nombre de personnes à accepter les nombreux petits ennuis du camping. Ce qui les attire, c'est davantage l'étroite communion de l'être avec la nature. Les diverses étapes de la journée, le terrain environnant ou les conditions atmosphériques ont une influence directe sur notre vie. Notre activité revêt un sens immédiat.

Chez moi, j'habite une maison dont je ne connais pas les constructeurs. Je prends place à une table semblable à toutes celles que l'on rencontre dans les restaurants.

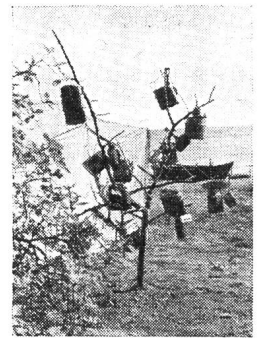
Au camping, je suis, à la fois, mon propre architecte, mon menuisier et mon jardinier. La qualité du séjour que je ferai sous la tente dépendra, en grande partie, du soin que j'aurai mis à sa construction et à son aménagement intérieur : je me rendrai compte, dès le premier repas déjà, de la qualité du tirage de mon potager !

La vie sous tente est un jeu captivant entre l'homme et la nature ! Notre partenaire est très volontaire et ses réactions souvent imprévisibles ! Mais c'est précisément ce qui nous plaît. Nous devons affronter le risque : la pluie peut nous tremper jusqu'aux os ; le soleil peut nous rôtir et les rigueurs



Entrée principale

du froid nous réserver des nuits fort peu agréables. Nous pouvons même être quasi asphyxiés en voulant cuire quelque aliment, tandis que les reins font mal à force de vivre à même le sol. C'est pourquoi nous voulons tenter de nous préserver le mieux possible de tous ces désagréments et cela avec les moyens que la nature met à notre disposition.



Le « gamellier »

Moins nous utiliserons d'auxiliaires de la vie « civilisée » d'autant plus intéressant sera le jeu et d'autant plus grande notre joie en cas de réussite.

Comme c'est le cas pour chaque jeu, certaines règles s'imposent également pour celui-ci :

- Ne prend que le matériel que tu peux emporter avec toi, car ce n'est qu'ainsi que tu seras réellement libre et indépendant.
- Utilise toutes les possibilités offertes par le terrain. Construis avec les matériaux trouvés sur place. Use de toutes les ressources qui te sont offertes, mais sans jamais causer de dégâts.
- Prends ton temps ! Oublie la fiévreuse activité de tous les jours ; établis un juste équilibre entre l'activité constructive, le jeu et le repos.
- Donne libre cours à ton esprit inventif et à ton imagination.

Les présentes pages n'ont pas d'autre ambition que de te montrer ce que tu peux construire et improviser pendant un séjour sous tente. Ce ne sont que quelques idées et directives dont tu pourras t'inspirer pour imaginer et réaliser quelque chose de semblable.

La tente

Chaque groupement I. P. qui organise un camp peut obtenir gratuitement des unités de tente de l'armée.

Orientation du village de tentes :

- Soleil matinal.
- Entrées et ouvertures des boutonnières dirigées vers le côté opposé au vent et à la pluie.
- Appliquer le principe des tuiles du toit.
- Coutures dans le sens de la pente.
- Assembler les carrés de tente avant le montage : veiller à ce que les bords se superposent — que les deux boutons soit crochés.
- Monter la tente, la tendre correctement.
- Construire les « rigoles » pour l'évacuation de l'eau.
- Faire des puits perdus.

La « tente — chambre à coucher »

Une tente basse dans laquelle on a de la peine à s'introduire est moins confortable, mais plus chaude.

- Il faut pouvoir s'y étendre complètement.
- Il faut pouvoir relever la tête, si nécessaire.

Text par Wolfgang Weiss

Photos Walter Brotschin, Macolin



Au bord de l'eau

Utiliser le matériel trouvé sur place pour construire le matelas : fines branches de sapin, mousse, lichens - paille ou herbe recouverte d'une bâche, etc.

La « tente — maison d'habitation »

est généralement construite comme anti-chambre de la chambre à coucher. C'est là

que sont rangés les colis et elle sert de salle à manger en cas de pluie :

- On doit pouvoir s'y tenir debout.
- Elle doit être protégée du vent.
- Suffisamment vaste (nombre d'unités de tente).

La « cuisine »

Elle constitue la pièce maîtresse de l'architecture : Le fourneau est construit en hauteur : Choix entre la pierre, la terre ou le bois. Aménagement de nombreux trous d'aération et de chaleur. Les casseroles sont posées directement sur les trous de cuisson, suspendues en groupe ou isolément. — La tente de cuisine protège la cuisson de la pluie et du vent :

- Faire une installation mobile selon la direction du vent, l'arrivée d'air et l'évacuation de la fumée.
- Faire une réserve de bois de calibre différent.
- Faire une réserve de vivres sur rayons de bois.
- Prévoir une poubelle.
- Sculpter des spatules, des crochets pour les casseroles, etc.
- Constituer un dépôt de vaisselle.

Au voisinage de la cuisine, il doit y avoir un arbre pour les gamelles, une place de lavage et une place pour couper le bois.

Une place doit être aménagée pour les repas en commun :

- Elle doit jouir d'une belle vue.
- Les bancs et tables sont faits de pierres et de bois.

La place de lavage

Elle dépend de l'eau disponible :

Camp à la campagne :

- Conduite d'eau.
- Fontaine ou bassin.
- Puits pour eaux usées.

Camp sur les bords d'un lac ou d'une rivière :

- Déterminer une place de lavage dans l'eau.
- Ne pas salir les rives.

Les toilettes

Elles sont indispensables pour un camp de plusieurs jours :

- A une distance suffisante.
- A l'abri des regards et de la pluie.
- Système de campagne, sans siège.
- Matériaux pour couvrir et retenir les papiers.
- Réserve de papier suffisante.
- Chaux — lumière.

«Vous n'avez pas terminé votre campement tant que vous n'avez pas remercié Dieu pour le plaisir que vous y avez eu.»
Baden Powell.



L'âme du camp pour les épicuriens !

La place du feu de camp

Choisir un endroit romantique à l'écart du camp :

- Protégé contre le vent et intime — la grandeur du feu dépend de la grandeur du cercle ou du demi-cercle — faire un feu qui brûle bien — tout le monde s'assied en cercle, pas de « resquilleurs » !

La place de gymnastique

- Piste avec obstacles naturels ou aménagés par ses propres soins — arbre pour le grimper — installation pour le lancer de pierre — installation pour le lancer de précision avec buts attractifs — place de jeu avec buts construits de ses mains.

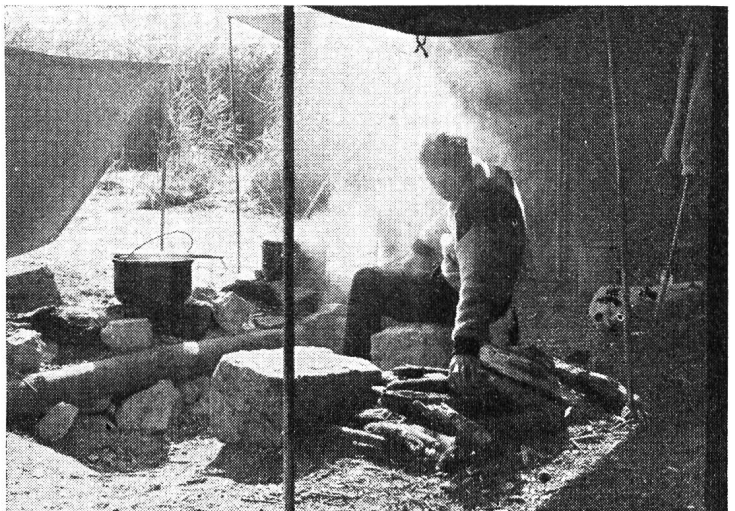
Décoration du camp et bricolage

- Drapeaux — totem — écriteaux — témoins pour courses estafettes — radeaux — huttes de bois, etc.

Corde et nœuds

Les attaches de corde sont plus élégantes et abiment moins que les clous :

- Echelle de corde — pont de corde — hamac — nœuds coulants pour tendre les cordelettes de tente, etc.



De quoi vous donner l'envie de camper !