

**Zeitschrift:** Macolin : mensile della Scuola federale dello sport di Macolin e di Gioventù + Sport

**Herausgeber:** Scuola federale dello sport di Macolin

**Band:** 53 (1996)

**Heft:** 2

**Rubrik:** CST

### **Nutzungsbedingungen**

Die ETH-Bibliothek ist die Anbieterin der digitalisierten Zeitschriften. Sie besitzt keine Urheberrechte an den Zeitschriften und ist nicht verantwortlich für deren Inhalte. Die Rechte liegen in der Regel bei den Herausgebern beziehungsweise den externen Rechteinhabern. [Siehe Rechtliche Hinweise.](#)

### **Conditions d'utilisation**

L'ETH Library est le fournisseur des revues numérisées. Elle ne détient aucun droit d'auteur sur les revues et n'est pas responsable de leur contenu. En règle générale, les droits sont détenus par les éditeurs ou les détenteurs de droits externes. [Voir Informations légales.](#)

### **Terms of use**

The ETH Library is the provider of the digitised journals. It does not own any copyrights to the journals and is not responsible for their content. The rights usually lie with the publishers or the external rights holders. [See Legal notice.](#)

**Download PDF:** 18.03.2025

**ETH-Bibliothek Zürich, E-Periodica, <https://www.e-periodica.ch>**

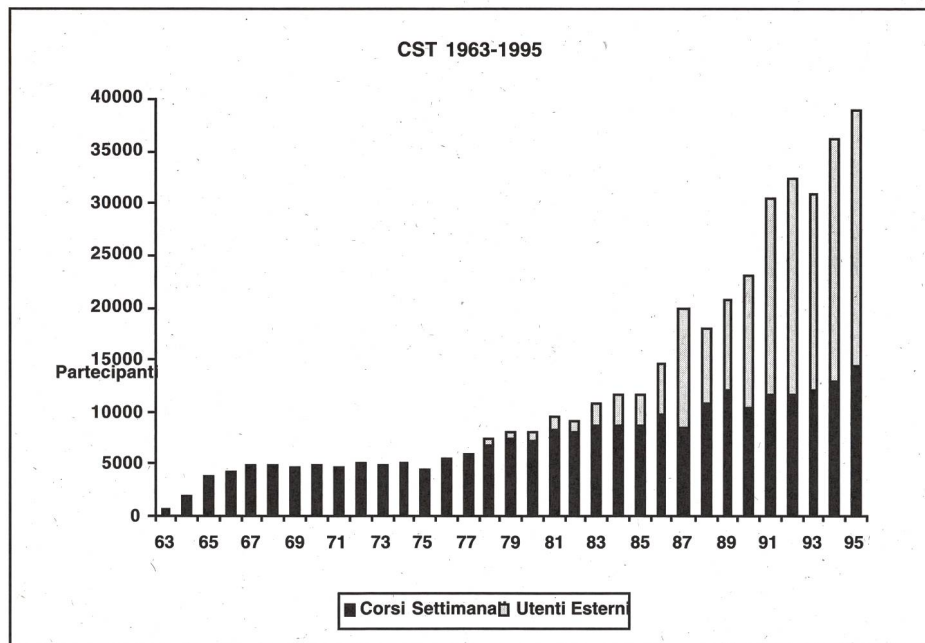
# 1995

## Rapporto dell'anno del Centro sportivo nazionale della gioventù di Tenero

**Continua la marcia progressiva del CST, sempre più centro sportivo regionale e cantonale. Con i corsi sportivi settimanali resta comunque di grande attrazione a livello nazionale. Vediamo statistiche e commenti di Rudolph Feitknecht e Bixio Caprara, rispettivamente dirigente d'esercizio e responsabile sportivo. Le foto a corredo sono di Arnaldo Dell'Avo e illustrano vari momenti dello scorso anno.**

### CONSIDERAZIONI GENERALI

L'esercizio 1995 registra per il terzo anno consecutivo un incremento notevole dell'occupazione.



L'occupazione si riassume in due segmenti principali; da un lato i corsi settimanali e dall'altro gli utenti esterni che confermano il ruolo di Centro sportivo regionale per la Svizzera italiana.

Quale Centro Sportivo Nazionale dobbiamo rispondere alla forte domanda esistente in Svizzera di infrastrutture atte allo svolgimento di campi sportivi settimanali. Sono organizzati da scuole, ditte, società e federazioni sportive. Grazie ad una maggior flessibilità aziendale e ad una intensa attività di marketing siamo riusciti a ottimizzare l'occupazione ottenendo un aumento considerevole del 12%.

Il secondo genere di utenza è riassunto negli utenti esterni. La maggior parte di questi utenti non pernottano al CST, tranne che per qualche manifestazione. In questo ambito va segnalato l'importante incremento delle manifestazioni come pure del numero di atleti ticinesi che svolgono i propri allenamenti regolari al CST. 80 manifestazioni significano sovente due appuntamenti ogni finesettimana. Ciò sfocia in un'attività piuttosto frenetica che richiede molta precisione nei preparativi e nell'organizzazione da parte delle società promotrici oltre ad una buona coordinazione con i numerosi corsi settimanali.



**Giornata Unitas. Giro ciclistico in tandem ...**

**... ma si gioca anche a bocce con i ciechi, naturalmente con suggeritore.**



La tabella riassuntiva dell'attività svoltasi nel corso del 1995 indica in modo eloquente i segmenti di clientela più importanti:

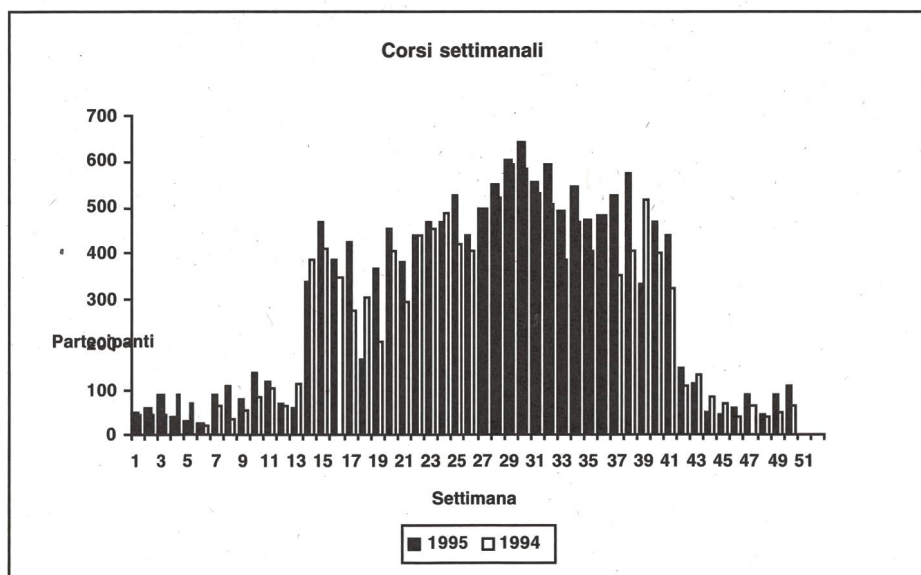
Genere d'utenza	N. corsi		N. part.		%
	1995	1994	1995	1994	
- corsi settimanali	338	303	14'423	12'903	+ 12%
- corsi esterni	55	70	744	1'074	- 31%
- utenti regolari	70	73	2'156	1'498	+ 31%
- utenti occasionali	56	77	1'729	2'177	- 21%
- scuole	28	49	2'647	4'304	- 39%
- manifestazioni	81	62	16'191	12'388	+ 24%
- militari			1'006	1'872	- 47%
<b>Totale</b>			<b>38'896</b>	<b>36'216</b>	<b>+ 8 %</b>

**17 settembre.**  
Camminata sotto la pioggia per Terre des hommes a favore dei bambini del 3° mondo.



### CORSI SETTIMANALI

L'occupazione settimanale massima è fissata a 600 partecipanti. L'obiettivo quantitativo non è superare questo limite ma di raggiungere un'occupazione costantemente superiore ad almeno 400 partecipanti durante il periodo di apertura del campeggio (marzo-ottobre) e raggiungere i 60 partecipanti nei mesi invernali (novembre-febbraio).



Riflessioni quale Centro Sportivo Nazionale della Gioventù e obiettivi gestionali:

#### Qualità:

dobbiamo fare il possibile affinché questo incremento quantitativo non vada a detrimento della qualità del lavoro dei nostri ospiti. Ben l'88% dei partecipanti alloggiati al CST fanno parte di campi annunciati a Gioventù + Sport ciò che garantisce la presenza di monitori qualificati e programmi settimanali dove l'attività sportiva assume un ruolo determinante.

#### Offerta:

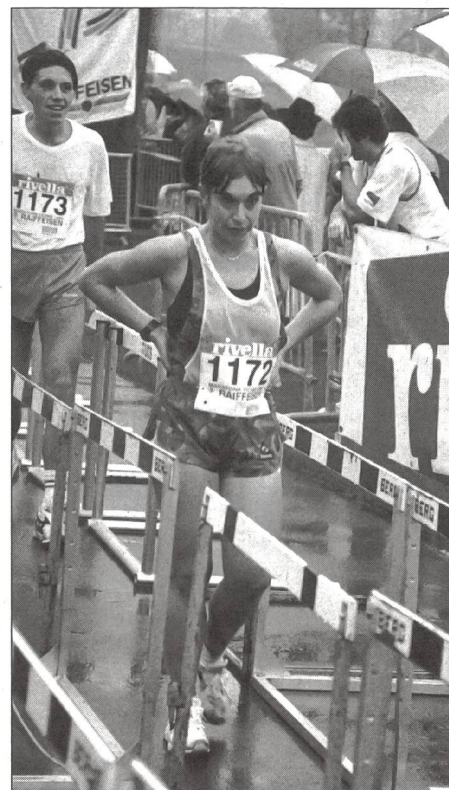
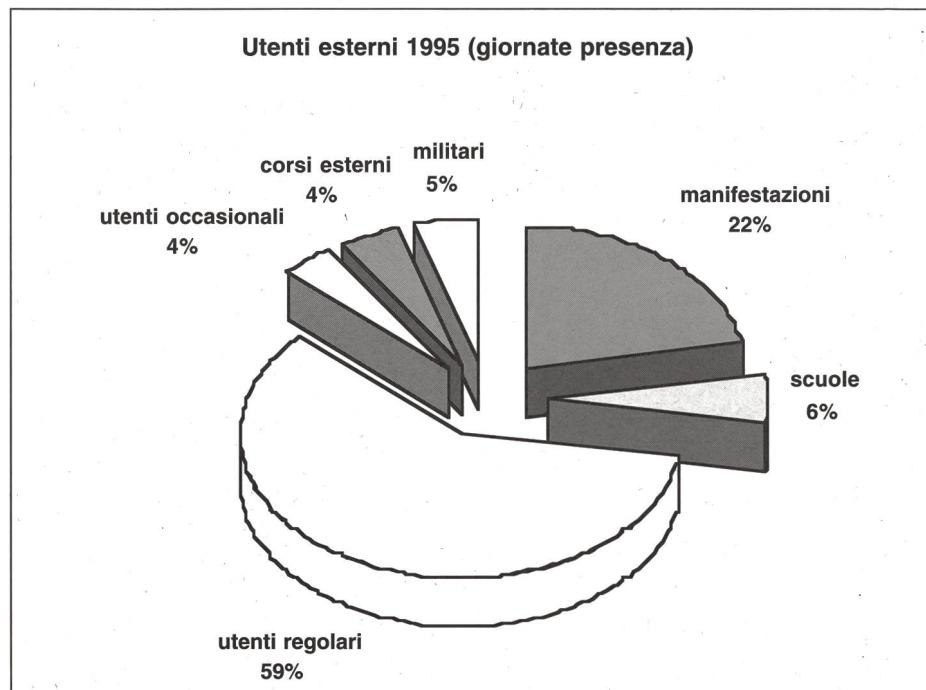
i monitori diventano viepiù consapevoli delle possibilità offerte dal CST. I giovani stessi hanno altre aspettative. Basti guardare le nuove discipline sportive che vengono praticate sulle nostre strade. Il CST deve prestare molta attenzione a questa evoluzione cercando di distinguere tra attività durevoli e non, rispettando la filosofia sportiva di Gioventù+Sport.

#### Differenziare:

la gestione del CST deve differenziarsi maggiormente durante i mesi invernali. Le prime esperienze indicano chiaramente che vi è una buona domanda anche durante l'inverno soprattutto per squadre di calcio che desiderano preparare l'inizio stagione primaverile. I campi d'allenamento sono generalmente di tre o quattro giorni sfruttando il finesettimana. Le esigenze di questi ospiti sono diverse rispetto ai campi polisportivi giovanili.

## UTENTI ESTERNI

La valutazione dell'importanza delle diverse tipologie di utenti esterni è valutabile compiutamente solo tenendo conto del numero di giornate di presenza attribuibili alle varie categorie.



Novembre 1995. Dopo oltre 42 km, stanca ma felice d'aver concluso la Maratona Ticino edizione '95.

14 dicembre. Il CST ospita la TSI con l'emissione FAX dedicata a sport e giovani.



## FINANZE

I costi e ricavi del 1995 sono indicati nella tabella che segue.

<b>Costi</b>			<b>Ricavi</b>	
Gestione sport	Personale	Fr. 999'048.70	Corsi settimanali	Fr. 1'334'723.14
	Costi esercizio	Fr. 636'823.50	Utenti esterni	Fr. 77'026.34
Gestione Pensione	Personale	Fr. 994'054.20	Vendite	Fr. 61'880.65
	Costi esercizio	Fr. 364'131.33	Chiosco	Fr. 81'582.50
	Diversi	Fr. 41'379.30	Diversi	Fr. 55'976.27
<b>Totale Costi</b>		<b>Fr. 3'035'437.03</b>	<b>Totale Ricavi</b>	<b>Fr. 1'611'188.90</b>

In modo particolare le entrate devono almeno pareggiare i costi relativi alla gestione della pensione (alloggio e vitto) mentre a carico della Confederazione resta la direzione dell'azienda e la gestione dell'impiantistica sportiva.



**Triplice appuntamento al CST sul tema: «il bambino e lo sport».**

### OBIETTIVI 1996

Il CST risente in modo rilevante la difficile situazione delle finanze federali. L'eccezionale sviluppo dell'occupazione richiede un impiego delle risorse maggiormente flessibile in modo particolare per l'impiego del personale.

Un Centro Sportivo Nazionale della Gioventù non può avere quale obiettivo il pareggio globale dei costi. Ciò comporterebbe un aumento delle tariffe tale da dissuadere qualsiasi giovane alla pratica dello sport. I costi di gestione devono certamente essere contenuti al massimo pos-

sibile. Ma affinché il CST possa essere redditizio in termini generali, l'impiantistica deve essere sfruttata in modo ottimale giornalmente e durante tutto l'arco dell'anno.

Le cifre statistiche dimostrano che si sta lavorando in tal senso.

Nel 1996 dovremo continuare sulla stessa strada garantendo nel contempo un'offerta qualitativa.

La presentazione del messaggio parlamentare per l'ampliamento del CST e la ricerca di una nuova formula di gestione sono i due obiettivi chiave del 1996 grazie ai quali siamo certi che il CST continuerà essere

elemento trainante nella politica di promozione dello sport giovanile della Confederazione.

### CONCLUSIONE

Ringraziamo tutti gli enti amministrativi e politici e le numerose persone che in ogni occasione hanno sostenuto e continueranno a sostenere le finalità del CST convinti dell'importanza di un sano promovimento dello sport giovanile.

Un grande ringraziamento lo rivolgiamo al nostro personale per l'impegno messo al servizio dei nostri ospiti. ■