

**Zeitschrift:** Nachrichten der Schweizerischen Vereinigung zur Erhaltung der Burgen und Ruinen (Burgenverein)  
**Herausgeber:** Schweizerische Vereinigung zur Erhaltung der Burgen und Ruinen, Burgenverein  
**Band:** 16 (1943)  
**Heft:** 1

## Titelseiten

### Nutzungsbedingungen

Die ETH-Bibliothek ist die Anbieterin der digitalisierten Zeitschriften. Sie besitzt keine Urheberrechte an den Zeitschriften und ist nicht verantwortlich für deren Inhalte. Die Rechte liegen in der Regel bei den Herausgebern beziehungsweise den externen Rechteinhabern. [Siehe Rechtliche Hinweise.](#)

### Conditions d'utilisation

L'ETH Library est le fournisseur des revues numérisées. Elle ne détient aucun droit d'auteur sur les revues et n'est pas responsable de leur contenu. En règle générale, les droits sont détenus par les éditeurs ou les détenteurs de droits externes. [Voir Informations légales.](#)

### Terms of use

The ETH Library is the provider of the digitised journals. It does not own any copyrights to the journals and is not responsible for their content. The rights usually lie with the publishers or the external rights holders. [See Legal notice.](#)

**Download PDF:** 12.05.2025

**ETH-Bibliothek Zürich, E-Periodica, <https://www.e-periodica.ch>**



# Nachrichten

## der Schweiz. Vereinigung zur Erhaltung der Burgen und Ruinen

(BURGENVEREIN)

Revue de l'Association suisse pour la conservation  
des châteaux et ruines (Soc. p.l. Châteaux Suisses)

Rivista dell'Associazione svizzera per la conserva-  
zione dei castelli e delle ruine

Erscheint jährlich 6 mal

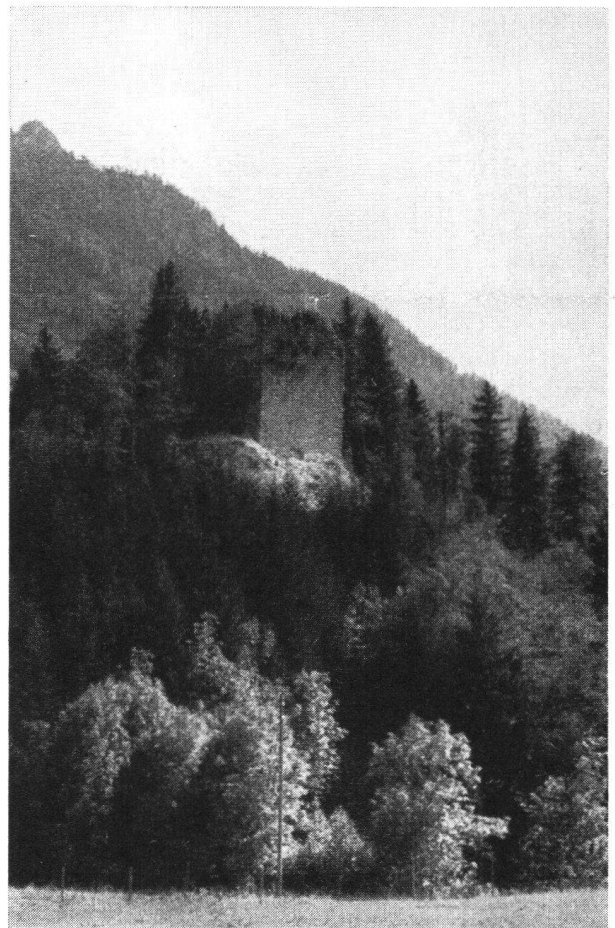
### Le château de Montsalvens

A l'entrée de la vallée de la Jogne, sur une éminence qui domine la route de Charmey, se trouve un passage dont le nom intrigue jusqu'à la population autochtone: celui de *Bataille*. L'imagination aidant, l'on se représente aussitôt quelque lointain combat dont la mémoire s'est perdue. C'est infiniment plus simple et il n'y faut chercher qu'une *bastilia*, mot demeuré vivant à la Bâtia de Martigny. Bataille est en effet un passage rocheux entaillé aujourd'hui par la chaussée et qui fermait au verrou l'arrière-pays.

On sait que la guerre actuelle a de curieux retours, et que les ouvrages moyenâgeux reprennent parfois quelque intérêt stratégique. Nous n'avons à nous occuper ici que du point de vue archéologique, historique et esthétique.

Or cette „bataille“ était dominée par un système défensif qui se groupait autour du donjon, aujourd'hui ruiné. Il est certain que ses auteurs n'ont point songé à la beauté du paysage. Mais la force d'une position résultant de l'espace et de l'élévation, il arrive souvent que les ruines occupent un point de vue principal, et demeurent ainsi, en traversant les siècles, des lieux privilégiés.

Sur son rocher, ultime contrefort des vanils de Biffey, la tour se campe face à Gruyère — et rien n'était plus simple que de correspondre par signaux avec le bourg comtal. Entre deux, la plaine large où serpente la Sarine qui s'écoule de Corbière en un flot moins paresseux, tandis que le regard inéluctablement se porte sur la masse (*moles*) du Moléson. Enfin à l'arrière, le village de Châtel et le lac



Montsalvens. Les ruines cachées dans la forêt avant la restauration.

récent — réserve artificielle de force hydraulique — donne au pays l'aspect qu'il avait perdu depuis le quaternaire! Ce lac porte le nom de Montsalvens (prononcez Montsalvan) en souvenir même de la ruine de ce château