

Extension et position tectonique du Flysch éocène vers le Sud-Ouest et conséquences

Objekttyp: **Chapter**

Zeitschrift: **Mémoires de la Société Vaudoise des Sciences Naturelles**

Band (Jahr): **7 (1941-1943)**

Heft 1

PDF erstellt am: **22.07.2024**

Nutzungsbedingungen

Die ETH-Bibliothek ist Anbieterin der digitalisierten Zeitschriften. Sie besitzt keine Urheberrechte an den Inhalten der Zeitschriften. Die Rechte liegen in der Regel bei den Herausgebern.

Die auf der Plattform e-periodica veröffentlichten Dokumente stehen für nicht-kommerzielle Zwecke in Lehre und Forschung sowie für die private Nutzung frei zur Verfügung. Einzelne Dateien oder Ausdrucke aus diesem Angebot können zusammen mit diesen Nutzungsbedingungen und den korrekten Herkunftsbezeichnungen weitergegeben werden.

Das Veröffentlichen von Bildern in Print- und Online-Publikationen ist nur mit vorheriger Genehmigung der Rechteinhaber erlaubt. Die systematische Speicherung von Teilen des elektronischen Angebots auf anderen Servern bedarf ebenfalls des schriftlichen Einverständnisses der Rechteinhaber.

Haftungsausschluss

Alle Angaben erfolgen ohne Gewähr für Vollständigkeit oder Richtigkeit. Es wird keine Haftung übernommen für Schäden durch die Verwendung von Informationen aus diesem Online-Angebot oder durch das Fehlen von Informationen. Dies gilt auch für Inhalte Dritter, die über dieses Angebot zugänglich sind.

Restait à déterminer l'âge de ce Flysch. Or, environ 400 m à l'W du sommet 1793, au chalet des Siernes de Praz Cornet (1663 m.), s'allonge une petite croupe formée de grès alternant avec des schistes. L'un de nos élèves, M. Tilev, a eu la chance d'y trouver, en notre présence, une nummulite montrant une excellente coupe équatoriale. Malgré nos recherches, nous n'avons pu découvrir d'autres exemplaires, mais cet unique suffit.

Le Flysch maestrichtien de la nappe du Niesen repose donc ici, en petits lambeaux de recouvrement, sur du Flysch éocène d'une autre unité tectonique.

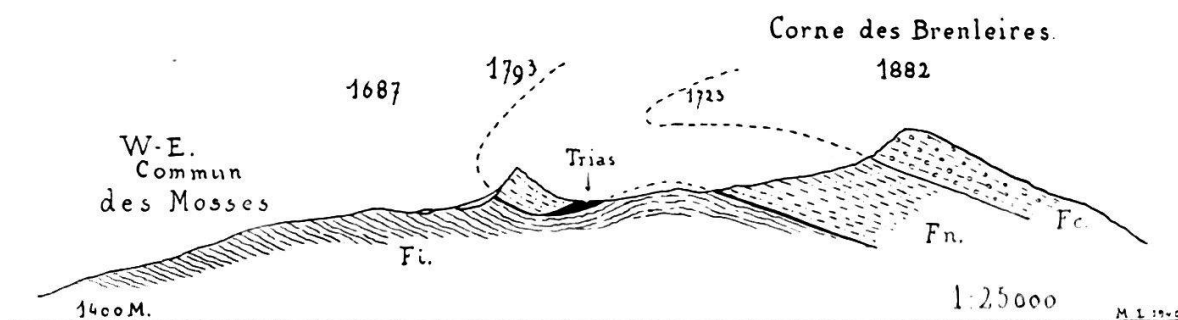


FIG. 1. — Coupe à l'E des Mosses, près de Praz Cornet.

Fi = Flysch éocène ultrahelvétique (Préalpes internes). — Fn = Flysch à nodosaires; Fc = Flysch, conglomérat moyen; tous deux maestrichtiens et appartenant à la nappe du Niesen. Cette coupe naturelle est très oblique à la direction des plis, ce qui exagère la valeur du recouvrement.

II. — Extension et position tectonique du Flysch éocène vers le Sud-Ouest et conséquences.

Ce Flysch éocène occupe une très vaste surface, couverte en grande partie de terrain glaciaire, dans la région du col des Mosses. Il forme tout ce pays à douce topographie qui s'étend entre le haut chaînon de la nappe du Niesen avec le sommet du Pic Chaussy, au SE, et le chaînon du Mont d'Or formé par du Trias des Préalpes médianes.

Suivons ce Flysch vers le SW. On en voit un certain nombre d'affleurements sur les pentes dominées par l'arête du Mont d'Or et nous le retrouvons, typique, dans la gorge de la Grande Eau au SE du Sépey.

Là ce Flysch éocène, réduit en épaisseur, est séparé de la masse triasique des Préalpes médianes par une mince bande, en contact avec ce Trias, et bien visible dans le torrent du Troublon où elle fut découverte par F. Jaccard (22); elle est

constituée par des calcschistes jurassiques à radiolaires et calpionelles.

A. Jeannet a poursuivi vers l'aval, le long de la vallée de la Grande Eau, sur sa rive gauche (29), ces roches à radiolaires jusqu'aux environs d'Exergillod et l'un de nous (M. L.) en a retrouvé un ultime affleurement près du chalet d'Espigny, non loin de Salins, environ 1 km au NE de Panex; cette bande est donc repérée entre le Troublon et Espigny sur une distance de près de 5 km¹.

Or ce Malm à radiolaires est souvent accompagné de Trias gypseux ou de cornieule. Et c'est dans cette même bande que se trouvent les singulières masses de Lias à gryphées des environs d'Exergillod. Le gypse se montre toujours dans le voisinage d'un Flysch qui n'est que la continuation du Flysch éocène des Mosses.

Le tout appartient aux Préalpes internes.

On sait que ces Préalpes internes (zone des cols) sont constituées par trois nappes superposées, à savoir, de haut en bas :

3. — *Nappe de Bex-Laubhorn*, caractérisée par son gypse et sa cornieule triasiques, par du Lias et de l'Aalénien accompagné de Bajocien.

2. — *Nappe de la Tour d'Anzeinde ou du Mont Bonvin*, avec son Jurassique supérieur et son Néocomien bathyal (Néocomien à céphalopodes).

1. — *Nappe de la Plaine morte*, reconnaissable à ses lames de Turonien, de Maestrichtien, parfois de Barrémien à faciès organogène, le tout lardant des schistes sombres, des grès souvent micacés. L'ensemble constitue parfois du Wildflysch.

Le Flysch des Mosses appartient à la nappe de Bex-Laubhorn. Les lames de Malm à radiolaires, celles de Lias à gryphées sont, avec le Trias, des paquets anticlinaux de cette nappe.

En s'approchant de la vallée du Rhône, le Trias de la nappe prend, sous la forme de gypse, d'énormes épaisseurs et rejoint sans discontinuité celui de Bex.

Le prolongement vers la vallée du Rhône de cette zone de Flysch éocène des Mosses avec ses trains de Trias, ses lentilles de Malm et de Lias, nous montre bien son indépendance à l'égard de la nappe du Niesen qui reste dans les

¹ Voir feuille des Diablerets de l'Atlas géologique de la Suisse au 1:25.000 (94).

hauteurs du Chamossaire. Mais il en découle une autre conséquence importante. Ce gypse est souvent en contact direct avec de la cornieule ou des calcaires triasiques des Préalpes médianes. Rien ne sépare, le plus souvent, ces deux Trias tectoniquement étrangers l'un à l'autre. Ce n'est que tout près de la plaine du Rhône, entre Aigle et Ollon, dans la dépression de Noches au S de Plantour, que Jeannet a signalé, entre le gypse et les calcaires à diplopores des Médianes, un petit affleurement de Flysch schisteux (fig. 2). Sa présence est ici capitale. La conséquence est que partout où nous trouverons du gypse dans la zone interne des Préalpes, il appartiendra à la nappe de Bex-Laubhorn, si étrange que soit la position de ce gypse.

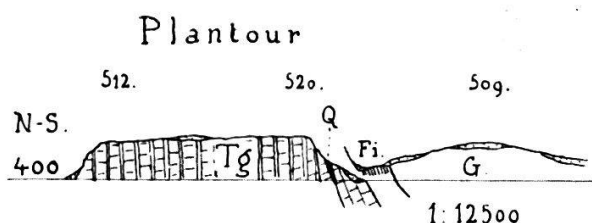


FIG. 2. — *La colline de Plantour entre Aigle et Ollon.*

Fi = Flysch éocène ultrahelvétique. — Tg = Calcaire triasique à gyroporelles; Q = Quartzite du Trias inférieur. Ces deux termes appartiennent aux Préalpes médianes. — G = Gypse de la nappe de Bex-Laubhorn. Coupe d'après A. Jeannet.

III. — Extension du Flysch éocène et de ses accompagnants vers le Nord-Est; la Grande fenêtre mitoyenne.

Dans le Flysch éocène du col des Mosses, le Flysch créacé de la nappe du Niesen s'enfonce en anticlinaux couchés ou légèrement plongeants, définis et dessinés par Andrau dans la région du Pic Chaussy (49).

Ce Flysch éocène et ses accompagnants, que nous venons de montrer appartenant aux Préalpes internes, doivent se poursuivre vers le NE entre le front de la nappe du Niesen et le bord radical des Préalpes médianes. Nous ne les y avons pas suivis. Il pourra suffire, pour l'instant, d'examiner ce qu'en ont dit les géologues qui ont étudié ces régions.

Nous pouvons cependant affirmer que le Flysch éocène, au NE de la région des Mosses, reste très puissant sur une grande distance.

Des hauteurs de Praz Cornet, en examinant l'admirable panorama qui se déroule vers le NE, on voit, au col de Jable