

# Waadtländischer Zürcher-Seufzer

Autor(en): **[s.n.]**

Objektyp: **Article**

Zeitschrift: **Nebelspalter : das Humor- und Satire-Magazin**

Band (Jahr): **10 (1884)**

Heft 6

PDF erstellt am: **21.07.2024**

Persistenter Link: <https://doi.org/10.5169/seals-426420>

## **Nutzungsbedingungen**

Die ETH-Bibliothek ist Anbieterin der digitalisierten Zeitschriften. Sie besitzt keine Urheberrechte an den Inhalten der Zeitschriften. Die Rechte liegen in der Regel bei den Herausgebern.

Die auf der Plattform e-periodica veröffentlichten Dokumente stehen für nicht-kommerzielle Zwecke in Lehre und Forschung sowie für die private Nutzung frei zur Verfügung. Einzelne Dateien oder Ausdrucke aus diesem Angebot können zusammen mit diesen Nutzungsbedingungen und den korrekten Herkunftsbezeichnungen weitergegeben werden.

Das Veröffentlichen von Bildern in Print- und Online-Publikationen ist nur mit vorheriger Genehmigung der Rechteinhaber erlaubt. Die systematische Speicherung von Teilen des elektronischen Angebots auf anderen Servern bedarf ebenfalls des schriftlichen Einverständnisses der Rechteinhaber.

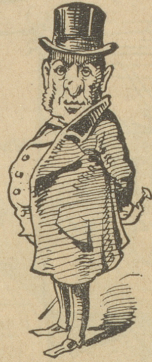
## **Haftungsausschluss**

Alle Angaben erfolgen ohne Gewähr für Vollständigkeit oder Richtigkeit. Es wird keine Haftung übernommen für Schäden durch die Verwendung von Informationen aus diesem Online-Angebot oder durch das Fehlen von Informationen. Dies gilt auch für Inhalte Dritter, die über dieses Angebot zugänglich sind.

Ich bin der Düstler Schreier  
Und höre zu meiner Lust,  
Dass Teufel nun der Fesseln,  
Der Schwarzen sich wieder bewußt.

Das ist für Laternenmacher  
Eine ganz entscheidende That,  
Weil sich dadurch ihr Gewerbe  
Bedeutend gehoben hat.

Sie brauchen ja keine Kerzen  
Und kein Petroleumlicht;  
Denn geht es an das Beleuchten,  
Ist Löfchen die erste Pflicht.



○ Zum Kreuz gekrochen in Solothurn. ○

Die althatholischen fünf Bisthums-Effendi  
Besprachen sich am letzten blauen Mendi,  
Dass man nach Rom zum Papste Jemand sendi  
Zu holen dort den Modus — prost! — vivendi!  
Zu lismen neue violette Strümpfe  
Für Lachat waren sie bereit, die Fünfe.  
O Augustin, lägst Du noch nicht begraben,  
Was würdest Du dazu gesprochen haben?  
Da hättest Du gesagt: Modus vivendi!?  
O heiliger Papst, wird Nichts daraus; ich kenni!  
Mit diesem Modus nimmst zuerst Du einen Finger  
Und dann die ganze Hand in Deinen Zvinger.  
Vivendi modus, mit dem Papst geschlossen,  
Heisst rückwärts konzentriren nach — Canossen.

○ Moderne Volkswohlfahrt. ○

Heinrich wollt, dass am Huhn im Topf  
Sich jeder Bauer soll laben —  
Humbert befiehlt, dass den Hofdinerzopf  
Man nur vom „Italiäner“ soll haben.

○ Waadtländischer Zürcher-Seufzer. ○

Was bliebest Du mit Deinen Büchsen nicht hier  
Im Kiosk so freundlich geborgen?  
Die Milch frommer Denkungsart trank man bei Dir,  
Verdaute sie ohne viel Sorgen.  
O Du süsse Nestlé-Maid, o Du liebliches Kind! Ade!

Doch du zogest nach Haus an den Lemanstrand  
Mit Deinen kindlich fromm gläubigen Mehlen,  
In das revisionsgährungsbedürftige Land,  
Wo nicht ausgepicht Kehlen und Seelen.  
O du süsse Nestlé-Maid, o du nahrhaftes Kind!

Nun ward sie dort sauer die schöne Milch,  
Es schwimmt trübe die Frömmigkeit oben,  
Und das Mehl, o das kindliche harmlose Mehl,  
Muss gelöset die Lüfte durchtoben.  
O konservative Milch, o analysirtes Kind! Ade!

**Chregel:** Weißt Du, was die drei Sterne im Aargauer Woppe  
bedüte?

**Beuz:** Ge ja, das ich en alte Gscheid: Glaube, Liebe und Hoffnig.

**Chregel:** Nid errothe! Die bidütet: Zofinge, Länzburg, Bade.

○ Dystichon. ○

Heftig lodert der Zorn mir beim Anblick des Jesuiten,  
Während der Pietist Brechreiz und Ekel erregt.

Vorteilhafte Einrichtung ermöglicht prompte und billige Bedienung.

**Fritz Gauger, Rollladenfabrik in Unterstrass-Zürich**  
empfiehlt und liefert als Spezialität sein bewahrt solides Fabrikat von  
Rollladen aus gewelltem Stahlblech für Magazin- und Fensterverschlüsse.

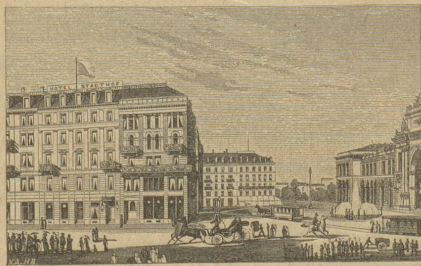
Vorteilhafte Einrichtung ermöglicht prompte und billige Bedienung.

**HOTEL STADTHOF in ZÜRICH.**

Eröffnet im Mai 1893. (Bl. 25)

Dem Bahnhof nächst gelegenes, ruhigstes und billigstes  
Hôtel II. Ranges (vis-à-vis dem Café du Nord).

Diners von Fr. 1. 50 an von 12 bis  
2 Uhr; à la carte zu jeder Tageszeit.  
Man bestelle den Porter am Bahnhof zu rufen.  
Table d'hôte mit Wein à Fr. 2. 50.



Feine Küche, reale Weine, gutes Bier.  
Restauration zu ebener Erde.  
Ansonst comfortable mit vorzüglichem betten aus-  
gedehnte, ausserordentlich Zimmer v. Fr. 1. 50 m. Service.

Es empfiehlt sich den Bekannten und einem Tit. reisenden Publikum bestens

**J. Weber, Propriétaire** (Besitzer des Café du Nord).

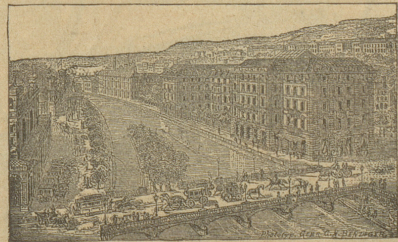


**Ad. Kreuzer's EINSTUBE**

(Bl. 25) Zürich, „Linthescherhof“  
Schützengasse 23, nächst dem Bahnhof.  
Reingehaltene feine Mosel, Rhein-, französische  
und Landweine.  
— Kalte und warme Speisen. — Billige Preise. —  
Gesellschaftszimmer mit Piano.

**Central-Hôtel Zürich.**

100 angenehme Zimmer von Fr. 1. 75 an.  
Table d'hôte mit Wein à Fr. 3.  
Diners im Restaurant à Fr. 1. 50 u. 2.



Hier stets direkt frisch vom Fass.  
Restauration und Terrasse.  
Bäder im Hause. Tramwaystation.

Comfortables Hôtel II. Ranges in Zürich.  
Für Tit. Handelsreisende reduziert Spezialtarif.  
**J. W. Habegger-Kern, Directeur-Gérant.**

**BASEL HOTEL NATIONAL**

gegenüber dem Bahnhof.

(Bl. 25)

**R. Meister-Hauser, Besitzer.**