

Chères lectrices, chers lecteurs, chers membres

Autor(en): **Kornacher, Johannes**

Objektyp: **Preface**

Zeitschrift: **Parkinson : das Magazin von Parkinson Schweiz = le magazine de Parkinson Suisse = la rivista di Parkinson Svizzera**

Band (Jahr): - **(2006)**

Heft 83: **Ehrung für Lydia Schiratzki = Cérémonie en l'honneur de Lydia Schiratzki = Omaggio a Lydia Schiratzki**

PDF erstellt am: **21.07.2024**

Nutzungsbedingungen

Die ETH-Bibliothek ist Anbieterin der digitalisierten Zeitschriften. Sie besitzt keine Urheberrechte an den Inhalten der Zeitschriften. Die Rechte liegen in der Regel bei den Herausgebern.

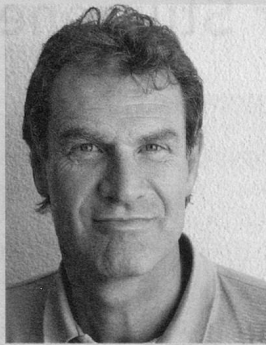
Die auf der Plattform e-periodica veröffentlichten Dokumente stehen für nicht-kommerzielle Zwecke in Lehre und Forschung sowie für die private Nutzung frei zur Verfügung. Einzelne Dateien oder Ausdrucke aus diesem Angebot können zusammen mit diesen Nutzungsbedingungen und den korrekten Herkunftsbezeichnungen weitergegeben werden.

Das Veröffentlichen von Bildern in Print- und Online-Publikationen ist nur mit vorheriger Genehmigung der Rechteinhaber erlaubt. Die systematische Speicherung von Teilen des elektronischen Angebots auf anderen Servern bedarf ebenfalls des schriftlichen Einverständnisses der Rechteinhaber.

Haftungsausschluss

Alle Angaben erfolgen ohne Gewähr für Vollständigkeit oder Richtigkeit. Es wird keine Haftung übernommen für Schäden durch die Verwendung von Informationen aus diesem Online-Angebot oder durch das Fehlen von Informationen. Dies gilt auch für Inhalte Dritter, die über dieses Angebot zugänglich sind.

Chères lectrices,
chers lecteurs, chers membres



L'information, le conseil et l'assistance sont les principales missions de Parkinson Suisse. Quatre fois par an, **Parkinson** vous propose des communications internes et des informations importantes sur le Parkinson, en tenant compte, autant que faire se peut, de tous les aspects de la maladie. Toutefois, le Parkinson s'avère si variable et touche des individus si différents que nous sommes conscients du fait que de nombreuses contributions risquent de ne concerner qu'un certain groupe et pas d'autres.

Ainsi, la lecture de ce numéro sur les déficits cognitifs, qualifiés de démence de type Parkinson, peut vous effrayer et vous inquiéter inutilement.

En effet, la démence de type Parkinson peut apparaître au cours de l'évolution de la maladie, mais ce n'est pas toujours le cas.

Personne ne sachant vraiment ce qu'il en est précisément, il serait peut-être utile d'apprendre quelque chose à ce propos. Cependant, vous-même ou l'un de vos proches êtes peut-être également concerné, et vous appréciez de recevoir des informations susceptibles de vous aider.

Ainsi va la vieillesse : nous n'y échappons pas, et nous ignorons quelle en est l'issue. Nous ne pouvons pas prédire l'avenir : serons-nous actifs et en bonne santé, actifs mais en moins bonne santé, ou actifs et malades ? En revanche, nous pouvons nous intéresser aux problèmes qui nous concerneront peut-être un jour, ou qui, par chance, nous épargneront : handicaps, maladie, infirmité, déficits cognitifs, besoin de soins. Au fond, le Parkinson est un processus de vieillissement accéléré. « Si nous vivions tous jusqu'à 120 ans, tout le monde souffrirait du Parkinson », m'a dit un jour un neurologue expérimenté.

Veillez donc lire notre contribution en page 10. Informez-vous sur la démence de type Parkinson et parlez-en avec votre famille et vos amis. Nous en sommes convaincus : une bonne information engendre davantage d'assurance. Accepter la réalité demande du courage et de la confiance. Je vous souhaite les deux, de tout cœur.

Johannes Kornacher, rédaction de **Parkinson**

Johannes Kornacher

Actualité de Parkinson Suisse

Séminaire pour les proches

Le bureau romand organise une journée de séminaire destinée aux proches. Jean-François Noble animera cette journée. Marié, père de 4 enfants et beau-père de 2 garçons, Jean-François Noble est licencié en théologie et en psychologie, membre de la Fédération suisse des psychologues, il a été pasteur dans le canton de Vaud, puis aumônier et formateur au CHUV pendant 11 ans. Il travaille actuellement comme consultant indépendant en Ressources Humaines. Jean-François Noble bénéficie d'une longue expérience dans le domaine de l'accompagnement.

« Malgré l'impuissance et les limites, trouver un sens par-delà le miroir que l'autre nous tient »

Vendredi 6 oct. 06 – de 10h à 16h30
EMS Pré de la Tour, Place Neuve 3, Pully
CHF 50.- (collation et lunch compris).

Merci de vous inscrire d'ici au 2 octobre 2006 par téléphone auprès du bureau romand à Lausanne, tél. 021 729 99 20 ou info.romandie@parkinson.ch

Conférence débat

Spiritualité et maladie

Nous avons le privilège et le grand plaisir de vous informer que, sur une initiative du groupe Parkinson de Sion, le bureau romand de Parkinson Suisse organise une conférence publique sur le thème :

« Spiritualité et maladie »

Vendredi 20 oct. 06 – de 14h30 à 16h45
Clinique romande de réadaptation
Suvacare à Sion

Pour débattre de ce thème passionnant, nous aurons le grand honneur d'accueillir **Monsieur le Cardinal Henri Schwery**. Cette conférence sera suivie d'une discussion ouverte avec les participants. Elle est libre d'accès et s'adresse avant tout aux Parkinsoniens et à leurs proches, mais également à toute personne intéressée. Nous espérons vous accueillir nombreux à Sion.