

Glossaire = Fachwörter ; Abréviations = Abkürzungen

Objekttyp: **Group**

Zeitschrift: **Patrimoine fribourgeois = Freiburger Kulturgüter**

Band (Jahr): - **(2007)**

Heft 17: **Le cloître de l'abbaye d'Hauterive = Der Kreuzgang der Abtei
Altenryf**

PDF erstellt am: **22.07.2024**

Nutzungsbedingungen

Die ETH-Bibliothek ist Anbieterin der digitalisierten Zeitschriften. Sie besitzt keine Urheberrechte an den Inhalten der Zeitschriften. Die Rechte liegen in der Regel bei den Herausgebern. Die auf der Plattform e-periodica veröffentlichten Dokumente stehen für nicht-kommerzielle Zwecke in Lehre und Forschung sowie für die private Nutzung frei zur Verfügung. Einzelne Dateien oder Ausdrucke aus diesem Angebot können zusammen mit diesen Nutzungsbedingungen und den korrekten Herkunftsbezeichnungen weitergegeben werden. Das Veröffentlichen von Bildern in Print- und Online-Publikationen ist nur mit vorheriger Genehmigung der Rechteinhaber erlaubt. Die systematische Speicherung von Teilen des elektronischen Angebots auf anderen Servern bedarf ebenfalls des schriftlichen Einverständnisses der Rechteinhaber.

Haftungsausschluss

Alle Angaben erfolgen ohne Gewähr für Vollständigkeit oder Richtigkeit. Es wird keine Haftung übernommen für Schäden durch die Verwendung von Informationen aus diesem Online-Angebot oder durch das Fehlen von Informationen. Dies gilt auch für Inhalte Dritter, die über dieses Angebot zugänglich sind.

GLOSSAIRE FACHWÖRTER

ACCOLADE, ARC EN

arc à double courbure (courbe et contre-courbe), ayant la forme du signe ~ horizontal; *Kielbogen, Eselsrücken.*

ARMARIUM

meuble (armoire!), placard pratiqué dans un mur ou petit local, servant à ranger des ustensiles, des objets de valeur et, dans les couvents, tout particulièrement des livres; *Armarium, Bibliothek.*

BADIGEON

fine couche de lait de chaux; *Tünche.*

CANTONNÉ

garni dans les coins; *kantoniert.*

CELLIER

chambre à provisions de plain-pied; *ebenerdiger Keller.*

CLEF DE VOÛTE

pièce en forme de coin placée au sommet d'une voûte, à la croisée des ogives; *Schlussstein.*

COLLATION

lecture en commun de textes bibliques ou des Pères de l'Église en dehors de la liturgie, suivie d'un commentaire du supérieur (p. extension: le goûter avant cette réunion de lecture).

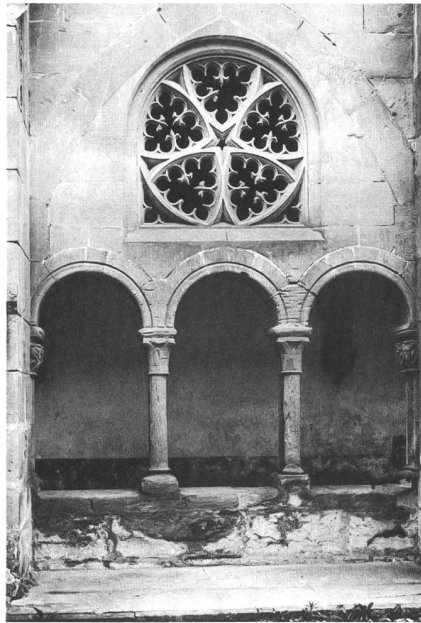


Fig. 128 Ernest Lorson (1843-1923), Triplet et fenêtrage de la travée 17, galerie ouest, vus du préau, photographie publiée dans *Fribourg artistique* 1898.

Abb. 129 Ernest Lorson (1843-1923), *Drillingsarkade und Masswerk der Travee 17, Westflügel, Photographie, veröffentlicht in Fribourg artistique* 1898.

COLLE D'ESTURGEON

colle extraite de la vessie nataoire de ce poisson dont les œufs sont appelés caviar; *Hausenblasen-Leim.*

CONSUETUDINES

ensemble des règles régissant la vie monacale en plus de la Règle propre à chaque ordre (à comparer au règlement d'exécution d'une loi).

CONVERS

frères laïcs, se consacrant aux travaux manuels et agricoles, et ne suivant qu'en partie l'horaire des moines prêtres; *Konversen.*

CORBEAU

pièce de pierre ou de bois partiellement engagée dans un mur et portant une charge par sa partie saillante; *Kragstein.*

CROISÉE D'OGIVES

croisement des deux arcs diagonaux de l'ossature d'une voûte (voûte à c. d'o.); *Kreuzrippengewölbe.*

CROISSILLON

bras du transept; *Querschiffsarm.*

CULOT

pièce saillante supportant les nervures d'une voûte; *Culot, Konsole.*

DAIS

baldaquin; *Baldachin.*

DOUBLE ROULEAU, ARC À

arc à deux rangs de claveaux concentriques; *abgesetzter Bogen mit zwei Bogenläufen.*

ÉBRASEMENT

disposition biaise des parois latérales d'une baie, p. ext. la surface de ces parois; *Leibung.*

ENFEU

niche funéraire surmontée d'un arc, arcosolium; *Wandnischengrab.*

FAUX APPAREIL

décor mural peint imitant un parement de pierres de taille; *Wandquadrung, Quadermalerei.*

FAUX JOINTS

traces incisées dans l'enduit imitant la disposition des pierres de taille d'un parement; *Fugenstrich.*

FORMERET

arc placé contre un mur et soutenant la retombée d'une voûte à croisée d'ogives; *Schildbogen, Wandbogen.*

GLACIS

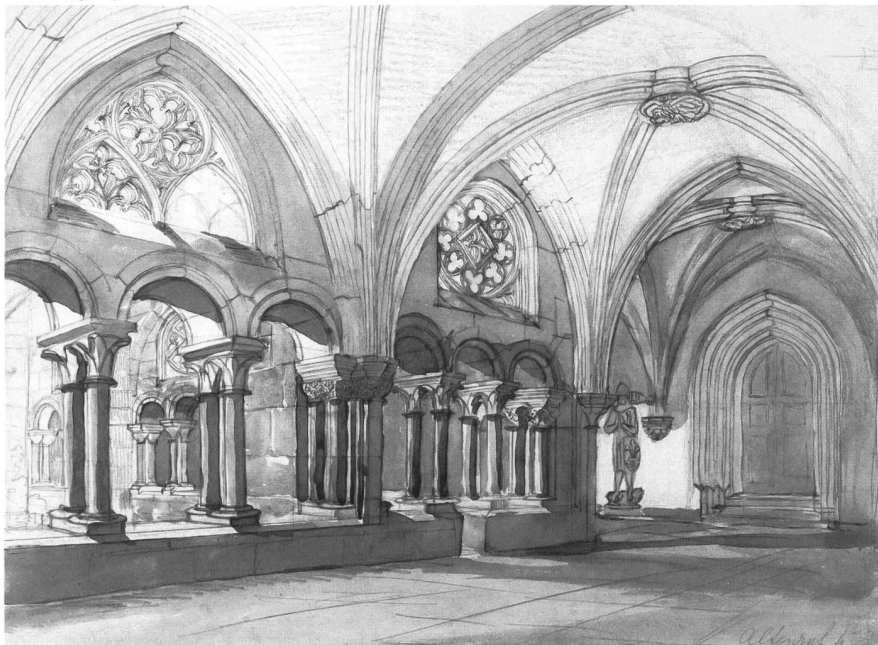
mince couche de couleur; *Lasur.*

IMPOSTE

membre d'architecture saillant d'un pilier, d'un piédroit; *Kämpfer.*

Fig. 127 Johann Rudolf Rahn (1841-1912), Vue de la galerie orientale vers l'entrée de l'église, 1871, dessin au crayon, lavis (Zentralbibliothek Zürich).

Abb. 127 Johann Rudolf Rahn (1841-1912), *Blick in den östlichen Kreuzgangflügel Richtung Choreingang, 1871, Bleistift, bunt laviert (Zentralbibliothek Zürich).*



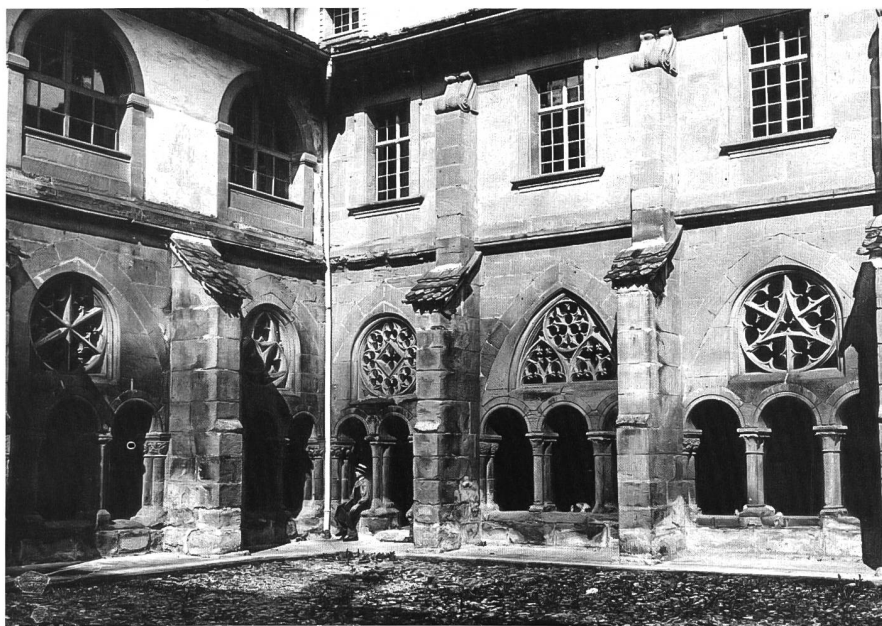


Fig. 129 F. Thévoz et Cie, L'angle nord-est du préau, publié dans Fribourg artistique 1891.
 Abb. 129 F. Thévoz & Cie., *Der Nordostwinkel des Kreuzhofs, Photographie, veröffentlicht in Fribourg artistique 1891.*

INTONACO

couche d'enduit d'environ 5 mm, lissée à la truelle, qui reçoit la couche picturale proprement dite; *Intonaco*.

LARMIER

élément saillant d'une corniche, également du talus ou de la couverture d'un contrefort, forçant l'eau de pluie à tomber en gouttes; *Traufgesims*.

LINTEAU À COUSSINET

bloc de pierre posé sur deux consoles, fermant le haut d'une baie rectangulaire; *Kragsturz*.

LISTEL

petite moulure plate de section rectangulaire; *Leiste, Plättchen*.

MANIÉRISME

courant artistique entre la Renaissance et le baroque; *Manierismus*.

MOULURE

profil en relief ou en creux d'un cadre, d'une corniche; *Profil*.

MUR BAHUT

mur de faible hauteur, socle sur lequel se dresse l'arcature d'un cloître; *Sockelmauer, Kreuzgangmauer*.

NERVURE

arc d'une croisée d'ogives; *Gewölberippe*.

PIETRA RASA

technique d'application d'un enduit sur une surface murale, notamment sur les joints,

laissant apparentes les têtes non dressées des pierres; *steinsichtiger Verputz*.

QUATRE VIVANTS

les êtres vivants de la vision d'Ezéchiel (Ezéch 1:10) repris par l'Apocalypse (Apoc. 4:7) et attribués aux quatre évangélistes: l'ange de Matthieu, le lion de Marc, le taureau de Luc et l'aigle de Jean. *Vier Wesen*

REPLACES

pierres ajourées garnissant l'intérieur d'une fenêtre; *Masswerk*.

SIMPLES, JARDIN DES

jardin de plantes médicinales; *Kräutergarten*.

TAILLANT

outil à percussion lancée du tailleur de pierre, ressemblant à une hache à double tranchant; *Fläche*.

TÉTRAMORPHE

du mot grec signifiant « quatre formes », cf. quatre vivants; *Tetramorph*.

TONSURE

cercle rasé au sommet de la tête; *Tonsur*.

TORE

boudin, moulure de section cylindrique; *Rundstab*.

TRATTEGGIO

retouche discernable qui consiste à juxtaposer des traits de couleur verticaux très fins; *Tratteggio*.

ABRÉVIATIONS ABKÜRZUNGEN

A+A

Art et architecture en Suisse (=K+A)

AC

Archives communales

AF

Annales fribourgeoises

AFMH

Archives fédérales des monuments historiques

CAF

Cahiers d'Archéologie fribourgeoise

FA

Fribourg artistique

GMS

Guide de monuments suisses (=SKF)

ID

Veröffentlichungen des Instituts für Denkmalpflege an der ETH Zürich

K+A

Kunst und Architektur in der Schweiz (= A+A)

KDM

Die Kunstdenkmäler der Schweiz (= MAH)

MAH

Les Monuments d'art et d'histoire de la Suisse (= KDM)

SKF

Schweizerische Kunstführer (= GMS)

Fig. 130 Benedikt Rast (1905-1993), Les chapiteaux d'un pilier de l'aile ouest, carte postale, vers 1950 (?).

Abb. 130 Benedikt Rast (1905-1993), *Die Kapitelle eines Pfeilers vom Westflügel, Postkarte, um 1950 (?)*.

