

Statistik

Objektyp: **Group**

Zeitschrift: **Pestalozzi-Kalender**

Band (Jahr): **52 (1959)**

Heft [2]: **Schüler**

PDF erstellt am: **23.07.2024**

Nutzungsbedingungen

Die ETH-Bibliothek ist Anbieterin der digitalisierten Zeitschriften. Sie besitzt keine Urheberrechte an den Inhalten der Zeitschriften. Die Rechte liegen in der Regel bei den Herausgebern.

Die auf der Plattform e-periodica veröffentlichten Dokumente stehen für nicht-kommerzielle Zwecke in Lehre und Forschung sowie für die private Nutzung frei zur Verfügung. Einzelne Dateien oder Ausdrucke aus diesem Angebot können zusammen mit diesen Nutzungsbedingungen und den korrekten Herkunftsbezeichnungen weitergegeben werden.

Das Veröffentlichen von Bildern in Print- und Online-Publikationen ist nur mit vorheriger Genehmigung der Rechteinhaber erlaubt. Die systematische Speicherung von Teilen des elektronischen Angebots auf anderen Servern bedarf ebenfalls des schriftlichen Einverständnisses der Rechteinhaber.

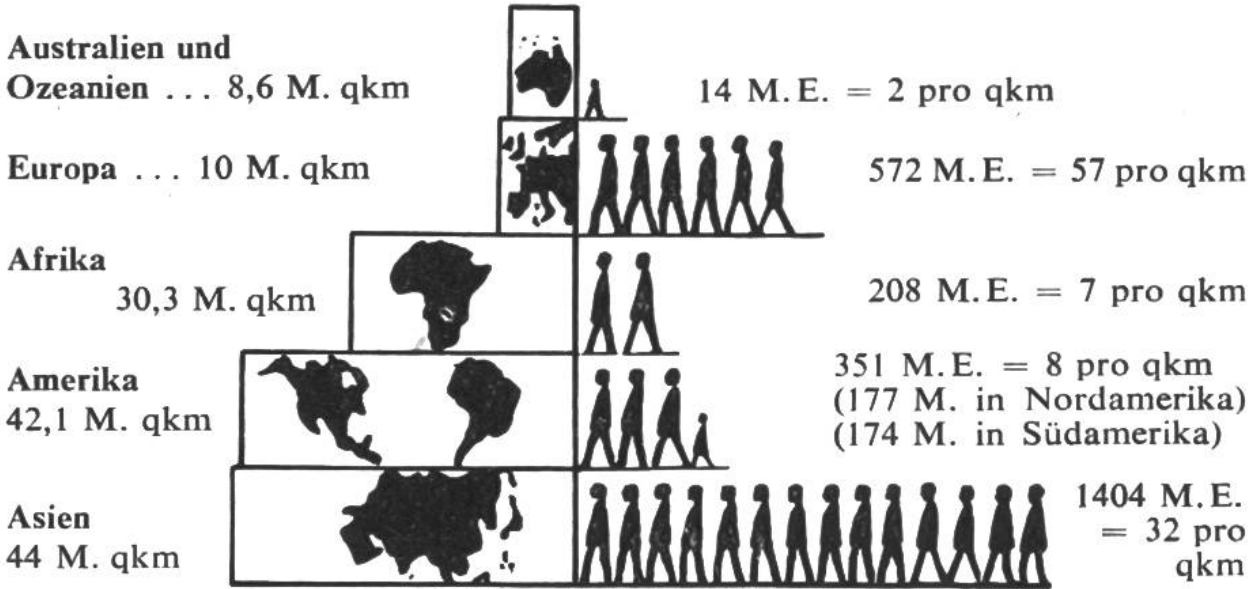
Haftungsausschluss

Alle Angaben erfolgen ohne Gewähr für Vollständigkeit oder Richtigkeit. Es wird keine Haftung übernommen für Schäden durch die Verwendung von Informationen aus diesem Online-Angebot oder durch das Fehlen von Informationen. Dies gilt auch für Inhalte Dritter, die über dieses Angebot zugänglich sind.

GRÖSSE UND BEVÖLKERUNG DER ERDTEILE

Grösse in Millionen Quadrat-kilometer (qkm)

Bevölkerung, eine grosse Figur = 100 Mill. Einwohner (M.E.)

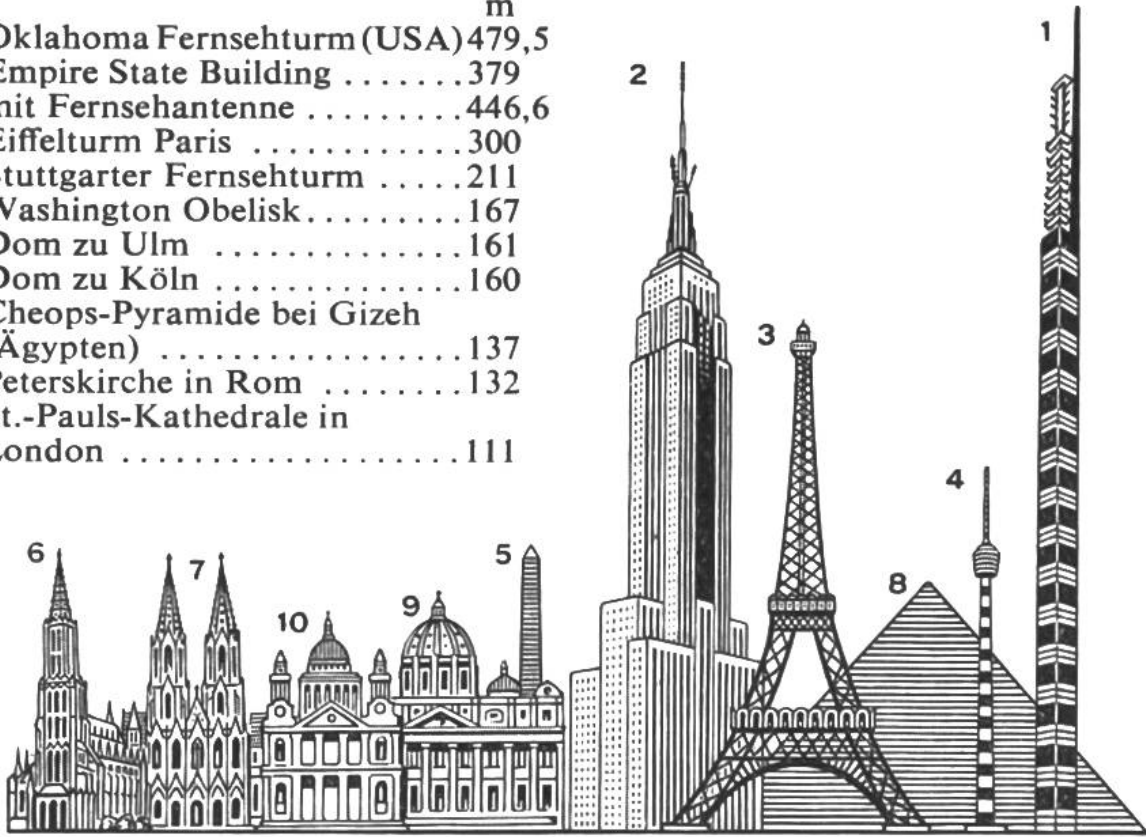


STÄDTE MIT ÜBER 1 MILLION EINWOHNER

Mio	Mio	Mio			
New York	14,0	Delhi	2,0	Nagoya	1,3
London	9,9	Manila	2,0	Neapel	1,3
Tokio	8,6	Rom	1,9	Toronto	1,3
Moskau	7,0	Sydney	1,9	Alexandria	1,2
Schanghai	7,0	Teheran	1,9	Istanbul	1,2
Paris	6,4	Budapest	1,8	Kyoto	1,2
Chicago	5,4	Hamburg	1,8	Liverpool	1,2
Kalkutta	4,6	Madrid	1,8	Singapore	1,2
Buenos Aires	4,5	St. Louis	1,8	Yokohama	1,2
Los Angeles	4,3	Washington	1,8	Bangkok	1,1
Mexiko	4,2	Wien	1,7	Birmingham	1,1
Peking	4,1	Kanton	1,6	Caracas	1,1
Philadelphia	3,6	Kiew	1,6	Glasgow	1,1
Bombay	3,5	Melbourne	1,6	Haiderabad	1,1
Kairo	3,5	Montreal	1,6	Havanna	1,1
Berlin	3,3	Saigon	1,6	Karachi	1,1
Sao Paulo	3,2	Tschunking	1,6	Kopenhagen	1,1
Leningrad	3,1	Bukarest	1,5	Minneapolis	1,1
Tientsin	3,1	Mailand	1,5	Nanking	1,1
Detroit	3,0	Santiago	1,5	Bogotá	1,0
Osaka	3,0	Barcelona	1,4	Buffalo	1,0
Rio de Janeiro	3,0	Cleveland	1,4	Lima	1,0
Rostow	2,9	Madras	1,4	Manchester	1,0
Djakarta	2,8	Söul	1,4	München	1,0
Hongkong	2,6	Athen	1,3	Prag	1,0
Boston	2,3	Baltimore	1,3	Stockholm	1,0
Pittsburgh	2,2	Bruxelles	1,3	Warschau	1,0
San Francisco	2,2	Johannesburg	1,3		

EINIGE DER HÖCHSTEN BAUWERKE

	m
1. Oklahoma Fernsehturm (USA)	479,5
2. Empire State Building	379
mit Fernsehantenne	446,6
3. Eiffelturm Paris	300
4. Stuttgarter Fernsehturm	211
5. Washington Obelisk	167
6. Dom zu Ulm	161
7. Dom zu Köln	160
8. Cheops-Pyramide bei Gizeh (Ägypten)	137
9. Peterskirche in Rom	132
10. St.-Pauls-Kathedrale in London	111



GROSSE STRÖME DER WELT

Name	Länge km	Lage
Mississippi-Missouri	6730	USA (Nordamerika)
Nil	6500	Ägypten (Afrika)
Amazonas	5500	Brasilien (Südamerika)
Ob-Irtysch	5300	Sibirien (Asien)
Jang-tse-kiang	ca. 5100	China (Asien)
Kongo	ca. 4650	Belgisch Kongo (Afrika)
Mackenzie	4600	Kanada (Nordamerika)
Hoang-Ho (Gelber Fluss)	ca. 4500	China (Asien)
Paraná-La Plata	4000	Argentinien (Südamerika)
Wolga	3694	Russland (Europa)
Indus	3180	Pakistan (Asien)
Donau	2850	Europa
Euphrat	2775	Irak (Asien)
Sambesi	2660	Rhodesia-Moz. (Afrika)
Ganges	2500	Indien (Asien)
Orinoco	2400	Venezuela (Südamerika)

MÜNZTABELLE UND NOTENKURSE

Land	Münzbenennungen	1. Mai 1958		
		Devisen- kurs	Noten- kurs	Clearing- kurs
Ägypten ...	1 äg. Pfund à 100 Piaster à 10 Millièmes	9.80	7.65	—
Argentinien.	1 Peso	10.25	10.—	—
Belgien	1 belg. Franc.....	8.79 ^{1/2}	8.60	—
Brasilien ...	1 Cruzeiro = 1 Milreis.	3.50	3.50	—
Bulgarien ..	1 Lewa à 100 Stotinki ..	—	14.—	63.01
Dänemark..	1 Krone à 100 Öre.....	63.40	61.50	—
Deutschland	1 D-Mark à 100 Pf. ...	104.70	102.15	—
Finnland ..	1 Mark à 100 Penny ...	—	1.31	1.3768
Frankreich .	1 Franc à 100 Centimes	1.04 ^{1/4}	— .94	—
Griechenland	1 Drachme à 100 Lepta	—	14.40	14.62 ^{5/8}
Grossbrit. ...	1 Pfd. à 20 sh. à 12 pence	12.26*	12.—	—
Italien	1 Lira à 100 Centesimi .	— .7035	— .685	—
Japan	1 Goldyen à 100 Sen ..	1.20	1.05	—
Jugoslawien	1 Dinar à 100 Para ...	—	— .65	1.4576
Kanada	1 Dollar à 100 Cents ..	4.43*	4.41	—
Niederlande	1 Florin à 100 Cents ..	115.80	113.25	—
Norwegen ..	1 Krone à 100 Öre	61.25	59.50	—
Österreich ..	1 Schilling à 100 Gro- schen	16.90	16.50	—
Polen	1 Zloty à 100 Groszy ..	—	4.75	107.52
Portugal ...	1 Escudo à 100 Centavos	15.29	15.—	—
Rumänien ..	1 Lei à 100 Bani	—	14.—	71.41
Russland ...	1 Tschernonetz à 10 Rubel	—	12.50	—
Schweden ..	1 Krone à 100 Öre	84.65	82.50	—
Schweiz ...	1 Franken à 100 Rappen	—	100.—	—
Spanien ...	1 Peseta à 100 Centimos	—	7.75	variab.
Tschechosl. .	1 Krone à 100 Heller ..	—	15.—	59.702
Türkei	1 türk. Pfund à 100 Piaster à 30 Para.	—	— .30	1.562
Ungarn	1 Forint à 100 Filler ...	—	10.25	37.523
USA	1 Dollar à 100 Cents ..	4.28 ^{7/8} *	4.28	—

Alle Kurse verstehen sich pro 100 Einheiten mit Ausnahme von * pro Pfund. USA mit Kanada pro 1 Dollar. Unverbindl. mitget. von der Schweiz. Volksbank.

SCHWEIZERISCHE BEVÖLKERUNG

Wohnbevölkerung 1. Dezember 1950: 4714992

FLÄCHE UND EINWOHNER DER KANTONE

Kantone	Fläche km ²	Einwohner in 1000			Hauptorte	Einwohner in 1000		
		1860	1900	1957*		1860	1900	1957*
Zürich	1729	266	431	887	Zürich	52	168	428
Bern	6887	467	589	859	Bern	31	68	161
Luzern	1494	131	147	247	Luzern	12	29	66
Uri	1075	15	20	31	Altdorf	2	3	7
Schwyz	908	45	55	75	Schwyz	6	7	11
Obwalden	492	13	15	23	Sarnen	3	4	7
Nidwalden	274	12	13	21	Stans	2	3	4
Glarus	684	33	32	39	Glarus	5	5	6
Zug	239	20	25	47	Zug	4	7	18
Freiburg	1670	106	128	164	Freiburg	10	16	33
Solothurn	791	69	101	191	Solothurn	6	10	18
Basel-Stadt	37	41	112	217	Basel	39	109	201
Basel-Land	428	52	68	126	Liestal	3	5	10
Schaffhausen	298	35	42	63	Schaffhausen	9	15	29
Appenzell A.-R.	243	48	55	49	Herisau	10	13	15
Appenzell I.-R.	172	12	14	13	Appenzell	3	5	5
St. Gallen	2016	180	250	333	St. Gallen	23	54	74
Graubünden	7109	91	105	144	Chur	7	12	23
Aargau	1404	194	207	337	Aarau	5	8	16
Thurgau	1006	90	113	160	Frauenfeld	4	8	13
Tessin	2811	116	139	183	Bellinzona	3	8	13
Waadt	3211	213	281	402	Lausanne	21	47	119
Wallis	5231	91	114	171	Sitten	4	6	14
Neuenburg	797	87	126	143	Neuenburg	11	21	32
Genf	282	83	133	235	Genf	54	97	169
Schweiz	41 288	2510	3315	5160	* Jahresende Schätzung			

GLIEDERUNG DER WOHNBEVÖLKERUNG 1950

nach Geschlecht			
Männlich	2 272 025	Weiblich	2 442 967
nach Konfession		Muttersprache	
Protestanten	2 655 375	Deutsch	3 399 636
Katholiken	1 959 046	Französisch	956 889
Christkatholiken	28 568	Italienisch	278 651
Israeliten	19 048	Romanisch	48 862
Andere	52 955	Andere	30 954

Höchster Punkt der Schweiz: Dufourspitze, Monte-Rosa-Gruppe 4634 m

Tiefster Punkt der Schweiz: Spiegel des Lago Maggiore 193 m über Meer

Höchstgelegenes Dorf: Juf (Grb.) 2126 m über Meer

PFLANZENPRODUKTION IN DER SCHWEIZ

Ackerbau

Getreideart	1956	
	Fläche ha	Ernte 1000 q
Winterweizen ..	21 000	562
Sommerweizen ..	58 000	1 351
Korn (Dinkel) ..	6 052	157
Roggen	13 000	349
Mischelfrucht ..	5 000	126
Gerste	35 235	1 063
Hafer	28 768	849
Mais	988	42
Total Getreide ..	168 043	4 499
Kartoffeln	59 700	13 270

Waldbau und Holzverwertung



Jahre	Inlandproduktion		Schweiz. Ver- brauch in 1000 m ³
	Nutz- holz in 1000 m ³	Brenn- holz in 1000 m ³	
1951	2081	1568	4575
1952	2275	1575	4805
1953	2119	1523	4241
1954	2072	1414	4304
1955	2279	1398	4929
1956	2277	1337	4650

Obstbau

Ertrag im Jahre	Äpfel 1000 q	Birnen 1000 q	Kir- schen 1000 q	Total Mill. Fr. *
1951	2300	1500	520	97
1952	5600	2800	650	134
1953	3400	2700	480	112
1954	6200	2200	560	135
1955	2800	3100	610	118
1956	4700	1300	500	129

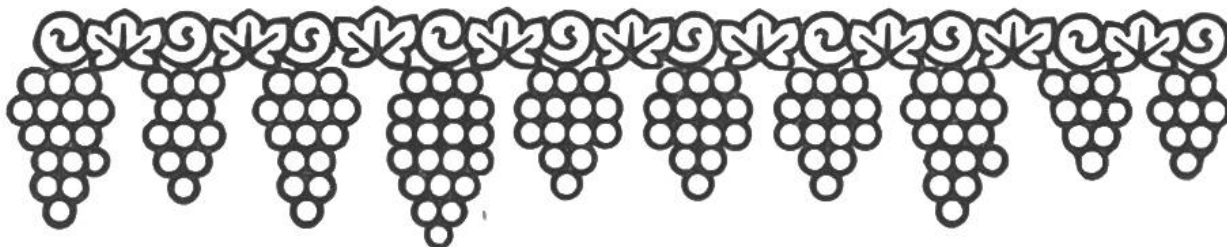


Durch richtiges Pflücken und sorgfältiges Aufbewahren der Früchte bleiben grosse Werte für die Volksernährung erhalten.

* Inbegriffen ist auch der Wert der Pflaumen und Zwetschgen, Aprikosen und Nüsse.

Ertrag des schweizerischen Weinbaus 1948-1957

Unsere Zeichnung stellt den jährlichen Ernteertrag dar. Es bedeutet: jede Beere = 50000 Hektoliter, obere Zahl = Mill. hl, untere Zahl = Mill. Fr.

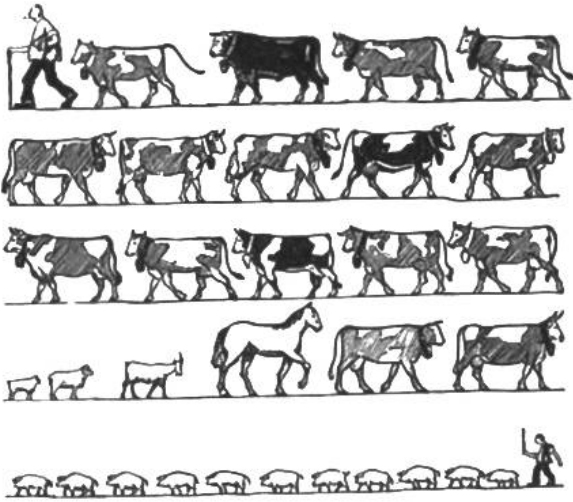


1948	1949	1950	1951	1952	1953	1954	1955	1956	1957
0,79	0,55	0,72	1,04	0,68	0,68	0,70	0,80	0,45	0,41
86,1	57,5	79,7	107,8	73,5	76,1	77,7	89,3	58,7	64,4

TIERISCHE PRODUKTION IN DER SCHWEIZ

Viehbestand

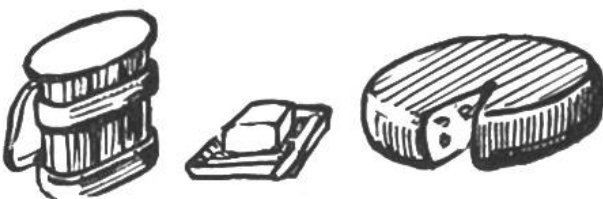
nach der Zählung von 1956



Jedes oben gezeichnete Tier stellt 100 000 Stück seiner Art dar.

Pferde	116 765
Maultiere und Esel	1 920
Rindvieh	1 646 229
davon Kühe	900 659
Schweine	1 161 291
Ziegen	113 176
Schafe	200 485
Hühner	6 402 111
Bienenvölker	298 836

Milchproduktion



Produktion pro 1957: 891 300 Milchkühe und ca. 80 000 Milchziegen ergaben 29 040 000 q Milch.

	1957	
	Mill. q	%
Verfügbare Milch ..	29,1	100
Verwertungsarten:		
Trinkmilch und Ausfuhr	10,1	34,7
Milch für Fütterung von Tieren	4,9	16,8
Milch zu technischer Verarbeitung	14,1	48,5

Fleischproduktion

Fleisch von

	Pferden	Rindvieh	Schweinen	Schafen u. Ziegen
Jahre	1000 q	1000 q	1000 q	1000 q
1951	24	769	852	32
1952	30	903	922	31
1953	30	959	985	33
1954	32	969	953	33
1955	29	836	1005	31
1956	31	904	1099	31

Anteil der Inlandproduktion am Gesamtverbrauch von Lebensmitteln

Vom Gesamtverbrauch deckte die schweizerische Landwirtschaft 1956

	%
Brotgetreide	17
Speisekartoffeln	103
Wein	28
Fleisch	96
Milch	99
Butter	82
Zucker	14

Landwirtschaftliche Fachschulen

	Zahl der Schulen Schüler	
	1956	1956
Landwirtschaftliche Jahresschulen	3	76
Landwirtschaftliche Winterschulen	36	2552
Obst-, Wein- und Gartenbauschulen	4	156
Molkereischulen	4	171
Geflügelzuchtschule ..	1	9
Landw. Haushaltsschulen	25	1012

HÖCHSTE PASS-STRASSEN DER SCHWEIZ

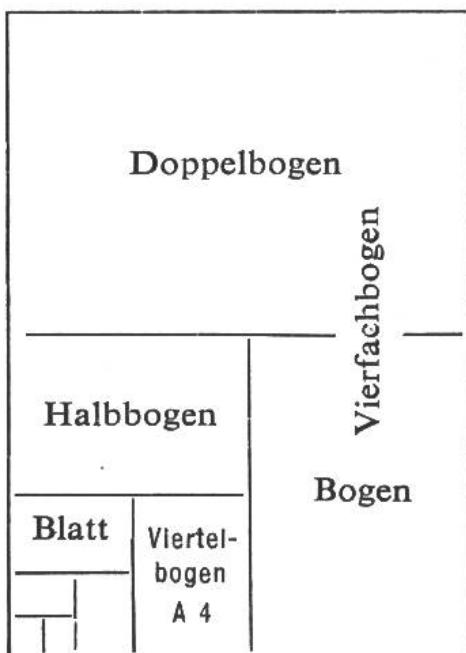
Umbrailpass	2501 m	St. Gotthardstrasse ..	2108 m
Gr. St. Bernhard-Pass .	2469 m	Bernhardinstrasse ...	2065 m
Furkastrasse	2431 m	Oberalpstrasse	2044 m
Flüelastrasse	2383 m	Simplon	2005 m
Berninastrasse	2323 m	Klausenpass	1948 m
Albulastrasse	2312 m	Lukmanierpass	1916 m
Julierstrasse	2284 m	Maloja	1815 m
Sustenstrasse	2224 m	Col du Pillon	1546 m
Grimselstrasse	2165 m	La Forclaz	1527 m
Ofenpass	2149 m	Jaunpass	1509 m
Splügenstrasse	2113 m	Col des Mosses	1445 m

DIE LÄNGSTEN EISENBAHNTUNNELS

Simplon-Tunnel 2 ..	19823 m	Arlberg-Tunnel	10240 m
Neuer Apennin-Tun.	18510 m	Ricken-Tunnel	8603 m
Gotthard-Tunnel ..	15003 m	Grenchenberg-Tun..	8578 m
Lötschberg-Tunnel .	14612 m	Neuer Hauenstein-T.	8134 m
New-Cascade-T.USA	12874 m	Pyrenäen-Tunnel ...	7600 m
Mont Cenis-Tunnel.	12849 m	Jungfraubahn-Tun..	7113 m

PAPIER-NORM-FORMATE

Das Verhältnis von Breite zu Höhe ist immer dasselbe, nämlich $1 : \sqrt{2}$, das bedeutet: Breite = Seite eines Quadrates, Höhe = dessen Diagonale. A0 misst 1 m^2 . A1, A2 usw. ergeben sich durch fortgesetztes Halbieren.



Benennung	Teilung Falzung	Reihe A Masse in mm
Vierfachbogen	0	840 × 1188
Doppelbogen	1	594 × 840
Bogen	2	420 × 594
Halbbogen	3	297 × 420
Viertelbogen	4	210 × 297
Blatt (Achtelbogen)	5	148 × 210
Halbblatt	6	105 × 148
Viertelblatt	7	74 × 105
Achtelblatt	8	52 × 74

Kuvert-Norm-Formate. Die erste Zahl gibt die Breite, die zweite Zahl die Höhe des Kuverts an. C4 = $324 \times 229 \text{ mm}$, C5 = $229 \times 162 \text{ mm}$, C6/5 = $224 \times 114 \text{ mm}$, C6 = $162 \times 114 \text{ mm}$.

