

# Gruppo

Objektyp: **Group**

Zeitschrift: **Rapporto di gestione / Ferrovie federali svizzere**

Band (Jahr): - **(2002)**

PDF erstellt am: **22.07.2024**

## **Nutzungsbedingungen**

Die ETH-Bibliothek ist Anbieterin der digitalisierten Zeitschriften. Sie besitzt keine Urheberrechte an den Inhalten der Zeitschriften. Die Rechte liegen in der Regel bei den Herausgebern.

Die auf der Plattform e-periodica veröffentlichten Dokumente stehen für nicht-kommerzielle Zwecke in Lehre und Forschung sowie für die private Nutzung frei zur Verfügung. Einzelne Dateien oder Ausdrucke aus diesem Angebot können zusammen mit diesen Nutzungsbedingungen und den korrekten Herkunftsbezeichnungen weitergegeben werden.

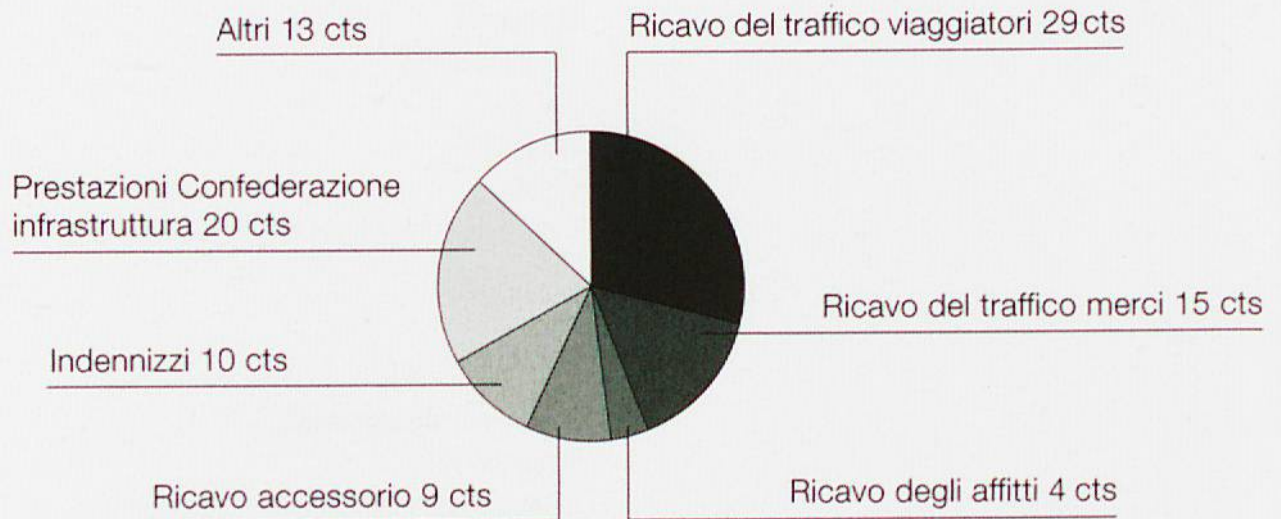
Das Veröffentlichen von Bildern in Print- und Online-Publikationen ist nur mit vorheriger Genehmigung der Rechteinhaber erlaubt. Die systematische Speicherung von Teilen des elektronischen Angebots auf anderen Servern bedarf ebenfalls des schriftlichen Einverständnisses der Rechteinhaber.

## **Haftungsausschluss**

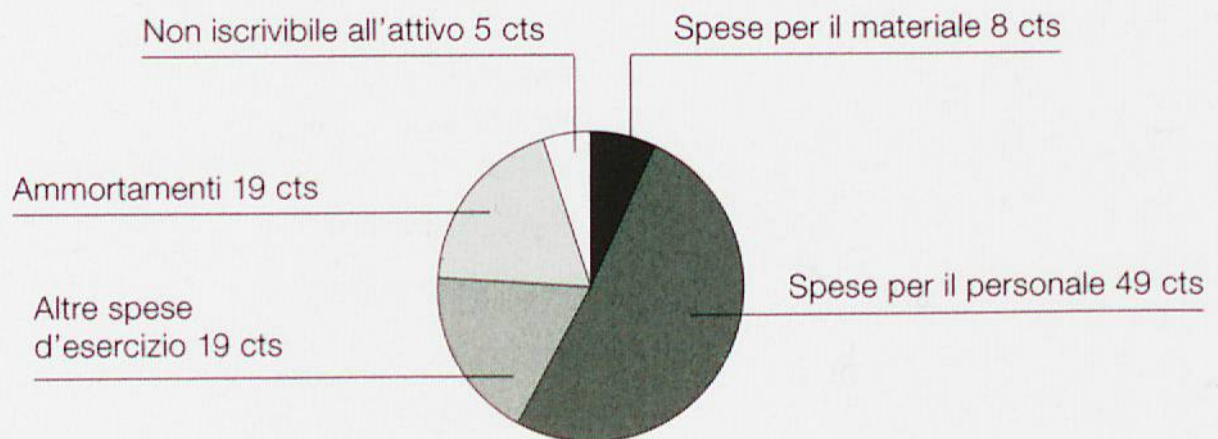
Alle Angaben erfolgen ohne Gewähr für Vollständigkeit oder Richtigkeit. Es wird keine Haftung übernommen für Schäden durch die Verwendung von Informationen aus diesem Online-Angebot oder durch das Fehlen von Informationen. Dies gilt auch für Inhalte Dritter, die über dieses Angebot zugänglich sind.

## Il franco FFS.

### Da dove viene Ricavo



### Dove va Spese



**Conto economico.**

		1999	2000	2001	<b>2002</b>	02-01 ± in %
<b>Ricavo</b>	mio CHF	5 756	5 942	6 031	<b>6 324</b>	4,9
Ricavi del traffico		2 744	2 849	2 920	2 917	-0,1
- traffico viaggiatori		1 608	1 635	1 714	1 797	4,8
- traffico merci		1 013	1 089	1 049	985	-6,1
- prestazioni d'esercizio		114	114	141	119	-15,8
- infrastruttura		10	12	15	15	2,7
Indennizzo per le prestazioni ordinate		683	621	637	618	-3,0
Ricavo immobili <sup>1</sup>		245	249	263	280	6,5
Ricavo accessorio		485	529	540	588	8,9
Altri ricavi		7	15	25	151	499,2
Prestazioni proprie		382	457	577	549	-4,8
Prestazioni Confederazione per l'infrastruttura		1 273	1 295	1 225	1 307	6,7
Diminuzioni dei ricavi		-64	-73	-156	-86	44,8
<b>Spese di esercizio</b>		<b>-5 252</b>	<b>-5 620</b>	<b>-5 786</b>	<b>-6 130</b>	<b>-6,0</b>
Spese per il materiale		-307	-341	-445	-466	-4,7
Spese per il personale		-2 796	-2 864	-2 855	-3 022	-5,8
Altre spese di esercizio		-993	-1 211	-1 194	-1 138	4,7
Ammortamenti		-852	-879	-1 003	-1 180	-17,7
Investimenti non attivabili		-304	-326	-289	-324	-12,0
<b>Risultato d'esercizio prima di assegnare FER 16</b>		<b>505</b>	<b>321</b>	<b>246</b>	<b>194</b>	<b>-21,0</b>
Accantonamento previdenza FER16 per personale		-	-	-	-183	-
<b>Risultato esercizio dopo assegnazione FER 16</b>		<b>505</b>	<b>321</b>	<b>246</b>	<b>11</b>	<b>-95,5</b>
<b>EBIT</b>		<b>420</b>	<b>353</b>	<b>452</b>	<b>122</b>	<b>-73,0</b>
<b>Risultato del gruppo</b>		<b>118</b>	<b>140</b>	<b>314</b>	<b>-12</b>	<b>-103,8</b>

**Bilancio.**

	mio CHF	28 741	29 020	28 547	<b>28 783</b>	0,8
<b>Attivi</b>						
Attivo circolante		2 068	2 578	2 221	2 273	2,3
Attivo fisso		26 673	26 442	26 325	26 510	0,7
- investimenti finanziari		5 863	5 030	4 302	3 150	-26,8
- beni patrimoniali e impianti in costruzione		20 776	21 379	21 940	23 156	5,5
- immobilizzazioni immateriali		34	33	83	204	144,6
<b>Passivi</b>		<b>28 741</b>	<b>29 020</b>	<b>28 547</b>	<b>28 783</b>	<b>0,8</b>
Capitale di terzi a breve termine		1 831	2 046	2 398	2 113	-11,9
Capitale di terzi a lungo termine		15 701	15 634	14 487	15 019	3,7
Minoranze		12	13	17	17	1,2
Capitale proprio		11 197	11 327	11 645	11 634	-0,1

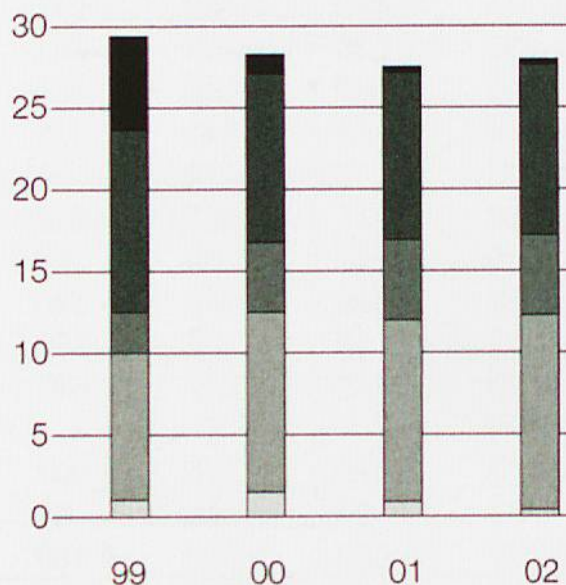
<sup>1</sup> non identificabile con il settore Immobili



## Personale.

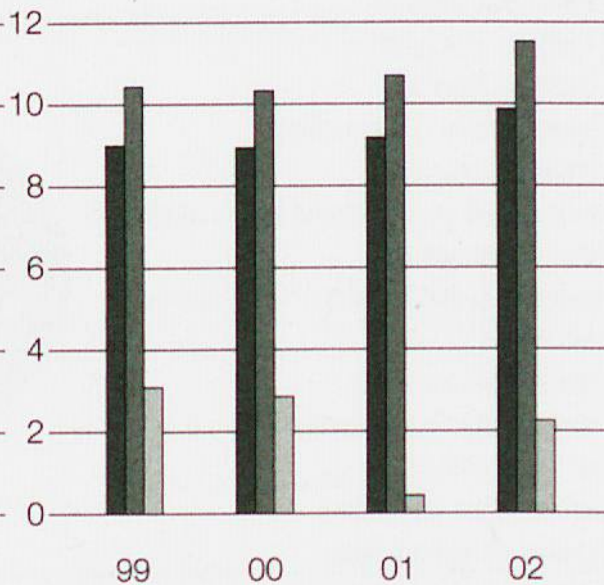
### Effettivo per ogni Divisione

Occupati a tempo pieno in migliaia



### Quote

%

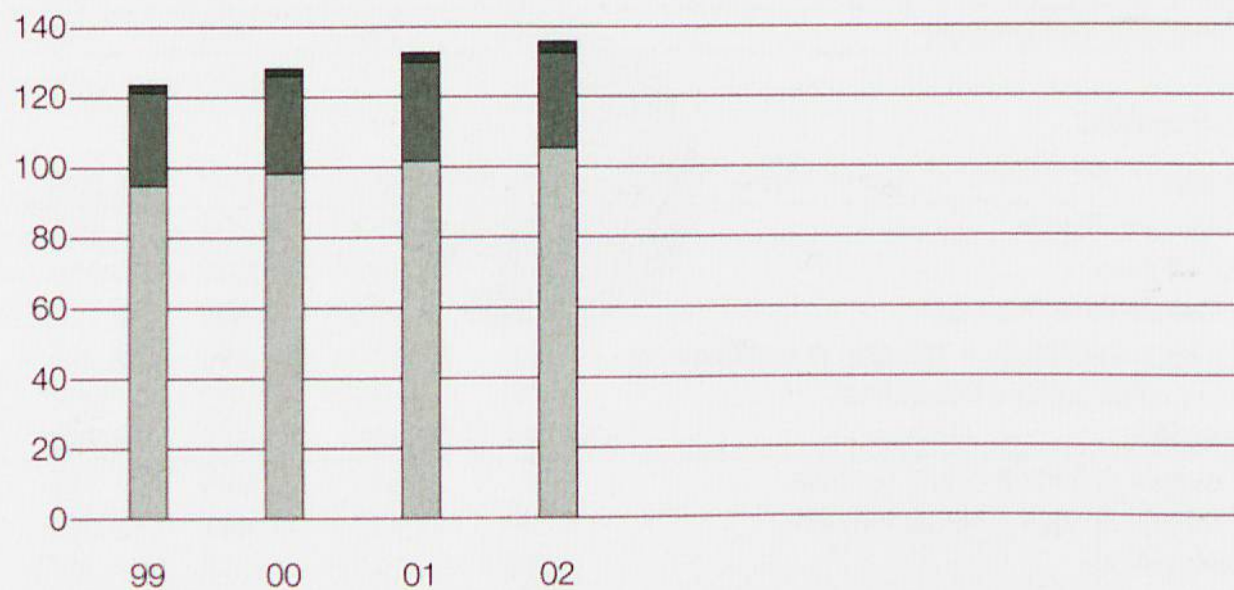


■ Altri  
 ■ Infrastruttura  
 ■ Traffico merci  
 ■ Traffico viaggiatori  
 ■ Settore centrale

■ donne  
 ■ stranieri  
 ■ in formazione, in parte in login

## Prestazioni dei treni FFS secondo il tipo di traffico.

mio treni-km



■ traffico treni viaggiatori   ■ traffico treni merci   ■ altri treni

**Effettivi nel gruppo.**

		1999	2000	2001	2002	02-01 ± in %
<b>Personale, media annua occupato a tempo pieno<sup>1</sup></b>						
	Quantità	29 202	28 272	27 387	27 767	7
Settore centrale <sup>2</sup>		1 032	1 575	701	657	7
Traffico viaggiatori <sup>3</sup>		8 950	10 945	11 160	11 598	7
Traffico merci		2 395	4 370	5 091	5 107	7
Infrastruttura		11 269	10 166	10 247	10 256	7
Altri <sup>4</sup>		5 556	1 216	188	149	7
- nuovi arrivi, a tempo pieno	%	1,3	3,3	7,7	6,2	7
- donne		9,0	8,9	9,1	9,9	7
- stranieri		10,4	10,3	10,7	11,5	7
- in formazione <sup>5</sup>		3,0	2,8	0,4	2,2	7
<b>Lunghezza della rete esercita</b>	km	2 979	2 973	2 986	2 982	-0,2
<b>Parco, stato al 31.12.<sup>6</sup></b>						±02-01
<b>Veicoli</b>	Quantità	...	19 198	19 057	17 842	-1 215
- veicoli motori di tratta		972	1 029	1 024	1 055	31
- veicoli motori di manovra		...	1 027	987	953	-34
- carrozze viaggiatori		4 222	4 125	3 925	3 856	-69
- carri merci		13 132	13 017	13 121	11 978	-1 143

**Volume del traffico e prestazioni di trasporto.**

						02-01 ± in %
<b>Traffico</b>						
Persone trasportate	mio	275,9	286,8	304,2	320,3	5,3
Prestazioni traffico viaggiatori	mio vkm	12 615	12 835	13 365	14 248	6,6
Tonnellate nette trasportate	mio t	57,34	60,50	59,00	54,93	-6,9
Prestazioni traffico merci	mio tkm	9 797	10 786	10 534	9 732	-7,6
<b>Prestazioni</b>						
	mio trekm					
- traffico treni viaggiatori		94,8	97,9	101,6	105,2	3,5
- traffico treni merci		26,6	28,0	28,0	26,8	-4,3
- altri treni		1,7	1,7	2,7	3,4	22,7
<b>Prestazioni infrastruttura rete FFS</b>						
Vendita di tracce d'orario	mio trkm	127,5	130,8	132,9	135,5	2,0

<sup>1</sup> senza le società di partecipazione<sup>2</sup> fino al 2001 erano incluse le persone che si stavano formando nelle professioni UFFT<sup>3</sup> compresa la linea del Brünig<sup>4</sup> fino al 2000 c'era anche la grande manutenzione<sup>5</sup> dal 2001 senza le professioni UFFT (ora in login)<sup>6</sup> senza i carri di servizio<sup>7</sup> a causa degli scorpori, non è possibile fare il raffronto con gli anni precedenti



**Immobili.**

		1999	2000	2001	2002	02-01 ± in %
<b>Ricavo<sup>1</sup></b>	mio CHF	231,4	249,8	269,9	287,4	6,5
Park & Rail <sup>2</sup>		0,1	-0,1	12,3	15,0	22,0
Canoni di locazione, affitti, fissi		85,1	89,9	96,0	160,8	67,5
Affitti secondo la cifra d'affari		112,0	113,7	115,3	63,6	-44,8
Interessi sui diritti di superficie		20,5	23,7	23,9	25,2	5,4
Promozioni		2,2	2,7	3,5	3,5	-
Altri affitti		0,8	0,9	0,5	2,4	380,0
Ricavi accessori, altri ricavi		10,7	19,0	18,4	16,9	-8,2
<b>Spese per il personale</b>		...	29,2	32,6	34,9	7,1
Manutenzione		21,9	20,4	20,2	25,8	27,7
Affitto di installazioni		8,8	12,0	12,2	17,0	39,3
<b>Investimenti</b>		84,7	85,1	158,7	177,0	11,5
Valore contabile degli impianti		...	2 704,9	2 793,7	2 877,1	3,0
Realizzo lordo dall'alienazione di attivi fissi		61,6	35,8	43	64,3	49,5
<b>Effettivi</b>	Quantità					±02-01
negozi avec.		3	3	9	14	5
Aperto		26	25	26	25	-1

**Stazioni, porte aperte sulla città e su paesi lontani.**

Passeggeri in arrivo e in partenza, nella media giornaliera del 1999

Zürich HB <sup>3</sup>	314 377	Zug	53 688
Zürich Stadelhofen <sup>4</sup>	140 068	Luzern	50 000
Bern <sup>5</sup>	127 394	Thun	44 194
Zürich Oerlikon	108 502	Uster	43 132
Winterthur	98 772	Genève	42 628
Olten	81 428	Baden	42 438
Basel SBB	72 068	Biel/Bienne	38 166
Lausanne	73 558	St. Gallen	37 148
Aarau	60 856	Fribourg	32 452
Zürich Flughafen	59 004	Neuchâtel	26 924

<sup>1</sup> ricavi interdivisionali eliminati

<sup>2</sup> Park & Rail è rimasto fino al 2000 nel traffico viaggiatori

<sup>3</sup> senza SZU

<sup>4</sup> senza FB

<sup>5</sup> senza RBS

**Ambiente.**

		1999	2000	2001	<b>2002</b>	02-01 ± in %
<b>Energia</b>						
Consumi primari di energia utilizzata per la trazione dei treni	GWh	1 993	2 004	2 057	2 069	0,6
- quota delle fonti energetiche rinnovabili %		100,0	99,8	96,9	87,2	-10,0
Consumi finali di energia negli edifici	GWh/a	300	297	297	297	-
- quota delle fonti energetiche rinnovabili %		12,3	13,3	13,3	13,3	-
<b>Rumore</b>						
Carrozze viaggiatori poco rumorose		1 777	2 046	2 219	2 851	28,5
- quota dell'effettivo totale	%	42,1	49,6	56,5	73,9	30,8
Pareti insonorizzanti	km	19,7	28,7	34,7	51,7	49,0
- quota raggiunta per la norma FTP	%	0	3,3	5,5	11,9	116,0
<b>Siti contaminati</b>						
Siti probabilmente inquinati, rilevati nella mappa catastale	Quantità	-	10	1 325	4 051	205,7
- siti risanati		-	1	1	5	400,0
<b>Uso di sostanze inquinanti</b>						
Nafta, gasolio	1000 l	9 208	8 695	8 130	10 016	23,2
Olio combustibile per il riscaldamento		5 415	3 363	3 882	2 787	-28,2
Olio lubrificante		313	333	335	301	-10,0
- per la manutenzione degli scambi		62	70	69	63	-8,4
- biologicamente degradabile		55	62	68	60	-11,5
Acidi, liscivie, prodotti chimici	t	641	272	263	324	23,3
Detergenti, detersivi		765	657	673	750	11,4
Colori e vernici		118	63	53	61	15,7
Erbicidi		4	4	5	5	-5,3
<b>Rifiuti</b>						
Materiale di scavo da lavori ai binari (pietrisco, sabbia ghiaiosa)	1000 t	...	653	413	320	-22,5
- trattato e riutilizzato		...	522	253	240	-5,1
Metalli vecchi		46	50	50	39	-23,1
Tubi fluorescenti	Quantità	87 450	96 560	80 890	113 600	40,4
Scorie combustibili	t	11 850	12 450	14 070	15 190	8,0
Scarti legnosi		1 625	2 235	7 505	13 277	76,9
Oli esausti		380	420	320	312	-2,5
Cartoni usati		1 310	1 350	1 415	1 375	-2,8
Carta straccia		3 000	3 680	3 830	4 210	9,9
Vetro		160	190	194	189	-2,6
PET		56	65	69	78	13,0
Lattine di alluminio		25	29	30	32	6,7
Batterie		21	16	13	20	53,8