

La Suisse et le tourisme

Autor(en): **Office national suisse du tourisme**

Objektyp: **Article**

Zeitschrift: **Revue économique franco-suisse**

Band (Jahr): **66 (1986)**

Heft 4

PDF erstellt am: **22.07.2024**

Persistenter Link: <https://doi.org/10.5169/seals-886332>

Nutzungsbedingungen

Die ETH-Bibliothek ist Anbieterin der digitalisierten Zeitschriften. Sie besitzt keine Urheberrechte an den Inhalten der Zeitschriften. Die Rechte liegen in der Regel bei den Herausgebern.

Die auf der Plattform e-periodica veröffentlichten Dokumente stehen für nicht-kommerzielle Zwecke in Lehre und Forschung sowie für die private Nutzung frei zur Verfügung. Einzelne Dateien oder Ausdrucke aus diesem Angebot können zusammen mit diesen Nutzungsbedingungen und den korrekten Herkunftsbezeichnungen weitergegeben werden.

Das Veröffentlichen von Bildern in Print- und Online-Publikationen ist nur mit vorheriger Genehmigung der Rechteinhaber erlaubt. Die systematische Speicherung von Teilen des elektronischen Angebots auf anderen Servern bedarf ebenfalls des schriftlichen Einverständnisses der Rechteinhaber.

Haftungsausschluss

Alle Angaben erfolgen ohne Gewähr für Vollständigkeit oder Richtigkeit. Es wird keine Haftung übernommen für Schäden durch die Verwendung von Informationen aus diesem Online-Angebot oder durch das Fehlen von Informationen. Dies gilt auch für Inhalte Dritter, die über dieses Angebot zugänglich sind.

La Suisse et le tourisme

La Suisse est le berceau du tourisme. La diversité de ses paysages et la beauté sauvage de ses Alpes, au XVIII^e siècle déjà, suscitaient l'admiration et les descriptions enthousiastes de voyageurs venus de tous les pays d'Europe. Au XIX^e siècle, c'étaient principalement les visiteurs de Grande-Bretagne qui se plaisaient à découvrir la Suisse, pays classique du tourisme, et qui firent pour la première fois l'ascension de bien des sommets alpins. Dès le début de notre siècle et jusqu'à la première guerre mondiale, les Allemands, avides de fraîcheur estivale, y vinrent à leur tour nombreux. La proportion des étrangers au tourisme suisse était alors supérieure aux trois quarts.

Les flux touristiques et leur importance économique

Depuis 1934, année où débuta la statistique fédérale du tourisme, nous possédons des données précises. En 1985, on a dénombré pour l'ensemble des hôtels, motels, pensions et établissements de cure environ 36 millions de nuitées, dont 20,7 millions pour les visiteurs étrangers et 15,3 millions pour les hôtes suisses. A cela s'ajoutent 38,7 millions de nuitées passées dans les chalets en location, les chambres et appartements privés, les terrains de camping et de caravaning ou encore les auberges de jeunesse et les dortoirs (14,5 millions pour les hôtes étrangers et 24,2 millions pour la clientèle nationale).

Avec 74,7 millions de nuitées en 1985, le tourisme est devenu un des facteurs essentiels de l'économie suisse. Quelque 180 000 personnes travaillent dans l'hôtellerie et la restauration, et 80 000 autres occupent des emplois liés directement ou indirectement au tourisme. Les revenus bruts provenant du tourisme sont de l'ordre de 16,5 milliards de francs, soit environ 8 % du produit intérieur brut. En 1985, les touristes étrangers ont dépensé en Suisse environ 10,1 milliards de francs (transports internationaux compris), alors que les Suisses ont dépensé 6,4 milliards pour leurs vacances et excursions au pays et environ 7,3 milliards de francs pour leurs séjours à l'étranger.

La capacité d'hébergement

La Suisse compte aujourd'hui environ 7 250 hôtels, motels, pensions et établissements de cure avec une capacité de 282 000 lits, auxquels s'ajoutent au moins 375 000 lits dans les chalets et appartements de vacances, 7 900 lits dans quelque 90 auberges de jeunesse, 214 000 places dans les dortoirs et 270 000 sur les terrains de camping et de caravaning. La capacité hôtelière et parahôtelière représente un investissement estimé à plus de 20 milliards de francs.

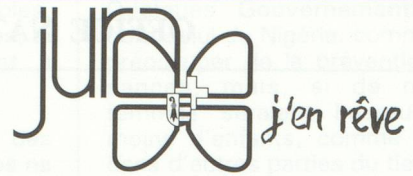
De 1966 à 1985, la capacité de l'hôtellerie suisse a augmenté d'environ 40 000 lits grâce à la construction de nouveaux établissements et surtout à des agrandissements; les capitaux investis sont considérables. La modernisation d'un hôtel coûte pour le moins 12 000 à 15 000 francs par chambre; ce montant s'élève à 30 000 - 40 000 francs lorsque des salles de bain sont aménagées en plus grand nombre et que les salles communes et l'équipement technique sont transformés ou rénovés. La construction d'un nouvel hôtel coûte - avec les salles communes et celles de la gestion - quelque 80 000 à 120 000 francs par chambre; par place de restauration utilisée constamment, il faut compter avec des frais d'au moins 15 000 francs; les coûts augmentent lorsqu'une piscine couverte, un garage ou des salles de conférences sont également prévus. Nos hôtes peuvent se restaurer dans 25 500 établissements - restaurants, cafés, salons de thé, auberges de campagne, etc. - totalisant plus de 3 millions de places.

Les moyens de transports

Pour leurs voyages et leurs déplacements en Suisse, les touristes ont à leur disposition des moyens de transport très modernes. Les **Chemins de fer**

Répartition des nuitées par régions ONST en 1985 (hôtels et établissements de cure)

	Hôtes suisses	Hôtes étrangers	Total	Fluctuations	
				absolues	en %
Grisons	3 065 677	3 394 302	6 459 979	+ 143 903	+ 2,3
Suisse orientale	1 573 964	640 186	2 214 150	+ 34 814	+ 1,6
Canton de Zurich	703 137	2 608 245	3 311 382	- 22 973	- 0,7
Suisse centrale	1 338 620	2 426 366	3 764 986	- 43 178	- 1,1
Suisse du Nord-Ouest	1 092 995	867 348	1 960 343	+ 4 391	+ 0,2
Oberland bernois	1 466 435	2 205 554	3 671 989	+ 91 229	+ 2,5
Mittelland bernois ...	518 623	526 655	1 045 278	- 6 174	- 0,6
Fribourg, Neuchâtel, Jura, Jura bernois	388 531	270 556	659 087	+ 16 731	+ 2,6
Région du Léman	1 531 182	4 136 201	5 667 383	- 35 658	- 0,6
Valais	1 867 834	2 043 393	3 911 227	+ 86 328	+ 2,3
Tessin	1 761 193	1 566 756	3 327 949	+ 78 941	+ 2,4
Total	15 308 191	20 685 562	35 993 753	+ 348 354	+ 1,0



LA RÉGION DE SUISSE LA PLUS PROCHE DE PARIS !

- 2 000 km de sentiers pédestres à travers forêts et pâturages.
- Royaume du cheval.
- 200 km de rivières poissonneuses.
- 500 km de petites routes tranquilles pour cyclo-touristes.
- Centres sportifs et de loisirs.
- Auberges campagnardes.
- Hôtels familiaux.
- Paradis du ski nordique : 250 km de pistes balisées.
Semaines forfaitaires à ski de fond avec guide accompagnateur du 11-17.1.87, 19-24.1.87 et 8-14.2.87.

Renseignements-documentation-réservation :

Office jurassien du tourisme
12, place de la Gare
CH-2800 Delémont
Tél. : 19-41-66-22-99-77
Télex : 934110 OJT CH

TESSIN-
LE SOURIRE
DE LA SUISSE



ETT Office national
Ente ticinese per il turismo suisse du tourisme
CH-6501 Bellinzona 11, bis rue Scribe
Suisse 75009 Paris

TICINO

SUISSE

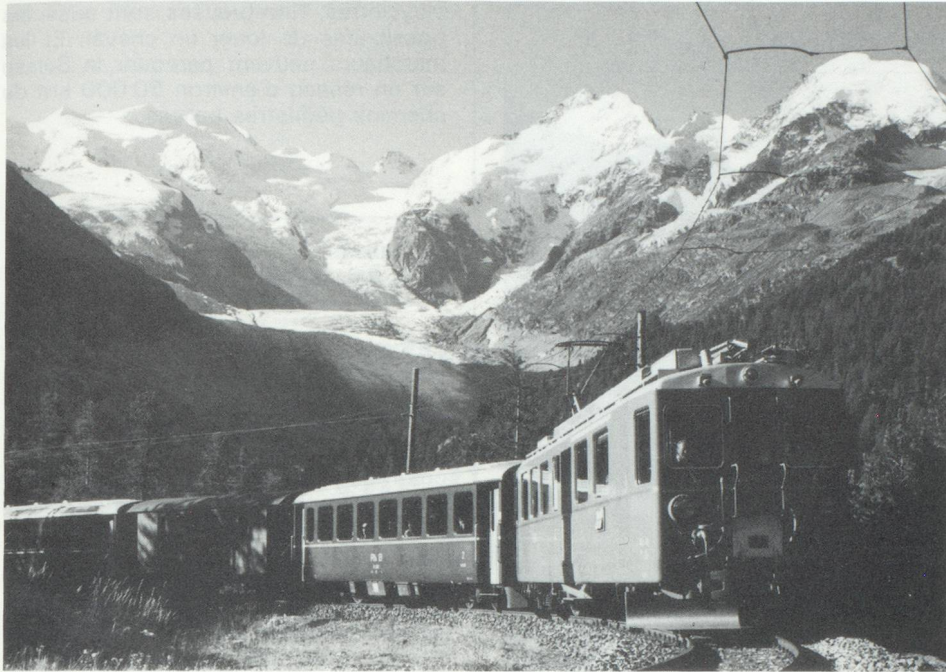
IMMEUBLES LOCATIFS
A VENDRE
AVEC AUTORISATION

FONDS PROPRES : DÈS SFR.
200 000

Ø RENDEMENT : ENV. 6,5 %

RENSEIGNEMENTS :

PROFIMEX SA
C. P. 881
CH-1701 FRIBOURG
TÉL. : (0) 37/24.48.66



... Une formation du Bernina-Express, sur une partie de la voie ferrée la plus haute d'Europe...

fédéraux suisses (CFF) et les chemins de fer privés sont complètement électrifiés ; leur réseau d'environ 5 000 km comprend 3 600 km à voie normale et 1 400 km à voie étroite. Le matériel roulant a été renouvelé en majeure partie au cours des dernières années. Les grandes voies de communication à travers les Alpes – lignes du Saint-Gothard, du Simplon et du Lötschberg – assurent aujourd'hui un trafic de pointe très dense.

Les trains Intercity et directs des CFF relient heure par heure les grandes villes du pays (nouvel horaire cadencé depuis l'été 1982). Le 1^{er} juin 1980 a été inaugurée la gare de Zurich-Aéroport, grâce à laquelle les passagers arrivant par avion peuvent rejoindre directement par la voie ferrée de nombreuses villes et régions touristiques. Au départ, grâce

au nouveau système de transport appelé « Bagages-Fly », les passagers d'avions peuvent enregistrer leurs bagages dans plus de 100 gares de Suisse pour acheminement direct jusqu'à l'aéroport de destination à l'étranger.

En juin 1982, après une période de construction d'une dizaine d'années, le tunnel ferroviaire de la Furka reliant Oberwald (canton du Valais) à Realp (canton d'Uri) a été inauguré. Cette nouvelle liaison transversale, longue de 15,4 km, permet le transport de voitures par train.

La Suisse est accessible par des **liaisons aériennes régulières** depuis tous les grands centres européens et bon nombre de métropoles d'outre-mer. Sur les trois aéroports inter-

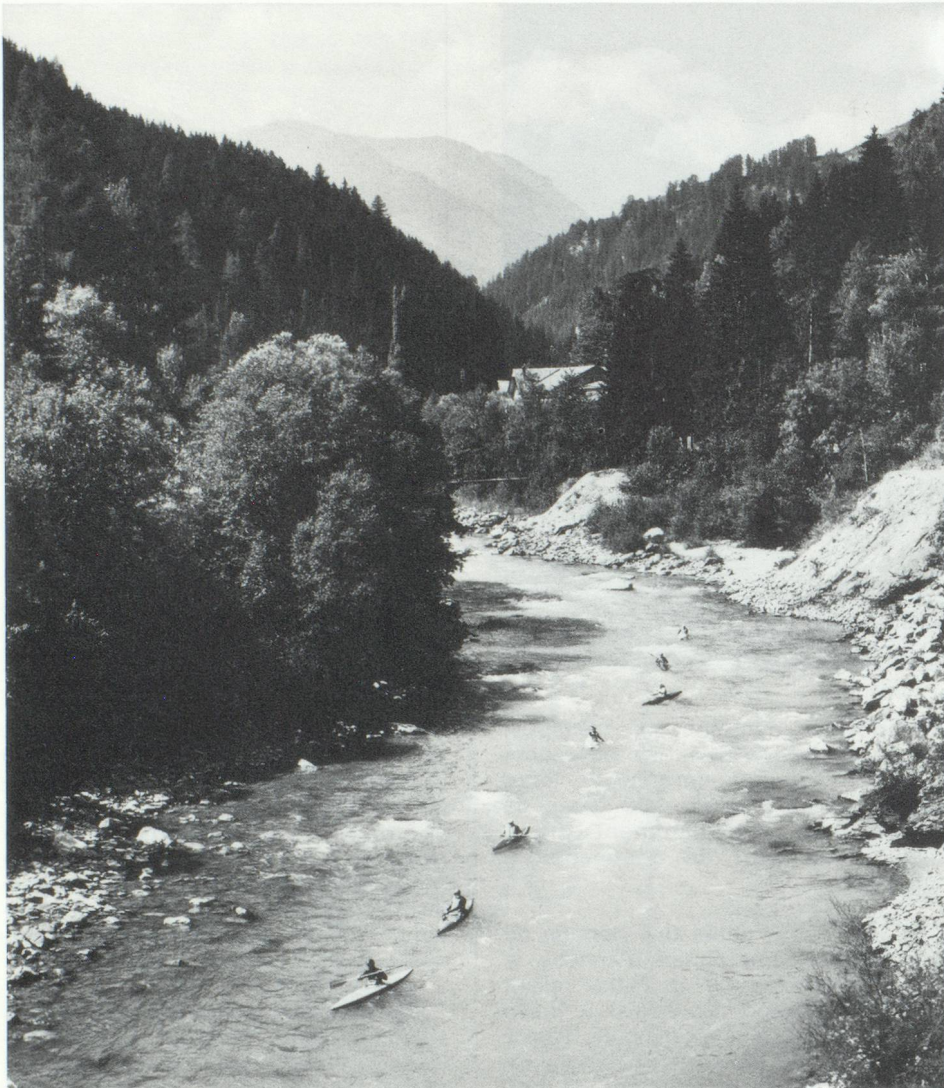
continentaux de Zurich, Genève et Bâle, on a enregistré en 1985 250 000 départs et atterrissages d'avions transportant 15,6 millions de passagers ; plus de 80 % des mouvements concernaient le trafic de ligne. Le réseau de ligne de **Swissair** a une longueur totale de 326 000 km. Il dessert 99 destinations dans 67 pays sur tous les continents sauf l'Australie.

Un réseau serré de routes principales et secondaires totalise approximativement 70 000 km. Les 24 grandes routes de montagne franchissant les cols des Alpes constituent, chaque été, une attraction touristique pour des centaines de milliers d'automobilistes. En 1960 a commencé la construction d'un réseau de 1 840 km de routes nationales, dont 1 550 km d'autoroutes ; 1 288 km sont aujourd'hui ouverts à la

Répartition des nuitées par régions ONST et pays d'origine des hôtes en 1985 (hôtels et établissements de cure)

	CH	RFA	F	I	GB	B	NL	USA	Autres	Total
Grisons	47,4 %	29,7 %	3,1 %	1,8 %	2,8 %	3,1 %	2,8 %	4,6 %	4,7 %	6 459 979
Suisse orientale	71,1 %	13,2 %	1,6 %	1,6 %	1,5 %	0,5 %	1,2 %	3,0 %	6,3 %	2 214 150
Canton de Zurich ...	21,2 %	12,5 %	2,5 %	4,1 %	4,8 %	0,9 %	2,0 %	15,5 %	36,5 %	3 311 382
Suisse centrale	35,5 %	18,6 %	2,5 %	1,4 %	6,7 %	1,9 %	2,2 %	19,6 %	11,6 %	3 764 986
Suisse du Nord-Ouest	55,7 %	13,3 %	2,7 %	2,8 %	3,3 %	1,4 %	2,6 %	5,1 %	13,1 %	1 960 343
Oberland bernois ...	40,0 %	17,6 %	4,0 %	0,9 %	13,5 %	1,3 %	3,1 %	10,6 %	9,0 %	3 671 989
Mittelland bernois ..	49,6 %	12,2 %	3,3 %	3,5 %	2,7 %	0,7 %	1,5 %	8,5 %	18,0 %	1 045 278
Fribourg, Neuchâtel, Jura, Jura bernois ..	58,9 %	10,6 %	7,3 %	2,6 %	2,1 %	1,6 %	2,1 %	3,9 %	10,9 %	659 087
Région du Léman ..	27,0 %	6,0 %	10,2 %	4,0 %	6,8 %	3,2 %	1,7 %	11,8 %	29,3 %	5 667 383
Valais	47,8 %	19,4 %	7,5 %	1,6 %	5,6 %	4,6 %	2,5 %	5,9 %	5,1 %	3 911 227
Tessin	52,9 %	22,2 %	1,7 %	4,9 %	3,0 %	1,2 %	2,7 %	4,4 %	7,0 %	3 327 949
Total	42,5 %	17,4 %	4,5 %	2,6 %	5,4 %	2,2 %	2,3 %	9,1 %	14,0 %	35 993 753

CH = Suisse ; RFA = Allemagne fédérale ; F = France ; I = Italie ; GB = Grande-Bretagne ; B = Belgique ; NL = Pays-Bas ; USA = États-Unis.



circulation. L'année 1980 fut un jalon important avec l'inauguration du tunnel routier du Saint-Gothard, le plus long du monde avec 16,9 km. Environ 35,9 millions de véhicules à moteur étrangers – dont quelque 160 000 cars – sont entrés en Suisse en 1985.

Les **automobiles postales** et les cars

des entreprises concessionnaires desservent un réseau d'environ 12 000 km. Plus de 150 bateaux, dont 12 à vapeur, naviguent sur nos lacs et rivières, en plus de nombreux bateaux plus petits. Dans les gares des Chemins de fer fédéraux (CFF) et dans celles de certains chemins de fer privés, on peut louer pour une somme modique de bonnes

bicyclettes. Nombreuses sont aussi les possibilités de louer un cheval. Et les marcheurs peuvent parcourir la Suisse sur un réseau d'environ 50 000 km de chemins pédestres balisés.

La Suisse, pays des vacances actives

Douze chemins de fer à crémaillère (longueur totale 94 km), 48 funiculaires (longueur totale 53 km) et 475 sections de téléphériques (longueur totale 753 km) transportent les touristes au cœur des sites alpins. Le téléphérique du Petit-Cervin près de Zermatt est le plus haut d'Europe et le funiculaire souterrain du Métro alpin au-dessus de Saas Fee le plus élevé du monde. Passé 1 200 téléskis fonctionnent en hiver, saison pendant laquelle environ 200 écoles de ski, avec plus de 4 000 moniteurs, donnent des cours. Ces vingt dernières années, le ski de fond a pris un grand essor ; chaque hiver, on trace 5 000 km de pistes pour ce sport. En plus des nombreuses patinoires naturelles, il y a passé 80 patinoires artificielles, dont une douzaine restent ouvertes en été. En outre, on peut s'adonner au ski d'été dans treize domaines skiables desservis par les remontées mécaniques.

Il est difficile, sinon impossible, d'énumérer toutes les activités qu'un touriste peut entreprendre lors d'un séjour en Suisse, qui offre pleine liberté à la fantaisie des vacances. Il y a les sports (la navigation en canoë sur les rivières, les cours dans les écoles de voile ou celles d'alpinisme, le tennis, le golf, la natation dans de nombreux lacs et piscines), il y a aussi la possibilité de fréquenter des cours de langues offerts par plus de 130 institutions, de visiter des trésors d'art et des musées, d'assister à des spectacles de tous genres. Des milliers de manifestations sont annoncées chaque année à l'Office national suisse du tourisme (O.N.S.T.). Mentionnons enfin qu'il y a une vingtaine de stations thermales dans notre pays.

Pays de vacances, la Suisse dispose donc d'atouts nombreux. Elle a surtout des charmes naturels qui permettent au visiteur étranger, tout comme à l'époque romantique, de faire une plus ample moisson de souvenirs de vacances que dans d'autres pays beaucoup plus vastes. Grâce à sa diversité géographique et climatique qui associe à brèves distances les glaciers et les lacs, les champs de neige, les escarpements rocheux et la végétation méridionale, la Suisse est vraiment, comme l'a écrit un auteur contemporain, « le petit coin de terre que sa nature et son tourisme placent le plus près du ciel ».



HOTEL LAUTREC-OPÉRA
8, RUE D'AMBOISE - 75002 PARIS
Quartier de l'Opéra
Tél. 42.96.67.90 - Téléx 216 502 F
Métro: RICHELIEU-DROUOT
★★★ NN

S.A. au capital de 250.000 F R.C. Seine 58 B 8990

Relais de Rosheim
LOCATION D'APPARTEMENTS MEUBLES
SALLE POUR SEMINAIRES

En Alsace,
le "Relais de Rosheim" vous accueille toute l'année.

*Du studio au quatre-pièces,
appartements meublés de premier ordre.
Locations toutes durées.*

Documentation complète sur simple demande.

DANIEL ET PASCALE MEYER
34, RUE DES VOSGES 67560 ROSHEIM (FRANCE)
TÉLÉPHONE 88 30 23 07