

# Rhône-Alpes

Objektyp: **Group**

Zeitschrift: **Revue économique Suisse en France**

Band (Jahr): **77 (1997)**

Heft 3

PDF erstellt am: **21.07.2024**

## **Nutzungsbedingungen**

Die ETH-Bibliothek ist Anbieterin der digitalisierten Zeitschriften. Sie besitzt keine Urheberrechte an den Inhalten der Zeitschriften. Die Rechte liegen in der Regel bei den Herausgebern.

Die auf der Plattform e-periodica veröffentlichten Dokumente stehen für nicht-kommerzielle Zwecke in Lehre und Forschung sowie für die private Nutzung frei zur Verfügung. Einzelne Dateien oder Ausdrucke aus diesem Angebot können zusammen mit diesen Nutzungsbedingungen und den korrekten Herkunftsbezeichnungen weitergegeben werden.

Das Veröffentlichen von Bildern in Print- und Online-Publikationen ist nur mit vorheriger Genehmigung der Rechteinhaber erlaubt. Die systematische Speicherung von Teilen des elektronischen Angebots auf anderen Servern bedarf ebenfalls des schriftlichen Einverständnisses der Rechteinhaber.

## **Haftungsausschluss**

Alle Angaben erfolgen ohne Gewähr für Vollständigkeit oder Richtigkeit. Es wird keine Haftung übernommen für Schäden durch die Verwendung von Informationen aus diesem Online-Angebot oder durch das Fehlen von Informationen. Dies gilt auch für Inhalte Dritter, die über dieses Angebot zugänglich sind.

Pour en finir  
avec les privilèges.

# Raymond Barre

Député-Maire de Lyon

## L'Europe des régions Plus qu'un concept, une réalité

L'AVÈNEMENT DE L'AN 2000

DONNERA LIEU À DE NOMBREUSES CÉLÉBRATIONS DANS LE MONDE.

AU DELÀ DU SYMBOLE QUE REPRÉSENTE CETTE DATE,

IL EST VRAI QUE NOUS SOMMES LES TÉMOINS ET LES ACTEURS,

EN CETTE FIN DE SIÈCLE, D'UN ENCHAÎNEMENT D'ÉVÉNEMENTS

ET D'ÉVOLUTIONS STRUCTURELLES SANS PRÉCÉDENT.

6

**L**a profonde recomposition des rapports internationaux, engagée depuis la disparition du bloc communiste, s'accompagne d'une mondialisation des échanges et d'une globalisation de l'information particulièrement fortes. La croissance réalisée par les Etats-Unis après une décennie de « révolution intérieure », la réelle émergence de puissances économiques comme l'Inde, la Chine et les pays du Mercosur en Amérique latine, doivent nous conduire à envisager l'avenir d'une manière optimiste, en dépit des crises locales et des aléas de la conjoncture. Dans cette perspective, chaque dirigeant a le devoir de s'interroger sur la place qu'occupera dans l'avenir son pays, sa région ou sa ville.

LYON, PAR DELÀ LES FRONTIÈRES

En France, nous devons veiller à assumer pleinement les notions d'interdépendance des économies, de compétitivité, d'adaptation. Notre pays a effectué, non sans efforts, un travail d'ouverture et de modernisation appréciable au cours des dernières années. Il ne faut pas estimer pour autant cet effort achevé, car des blocages majeurs demeurent. Ils devront être résorbés; notre gouvernement ne pourra faire l'économie de décisions courageuses dans ce domaine. Les énergies existent: le rang de notre pays, malgré les entraves existantes, en est le meilleur témoignage - notamment en matière de dynamisme à l'exportation.

La ville de Lyon, que je connais depuis longtemps, offre un exemple très concret d'ouverture au monde des entités régionales.



#### TOUJOURS PLUS PROCHE DE LA SUISSE

A Lyon, la chance que peut constituer l'émergence d'une Europe des régions est désormais une réalité. Dans ce domaine, les entrepreneurs n'ont d'ailleurs généralement pas attendu des réformes institutionnelles ou des mesures incitatives pour développer les contacts et les parts de marché, avec une préférence naturelle pour la zone internationale régionale. A cet égard, les liens avec la Suisse s'intensifient. Avec près de 10 milliards de FRF d'exportations en 1996 - et plus de 5 milliards d'importations - la région Rhône-Alpes est le 7ème fournisseur et le 8ème pays client de la Suisse. Je me félicite de cette situation et souhaite encourager son renforcement. La Ville et la Communauté urbaine de Lyon sont soucieuses d'ini-


tier toutes les synergies possibles dans ce domaine. Je pense surtout aux actions engagées dans le cadre du Diamant Alpin.

J'ai pu voir évoluer dans l'agglomération lyonnaise, en quelques années, non seulement l'activité économique mais aussi, et cela est plus important, les mentalités. La question des rapports avec Paris est aujourd'hui heureusement dépassée par les perspectives de l'Union européenne. La présence d'organisations internationales, de représentations diplomatiques, d'organismes consulaires ou commerciaux, tels la Chambre de Commerce Suisse en France, permettent une vie d'échanges multilatéraux particulièrement active. Des réflexions stratégiques de fond sont rendues possibles par d'importants relais - citons l'Institut Aspen, « Lyon Place Financière et Tertiaire » ou encore le « Diamant Alpin » (un groupe de réflexion s'exprimant régulièrement dans le cadre du Conseil International, et permettant aux agglomérations de Genève, Lyon et Turin, de partager leur ambition et leur savoir-faire au service d'un espace d'intérêt commun.

**“Chaque dirigeant  
a le devoir de  
s'interroger sur  
la place qu'occupera  
dans l'avenir son pays,  
sa région ou sa ville”**

#### NÉCESSITÉ D'UNE OUVERTURE

A l'échelle de Lyon, je constate que la nécessité d'une ouverture internationale peut s'appuyer sur la réalité d'un héritage historique, la densité d'un tissu économique, d'un savoir-faire et d'un esprit d'entreprise. Avec ténacité et discrétion, les Lyonnais savent innover, conquérir des marchés.

Ces qualités me semblent partagées par nos voisins suisses et je forme le souhait que les efforts mis en œuvre pour renforcer les rapports entre notre ville et la Confédération suisse puissent porter leurs fruits. 

## Coopération transfrontalière

# La politique des grands pas

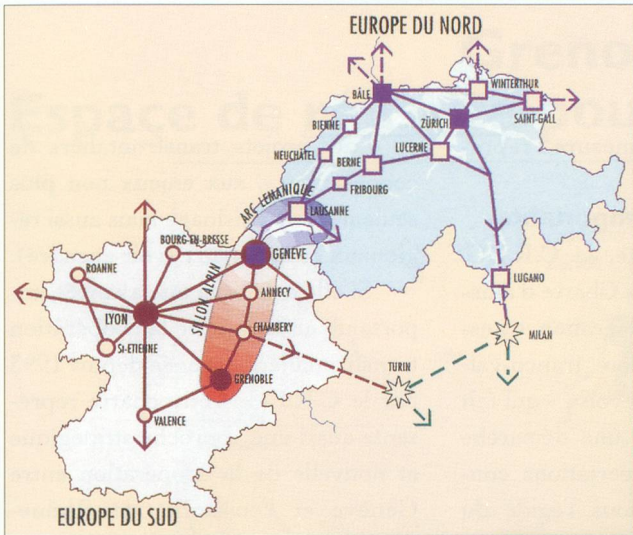


**Michel Besse**

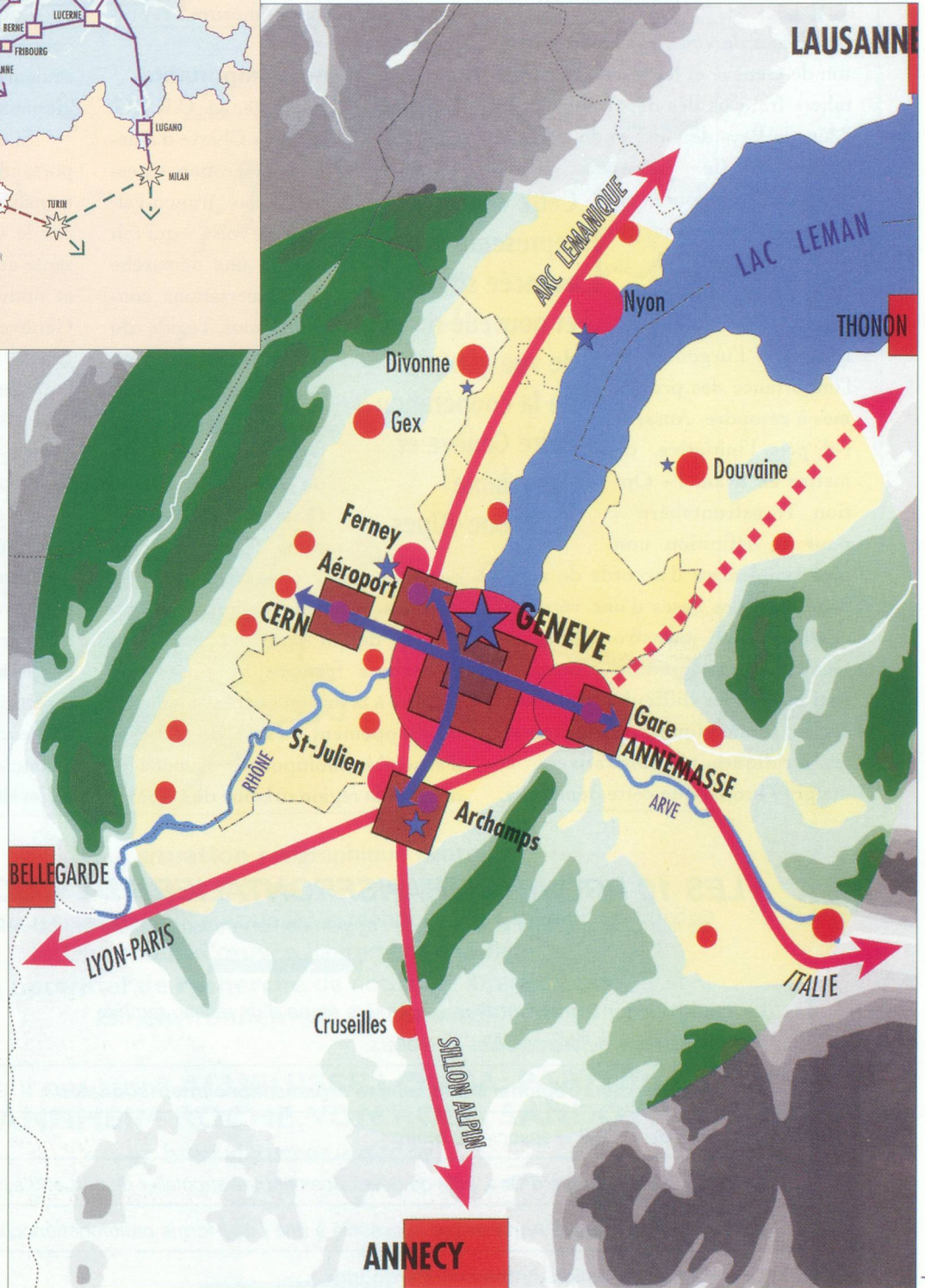
Préfet  
de la Région  
Rhône-Alpes,  
Préfet  
du Rhône

**L**es raisons de coopération transfrontalière entre Rhône-Alpes et la Suisse et, en particulier, la Suisse occidentale (cantons de Genève, de Vaud et du Valais), ne manquent pas. Leur situation géographique au sein de l'Europe, la proximité de leurs villes, la continuité et l'unité de leurs territoires frontaliers, leur dynamisme respectif, les particularités et complémentarités de leur économie, sont autant d'opportunités qui militent en faveur d'une telle coopération.

Cependant, force est de constater, bien que la Suisse constitue l'un des tout premiers partenaires économiques de Rhône-Alpes, que ces multiples opportunités n'ont jamais été totalement saisies. Sans doute est-ce par manque de nécessité ou de désir partagé ou bien en raison de regards portés chacun sur des horizons différents, ou du fait d'une situation jusqu'ici euphorique, assurée de positions acquises qu'il suffisait de perpétuer et de gérer...



Depuis la création en 1974 de la « Commission mixte consultative franco-suisse » et de son Comité régional franco-genevois (organismes précurseurs de la coopération transfrontalière), puis de la « Communauté de travail des Cantons et des Régions des Alpes occidentales » (COTRAO) en 1982, et du « Conseil du Léman » en 1984, créés à la faveur des lois françaises de décentralisation, le contexte franco-suisse a et s'est transformé si rapidement, que dès le début des années 90, il est apparu que cette « bonne intention » de coopération, était devenue une exigence incontournable, faute de



**...ces multiples opportunités n'ont jamais été totalement saisies...**

quoi on risquait, les uns et les autres, de chaque côté de la frontière, de compromettre durablement l'avenir de ces territoires.

**L'agglomération transfrontalière, naissance d'un nouveau concept**

Cette évolution du contexte franco-genevois se révèle d'abord de

façon manifeste, à l'échelle de la vie quotidienne des 650.000 habitants de l'agglomération transfrontalière de Genève. Elle se manifeste aussi à l'échelle plus vaste, européenne, internationale du contexte économique et politique en pleine mutation de l'agglomération de Genève qui élargit les enjeux et les termes d'une négociation de coopération trans-

frontalière pour un développement concerté et durable.

Le comité régional franco-genevois (C.R.F.G.) que je co-préside en tant que préfet de la région Rhône-Alpes, avec M. Claude Haegi, conseiller d'Etat de la République et canton de Genève, constitué historiquement pour apporter des solutions aux



►►► problèmes de voisinage entre le canton de Genève et les territoires frontaliers français des départements de l'Ain (le Pays de Gex) et de la Haute-Savoie (le Genevois haut-savoie) a mesuré, en 1992, (au moment même du vote négatif de la Suisse à son entrée dans l'Espace économique européen), l'urgence et l'importance des problèmes à résoudre. Aussi a-t-il pris l'initiative, de mettre en avant l'« Option Transfrontalière » pour la définition non plus simplement d'accords de voisinage mais des bases d'une véritable agglomération transfrontalière de Genève, franco-valdo-genevoise, ceci malgré les difficultés de toutes sortes, économiques, institutionnelles, juridiques, administratives... et malgré l'utopie que cette démarche,

dans une certaine mesure, représente encore.


### Une avancée importante

Dans ce contexte, le C.R.F.G. vient de publier une « Charte d'aménagement de l'agglomération transfrontalière franco-valdo-genevoise » qui fait suite à une démarche de concertations conduite sous l'égide du C.R.F.G. depuis cinq ans, associant l'ensemble des collectivités territoriales, membres ou non du C.R.F.G. (Etats, Région, cantons, départements, communes...), concernées par la mise en place de ce projet. Cette Charte définit pour les territoires frontaliers français et suisses de Genève à la fois un cadre commun de développement, sorte de schéma d'ensemble multipolaire d'aménagement de la région urbaine de Genève,

### Cette charte représente une avancée stratégique et nouvelle du point de vue général de la coopération entre Genève et l'ensemble de Rhône-Alpes.

et « dix projets transfrontaliers de coopération », aux enjeux non plus seulement de voisinage mais aussi régionaux et nationaux (voir encadré).

Si elle constitue une avancée importante au regard de la coopération transfrontalière engagée depuis 1993 par le C.R.F.G., cette charte représente aussi une approche stratégique et nouvelle de la coopération entre Genève et l'ensemble de Rhône-Alpes. Elle est peut-être même aujourd'hui, au-delà des grandes déclarations d'intention, l'un des vrais projets de coopération envisagés concrètement depuis longtemps entre ces deux territoires.

Ainsi, ce projet d'« Agglomération transfrontalière franco-suisse » peut avoir un effet d'entraînement et s'ouvrir vers d'autres possibilités de coopération avec Rhône-Alpes, en direction du Sillon Alpin (d'Annecy à Grenoble), de la Région urbaine de Lyon, mais aussi du Réseau des Villes de Rhône-Alpes. 

## LES 10 PROJETS TRANSFRONTALIERS DE COOPÉRATION

de la « Charte d'aménagement de l'agglomération transfrontalière franco-valdo-genevoise »

1. Le « **métro léger transfrontalier** », première étape d'un réseau ramifié en direction des différents pôles frontaliers.

---

2. Le « **Plan directeur régional d'accueil des organisations internationales** ».

---

3. Le « **Pôle du CERN** », associé au métro.

---

4. Le « **Pôle du Rectangle d'Or** », pôle de développement transfrontalier de part et d'autre de l'aéroport.

---

5. Le « **Pôle de la gare d'Annemasse** », associé à une plate-forme multifonctionnelle de transports.

---

6. Le « **Pôle de St-Julien-Archamps-Bardonnex** », à l'interface des autoroutes et de l'axe Genève-Sillon Alpin.

---

7. Le « **Plan bleu-vert** », des espaces et réseaux agro-environnementaux, dont le Protocole de revalorisation des rivières franco-genevoises.

---

8. La conception coordonnée de mise en valeur des **rives du Lac**.

---

9. Le raccordement de la région franco-valdo-genevoise au **réseau TGV**.

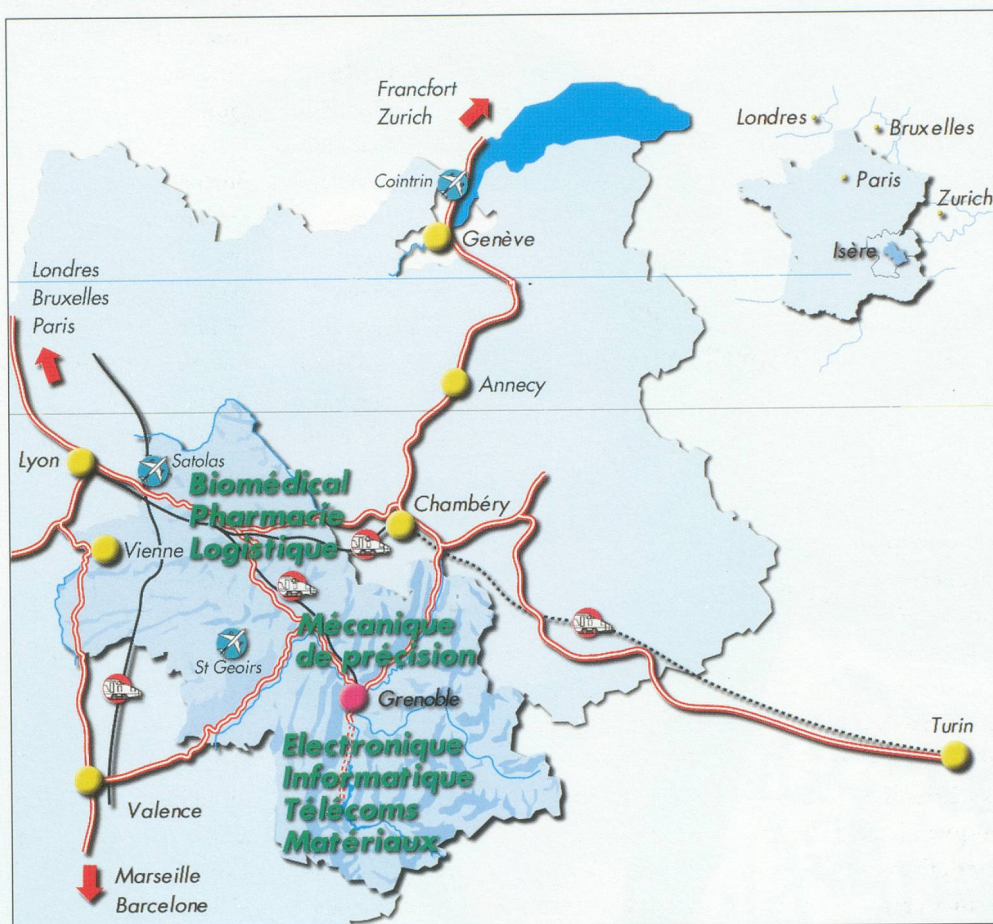
---

10. Le **maillage de la région urbaine** par la desserte ferroviaire régionale, dont le maillage gare de la Praille-Pied du Salève.

---

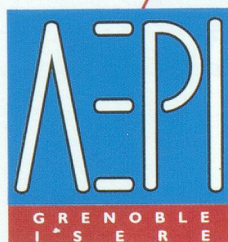
# Grenoble-Isère

## Espace de réussite pour les investisseurs suisses



- Une **situation** géographique centrale
- Un **accès** facile aux principaux marchés européens
- Un **tissu industriel** diversifié et un pôle technologique majeur en Europe
- Une **main d'œuvre** hautement qualifiée
- Un **potentiel de recherche** de notoriété internationale
- Un **environnement** exceptionnel

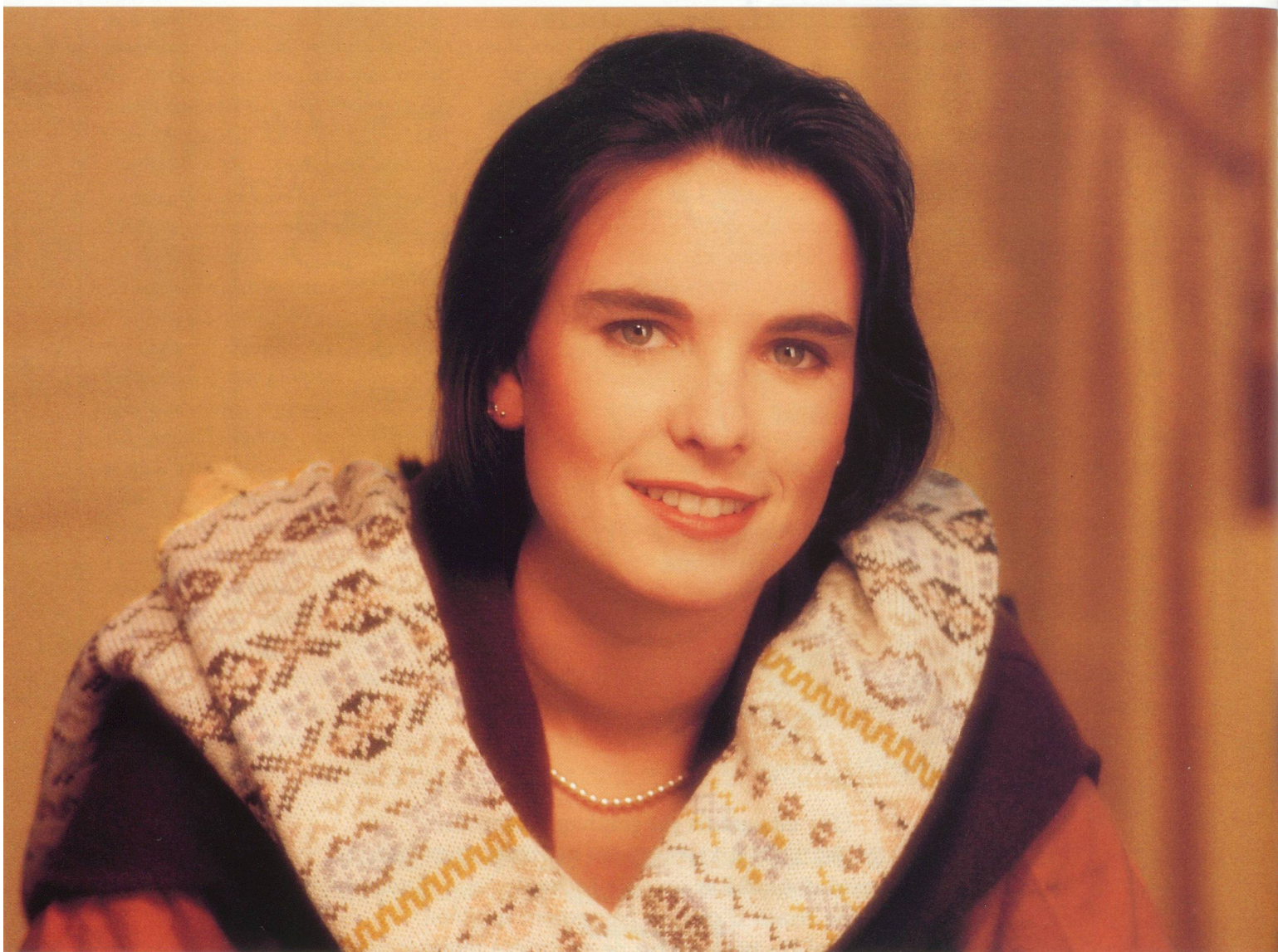
Autant d'atouts qui ont attiré **ALUSUISSE LONZA, PARTURLE-OMYA, BOEHRINGER-MANNHEIM-ROCHE, VON ROLL, SANDOZ, WEIDMANN** et bien d'autres encore...



**Agence d'Etudes et de Promotion de l'Isère**

1, place Firmin Gautier 38027 Grenoble Cedex 1  
Tél : (33) 4 76 70 97 18 - Fax (33) 4 76 70 97 19 - E-mail : [AEPI@grenoble-isere.com](mailto:AEPI@grenoble-isere.com) - <http://www.grenoble-isere.com>

Mon parfum est français,  
mon assurance est suisse, Winterthur évidemment.



*L'Europe est une richesse commune.  
Chaque pays excelle dans un domaine  
qui lui est propre.  
C'est une évidence.  
Pour la France c'est, bien sûr, le  
raffinement, la gastronomie, la mode et  
naturellement le parfum, qui fait, lui aussi  
partie intégrante du patrimoine  
économique et culturel français.  
L'assurance est un secteur d'activité qui  
exige fiabilité, discrétion et confiance.*

*Des notions cultivées avec rigueur et un  
incomparable savoir-faire par la Suisse.  
Voilà pourquoi j'ai spontanément choisi  
Winterthur, la première compagnie  
d'assurances en Suisse. Winterthur  
excelle dans tous les domaines de  
l'assurance. J'y ai souscrit tous mes  
contrats, aussi bien pour mon habitation  
que pour ma santé, et mes loisirs.  
Avec Winterthur, je profite tous les jours,  
en France, du meilleur de la Suisse.*

**Winterthur Assurances**

Tour Winterthur - Cedex 18  
92085 Paris-La Défense  
Téléphone 01 49 03 87 87

**winterthur**

*Le meilleur de la Suisse*





**Bruno  
Vincent**

*Président de la  
Chambre  
Régionale de  
Commerce et  
d'Industrie  
Rhône-Alpes  
(CRCI), Lyon*

# Renforcement des liaisons



**Genève**  
© Office du  
Tourisme Suisse

# entre Rhône-Alpes et la Suisse : une nécessité

**Lyon**  
© François  
Guy/Agence  
d'urbanisme



**D**isposer d'infrastructures et de services de transport de qualité est une nécessité pour développer des relations économiques et sociales privilégiées entre deux régions ou deux pays. Cette nécessité prend un relief tout particulier lorsque l'on évoque les relations entre Rhône-Alpes et la Suisse.

En effet, les nombreuses coopérations envisagées entre les deux territoires - dans des domaines aussi variés que la formation, le tourisme, la recherche ou la culture - supposent l'existence de moyens de communication répondant aux normes d'une économie et d'une société modernes. Cette exigence de qualité concerne l'ensemble des modes de transport, tant pour l'acheminement du fret que pour le déplacement des personnes. Pour la CRCI Rhône-Alpes, elle passe, côté français,





**Techclid,**  
pôles d'entreprises  
performantes au nord-ouest de Lyon  
© François Guy/Agence d'urbanisme

par la réalisation de plusieurs grands projets d'infrastructures dans la prochaine décennie. Quels sont-ils ?

→ Pour mémoire, on peut tout d'abord rappeler l'intérêt de l'**autoroute A41 entre Villy-le-Pelloux et Saint-Julien** (Annecy-Genève). Celle-ci est actuellement en cours de réalisation et sa mise en service peut être espérée pour le mois de novembre 2000.

→ Un des principaux dossiers à résoudre est l'inscription de Genève et au delà de l'ensemble de la Suisse - dans le **réseau ferroviaire français à grande vitesse**. Il convient pour cela d'aménager très rapidement la ligne ferroviaire reliant l'ensemble des villes du sillon alpin de Genève à Valence, en passant par Annecy, Chambéry et Grenoble.

Cette réalisation permettra à ces agglomérations de développer un véritable réseau de villes et - en étant parfaitement reliées à la gare nouvelle

de Chambéry-Montmélián - de bénéficier pleinement des effets de la future ligne à grande vitesse entre Lyon et Turin.

**La ligne nouvelle à grande vitesse**

**P a r i s - M â c o n - B o u r g - G e n è v e** contribuerait également à renforcer les liaisons ferroviaires entre la France et la Suisse et permettrait d'améliorer grandement la desserte du département de l'Ain.

C'est là un projet beaucoup plus complémentaire que concurrent à l'aménagement du sillon alpin; les deux réalisations répondant à des fonctionnalités différentes.

→ **L'A400 constitue un autre projet majeur** pour l'avenir des communications entre Rhône-Alpes et la Suisse. Cette autoroute lémanique, prévue au schéma directeur routier national, doit relier Annemasse à la frontière suisse (Saint-Gingolph) en passant par Thonon. Le coût de construction de cet ouvrage est important compte-tenu des contraintes physiques de cet itinéraire et des nécessaires précautions à prendre pour préserver l'environnement.

Mais ceci ne peut justifier la décision, prise par le Conseil d'Etat en mars dernier, d'annuler le décret déclarant d'utilité publique la construction de l'A400 entre Annemasse et Thonon. Le Conseil d'Etat a motivé sa décision par la faiblesse du trafic attendu. Ce trafic (environ 10.000 véhicules par jour en moyenne) est pourtant compa-


nable à celui de certaines autoroutes actuellement en service. Il convient également de s'interroger sur la pertinence de ce critère; pour la CRCI Rhône-Alpes l'intérêt d'une autoroute - ou de tout autre grand projet d'infrastructure - ne se mesure pas seulement en termes de trafic mais également en termes d'effets sur l'aménagement du territoire.

Il convient pour la desserte du Chablais et l'amélioration des liaisons franco-suissees que ce dossier soit rapidement relancé.

→ Mis à part l'A400, d'autres projets routiers sont également indispensables : c'est le cas de l'amélioration de la **liaison entre le Pays de Gex et l'A40** au niveau de Bellegarde. La route départementale 984 ne permet pas dans son état actuel d'acheminer le trafic dans des conditions satisfaisantes. L'administration mène actuellement des études sur cet axe afin de déterminer le type d'aménagement à réaliser. On peut penser que la réalisation d'une liaison à 2x2 voies s'avérera être la solution la plus adaptée.

Au delà des infrastructures, l'amélioration des communications entre Rhône-Alpes et la Suisse passe par une meilleure coordination des services de transport. Qu'il s'agisse des transports en commun au sein de l'agglomération Genève-Annemasse, des coopérations entre sociétés de chemins de fer ou bien encore de la complémentarité à mettre en

place entre les aéroports de Lyon-Satolas et de Genève-Cointrin pour les liaisons aériennes intercontinentales.

Ce sont là quelques-unes des tâches à conduire dans les années futures afin que la facilité et la qualité des communications offrent un support sur lequel puissent se construire les différents projets de développement communs à la Suisse et à Rhône-Alpes. 

## L'A400 constitue un projet majeur pour l'avenir des communications entre Rhône-Alpes et la Suisse

# Les relations économiques entre Rhône-Alpes et la Suisse.

Plus que des  
relations de bon

# voisinage

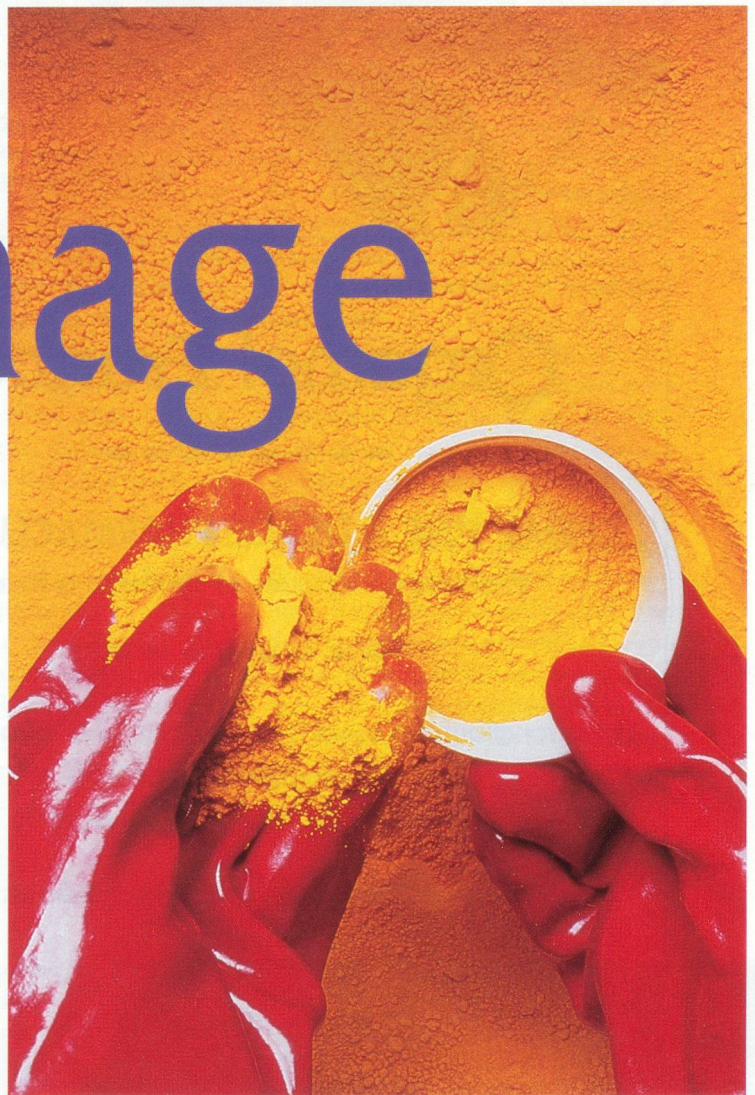
*Chambre  
Régionale  
de Commerce  
et d'Industrie  
Rhône-Alpes,  
Lyon*

Les échanges transfrontaliers entre l'Ain et la Haute-Savoie d'une part et Genève et les cantons de Vaud et du Valais d'autre part, viennent naturellement à l'esprit lorsque l'on évoque les relations économiques entre Rhône-Alpes et la Suisse. Le Genevois français, Genève et le sud du canton de Vaud forment un bassin d'activité dense en échanges, bien que traversé par une frontière extra-communautaire.

Les ressources humaines sont au cœur de ces relations économiques. La moitié de la population active du Pays de Gex et le tiers de celle du Genevois travaillent ainsi dans le canton de Genève. Malgré une diminution de leur nombre en raison des difficultés économiques, les travailleurs frontaliers sont plus de 40.000.

## Une manne pour les commerçants hauts-savoyards

Autre dimension essentielle de ces relations économiques que l'on pourrait qualifier de voisinage : les flux d'achats dans le commerce.



*Echantillon  
en cours  
de fabrication  
chez Ciba  
Spécialités  
Chimiques,  
à Saint-Fons  
(Rhône)*

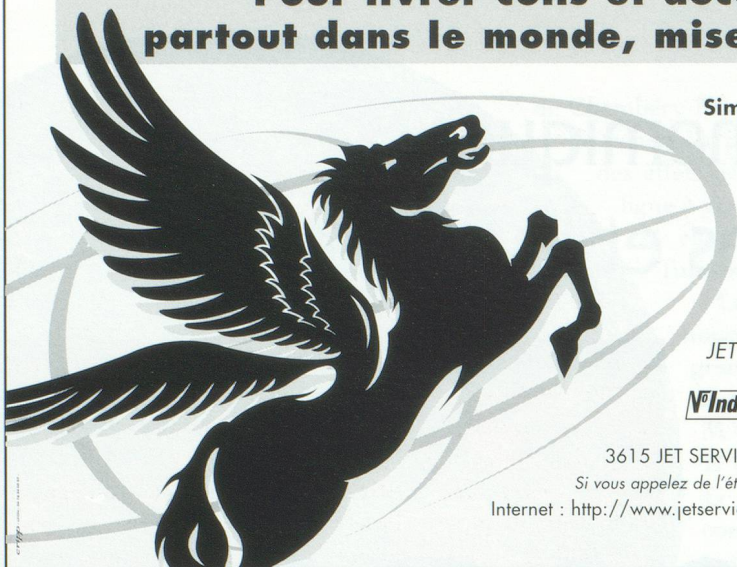
© Photo Paul  
Loewe/Magnum

Diverses études conduites par les Chambres de Commerce et d'Industrie de l'Ain et de la Haute-Savoie ont mis en évidence l'importance des achats effectués par les Suisses dans les magasins des zones frontalières, modifiant considérablement le tissu commercial :

- 10% du budget annuel des voisins helvétiques (15,4% pour le budget de l'alimentation) est dépensé dans le commerce de détail de Haute-Savoie.

- Plus de 2 milliards de francs français ont été dépensés en 1995 (en hausse de 55% entre 1991 et 1995) par des consommateurs suisses dans les zones frontalières. ▶▶▶

**Pour livrer colis et documents urgents  
partout dans le monde, misez sur le bon cheval.**



**Simple, rapide, efficace**, JET SERVICES est un authentique pur-sang du transport express. Pour en profiter, rien de plus simple. Confiez-nous vos documents et colis urgents à destination de la France, de l'Europe et du monde entier.

Pour tout renseignement sur les prestations JET SERVICES, contactez-nous vite

**N° Indigo 0802 077 077**

3615 JET SERVICES  
Si vous appelez de l'étranger : Tél. 33.4.72.39.03.03  
Internet : <http://www.jetservices.fr>



**Orgamol France**

.....  
**CHIMIE FINE À USAGE PHARMACEUTIQUE**  
Produits génériques et synthèse à façon

.....  
Usine fonctionnant suivant les règles c GMP et agréée FDA  
Capacité réactionnelle de 130 M<sup>3</sup>  
constituée de réacteurs polyvalents

Mise en œuvre de réactions spéciales :  
Phogénéation  
Bromation  
Hydrogénation...

.....  
Parc Industriel de la Plaine de l'Ain - 01150 Saint-Vulbas  
Téléphone : 04 74 46 21 90 - Télécopie : 04 74 46 21 99

**Pour être  
informé ,  
au bon moment  
et à la bonne source  
sur les échanges  
Suisse/France**

**Abon-  
nez-  
vous !**



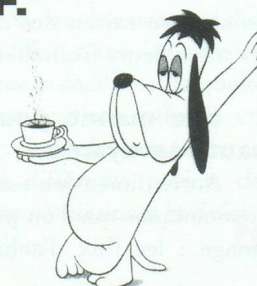
CCSF  
10, rue des  
Messageries,  
75010 Paris

Tél : 01 48 01 05 51

**VOUS CHERCHEZ UNE BANQUE ?  
DEMANDEZ CONSEIL À UN CLIENT DU CCF.**



**CRÉDIT COMMERCIAL DE FRANCE**  
Succursale de Lyon, 1 place de la Bourse - 69002 LYON  
Tél : 04 72 41 28 00  
10 agences dans la région



## Entreprises\* suisses implantées en Rhône-Alpes

### Répartition géographique

En nombre d'établissements  
Etat au 2ème trimestre 1997

Ain	3
Ardèche	4
Drôme	6
Isère	7
Loire	3
<b>Rhône</b>	<b>16</b>
Savoie	0
Haute-Savoie	13
Total	52

### Par secteurs d'activités

Etat au 2ème trimestre 1997

Industries agricoles et alimentaires	2
Industrie des biens intermédiaires	9
Industrie des biens d'équipement	16
Industrie des biens de consommation	17
Bâtiment/Travaux publics	0
Services	8
• Distribution/CHR : 4	
• Immobilier, location, services aux entreprises : 2	
• Banques, assurances : 2	
TOTAL	52

\* Entreprises ayant au minimum 50 salariés.  
Participation suisse à leur capital supérieure à  
20 %. Source : « Les établissements de plus de  
50 salariés à capitaux étrangers », CRCI Rhône-  
Alpes, Edition 1997.

• 20% des consommateurs dans les grandes et moyennes surfaces de ces zones sont helvétiques.

Inversement, et bien que le volume ne soit pas comparable du fait du taux de change, des flux de consommation existent de la France vers la Suisse. En 1995, les achats en Suisse des Hauts-Savoyards se seraient élevés à 282 millions de francs français. Des achats qui sont principalement le fait des ménages frontaliers (pour 70%).

### 16% des salariés rhônalpins sous les couleurs d'entreprises suisses

Au delà des flux de ressource humaine et de consommation, les relations économiques entre Rhône-Alpes et la Suisse prennent aussi la forme d'implantations d'entreprises. Plus d'une cinquantaine d'établissements industriels de plus de 50 salariés dépendent d'entreprises à participation suisse. Plus globalement, si l'on considère les entreprises industrielles (hors IAA et énergie) de plus de 20 salariés, 12.000 salariés (2<sup>e</sup> rang après l'Île-de-France) dépendaient en 1994 d'entreprises à participation suisse, soit plus de 14% des effectifs dépendant d'entreprises à participation étrangère. Rhône-Alpes concentre ainsi plus de 16% des salariés français dépendant d'entreprises industrielles à participation helvétique.

Cette présence helvétique est caractérisée à la fois par des établissements importants (ABB, Martin...) et par de nombreux établissements de taille petite et moyenne. La région Rhône-Alpes a ainsi trouvé sa place dans l'organisation de grands groupes internationaux

(tels Nestlé ou Ciba Spécialités Chimiques). La Suisse est au 4<sup>e</sup> rang (après les Etats-Unis, la Grande-Bretagne et l'Allemagne) pour les établissements de plus de 50 salariés à participation étrangère. Elle était, en 1993, au 2<sup>e</sup> rang (avec l'Allemagne) pour les effectifs salariés des entreprises industrielles de plus de 20 salariés. Certaines implantations sont anciennes, comme Stäubli à Faverges, Gay Frères ou SICPA à Annemasse, ou encore Lawson Mardon Boxal à Beaurepaire. D'autres sont plus récentes, datant d'une dizaine d'années.

### La géographie n'explique pas tout

Cette présence d'entreprises helvétiques est importante dans la zone frontalière (Haute-Savoie et Ain). Les entreprises y ont trouvé l'espace nécessaire à leur développement mais aussi des savoir-faire industriels. Toutefois, la présence helvétique n'est pas exclusivement frontalière. Le Rhône accueille ainsi plus de gros établissements que la Haute-Savoie et des entreprises à participation suisse sont installées dans tous les départements de Rhône-Alpes.



### Le site d'Archamps

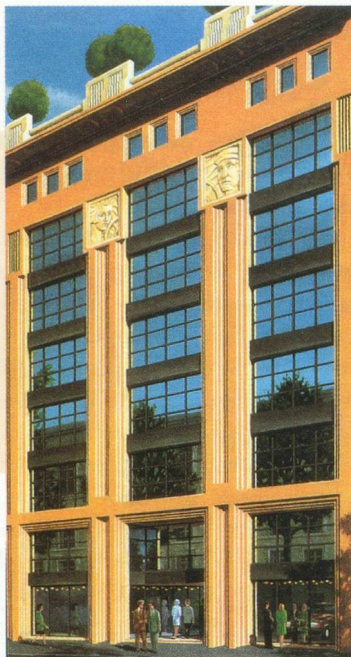
**L**e Site d'Archamps abrite aujourd'hui 50 entreprises (dont un certain nombre à capitaux suisses), procurant 600 emplois. Parc d'affaires, mettant à disposition différents immeubles de bureaux



(en location ou en copropriété), c'est aussi un parc d'activités et un centre universitaire et de recherche, avec quelque 12 filières de formation, essentiellement des troisièmes cycles tournés vers des activités en plein essor (micro-électronique, santé, technologies de l'information, etc.).

Outre la proximité géographique, la présence helvétique trouve son explication dans les coûts de production, le rapprochement des marchés, l'intégration de fournisseurs et le développement de nouveaux produits.

Entre 1986 et 1993, les effectifs des entreprises industrielles à participation helvétique, de plus de 20 salariés, ont été en légère baisse, comme au plan national. La contribution des entreprises suisses au dynamisme de Rhône-Alpes reste toutefois bien réelle. L'actualité le démontre. Stäubli Faverges a ainsi investi, ces dernières années, 170 millions de FRF pour agrandir son site industriel de production de robots et installer son nouveau centre de recherche consacré au textile et à la robotique. Cette implantation helvétique très ancienne se développe ainsi à la fois sous l'angle de la recherche, de la production et du commercial. Autre exemple de développement important touchant à la fois la production et la recherche : les laboratoires pharmaceutiques Roche Nicholas implantés à Gaillard en Haute-Savoie et à Villefranche-sur-Saône. Orgamol, autre société de



### Quand valeurs lyonnaises et rigueur suisse se conjuguent.

L'immeuble de bureaux « 55 avenue Foch » à Lyon, avec sa splendide façade « Art Déco ». Œuvre de Decœurrest en 1926. Une réalisation Zschokke (entreprise suisse installée en Rhône-Alpes), en partenariat avec SOFCO.

l'industrie pharmaceutique, poursuit actuellement le développement de ses capacités de production implantées à Saint-Vulbas dans la plaine de l'Ain. Quant à ASCOM Monétel, filiale ardéchoise du géant suisse ASCOM, spécialisée dans la téléphonie, les systèmes de péage et les terminaux de paiement, elle vient d'être choisie par le GIE qui regroupe les régimes d'assurance maladie obligatoires pour produire des lecteurs de carte à mémoire d'assuré

social et des bornes de consultation. Elle vient en outre de s'associer dans un joint-venture à Canton et devient ainsi le premier producteur de téléphones à cartes en Chine. Ces entreprises ont une caractéristique commune. Elles sont fortement exportatrices (parfois plus de 75% de leur C.A.) et contribuent ainsi à l'excédent commercial de Rhône-Alpes.

Les entreprises de services sont également présentes en Rhône-Alpes (Hélicolor France à Annemasse, Rhodia Assurances et La Suisse Assurances à Lyon). Le Site d'Archamps a également attiré de nombreuses sociétés du secteur tertiaire. Et ADECCO, leader mondial des ressources humaines, produit de la fusion entre le français Ecco et le suisse Adia, constitue une bonne illustration des liens entre Rhône-Alpes et la Suisse dans le domaine des services. Dans le commerce, les flux de consommation déjà évoqués ont entraîné l'implantation de Migros dans les zones frontalières.

### Des entreprises rhônalpines sont également présentes en Suisse

La présence d'entreprises rhônalpines en Suisse est aussi une réalité. On comptait 39 filiales helvétiques d'entreprises rhônalpines en 1994. La Suisse figure ainsi au 7<sup>e</sup> rang des pays d'accueil de filiales étrangères d'entreprises rhônalpines (2<sup>e</sup> rang hors Union européenne). Il s'agit le plus souvent de filiales de commercialisation (Rossignol, Roset, Pomagalski), mais quelques unités de production existent également. De Rhône-Alpes vers la Suisse, les implantations ne se concentrent pas non plus dans la zone frontalière. Elles couvrent bien l'ensemble du pays.

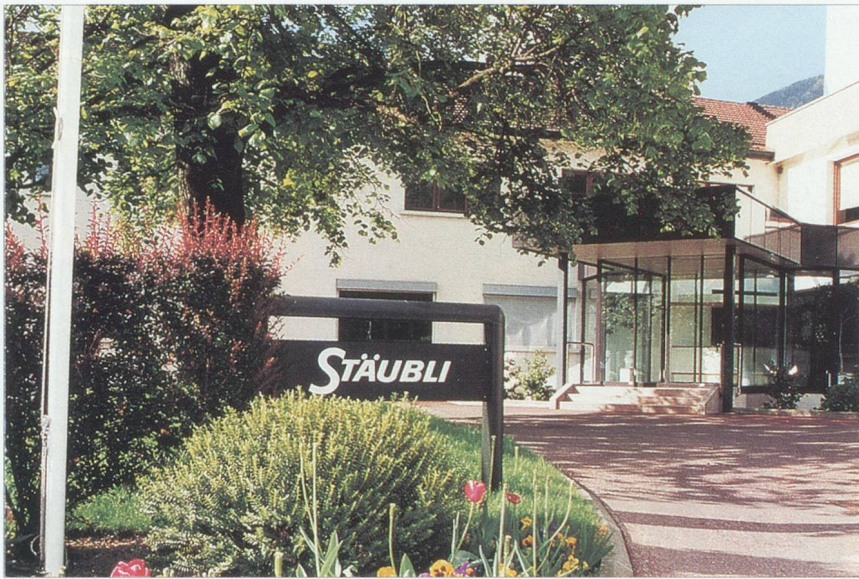
## Entreprises\* étrangères en Rhône-Alpes

Classement par pays d'origine des capitaux - Etat au 2<sup>e</sup> trimestre 1997

PAYS	Nombre d'établissements	en %	Effectifs	en %
Les 10 premiers sur un total de :	525	100%	100 791	100%
Etats-Unis	150	28,57	32 733	32,47
Grande-Bretagne	90	17,17	14 659	14,54
Allemagne	81	15,43	14 992	14,87
<b>Suisse</b>	<b>52</b>	<b>9,90</b>	<b>9 837</b>	<b>9,76</b>
Italie	30	5,71	7 748	7,69
Pays-Bas	19	3,62	4 353	4,32
Suède	19	3,62	3 749	3,72
Belgique	17	3,24	2 364	2,34
Japon	9	1,71	2 112	2,10
Danemark	8	1,52	1 045	1,04

\* Entreprises ayant au minimum 50 salariés. Participation suisse à leur capital supérieure à 20 %.

Source : « Les établissements de plus de 50 salariés à capitaux étrangers », CRCI Rhône-Alpes, Edition 1997.




#### Entreprises suisses en Rhône-Alpes. (de haut en bas) :

- **Société MARTIN (Groupe suisse BOBST)** spécialisée dans la fabrication de matériel pour l'industrie du carton ondulé. Photo : Unité de production à Bron (Rhône)
- **STÄUBLI** à Faverges (Haute-Savoie) a investi, ces dernières années, 170 millions de FRF pour agrandir son site industriel de production de robots. Photo : Siège de Stäubli à Faverges.
- **CIBA Spécialités Chimiques** à Saint-Fons (Rhône). Photo : Aline Perier.

### Une longue tradition d'échanges commerciaux

Les échanges commerciaux démontrent également l'ampleur des relations économiques entre la Suisse et Rhône-Alpes. La Suisse représente près de 6% des ventes à l'étranger de la région Rhône-Alpes et les exportations rhônalpines représentent plus de 17% des exportations françaises vers la Suisse. Les exportations rhônalpines vers la Suisse ont été en progression depuis 1994, au même rythme que l'ensemble des exportations. En 1996, elles étaient principalement constituées de produits énergétiques (24,7%), de biens d'équipement professionnel (20,7%), de demi-produits non métalliques (17,8%) et de biens de consommation (17%).

Quant aux importations en provenance de Suisse, elles représentent plus de 4% des importations rhônalpines et près de 15% des importations suisses de la France. Elles ont fortement progressé en 1995 pour se stabiliser en 1996. Les biens d'équipement professionnel représentaient en 1996 plus de 36% des importations, en progression. Viennent ensuite les demi-produits non métalliques (28,45%), les biens de consommation courante (14%) et les métaux et produits du travail des métaux (11,6%). Les importations de produits agro-alimentaires ont été particulièrement dynamiques depuis 1994.

Ces échanges commerciaux denses et diversifiés, comme les implantations croisées d'entreprises, démontrent que les relations économiques entre la Suisse et Rhône-Alpes vont bien au-delà de relations transfrontalières, aussi fortes que soient ces dernières. 

#### Documents sources :

« Le commerce extérieur de Rhône-Alpes », Direction Interrégionale des Douanes de Lyon et CRCI Rhône-Alpes, Edition 1997.

« Les établissements de plus de 50 salariés à capitaux étrangers », CRCI Rhône-Alpes, Edition 1997.

« Les entreprises régionales implantées à l'étranger », CRCI Rhône-Alpes, Edition 1995.



## Un siècle de couleurs et d'innovations

Ciba Spécialités Chimiques Saint-Fons appartient au Groupe international Ciba Specialty Chemicals dont le siège est à Bâle en Suisse.

Présente en Rhône-Alpes depuis 1899, Ciba Spécialités Chimiques Saint-Fons dispose de deux atouts essentiels :

- La puissance, par son appartenance à un Groupe leader dans son domaine
- La souplesse et la flexibilité d'une structure autonome à taille humaine.

Ciba Spécialités Chimiques Saint-Fons produit et distribue dans le monde entier essentiellement des colorants textiles pour application sur laine, polyamide et soie.

La principale raison d'être de notre société est d'anticiper sur les besoins de nos clients, de répondre dans les meilleures conditions à leur demande et d'établir des relations de partenariat durables avec eux.

C'est ainsi que nous traduisons notre valeur ajoutée.

Ciba Spécialités Chimiques Saint-Fons  
Quai Louis Aulagne  
B.P. 47  
69191 Saint-Fons Cedex



Ciba

Value beyond chemistry



depuis 1928

Un producteur  
de fromages d'AOC  
d'Auvergne

... renforce aujourd'hui  
sa position,  
en ajoutant aux signes de  
qualité

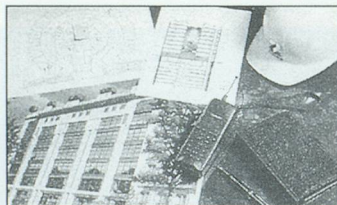
la certification  
AGRICULTURE  
BIOLOGIQUE

CERTIFIÉ



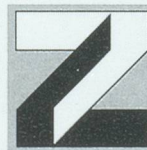
F - 15190 CONDAT en FENIERS  
CANTAL

## EXPERT EN PERFORMANCES

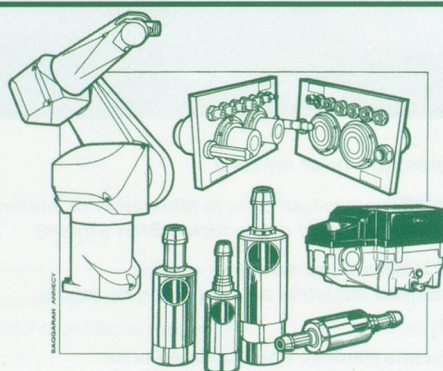


- Construction (tous travaux spéciaux)
- Promotion immobilière
- Entreprise générale
- Ingénierie

AVEC VOUS EN FRANCE  
**ZSCHOKKE**



Espace Cordeliers - 2, rue Président Carnot 69293 LYON CEDEX 02  
Tél. 72 41 64 44 - Fax 72 41 64 40

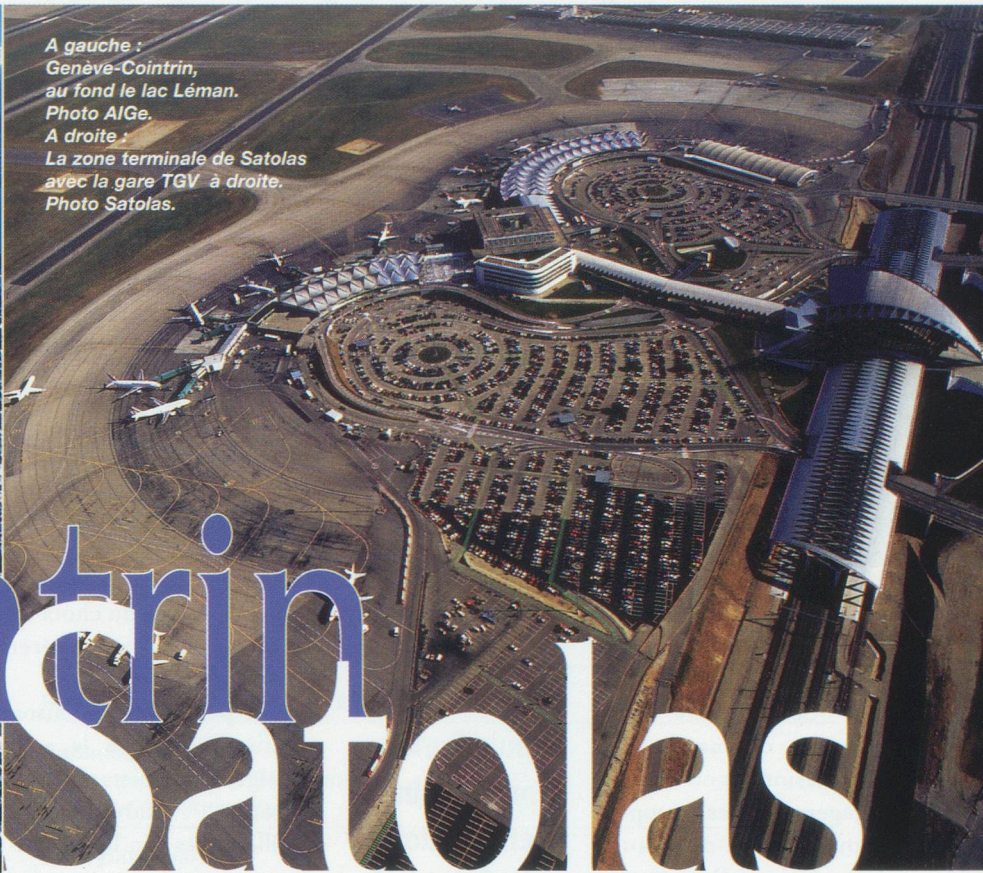


# STÄUBLI

TEXTILE  
RACCORD  
ROBOT

STÄUBLI B.P.70 74210 FAVERGES TEL. 04 50 65 60 60





A gauche :  
Genève-Cointrin,  
au fond le lac Léman.  
Photo AIGe.  
A droite :  
La zone terminale de Satolas  
avec la gare TGV à droite.  
Photo Satolas.

# Cointrin Satolas

## Concurrents ou complémentaires ?

*Concurrents les aéroports de Genève et de Lyon ? Certes oui, mais aussi confrontés à des préoccupations comparables.*

*Le premier, né en 1920, dispose d'une zone de chalandise de deux millions de personnes en Suisse romande et France voisine.*

*Le second, issu en 1975 d'un Lyon-Bron rattrapé par l'urbanisme, dessert les quelque cinq millions d'habitants des régions rhônalpines et adjacentes.*

### Sur des axes convergents

Genève-Cointrin et Lyon-Satolas se situent chacun à mi-chemin de deux axes aéroportuaires convergents : Satolas balise une ligne nord-sud Paris-Lyon-Marseille tandis que Cointrin jalonne une transversale est-ouest Zurich-Lyon. Et s'il demeure que les deux aéroports romando-rhodaniens sont bien en compétition, ils souffrent l'un et l'autre du même handicap... national ! Car leurs plus féroces concurrents sont en fait respectivement Zurich et Paris.

Longtemps, les deux plate-formes ont œuvré sans se porter ombrage. Cointrin travaillait au bénéfice d'une Suisse romande favorisée par la présence de nombreux organismes internationaux, bancaires ou commerciaux. Satolas jouissait du vaste réservoir démographique et économique s'étendant de la Bourgogne au Massif Central et au Bas Dauphiné. ▶▶▶



**Roger  
Anthoine**

Consultant et  
écrivain en  
aéronautique



Aujourd'hui, le resserrement économique exacerbe leur émulation tandis que leur proximité - cent kilomètres seulement les séparent - sous-entend un recouvrement de leurs influences. Cointrin se situe en effet à l'extrémité d'un "doigt suisse" plongé avec le lac Léman dans les marches orientales de la Rhône-Alpes française. Il en résulte que nombre de passagers potentiels fréquentent au choix l'un ou l'autre aéroport. D'où, sous réserve de prestations égales, l'attractivité de tarifs parfois plus bas de l'un ou l'autre côté de la frontière. Un exemple étonnant fut, à la mi-1997, l'offre par la compagnie suisse, de vols intercontinentaux depuis Zurich vendus moins chers à Satolas qu'à Cointrin !

Ce paradoxe n'est en fait qu'une facette du désintéret ou désengagement des compagnies porte-drapeaux respectives. Pour Satolas, c'est Air France qui concentre à Paris ses liaisons intercontinentales; pour Cointrin, c'est

**Un exemple étonnant fut, à la mi-1997, l'offre par la compagnie suisse, de vols intercontinentaux depuis Zurich vendus moins chers à Satolas qu'à Cointrin !**

Swissair qui ramène presque tous ses vols transcontinentaux sur son grand pivot de Zurich.

### Complémentarités ?

Si aujourd'hui l'intégration de tels aléas favorise la rivalité, la coopération fut pour un temps d'actualité. Fin 1990, une complémentarité bourgeonnante voulait identifier les liaisons concurrentielles ou complémentaires et déterminer comment récupérer des passagers long-courriers sur d'autres aéroports. On visait encore des relations triangulaires par cabotage en "5<sup>e</sup> liberté aéronautique", vision têt évanouie en raison du choix de la Suisse de ne pas adhérer au Marché Commun.

A présent, une liaison routière demeure le seul vestige des projets de coopération. Rares sont d'ailleurs les candidats passagers aériens entre les deux aéroports. En 1996 par exemple, ils ne furent que 432 à quitter Genève vers Lyon... via

Zurich, c'est-à-dire à l'opposé géographique !

Hors cadre aéroportuaire, une certaine coopération demeure cependant en gestation, qui porte sur le contrôle aérien transfrontalier. De complexes négociations se poursuivent en vue de l'installation à Cointrin d'un centre de contrôle bi-national franco-suisse des espaces supérieurs surplombant des pans de Suisse, du Lyonnais et même du Piémont.

A l'heure des grandes concentrations économiques, le bien-fondé de deux grands aéroports distants d'à peine

**Le bien-fondé de deux grands aéroports distants d'à peine 55 miles nautiques a été mis en doute**

55 miles nautiques a été mis en doute. Ce n'est pourtant là que vue de l'esprit car aucune des deux nations, aucune des deux régions, aucune des deux grandes villes concernées n'est prête à sacrifier sur l'autel des rationalisations une de ses grandes portes ouvertes sur le monde. Ainsi, Cointrin et Satolas sont-ils condamnés à cohabiter, tirant le meilleur parti de leurs atouts respectifs. Condamnés aussi au développement. Par adaptation ou extension de leurs installa-

Tableau 1. **Activités comparées des aéroports de Genève et Lyon**

#### GENÈVE-COINTRIN

Année	Passagers	%	Fret avion	%	Mouvements	%
1996	6.118.268	- 1,4 %	63.871	- 7,3 %	102.137	+ 3 %
1997 (6 mois)	3.066.355	- 1,9 %	30.799	- 5,5 %	74.163	+ 1,9 %

#### LYON-SATOLAS

Année	Passagers	%	Fret avion	%	Mouvements	%
1996	4.967.142	+ 11,7 %	21.509	+ 9,8 %	85.320	+ 13 %
1997 (5 mois)	2.094.341	- 1,4%	9.795	+ 11,6 %	38.508	+ 10,8 %

Notes : Mouvements d'avions = commerciaux pour 1996. (%) = variations sur l'année précédente.

Fret = avionné, sans camions ni poste ; en tonnes métriques.

tions ou - retour à la complémentarité - en tirant avantage de la saturation de grands pivots tels que Zurich.

Tableau 2. Comparaisons Genève-Cointrin / Lyon-Satolas



A g. : Genève-Cointrin, en arrière-plan, le Mont Blanc. Photo AIGe.  
A dr. : Zone terminale de Lyon-Satolas. Photo Satolas.

**Appétits lyonnais**

Genève excelle aujourd'hui au triple plan du nombre de passagers, des mouvements d'avions et du fret avionné (v. tableaux 1 et 2). L'aéroport de la Cité de Calvin est en ce sens favorisé par ses liaisons internationales : en 1996, 43 compagnies de lignes régulières y desservait 108 destinations

**Les appétits lyonnais sont grands. Satolas a pour objectif de devenir la seconde plate-forme française en dépassant Nice et Marseille...**

directes. A Satolas, les chiffres étaient de 31 compagnies avec 74 liaisons directes dont 33 nationales.

Mais les appétits lyonnais sont grands. Satolas a pour objectif de devenir la seconde plate-forme française en dépassant Nice et Marseille... et par là même, Genève qui est comparable à Nice. L'aéroport de Lyon veut pour cela étendre son influence au sud immédiat en gé-

rant éventuellement l'aéroport de Grenoble, au sud-est grâce à une liaison ferroviaire transalpine et à l'est en poussant dans les retranchements genevois.

Genève s'arc-boute certes mais


	GENÈVE	LYON
<b>Rang européen (1996)</b>	32°	38°
<b>Capacités</b>		
• en passagers (millions/an)	12	4
• pour fret (tonnes/an)	100.000	?
<b>Total passagers</b>		
• commerciaux (1996)	6.118.268	4.967.142
• dont trafic international	94,2 %	50,1 %
<b>Personnel</b>		
a) propre	480	370
b) autre sur site	6.000	3.100
<b>Produit d'exploitation (en millions de FRF*) dont</b>	607 (151,7)	288 (72)
• aéroportuaires	305 (76,2)	182 (45,5)
• non aéroportuaires	302 (75,5)	106 (26,5)

(\*) MFRF arrondis, calculés au taux de change approximatif de 1 CHF = 4 FRF ; les valeurs réelles en mio de CHF figurent entre parenthèses.

ses efforts ne sont pas favorisés par l'exode vers Zurich de la plupart des liaisons intercontinentales suisses, retrait non encore suffisamment compensé par l'arrivée de nouvelles compagnies. Et force est, dans ce domaine, de constater que Cointrin pâtit, et de la non-appartenance de la Suisse à l'Union européenne, et d'une loi sur l'aviation favorisant un monopole de Swissair. Tous ces éléments freinent la création de nouvelles liaisons long-courriers avec Cointrin, la rendant souvent tribu-

taire de pesants accords bilatéraux entre Etats.

Pour l'instant, les premiers mois de 1997 montrent une croissance des mouvements d'avions de près de 11% à Satolas. Ce résultat (moins prononcé à Genève) ne s'assortit encore que d'une diminution en passagers. Malgré cette carence (que Genève connaît aussi) Satolas affiche un résultat partiel se rapprochant de celui de son rival romand.

Concurrence et émulation demeurent donc de mise. 

# Des séjours en couleurs

Comité  
Régional du Tourisme  
Rhône-Alpes  
Charbonnières-les-Bains

Région économique, à la dynamique certaine que ne démentent ni la tradition industrielle ni les pôles futuristes de demain, Rhône-Alpes se situe à la deuxième place des régions touristiques françaises.

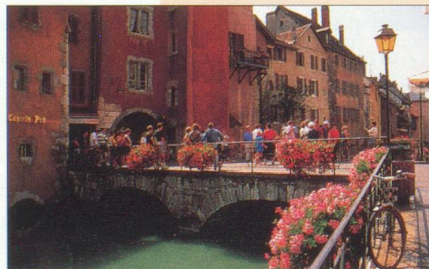
Dominée par le blanc de la montagne l'hiver qui représente 40% de sa consommation touristique, Rhône-Alpes est une destination de séjours des quatre saisons, valorisées chacune par certaines de ses composantes exceptionnelles. Parmi elles, les ors et les pourpres des cinq grandes villes d'arts aux patrimoines remarquables, les verts des soixante golfs dessinés par les plus grands architectes, les bleus des lacs et des fleuves à découvrir en croisière, au fil de l'eau...

Chargé du développement et de la promotion touristique de la région,

## ORS ET POURPRES DES GRANDES VILLES D'ART

**S'**il y a une pérennité historique, géographique, culturelle entre la Suisse et Rhône-Alpes, c'est bien à travers les grandes villes qu'elle se réalise pleinement. Lyon, Annecy, Chambéry,

Annecy.  
Photo Nicole Lejeune.  
© CRT Rhône-Alpes




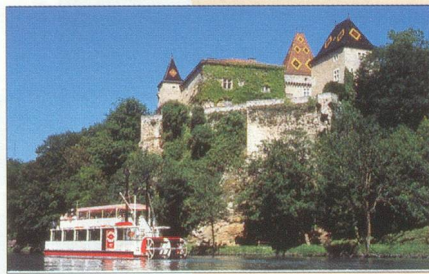
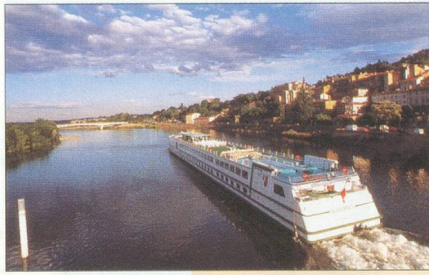
Grenoble, Saint-Etienne sont à portée de routes, d'autoroutes, de train, des grandes cités helvétiques et offrent aux visiteurs suisses un

ailleurs à la fois très proche et très dépaysant. Il faut partir à la découverte de ces cinq villes rhônalpines qui se sont associées en un « Club » pour mieux faire connaître, ensemble, leurs richesses. Très proches et bien reliées elles permettent un itinéraire de découvertes culturelles dans des lieux prestigieux. Les musées font de ces villes un des tout premiers pôles européens, certains sont installés dans des bâtiments anciens, ainsi les musées des Beaux-Arts de Lyon et de Chambéry, le Musée dauphinois de Grenoble. D'autres comme le Musée de Grenoble, le Musée d'Art Moderne de Saint-Etienne et le Musée d'Art

Contemporain de Lyon sont le fruit de l'architecture contemporaine la plus sophistiquée. Une soirée à l'Opéra de Lyon ou à Chambéry avec l'Orchestre des Pays de Savoie, les spécialités gourmandes élaborées par des chefs réputés, les boutiques de charme dans des zones réservées aux piétons, tout cela constitue le symbole du bien-vivre.

La carte « Rendez-vous Rhône-Alpes » est disponible gratuitement, avec les offres privilégiées auxquelles elle donne accès, au Club du Tourisme Urbain Rhône-Alpes.  
Tél. + 33.4.72.59.21.59  
Fax + 33.4.72.59.21.60

le Comité Régional du Tourisme Rhône-Alpes a adopté une stratégie marketing qui s'appuie d'une part sur une politique « filières » qui consiste à regrouper autour de thèmes de séjours des professionnels volontaires, engagés avec le CRT, à la fois dans une démarche qualité, à la fois dans des programmes d'actions pluriannuelles de communication, de promotion et de mise en marché de leurs offres; d'autre part sur une politique « marchés » qui permet d'être représenté en permanence à l'étranger et d'assurer ainsi une information en continu auprès de professionnels de tourisme et des contacts réguliers avec le grand public à travers les salons, les média et les documentations. 



La Saône.  
Photos Eric Maulave.  
© CRT Rhône-Alpes.

**L**acs alpins, lacs de plaines ou de vallons pour une promenade dans la journée, le temps de vous dépayser ou longs sillons de la Saône et du Rhône unis à Lyon pour une croisière : en Rhône-Alpes lacs et rivières dessinent sur la région le plus long rivage de France.

Aujourd'hui, douze compagnies de navigation ont

## CROISIÈRES EN BLEU

intégré le Club Croisière avec pour objectif, d'une part de mettre en place une démarche qualité visant l'excellence de l'accueil et du service, d'autre part de contribuer à l'augmentation de la fréquentation pour chacune des compagnies et de positionner Rhône-Alpes comme une destination croisière.

Le Club regroupe deux catégories de compagnies :

### • Les bateaux promenade :

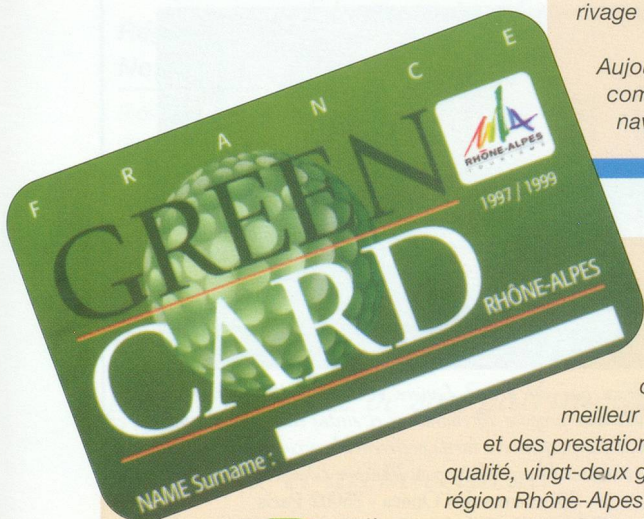
ils proposent un produit de base simple (la promenade), souvent agrémenté d'une prestation de restauration. Il n'est pas rare que la croisière soit orientée autour d'un thème à connotation culturelle (croisière gastronomique, jazz). Ce type de produit est

souvent intégré dans une offre touristique globale.

• **Les bateaux hôtels :** ils proposent une prestation complète avec nuitée à bord. Ils permettent une découverte de la région avec des excursions à chaque étape. Ils constituent à eux seuls le motif de venue en Rhône-Alpes.

Chacune de ces compagnies dispose d'un éventail de produits riche et varié à des prix attractifs.

Pour partager nos « coups de cœur », consultez la brochure « Croisière », accompagnée de son catalogue séjours, croisière, excursion en bateau promenade... disponible au Club Croisière Rhône-Alpes  
Tél. + 33.4.72.59.21.59  
Fax + 33.4.72.59.21.60.



**D**euxième région golfique de France, Rhône-Alpes offre dans des paysages particulièrement diversifiés une soixantaine de parcours d'une variété exceptionnelle : cimes et massifs alpins blancs de neige, champs de lavande, vignobles en coteaux, étangs et lacs d'un bleu profond, le golf en Rhône-Alpes est un immense parcours dans la nature sur tous les tons.

Pour offrir le meilleur accueil et des prestations de qualité, vingt-deux golfs de la région Rhône-Alpes se sont regroupés au sein du « Club Golf Rhône-Alpes » et ont signé une charte d'excellence afin de garantir le meilleur service à leurs clients. Symbole de cette hospitalité et passeport pour obtenir des conditions préférentielles, la green card vous est délivrée gracieusement par le Club Golf Rhône-Alpes. Conservez-la et n'oubliez pas de la présenter à la réception des golfs (dont vous

## LES VERTS DES GOLFS

trouvez la liste au verso de la carte). Grâce à la green card personnalisée à votre nom, il vous sera offert une remise de 20 % sur le prix du green fee indiqué dans la brochure golf et/ou 10 % sur le package hôtel + green fee indiqué dans le catalogue produits golf. La green card est valable jusqu'à fin 1999, en semaine et en week-end. Le Club Golf Rhône-Alpes propose également une gamme de séjours tout compris : itinérants, en étoile ou à la carte pour jouer sur plusieurs golfs et profiter de la variété des sites.

Pour obtenir votre Green Card, les séjours golf, la brochure golf ou tout autre renseignement : Club Golf Rhône-Alpes  
Tél. + 33.4.72.59.21.59  
Fax + 33.4.72.50.21.60



Golf de la Bresse, Dombes/Ain.  
Photo Aline Perier.  
© CRT Rhône-Alpes

## Restaurant « Les Belles Saisons » Grand Hôtel Château-Perrache

12, cours de Verdun Rambaud 69002 LYON  
☎ +33 (0)4 72 77 15 00 Fax +33 (0)4 78 37 06 56



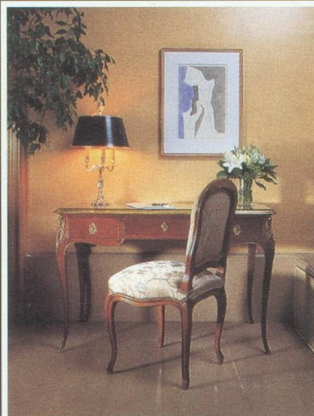
*Profitez  
d'un repas  
pour changer  
d'ambiance  
et d'époque.*

Dans notre restaurant « Les Belles Saisons » classé monument historique, vous déjeunerez ou dînez dans un cadre Art Nouveau, et serez séduit par les boiseries Majorelle, et les peintures murales du début du siècle.

Une carte originale et pleine de saveur.

**Menu à partir de 140 F**

*Ouvert 7 jours sur 7*



## HÔTEL BEDFORD

17, rue de L'Arcade

F - 75008 PARIS

150 chambres - Restaurant - Bar  
Salles de Conférences

Situation calme au centre de Paris

**Hôtel de grand confort**

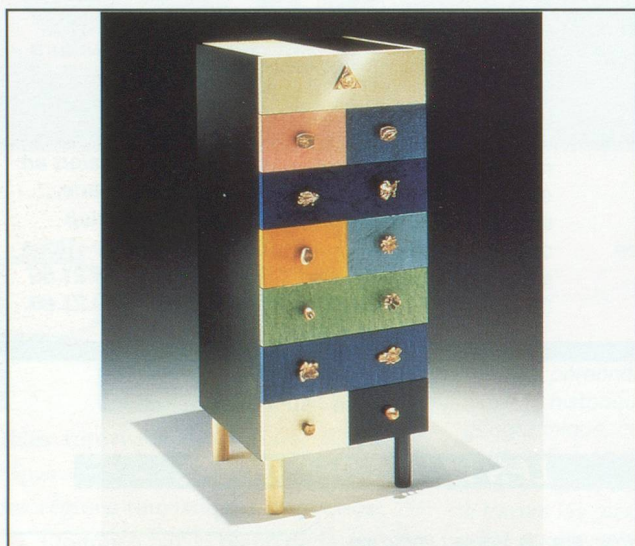
offrant un rapport qualité prix remarquable

Une atmosphère culturelle et familiale

**RÉSERVATIONS**

☎ **01 44 94 77 77**

**Fax : 01 44 94 77 97**



## PERSONA

Mobilier contemporain italien  
(à 200 m du Musée d'Orsay)

47, rue de l'Université - 75007 Paris

Tél. : 01 45 48 85 83 - Fax : 01 45 44 18 47



## EDOUARD VII

HOTEL  
★★★★  
PARIS



Situé à deux pas du grand Louvre et de l'Opéra Garnier, l'Hôtel Edouard VII vous propose 70 chambres et suites entièrement rénovées et climatisées. Pour profiter des tarifs préférentiels accordés aux membres de la CCSE, contacter France Claque ou Philippe Bourgeois au :

39, avenue de l'Opéra - 75002 Paris

Tél : 01 42 61 56 90 Fax : 01 42 61 47 73



## Restaurant Goumard

9, rue Duphot 75001 Paris

Déjeuner : Menu carte à 390 F

Réservations : 01 42 60 36 07

## LE LLOYD'S BAR

Depuis 1929  
restaurant

23, rue Treillard 75009 Paris

**Le samedi soir Menu-Carte à 195 F**

**Réservations : 01 45 63 21 23**

Si Rhône-Alpes  
m'était contée...

# Histoire de pierres



**Régis  
Neyret**

Président  
de « Patrimoine  
Rhônalpin »,  
Lyon

*La Région Rhône-Alpes  
est beaucoup plus connue*

*pour la variété*

*de ses montagnes,*

*de ses vignes et*

*de ses paysages naturels que*

*pour la qualité de son patrimoine*

*historique et architectural.*

*Pourtant cette région de confluences,*

*à l'image de la Suisse voisine, offre à ses*

*visiteurs une multitude de sites patrimoniaux*

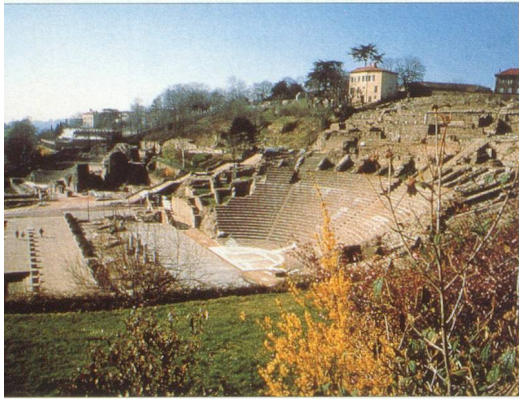
*exceptionnels, mais pas toujours suffisamment*

*mis en valeur. Visite guidée...*



Gargouilles  
de Notre-Dame des Marais  
à Villefranche

© UIVB  
Photo M. Carbonare.



Théâtre Gallo-Romain de Lyon.  
© Office du Tourisme du Grand Lyon - Photo Gilles Defaix.



### De la préhistoire aux Romains, un seul pas suffit

La préhistoire a fait parler d'elle lors de la découverte, il y a deux ans, de la grotte Chauvet à Vallon-Pont d'Arc, en Ardèche, qui conserve des décors peints datés de 30.000 ans avant J.-C. (sans doute les plus anciens jamais retrouvés en Europe). Mais les archéologues ont jalousement clos cette « réserve » pour l'étudier à loisir. On peut se rattraper en visitant, toujours en Ardèche, le Musée de la Préhistoire installé à Ornac.

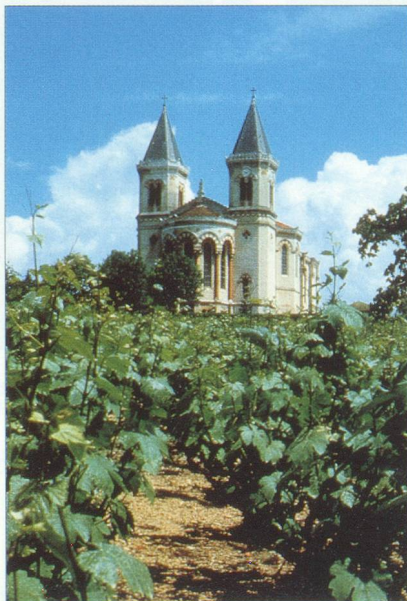
L'archéologie plus récente - gauloise, romaine ou moyenâgeuse - a heureusement laissé beaucoup de traces visibles : c'est ainsi qu'en Isère, au bord du Lac de Paladru, des fouilles subaquatiques ont mis à jour, à quelques kilomètres de distance, un village néolithique de 2.000 ans avant J.-C. et un village médiéval abandonné à la fin du XI<sup>e</sup> siècle (la Maison de pays de Charavines présente ces fouilles de façon remarquable). La civilisation romaine a de même laissé de multiples traces à travers toute la Région, des aqueducs de la campagne lyonnaise, jusqu'à cette carrière, difficilement accessible dans le Vercors, où l'on découvre une colonne taillée dans le roc qui n'a pas été détachée depuis 2.000 ans. Vienne et Lyon sont les deux seules villes en France à posséder encore, côte à côte un théâtre et un odéon romains.

### Un ordre méconnu, celui des Antonins

Depuis les premiers chrétiens martyrisés, avec Sainte Blandine, dans l'Amphithéâtre des Trois-Gaules à Lyon, ce sont ensuite l'Eglise et les ordres religieux qui ont marqué la région de leurs empreintes. Les Char-

treux, nés ici, sont toujours présents à la Grande Chartreuse de Voiron; leur fabrique de liqueur (la jaune et la verte...) est un des lieux les plus populaires de Rhône-Alpes. D'autres chartreuses ont changé de vocation au moment de la Révolution. La plus originale est sans doute la Chartreuse de Sainte-Croix, dans le Parc du Pilat (Département de la Loire), devenue l'un des plus beaux petits villages de France. L'ordre des Antonins est moins connu. Créé en 1095 autour des reliques de Saint-Antoine l'Egyptien, transférées alors en Dauphiné, cet ordre comptait pourtant, pendant plus d'un demi-millénaire, parmi l'un des acteurs hospitaliers les plus actifs d'Europe. Beaucoup de villes ont conservé des traces de leur Hôpital Saint-Antoine, qui dépendait du petit village de Saint-Antoine-en-Dauphiné, toujours vivant autour de son abbaye, aussi merveilleuse que méconnue. A la même époque, l'Hôtel-Dieu de Lyon - somptueusement réaménagé par Soufflot au XVIII<sup>e</sup> siècle - accueillait le docteur François Rabelais qui soignait ses malades en les faisant rire...

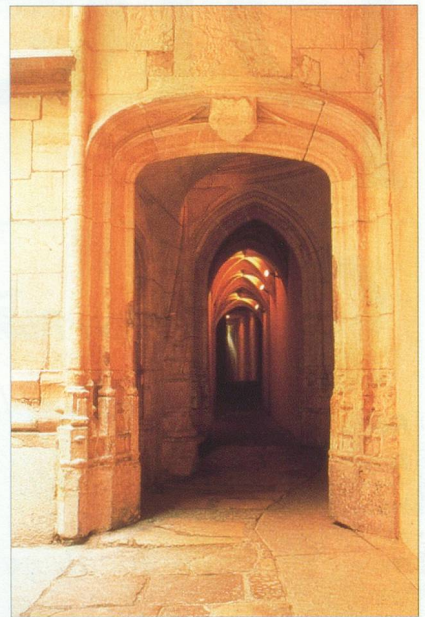
Eglises, abbayes, prieurés sont si nombreux en Rhône-Alpes qu'il serait fastidieux de chercher à les citer tous. Faisons pourtant une exception pour l'Abbaye que Marguerite d'Autriche a fait construire à Brou (Ain). La toiture de ce joyau de la Renais-



Eglise de Régnié.  
© UIVB - Photo Patrick Perche-Chapon.

sance retrouve aujourd'hui sa polychromie d'origine. Une autre exception pour les morceaux d'art bourguignon rassemblés au nord de la Loire autour de Charlieu, de la Bénisson-Dieu et d'Ambierle. Et une troisième pour Ambronay, dans l'Ain, que son Festival International de Musique baroque fait rayonner, à travers l'Europe, chaque année en septembre.

Venu d'au-delà les Alpes jusqu'à Lyon (Eglise Saint-Bruno), l'art baroque est surtout répandu à travers les églises et chapelles des départe-



Quartier du Vieux Lyon - Traboule Renaissance.  
© Office du Tourisme du Grand Lyon.

ments savoyards. Elles ont fait l'objet d'une remise en valeur systématique à l'occasion des Jeux Olympiques d'hiver d'Albertville.

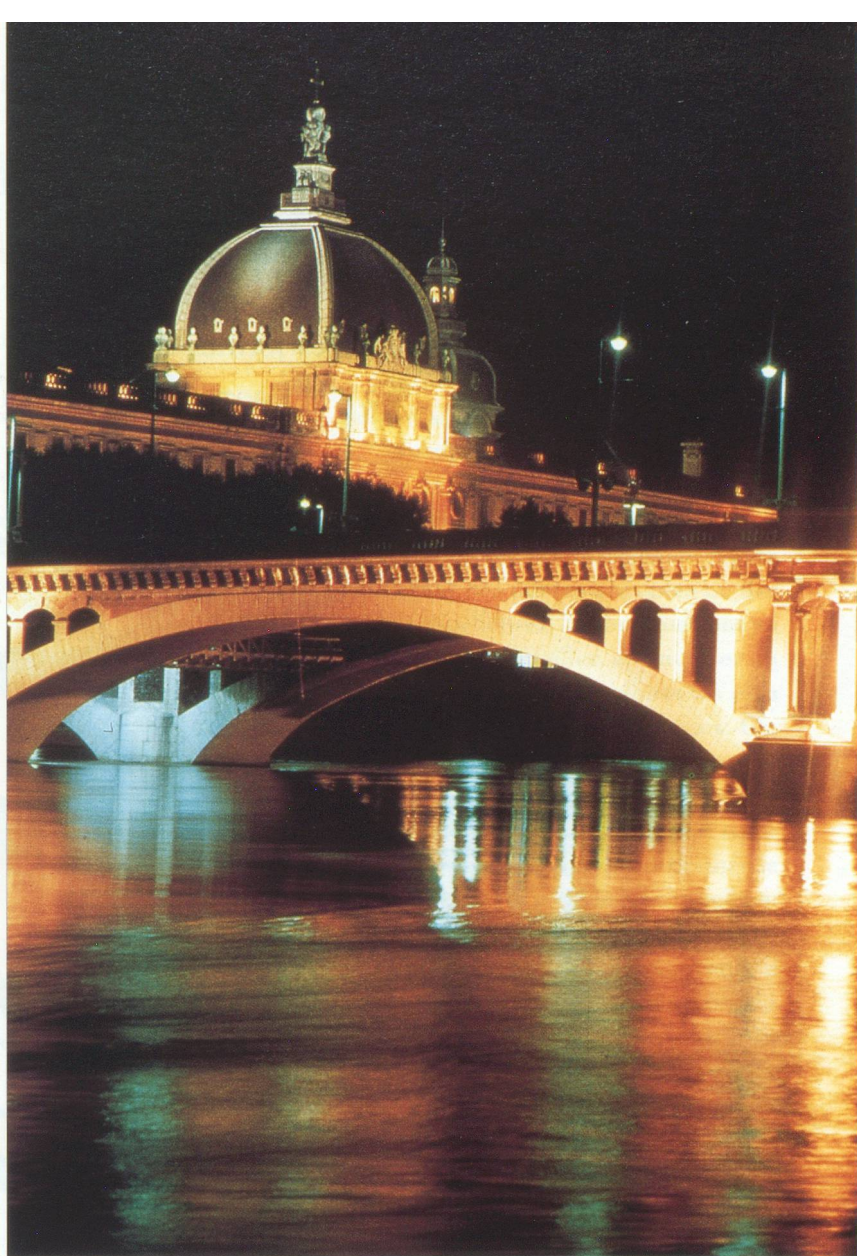
### Richesse de l'architecture civile

Il en va des gentilshommes, des chevaliers et des aristocrates comme des religieux : leur héritage, souvent exceptionnel, est présent partout et, ce qui est plus récent, il est ouvert aux visites. Là encore, comment faire des choix entre les propriétés acquises par le domaine public, comme le Château de Vizille transformé en musée de la Révolution française, les châteaux-musées d'Annecy, de Chambéry, de Grignan, de Suze-la-Rousse, ou les propriétés restées privées? Parmi ces dernières, quelques exemples originaux peuvent pour-

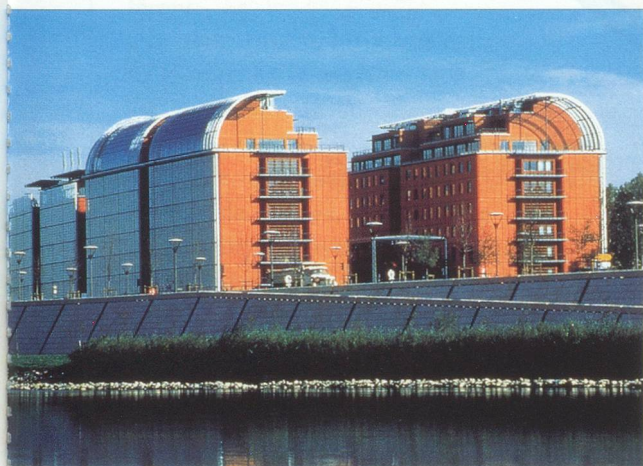


tant être relevés : le château de Ripaille, que la famille genevoise Necker a transformé en fondation; la forteresse médiévale de Miolans, à Saint-Pierre-d'Albigny (Savoie), prison qui accueillit le Marquis de Sade; ou la demeure et les jardins en jeux d'eau du Touvet (Isère) que le Marquis de Quinsonas, comme beaucoup d'autres propriétaires dauphinois, ouvre en permanence au public.

Plus proches de nous dans le temps, de très nombreux équipements des XIX<sup>e</sup> et XX<sup>e</sup> siècles reçoivent aujourd'hui une consécration qui leur était refusée il y a encore quelques années. C'est le cas des forts du siècle dernier et de l'architecture militaire très présente dans la région, tout comme de l'architecture thermique ou montagnarde d'Aix-les-Bains ou d'Evian et de celle, industrielle ou bourgeoise, d'avant la Première Guerre mondiale présente à Saint-Etienne, Lyon, Grenoble ou Annecy. Mais c'est également le cas pour les multiples églises construites



En haut :  
Lyon - L'Hôtel-Dieu.  
© Office du Tourisme du Grand Lyon  
- Photo L. Danière.



À gauche :  
Lyon - Cité Internationale.  
© Office du Tourisme du Grand Lyon  
- Photo François Guy.

à la même époque, à Lyon dominée par la Basilique de Fourvière, mais aussi à Ars dans l'Ain, à la Salette au-dessus de Grenoble ou à la Louvesc en Ardèche.

### Architecture des temps modernes


Pour se rapprocher encore plus de notre époque, les constructions de Tony Garnier (l'Hôpital Edouard-Herriot ou la halle qui porte désormais son nom), les gratte-ciel de Villeurbanne, le couvent d'Eveux-sur-l'Abresle et Firminy-Vert dus à Le Corbusier, sans oublier l'église

d'Assy de Maurice Novarina, précèdent les réalisations plus internationales et plus récentes de Renzo Piano à Lyon (la Cité Internationale), de Mario Botta à Villeurbanne (la Maison du Livre), de Didier Guichard à Saint-Etienne (le musée d'Art moderne) ou de Santiago Calatrava (la gare TGV de l'aéroport de Satolas).

### Mais l'essentiel n'est pas encore dit

C'est en se promenant dans les quartiers et villages anciens que le patrimoine nous dévoile le mieux la

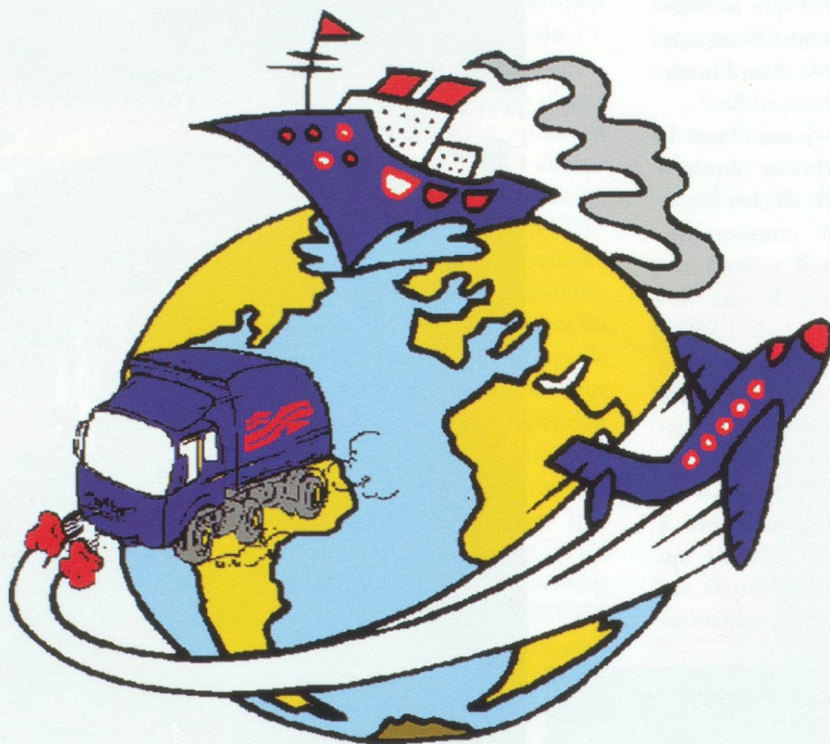
longue durée de l'histoire. Le vieux Lyon autour de Saint-Jean, d'Ainay, de Fourvière et de la Croix-Rousse, le vieil Annecy parfaitement remis en valeur, le vieux Chambéry autour de la Sainte-Chapelle, racontent aussi bien notre héritage que les cœurs des villes moyennes et les petites cités de caractère qui parsèment notre territoire, de Crémieu en Isère à Pérouges dans l'Ain, à Yvoire en Haute-Savoie, à Bessan en Savoie, au Poët-Laval dans la Drôme, à Viviers en Ardèche, à Pommiers dans la Loire ou à Villefranche-en-Beaujolais dans le Rhône.

Ces notes n'ont pas la prétention de tout dire, mais seulement de donner envie de se promener dans une région aussi bien dotée à l'est et au sud du Léman, qu'au nord et à l'ouest. Suisses et Rhônalpins, nous n'avons pas fini de découvrir mutuellement les richesses que l'Histoire nous a léguées et qui sont toujours vivantes au milieu de nous. 

# SAFRAM TRAFICTIR SA

4, bis Route des Jeunes • BP 456 • CH 1211 Genève 24

Tél : 22 827 03 11 - Fax 22 827 03 70



*« La performance de tous dépend de la fiabilité de chacun »*

Un **état d'esprit...** Une **logique...** Une **équipe...**

## **L'EXTRA-PACTE SAFRAM-TRAFICTIR**

Toutes destinations Europe & Outre-mer ► Service Aéroport et fret aérien

Transports spéciaux et produits réglementés • Gestion de stock

Entrepôt et camionnage • Manutention • Agence en douane • Service Maritime

### **TRAFICTIR PARIS**

☎ 01 49 15 10 70

### **TRAFICTIR RHONE-ALPES**

☎ 04 72 47 67 00

### **TRAFICTIR PROVENCE**

☎ 04 92 42 40 42

### **SAFRAM ERKRATH**

☎ 49 2104 93 55 00

### **TRAFICTIR SAVOIE-LEMAN**

☎ 04 50 84 05 70

### **SAFRAM BALE**

☎ 61 331 43 43

Né de la glace et synonyme de soleil, le Rhône est double. Nonchalant, il flâne sous les oliviers et les chênes verts, se love autour d'une courbe boisée, flemmarde le long des vergers et des champs de lavande. Soudain tumultueux, réveillé par les bourrasques de Maître Mistral, il réussit à la force de ses flots à se tailler un lit entre les coteaux de granite où s'accrochent les vignes de côte-rôtie et d'hermitage, avant de se couler plus paisiblement au creux des plaines de garrigues méridionales. Rhône charriant dans son nom autant de sonorités fougueuses que douces. Rhône double, comme les vins qui sillonnent son cours : tantôt gouleyants, chaleureux et tendres aux parfums de garrigues, tantôt puissants comme des bouffées de vent fou. Ses vins qui inspirèrent les papes, le poète Mistral, Giono et Sarah Bernhart ne peuvent pas laisser indifférent.

### Une intime alliance entre le fleuve et la vigne

À l'instar de son fleuve éponyme, le vignoble rhodanien, s'étirant de Vienne à Avignon, en passant par le Gard, aux abords de Nîmes, est un long fleuve... plein de diversité. Un géant ! 72.000 hectares de superficie, plus de 3 millions d'hectolitres par an, la vallée du Rhône est la plus vaste de France, après le Bordelais. 163 communes ont droit à l'AOC « Côtes du Rhône » (appellation depuis 1937) réparties dans six départements : Rhône, Loire, Drôme, Ardèche, Gard, Vaucluse. Les vins, rouges à 94 %, sont classés en trois grands groupes : AOC Côtes du Rhône Régionales (80 % de la production), AOC Côtes du Rhône Villages (16 villages peuvent accoler leur nom à ce dénominateur : Laudun, Beaumes-de-Venise, Cairanne, Vinsobres...) et Grandes Appellations Locales (13 crus : Hermitage, Saint-Joseph, Châteauneuf-du-Pape, Gigondas...).

# Au milieu coule le Rhône...

Entre Vienne et Nîmes, le vignoble de la Vallée du Rhône est l'un des plus étendus et diversifiés de France. Carnet de voyage...

Il est aussi le plus ancien de l'Hexagone, enraciné sur les rives les plus escarpées et ensoleillées du fleuve depuis plus de deux millénaires ! Dès l'ère romaine, qui a d'ailleurs laissé ici de nombreux vestiges, une intime alliance s'est ainsi nouée entre le Rhône et la vigne. Terrasses soignées, lignes impeccables des rangées de vignes gravissant des pentes abruptes ou des courbes moelleuses, les hommes ont su dompter, travailler, apprivoiser au cours des siècles les collines les plus rudes du vignoble français. Or, Bacchus aime les collines, les coteaux, les terres rocheuses, sachant que la vigne doit souffrir pour donner le meilleur d'elle-même. C'est ainsi qu'au panthéon des dieux joyeux, il décline sur les rives du Rhône les vins les plus prestigieux ayant donné sa notoriété à la

région : châteauneuf-du-pape, hermitage, condrieu, côte-rôtie... Joyaux du vignoble, ces vins rares sont prisés dans le monde entier, certains rivalisant en qualité avec les plus grands crus de Bourgogne et du Bordelais. Pour les découvrir, il suffit de suivre le Rhône, comme un fil d'Ariane,



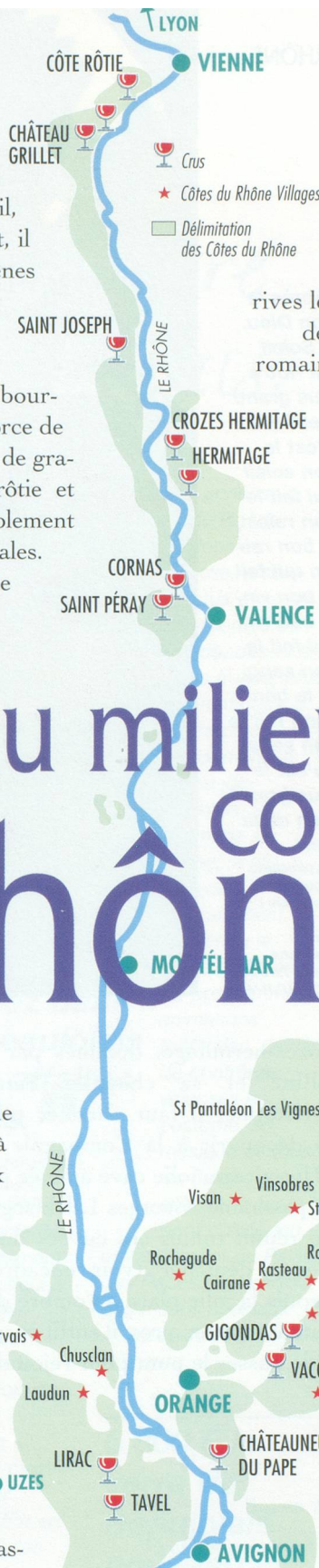
**Pascale Cassagnes**

Journaliste

sur plus de 200 kilomètres.

Il faudra compter plusieurs jours en descendant du nord au sud. Le Rhône, double également dans sa géographie, se découvre en deux étapes. Le Nord, dominé par la syrah, le Sud, sous l'influence du grenache.

Deux régions bien distinctes autant au niveau des encépagements que des climats et des paysages. Descendre le





cours du Rhône, c'est donc partir pour une balade très variée, des pentes granitiques de Côte-Rôtie jusqu'au pied des Dentelles de Montmirail...

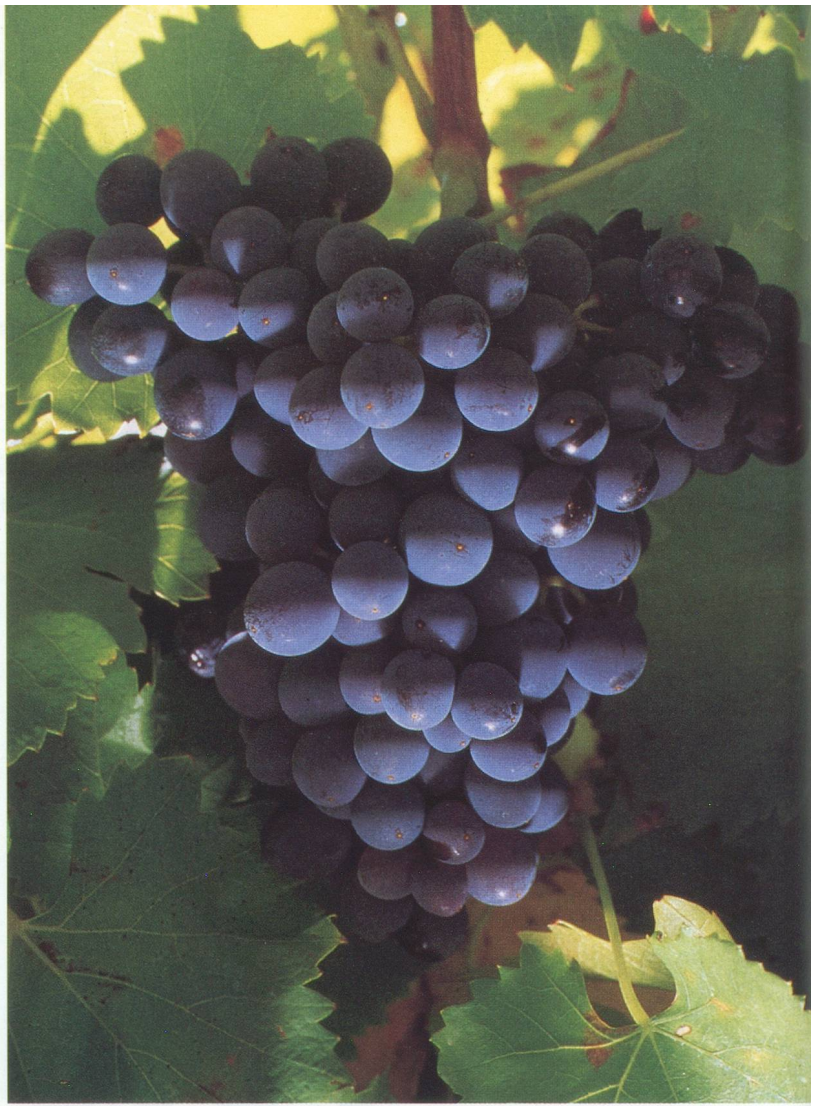
### Des accents de syrah au Nord...

Dans la vallée du Rhône septentrionale, les terroirs se caractérisent par un sol granitique, un climat continental modéré et un répertoire de cépages réduit, mais tout en arômes. Les rouges sont des pur syrah, noble cépage épicé et vanillé. Les blancs tirent toute leur originalité de trois cépages : le duo marsanne et roussanne aux senteurs de prunier et de fleurs d'oranger, le rare et délicat viognier, au parfum d'abricot bien mûr. Nous sommes ici dans le domaine des fleurons très recherchés comme le côte-rôtie, le célèbre château-grillet (en fait une appellation à part entière, la plus petite du monde), le condrieu, l'un des plus fins vins blancs qui soit. Ici, les vignes sont plantées en terrasse sur des terrains abrupts, selon une méthode de culture héritée de l'époque romaine. Plus au sud, on rejoint Tain-l'Hermitage et ses célèbres vignobles d'hermitage (vin régulièrement classé au XIX<sup>e</sup> siècle à égalité avec Clos Vougeot et Château Lafite) et de

*"Après le Bon Dieu, le Soleil est notre plus grand bienfaiteur. C'est le bon soleil qui fait le bon raisin, le bon raisin qui fait le bon vin, le bon vin qui fait le bon sang, et le bon sang fait le bon sens qu'est le plus grand bien de la vie."*

*(La plaisante sagesse Lyonnaise )*

Photo : Grenache, Studio PIRANA © C.I.V.C.R.V.R.



crozes-hermitage, dominés par la colline et sa chapelle Saint-Christophe. Il faut s'arrêter pour les découvrir à la Compagnie de L'Hermitage, jolie cave animée par un passionné, Georges Lelektsoğlu, qui réunit toutes ces cuvées difficiles à dénicher (voir encadré). Depuis la jolie place à l'ombre des platanes centenaires, il suffit ensuite de passer le pont pour rejoindre

Tournon, et se mettre sur la piste d'autres beaux crus : Saint-Joseph, Cornas, Saint-Péray et Die, où se vinifient aussi quelques délicieux effervescents.

### ...et de grenache au Sud

Après un passage, entre Livron et Montélimar, peuplé d'autres cultures, la vigne envahit à nouveau le paysage. Au niveau de Pierrelatte, après le Septentrion tout en longueur, le vignoble méridional s'ouvre un peu comme un entonnoir. Le relief s'adoucit, et le Sud est là, tel qu'on le rêve. Sur les rives du Rhône, une mosaïque de petits villages entrelacent leurs ruelles ombragées, leurs murs couleur de miel et d'abricot, leurs places inondées de soleil... Un irrésistible parfum de thym, de lavande, de romarin, s'élève à l'orée des cascades de vignes. Sur des sols d'origine calcaire recouverts d'alluvions, et dans un climat méditerranéen sec et chaud, la palette des cépages s'étoffe extraordinairement : autour du grenache

## Sagesse Lyonnaise ?

"Il y a deux choses que gagnent de vieillir, le bon vin et les amis."

"Faut pas faire la besogne pour qu'elle soye faite. Faut la faire pour la faire."

"Tout le monde peuvent pas être de Lyon. Il en faut ben d'un peu partout."

"Le tout c'est pas d'y faire, c'est d'y penser ; mais le difficile c'est pas d'y penser, c'est d'y faire."

"Celui qui se vante le plus, il ne peut souvent que le moins."

"Nul ne fait si bien la besogne que celui à qui elle est."

"Qui se ruine à promettre s'enrichit à ne pas tenir."

Extraits de « LA PLAISANTE SAGESSE LYONNAISE ». Maximes recueillies par C. Bugnard, Tixier & Fils, Lyon, sans date. Transmis à la Rédaction par Jean Salangros.



# ...et en novembre coule le Beaujolais.

**L**e 3<sup>ème</sup> jeudi de novembre, l'événement résonne aux portes nord de la vallée du Rhône. Comme chaque année, le beaujolais primeur, gouleyant, frais, et fruité à souhait, arrive en grande fête !

**La coutume, déjà appréciée au XIX<sup>e</sup> siècle**, à une époque où viticulteurs et négociants avaient l'habitude de commercialiser très tôt leur récolte, a pris son essor dans les années cinquante, notamment grâce aux premiers "bistrot à vin".

Porté par le célèbre slogan, « Le Beaujolais Nouveau est arrivé », le phénomène gagne du terrain, en Europe puis dans le monde où il donne lieu à de nombreuses réjouissances. Dans la région du Rhône, ce vin primeur est une originalité.

**Divisée en trois catégories de vins (beaujolais, beaujolais villages et les 10 crus)** l'appellation, à côté de crus aptes à vieillir 3 à 5 ans, commercialise plus de 40 % de sa production en primeur. Car le gamay a la



**“Vaut mieux mettre son nez dans un verre de beaujolais que dans les affaires des autres.”**

(« La plaisante sagesse Lyonnaise »)

Photo : "Papa Brécard"  
© Perche-Chapon - UIVB

séduisante particularité de restituer rapidement ses arômes spécifiques de raisins frais, de petits fruits rouges (framboise, groseille, cassis...) et parfois de fleurs. Souple et gourmand, d'une grande fraîcheur, c'est un vin de fête par excellence, à s'offrir en prélude des festivités de fin d'année.

**Quand le Rhône suit la Saône**

À plus de deux cents kilomètres de là, c'est aussi la grande fête des Côtes du Rhône primeurs à Avignon et la première de l'automne. En effet, depuis

quelques années, la vallée du Rhône méridionale propose, à côté de crus charpentés de garde, des vins plus fruités, plus aromatiques, à boire plus rapidement. À l'instar du beaujolais, le phénomène se développe, le rite s'installe, ayant naturellement descendu le cours du Rhône. Au programme : animations théâtrales, défilés de confréries vineuses en costume, en musique et sous les flambeaux, spectacle sur le pont d'Avignon, embrasement du Palais des Papes... et partout des menus spéciaux « Côtes du Rhône primeurs ».

**6 800 F le verre de Beaujolais nouveau !**

En 1991, le premier verre de Beaujolais Nouveau mis aux enchères lors d'une soirée organisée au Royal York Hotel de Toronto, a atteint la somme de \$C 1.700.- soit 6.800 F.

star gravitent plus d'une vingtaine de cépages dont mourvèdre, cinsault, carignan pour les rouges, grenache blanc, clairette, bourboulenc pour les blancs. Le record étant détenu par le châteauneuf-du-pape élaboré à lui-seul par 13 cépages !

Sur la rive droite du Rhône, Tavel, village célèbre pour ses rosés. Au centre, le fameux vignoble de Châteauneuf-du-Pape s'épanouit sur une terre de cailloux roulés par le Rhône et chauffés par le soleil. Puis, dans une région plus escarpée dominée par le Mont Ventoux, les villages de Gigondas, Vacqueyras, mais aussi Cairanne, Rasteau et Beaumes-de-Venise, produisent de grands vins rouges et de merveilleux muscats liquoreux, à déguster dans le décor enchanteur des Dentelles de Montmirail... et la fraîcheur d'un chais.

Car, au fil du Rhône, entre une ascension des terrasses en escaliers des côte-rôties et une visite de monuments romains, du nord au sud, des vigneron truculents vous délivrent le meilleur accueil. Souvent passionnés et chaleureux, ils vous font découvrir et déguster dans des caveaux typiques, des vins inoubliables qui concentrent à eux-seuls toute l'âme des paysages rhodaniens. Une palette de vins lumineux et francs, pleins de ce Rhône solaire et de sa douceur de vivre. Rouges charpentés et complexes. Ou primesautiers (voir encadré). Rosés de couleur framboise ou saumon, généreusement fruités. Blancs secs, structurés, parfumés... Multiples, ils multiplient à table les affinités gourmandes. En particulier en automne, lorsque les vignes se cuivrent et que se mitonnent au coin des fourneaux de copieuses poêlées de cèpes, des plats de gibiers, et bientôt les magnifiques truffes du Tricastin ! Alors le Rhône se réveille, fait vibrer ses plus beaux arômes. Et les gourmets ronronnent... ▶▶▶



# Carnet de Voyage



## ADRESSES UTILES

### Centre d'information :

Une foison d'informations sur les vins et la gastronomie, des plans à thème « Routes des vins », des guides, des bonnes adresses, un dépliant sur les cépages, des programmes de séances d'initiation à la dégustation, avant de prendre la route des vignobles...

### ✓ Comité Interprofessionnel des Vins des Côtes du Rhône (CIVCR) :

Maison des Vins, 6, rue des Trois-Faucons, 84000 Avignon. Tél. : 04 90 27 24 00.

### ✓ Comité Régional du Tourisme Rhône-Alpes,

La Combe de Charbonnières, 78, route de Paris, 69260 Charbonnières-les-Bains. Tél. : 04 72 38 11 11.

### ✓ Comité de Promotion des Vins de Châteauneuf-du-Pape :

12, avenue Louis Pasteur, 84230 Châteauneuf-du-Pape. Tél. : 04 90 83 72 21.

### ✓ Université du Vin de Suze-la-Rousse :

le Château, 26790 Suze-la-Rousse. Tél. : 04 75 04 86 09. Cours d'initiation, centre de documentation, bibliothèque et base de données viti-vinicoles ouverts au public.

Également, les comités départementaux du tourisme du Rhône (à Lyon, Valence, Privas et Saint-Étienne), du Vaucluse (à Avignon) et du Gard (à Nîmes).

## Visites

### ✓ Le Cellier des Dauphins :

26130 Saint-Restitut. Tél. : 04 75 04 95 87. Caves cathédrales creusées dans d'anciennes carrières de pierre blanche du Tricastin transformées en caves de vieillissement. Visites en petit train, animations et expositions autour de la pierre et de la civilisation du vin.

### ✓ Drôme Provençale

(circuits découvertes) : Place du Champs-de-Mars, B.P. 195, 26702 Pierrelatte. Tél. : 04 75 98 93 38. Contact : Jacqueline Girard. Journées et séjours autour du vin.

## GUIDES SPÉCIALISÉS

Adresses sélectionnées par des spécialistes, avec commentaires et notes.

### ✓ « Le Guide Hachette ».

✓ « Vins et Domaines, le Classement 1998 de Bettane & Desseauve », Éditions de La Revue du Vin de France et Flammarion.

## BONS CAVISTES

### ✓ Compagnie de l'Hermitage :

7, place du Taurobole, 26600 Tain-L'Hermitage. Tél. : 04 75 08 19 70. Ouvert tous les jours de 9 h à 12 h et de 14 h à 19 h sauf lundi. Georges Lelektsoğlu réunit l'élite de l'hermitage, du condrieu, du côte-rôtie, du châteauneuf-du-pape... difficile à dénicher ailleurs, mais à des prix compétitifs.

### ✓ Découverte des Vins de France :

274, Chemin de Rameau, 84470, Châteauneuf-de-Gadagne. Tél. : 04 90 22 30 03. Jolie palette de côtes-du-rhône méridionaux et septentrionaux à découvrir avec les conseils de Marcel Roche.

Autre adresse, dans la périphérie d'Avignon :

1677 route de Morières, 84130 Avignon-Le-Pontet.

### ✓ Les Plaisirs de la Table :

1, rue Racine, 30900 Nîmes. Tél. : 04 66 36 26 06.

Belle sélection d'un caviste ex sommelier, Alain Bosc, dans la vallée du Rhône méridionale et septentrionale. Dégustations chaque samedi.

## NOTRE SÉLECTION

Dix adresses de vigneron, de négociants et de caves coopératives, des incontournables et des coups de cœur, du Nord, autour de Valence, au Sud, autour d'Avignon. Avant de passer, il est conseillé de prendre rendez-vous :

### ✓ Château d'Ampuis

(côte-rôtie, condrieu) : 5, route de Taquière, 69420 Ampuis, Tél. : 04 74 56 10 22.

Marcel Guiga produit des cuvées de très haut niveau : "La Landonne", "La Mouline", "La Turquie". Idem pour le condrieu "La Doriane".

### ✓ Coteau de Vernon

(condrieu) : Georges et Luc Vernay, 69420 Condrieu. Tél. : 04 74 59 52 22.

Sanctuaire du condrieu, avec des parfums d'acacia, d'abricot, de violette, de fleur de sureau, miel, fleurs des bois... Malgré la réputation internationale des lieux, on vous délivre ici un accueil familial, toujours sympathique et chaleureux, dans un caveau spacieux.

### ✓ Domaine Louis Chèze

(Saint-Joseph) : Pangon, 07340 Limony. Tél. : 04 75 34 02 88.

Accents originaux souples et fruités de la syrah, mais aussi une belle cuvée de condrieu à goûter dans une authentique cave voûtée à flanc de coteaux.

### ✓ Michel et Marc

Chapoutier (saint-joseph, cornas, côte-rôtie, hermitage) : 18, avenue Docteur Paul Durand, 26600 Tain-L'Hermitage. Tél. : 04 75 08 28 65.

Maison familiale à la tête d'un vaste vignoble cultivé en biodynamie aux résultats spectaculaires, en particulier en hermitage et saint-joseph.

### ✓ Domaine Jean-Luc

Colombo (cornas) : « Les Ruchets », Pied la Vigne, 07130 Cornas. Tél. : 04 75 40 36 09.

Diverses cuvées de cornas au

style à la fois délicat et puissant, mais aussi, à boire dans l'année, un excellent vin de pays fruité et un côtes-du-rhône générique typé, issus de jeunes vignes de syrah.

### ✓ Domaine de Deurre

(vinsobres, saint-maurice, cornas, côtes-du-rhône génériques), 26110 Vinsobres. Tél. :

04 75 27 62 66. Hubert Valayer propose une jolie palette de rouges à la fois bien structurés et tout en souplesse, et de blancs et rosés plein de fraîcheur, aux arômes floraux.

### ✓ Château de Beaucastel

(châteauneuf-du-pape) : chemin de Beaucastel, 84350 Courthezon. Tél. :

04 90 70 41 00. L'élite de l'appellation avec plusieurs cuvées de rouges très concentrés, prenant après une à trois décennies de vieillissement des arômes de truffe caractéristiques. Blanc à 100 % de vieilles vignes de roussanne, boisé, riche et complexe.

### ✓ Domaine Santa-Duc

(gigondas) : Les Hautes Garrigues, 84190 Gigondas. Tél. : 04 90 65 84 49.

Edmond Gras propose deux gigondas de haute volée, concentrés, denses, épicés, dont la cuvée des Hautes Garrigues, et d'excellents côtes-du-rhône génériques.

### ✓ Domaine des Bernardins

(muscat de Beaumes-de-Venise) : 84190 Beaumes-de-Venise. Tél. : 04 90 62 94 13.

M. et Mme Gastaud-Maurin nous offrent la plus pure expression du muscat, à la richesse équivalente à de grands sauternes, qu'il faut avoir la patience d'attendre deux ou trois ans au moins.

### ✓ Domaine des Armouiers

(vacqueyras) : Les Garrigues de l'Étang, 84260 Sarrigans. Tél. : 04 90 65 83 22.

Superbe palette complète, du vin de pays plein de caractère au vacqueyras très concentré, gras et complexe, en passant par le côtes-du-rhône profond et bien structuré.