

Annexes

Autor(en): **[s.n.]**

Objekttyp: **Appendix**

Zeitschrift: **Rapport de la Direction et du Conseil d'Administration du Chemin de Fer du Gothard**

Band (Jahr): **12 (1883)**

PDF erstellt am: **22.07.2024**

Nutzungsbedingungen

Die ETH-Bibliothek ist Anbieterin der digitalisierten Zeitschriften. Sie besitzt keine Urheberrechte an den Inhalten der Zeitschriften. Die Rechte liegen in der Regel bei den Herausgebern.

Die auf der Plattform e-periodica veröffentlichten Dokumente stehen für nicht-kommerzielle Zwecke in Lehre und Forschung sowie für die private Nutzung frei zur Verfügung. Einzelne Dateien oder Ausdrucke aus diesem Angebot können zusammen mit diesen Nutzungsbedingungen und den korrekten Herkunftsbezeichnungen weitergegeben werden.

Das Veröffentlichen von Bildern in Print- und Online-Publikationen ist nur mit vorheriger Genehmigung der Rechteinhaber erlaubt. Die systematische Speicherung von Teilen des elektronischen Angebots auf anderen Servern bedarf ebenfalls des schriftlichen Einverständnisses der Rechteinhaber.

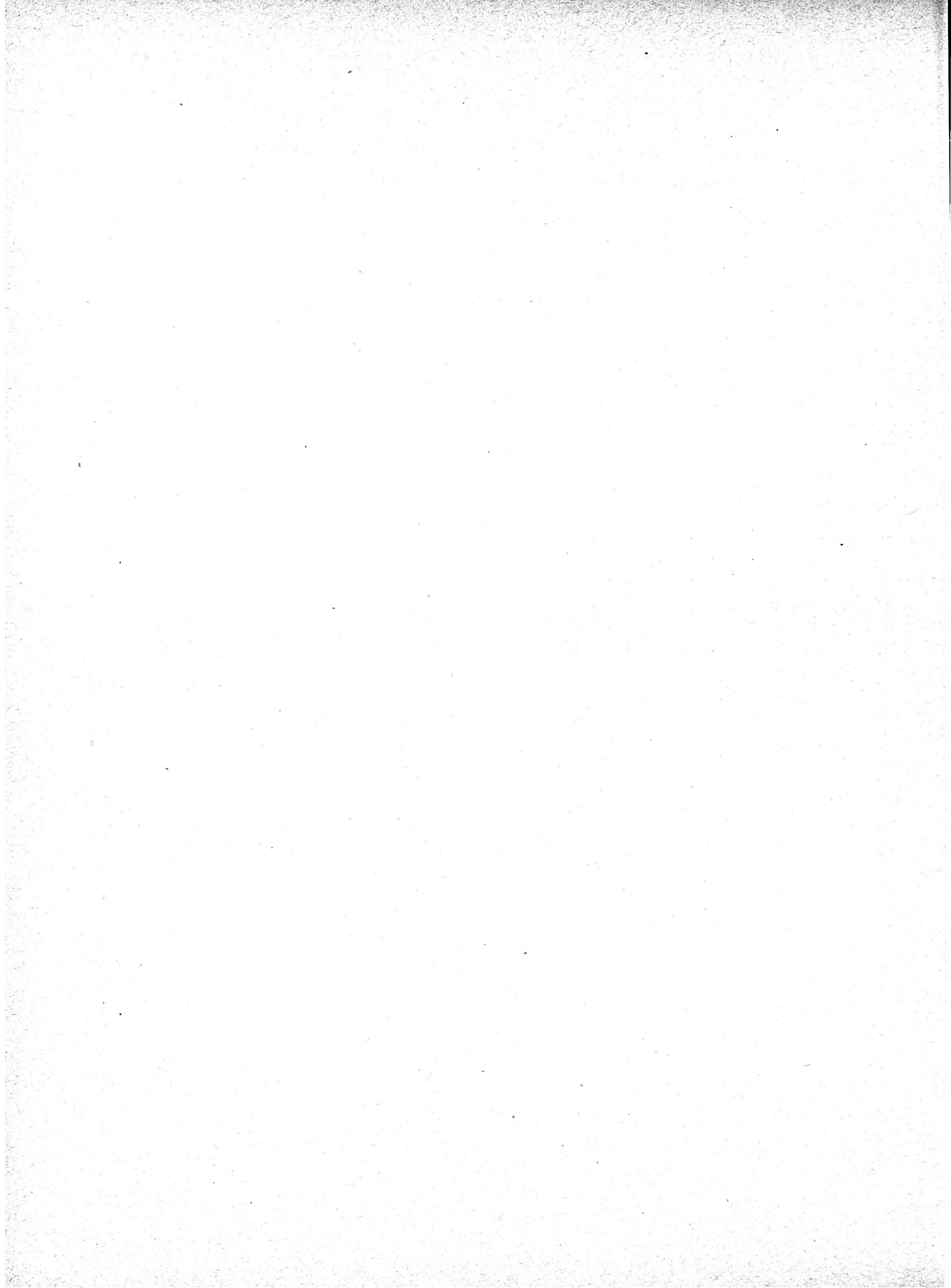
Haftungsausschluss

Alle Angaben erfolgen ohne Gewähr für Vollständigkeit oder Richtigkeit. Es wird keine Haftung übernommen für Schäden durch die Verwendung von Informationen aus diesem Online-Angebot oder durch das Fehlen von Informationen. Dies gilt auch für Inhalte Dritter, die über dieses Angebot zugänglich sind.

ANNEXES

TABLEAUX STATISTIQUES, COMPTES ET BILANS





1. Mouvement et recettes d'après les diverses catégories de recettes.

A. Recettes sur transports par chemin de fer.	Quantités		Produit		
	1883		1883		
		%	Fr.	C.	%
I. Voyageurs.					
a. à taxe normale:					
simple course I ^{re} classe Voyageurs	47,879	4,53	953,138	31	21,49
» » II ^{me} » »	174,664	16,54	1,412,052	17	31,82
» » III ^{me} » »	315,048	29,83	838,522	58	18,91
b. à taxe réduite:					
aller et retour I ^{re} classe »	7,484	0,70	68,983	30	1,56
» » » II ^{me} » »	94,390	8,94	350,846	27	7,91
» » » III ^{me} » »	266,526	25,24	263,209	08	5,94
abonnements II ^{me} » »	2,604	0,25	1,629	20	0,05
» III ^{me} » »	22,212	2,10	4,665	30	0,10
écoles et sociétés, billets d'excursion I ^{re} classe »	30,054	2,85	114,722	55	2,58
» » » » » II ^{me} » »	38,274	3,62	133,750	29	3,02
» » » » » III ^{me} » »	36,184	3,43	268,979	39	6,07
billets de famille I ^{re} » »	128	0,01	297	60	0,01
» » » II ^{me} » »	5,245	0,50	5,522	16	0,13
» » » III ^{me} » »	7,545	0,72	3,006	55	0,07
transports militaires III ^{me} » »	1,467	0,14	6,343	31	0,13
billets pour indigents étrangers III ^{me} » »	359	0,03	1,685	88	0,04
transports de police »	2,980	0,28	4,716	95	0,11
billets d'ouvriers III ^{me} classe »	3,000	0,29	2,700	—	0,06
Total »	1,056,043	100,00	4,434,770	89	100,00
Récapitulation par classes:					
I ^{re} classe Voyageurs	85,441	8,09	1,137,141	76	25,64
II ^{me} » »	315,221	29,85	1,903,800	09	42,93
III ^{me} » »	655,381	62,06	1,393,829	04	31,43
Total »	1,056,043	100,00	4,434,770	89	100,00
II. Bagages, animaux et marchandises.					
a. bagages Tonnes	4,915	—	418,491	19	—
b. animaux: I ^{re} classe Têtes	1,623	3,01	219,472	83	—
II ^{me} » »	29,406	54,50			
III ^{me} » »	8,565	15,88			
IV ^{me} » »	14,357	26,61			
Total »	53,951	100,00	219,472	83	—
c. marchandises de toute nature:					
valeurs Francs	5,518,800	—	5,325,779	30	99,04
messageries (grande vitesse) Tonnes	26,615	5,86			
expéditions partielles 1 »	25,116	5,53			
» » 2 »	17,017	3,74			
wagons complets: classe générale A ¹ »	20,431	4,49			
» » B »	32,615	7,17			
tarif spécial A ² »	33,429	7,35			
» » I »	35,925	7,90			
» » II »	95,489	21,01			
» » III »	167,984	36,95			
droits locaux (pour pesage, chargement, magasinage, camionnage au départ et à l'arrivée, etc.)	51,762	55	0,96
Total	454,621	100,00	5,377,541	85	100,00
B. Recettes diverses	1,136,520	92	—
Total général des recettes	.	.	11,586,797	68	—

2. Recettes moyennes.

Longueur exploitée: 266 kilomètres.		1883
<i>1. Voyageurs.</i>		
Recette par kilomètre de ligne	Francs	16672,07
par voyageur	»	4,20
par voyageur et par kilomètre	Centimes	8,05
Parcours moyen de chaque voyageur	Kilomètres	52,15
Ramené à la longueur totale des lignes, le nombre des voyageurs de toutes les classes ensemble a été		207,055
Nombre de voyageurs par kilomètre de ligne		3970
par kilomètre d'essieu de voiture		5,22
par kilomètre de train de voyageurs		51,18
par kilomètre de locomotive		45,67
<i>2. Bagages, animaux, marchandises.</i>		
<i>a. Bagages :</i>		
Recette par kilomètre de ligne	Francs	1573,27
par tonne	»	85,14
par tonne-kilomètre	Centimes	73,52
par voyageur	»	39,62
Parcours moyen de chaque tonne	Kilomètres	115,80
Ramené à la longueur totale des lignes	Tonnes	2139
Par kilomètre de ligne	»	18
Par voyageur	Kilogrammes	4,65
<i>b. Animaux :</i>		
Recette par kilomètre de ligne	Francs	825,08
par tête	»	4,06
<i>c. Marchandises de toute nature :</i>		
Recette par kilomètre de ligne	Francs	20216,32
par tonne	»	11,82
par tonne-kilomètre	Centimes	7,25
Parcours moyen de chaque tonne	Kilomètres	163,05
Ramené à la longueur totale des lignes	Tonnes	278,677
Par kilomètre de ligne	»	1709
» kilomètre d'essieu de wagon, y compris bagages et animaux	»	2,09
» kilomètre de train de marchandises, y compris bagages et animaux	»	130,41
» kilomètre de locomotive, y compris bagages et animaux	»	74,17
<i>3. Recettes diverses.</i>		
Produit par kilomètre de ligne	Francs	4272,63
<hr/>		
Recette totale par kilomètre de ligne	Francs	43,559,39
» » » kilomètre de train	»	7,00
» » » kilomètre de locomotive	»	5,23

3. Mouvement et recettes par mois.

1883 M o i s	a. Q u a n t i t é s												
	Voyageurs	Bagages	Ani- maux	M a r c h a n d i s e s									
				Grande vitesse	Expéditions partielles		Wagons complets						Total
					1.	2.	Classes générales		Tarifs spéciaux				
Nombre	Tonnes	Têtes	Tonnes	Tonnes	Tonnes	Tonnes	Tonnes	Tonnes	Tonnes	Tonnes	Tonnes	Tonnes	Tonnes
Janvier . .	64,565	205	2,151	1,809	1,669	1,135	1,607	1,926	2,462	4,340	7,699	13,746	36,393
Février . .	65,977	225	1,837	2,110	1,768	1,104	1,569	2,350	3,535	4,543	12,272	11,329	40,580
Mars . . .	75,113	281	2,139	2,316	2,254	1,316	1,792	2,958	3,415	2,668	7,998	14,288	39,005
Avril . . .	84,487	426	2,478	3,120	2,178	1,405	1,729	2,261	2,589	2,071	9,596	14,248	39,197
Mai . . .	88,585	560	4,161	2,791	2,167	1,379	2,184	1,953	2,990	1,999	8,555	15,741	39,759
Juin . . .	75,093	420	4,454	2,720	1,837	1,425	937	2,141	2,283	2,215	9,084	14,394	37,036
Juillet . .	140,750	537	3,977	2,227	1,614	1,383	906	3,282	2,353	2,419	5,596	13,567	33,347
Août . . .	126,056	624	6,644	1,782	2,053	1,448	1,076	3,270	2,589	2,807	6,562	15,223	36,810
Septembre .	113,498	614	8,257	1,838	2,215	1,814	1,572	2,978	2,397	1,058	6,215	12,655	32,742
Octobre . .	93,505	497	10,414	2,365	2,587	1,714	3,629	3,920	2,259	2,783	8,106	15,158	42,521
Novembre .	70,961	300	5,274	1,849	2,419	1,572	1,420	2,185	3,355	3,928	8,475	13,433	38,636
Décembre .	57,453	226	2,165	1,688	2,355	1,322	2,010	3,391	3,202	5,094	5,331	14,202	38,595
Total	1,056,043	4,915	53,951	26,615	25,116	17,017	20,431	32,615	33,429	35,925	95,489	167,984	454,621

—
—

1883 M o i s	b. Recettes													
	Voyageurs		Bagages		Animaux		Marchandises		Recettes diverses		Total		Recette kilo- métrique brute	
	Fr.	C.	Fr.	C.	Fr.	C.	Fr.	C.	Fr.	C.	Fr.	C.	Fr.	C.
Janvier . .	192,612	16	15,833	52	11,904	90	421,672	59	—	—	642,023	17	2,413	62
Février . .	237,751	50	17,396	45	11,074	47	491,321	51	—	—	757,543	93	2,847	91
Mars . . .	321,899	94	24,976	39	14,495	86	476,375	96	—	—	837,748	15	3,149	43
Avril . . .	383,504	98	39,273	46	15,234	13	457,878	—	—	—	895,890	57	3,368	01
Mai . . .	380,828	94	55,994	85	12,392	46	434,521	34	—	—	883,737	59	3,322	32
Juin . . .	300,921	27	36,127	28	9,115	67	458,494	41	—	—	804,658	63	3,025	03
Juillet . .	569,825	71	38,756	47	18,612	92	377,328	84	—	—	1,004,523	94	3,776	41
Août . . .	578,121	05	45,713	94	17,038	10	412,071	84	—	—	1,052,944	93	3,958	44
Septembre .	574,579	46	54,723	94	35,481	55	387,500	11	—	—	1,052,285	06	3,955	96
Octobre . .	400,858	22	46,214	67	40,896	60	495,612	15	—	—	983,581	64	3,697	68
Novembre .	291,052	79	24,799	73	22,162	90	465,123	—	—	—	803,138	42	3,019	32
Décembre .	202,814	87	18,680	49	11,063	27	499,642	10	—	—	732,200	73	2,752	63
Janv. à Déc.	—	—	—	—	—	—	—	—	1,136,520	92	1,136,520	92	4,272	63
Total	4,434,770	89	418,491	19	219,472	83	5,377,541	85	1,136,520	92	11,586,797	68	43,559	39

1
0
1

4. Mouvement et recettes par station.

	Voyageurs	Bagages	Animaux	Marchandises			Recettes totales		Rang des stations	
				Expédiées	Reçues	Ensemble			d'après	
							nombre	tonnes	têtes	tonnes
Lucerne	43924	497	1401	10948	9486	20434	799,228	90	4	3
Ebikon	4590	—	4	13	6	19	2,077	48	36	45
Gisikon	7059	1	14	632	68	700	11,114	39	29	39
Rothkreuz	15923	9	274	11281	4249	15530	284,873	42	16	6
Immensee	13179	16	770	1320	1853	3173	14,892	05	20	23
Arth-Goldau	25618	29	597	750	2011	2761	39,146	15	11	24
Steinen	15986	13	408	521	1158	1679	15,131	61	15	28
Schwyz	41935	66	3488	1888	4229	6117	85,258	09	6	12
Brunnen	37272	153	1955	2062	3472	5534	117,650	15	8	14
Sisikon	6454	4	26	13	69	82	3,285	54	32	43
Fluelen	36463	138	791	2510	1078	3588	203,624	57	9	21
Altdorf	27393	73	1558	2455	2575	5030	78,670	16	10	15
Erstfeld	19748	21	939	2270	2599	4869	48,578	70	13	16
Amsteg	7922	18	259	511	375	886	15,688	—	28	35
Gurtellen	4247	2	47	234	165	399	6,949	53	38	41
Wasen	2878	8	39	531	395	926	12,430	91	42	34
Göschenen	20695	105	4897	2385	7538	9923	164,023	92	12	8
Airolo	14442	61	1744	4001	5083	9084	114,446	02	17	9
Ambri-Piotta	4877	9	1270	806	993	1799	20,790	51	35	27
Rodi-Fiesso	2929	6	113	1017	530	1547	9,854	30	41	30
Faido	9398	50	742	790	1337	2127	53,197	58	25	26
Lavorgo	2421	4	546	760	415	1175	9,055	38	44	32
Giornico	1223	3	115	41	161	202	4,172	81	45	42
Bodio	2980	4	760	423	403	826	8,696	37	40	36
Biasca	18427	61	2165	1945	4675	6620	87,930	37	14	11
Osogna	5519	8	247	4287	276	4563	17,696	09	34	18
Claro	6654	6	68	325	96	421	5,336	26	30	40
Castione	4339	10	893	4736	1102	5838	25,890	76	37	13
Bellinzona	87625	355	2393	4640	11837	16477	481,673	67	1	5
Giubiasco	9038	14	4294	212	1211	1423	26,347	56	26	31
A reporter	501158	1744	32817	64307	69445		2,767,711	25		

	Voyageurs	Bagages	Animaux	Marchandises			Recettes totales		Rang des stations	
				Expédiées	Reçues	Ensemble			d'après	
							nombre	tonnes	têtes	tonnes
Report	501158	1744	32817	64307	69445	—	2,767,711	25	—	—
Cadenazzo . . .	10224	12	633	368	336	704	8,922	26	24	38
Magadino . . .	5827	9	44	511	1038	1549	23,147	26	33	29
San Nazzaro . .	2517	7	16	20	47	67	2,419	19	43	44
Ranzo-Gera . .	3832	9	6	—	9	9	5,336	06	39	46
Pino transit . .	63	1	1212	712	23399	24111	212,564	31	46	2
Rivera-Bironico .	6579	8	147	2111	216	2327	18,329	26	31	25
Taverne . . .	13581	9	1189	555	417	972	21,496	88	19	33
Lugano . . .	86696	544	2392	3970	16196	20166	568,140	53	2	4
Melide . . .	10233	12	67	5327	3316	8643	31,101	62	23	10
Maroggia . . .	11956	12	28	1595	1883	3478	18,391	57	21	22
Capolago . . .	14250	32	53	748	2867	3615	19,285	25	18	20
Mendrisio . . .	43767	81	583	1756	3103	4859	80,705	06	5	17
Balerna . . .	11799	16	140	2503	1764	4267	16,069	93	22	19
Chiasso . . .	59889	176	10759	23544	89449	112993	1,499,037	75	3	1
Gordola . . .	8865	11	701	499	219	718	8,355	26	27	37
Locarno . . .	39100	284	1448	4918	7337	12255	252,426	53	7	7
Lignes étrangères	115427	1016	1716	144475	36878	181353	894,477	58	—	—
Mouvement de transit . . .	44881	932	—	196702	196702	—	3,805,613	20	—	—
Autorités et particuliers . . .	65399	—	—	—	—	—	196,746	01	—	—
Total	1056043	4915	53951	454621	454621	—	10,450,276	76	—	—
Recettes diverses	—	—	—	—	—	—	1,136,520	92	—	—
Recettes totales .	—	—	—	—	—	—	11,586,797	68	—	—

5. Trafic avec d'autres services de transport et transit par le Gothard.

	Remis par le chemin de fer du Gothard		Reçu par le chemin de fer du Gothard		Ensemble	
	Voyageurs	Marchandises	Voyageurs	Marchandises	Voyageurs	Marchandises
I. Trafic avec d'autres services de transport.	Nombre	Tonnes	Nombre	Tonnes	Nombre	Tonnes
Union-Suisse	818	1,485	1,814	487	2,632	1,972
Wald-Ruti	24	89	80	70	104	159
Ligne du Toggenburg	—	55	75	26	75	81
Rapperswyl-Pfäffikon	4	—	6	—	10	—
Ligne de l'Appenzell	11	—	5	—	16	—
Ligne du Tössthal	6	—	—	—	6	—
Nord-Est suisse	29,970	5,498	22,561	8,809	52,531	14,307
Ligne du Bœtzberg	108	34	30	677	138	711
Effretikon-Hinweil	6	8	—	43	6	51
Central-Suisse	19,958	4,297	21,827	7,460	41,785	11,757
Sud de l'Argovie	948	803	2,321	1,594	3,269	2,397
Jura-Berne-Lucerne	1,318	512	2,536	774	3,854	1,286
Ligne du Bœdeli	1	—	6	—	7	—
Ligne de l'Emmenthal	21	37	87	—	108	37
Suisse-Occidentale	2,280	—	3,421	—	5,701	—
Vitznau-Rigi	150	—	—	—	150	—
Arth-Rigi	4,561	—	6,043	—	10,604	—
Lac des Quatre-Cantons	—	—	208	—	208	—
Lac de Lugano	249	—	1,237	—	1,486	—
Chemins de l'Etat bavarois	41	—	95	20	136	20
Chemins de l'Etat wurtembergeois	43	—	421	—	464	—
Chemins du Grand-Duché de Bade	181	89	1,341	1,048	1,522	1,137
Chemins de l'Alsace-Lorraine	140	—	614	9,588	754	9,588
Chemins du Palatinat	—	—	19	116	19	116
Chemins du Main-Neckar	90	—	—	26	90	26
Chemins du Ludwig-Hessois	63	—	769	31	832	31
Direction de Francfort s/M.	—	—	—	1	—	1
Cologne, rive gauche	—	—	—	58,977	—	58,977
Cologne, rive droite	—	—	—	15,118	—	15,118
Dortmund-Gronau-Enschede	—	—	—	310	—	310
Direction d'Elberfeld	—	—	—	18,410	—	18,410
Direction d'Erfurt	16	—	237	10	253	10
Brunswick	—	—	—	—	—	—
Direction de Magdeburg	—	—	—	5	—	5
Direction de Hanovre	—	—	—	275	—	275
Lubeck-Buchen	—	—	—	—	—	—
Berlin-Hambourg	—	—	—	—	—	—
Direction de Berlin	—	—	—	—	—	—
Berlin-Anhalt	—	—	—	—	—	—
Chemins de l'Etat saxon	7	—	237	1	244	1
Chemins autrichiens	4	—	17	—	21	—
Chemins français	582	2	923	4	1,505	6
Chemins belges	—	—	75	—	75	—
Chemins anglais	271	—	329	—	600	—
Chemins italiens	47,702	23,969	48,093	20,595	95,795	44,564
Total du trafic avec d'autres services de transport	109,573	36,878	115,427	144,475	225,000	181,353

	Remis par le chemin de fer d'Arth-Rigi		Reçu par le chemin de fer d'Arth-Rigi		Ensemble	
	Voyageurs	Marchan- dises	Voyageurs	Marchan- dises	Voyageurs	Marchan- dises
	Nombre	Tonnes	Nombre	Tonnes	Nombre	Tonnes
II. Trafic de transit.						
Nord-Est suisse	1,532	—	3,008	—	4,540	—
Central-Suisse	45	—	60	—	105	—
	Remis par le chemin de fer de Vitznau-Rigi		Reçu par le chemin de fer de Vitznau-Rigi			
Central-Suisse	—	—	156	—	156	—
	En provenance de l'Italie		En destination de l'Italie			
Union-Suisse	176	4,485	209	648	385	5,133
Wald-Ruti	—	67	—	4	—	71
Ligne du Toggenburg	—	250	—	11	—	261
Nord-Est suisse	8,329	17,028	5,863	4,300	14,192	21,328
Ligne du Bœtzberg	—	29	1	1	1	30
Effretikon-Hinweil	—	688	—	8	—	696
Central-Suisse	5,402	12,822	3,579	5,759	8,981	18,581
Sud de l'Argovie	80	4,213	103	420	183	4,633
Jura-Berne-Lucerne	513	3,838	518	875	1,031	4,713
Ligne de l'Emmenthal	—	1,970	3	—	3	1,970
Arth-Rigi	23	—	19	—	42	—
Chemins belges	470	5,287	662	—	1,132	5,287
Chemins français	1,582	—	1,039	—	2,621	—
Chemins anglais	2,052	8,482	2,022	—	4,074	8,482
Chemins allemands	1,821	23,499	3,286	102,018	5,107	125,517
Voyages circulaires internationaux	695	—	1,633	—	2,328	—
<i>Total du trafic de transit</i>	22,720	82,658	22,161	114,044	44,881	196,702
<i>Total général</i>	132,293	119,536	137,588	258,519	269,881	378,055

6. Mouvement d'après la distance.

Distance en kilomètres	Voyageurs		Kilomètres de voyageurs		Marchandises		Tonnes-kilomètres	
	Nombre	%	Nombre	%	Tonnes	%	Nombre	%
de 3 à 10 km.	259,577	24,58	1,705,877	3,10	13,304	2,93	88,219	0,12
» 11 » 20 »	217,546	20,60	3,500,632	6,37	19,469	4,28	311,090	0,42
» 21 » 30 »	234,376	22,19	6,005,782	10,90	29,047	6,39	749,407	1,01
» 31 » 40 »	54,239	5,14	1,974,222	3,57	7,565	1,66	278,579	0,38
» 41 » 50 »	41,171	3,90	1,859,588	3,38	12,032	2,65	534,305	0,72
» 51 » 60 »	21,315	2,02	1,182,668	2,16	6,459	1,42	366,290	0,49
» 61 » 70 »	18,236	1,73	1,161,184	2,11	2,931	0,65	192,773	0,26
» 71 » 80 »	10,631	1,01	802,621	1,47	4,526	1,00	342,977	0,46
» 81 » 90 »	5,072	0,48	420,547	0,76	2,160	0,48	188,543	0,26
» 91 » 100 »	9,732	0,92	929,962	1,70	3,961	0,87	375,348	0,51
» 101 » 110 »	2,372	0,22	244,462	0,44	1,694	0,37	179,811	0,24
» 111 » 120 »	8,455	0,80	969,954	1,76	1,758	0,39	195,900	0,26
» 121 » 130 »	1,651	0,16	201,026	0,36	433	0,10	53,296	0,07
» 131 » 140 »	6,715	0,64	916,048	1,63	1,601	0,35	218,262	0,30
» 141 » 150 »	4,313	0,41	638,010	1,16	1,505	0,33	218,214	0,29
» 151 » 160 »	15,589	1,48	2,473,003	4,49	2,895	0,64	459,195	0,62
» 161 » 170 »	644	0,06	106,169	0,19	804	0,18	131,327	0,18
» 171 » 180 »	24,201	2,29	4,260,136	7,74	4,916	1,08	871,930	1,18
» 181 » 190 »	18,079	1,71	3,392,827	6,16	129,041	28,38	23,756,502	32,05
» 191 » 200 »	7,624	0,72	1,521,175	2,76	1,857	0,41	362,047	0,49
» 201 » 210 »	22,338	2,11	4,584,415	8,33	12,757	2,81	2,627,076	3,54
» 211 » 220 »	27,344	2,59	5,851,898	10,63	186,578	41,04	39,927,829	53,86
» 221 » 230 »	1,901	0,18	426,287	0,77	126	0,02	28,310	0,04
232	42,922	4,06	9,948,160	18,06	7,202	1,57	1,670,864	2,25
Total	1,056,043	100,00	55,076,653	100,00	454,621	100,00	74,128,094	100,00
Bagages			Animaux					
Tonnes	Tonnes-kilomètres		Têtes		Tonnes		Tonnes-kilomètres	
4,915	569,157		53,951		10,175		920,689	

7. Mouvement par nature de marchandises.

<i>A. Denrées alimentaires et objets mobiliers.</i>		1883
a. Objets de consommation.		Tonnes
I. Solides.		
1. Céréales		29668
2. Farines et produits de minoteries, y compris pâtes alimentaires		7971
3. Pommes de terre et légumes		2356
4. Fruits		9537
5. Viande et charcuterie, volaille, poisson, gibier, etc.		1568
6. Beurre et saindoux		622
7. Fromage et fromage vert		20881
8. Café et succédanés du café		2464
9. Sucre		1884
10. Tabac et cigares		1212
II. Liquides.		
11. Lait, y compris lait condensé		103
12. Vin et cidre		24702
13. Bière		1791
14. Eau-de-vie et liqueurs		1155
b. Objets mobiliers.		
15. Meubles, ustensiles de ménages et hardes		3727
16. Livres, objets d'art, instruments de musique		333
	Total . . .	109974
<i>B. Combustibles.</i>		
17. Bois de chauffage		6531
18. Charbon de bois		2246
19. Houille, agglomérés, lignite, coke et anthracite		81500
20. Tourbe		82
	Total . . .	90359
<i>C. Matériaux de construction.</i>		
21. Pierres et moellons, pavés		11386
22. Briques, tuiles et ardoises pour toitures		5048
23. Chaux et pierre à chaux		2260
24. Ciment		1899
25. Gypse et pierre à gypse		145
26. Asphalte		55
27. Bois de construction, bois de sciage et parqueterie		14050
28. Autres bois (bois d'œuvre, de charronnage, traverses)		5702
	Total . . .	40545

	1883
	Tonnes
<i>D. Industrie métallurgique.</i>	
29. Fers bruts, vieux fers et minerais de fer	29874
30. Fers fabriqués et autres métaux (tôle, fil de fer, fer en barres, etc.)	23232
31. Ferronnerie	7916
32. Rails, roues de wagons et accessoires	54471
33. Machines et pièces de machines	13365
Total	128858
<i>E. Industrie textile.</i>	
<i>a. Coton.</i>	
34. Coton brut	11834
35. Filés et tissus de coton (bruts)	3614
36. Tissus de coton (teints et imprimés), broderies	2158
37. Déchets de coton	608
<i>b. Lin, chanvre, etc.</i>	
38. Fils de lin, tissus de lin, etc.	6251
<i>c. Soie.</i>	
39. Soie grège et moulinée, tissus, cocons, déchets, chappe	4121
<i>d. Laine.</i>	
40. Laine brute, filée et tissée, déchets de laine	2647
Total	31233
<i>F. Tannerie.</i>	
41. Peaux vertes et peaux sèches	725
42. Ecorce et tan	1113
43. Cuirs et ouvrages en cuir	1181
Total	3019
<i>G. Verrerie et Poterie.</i>	
44. Verre et articles de verrerie, poterie, faïence et porcelaine	7186
Total	7186
<i>H. Fabrication du papier.</i>	
45. Chiffons (drilles) et pâte à papier (pâte de bois)	1122
46. Papier et carton	1796
Total	2918

		1883
		Tonnes
<i>J. Matières auxiliaires pour l'agriculture et l'industrie.</i>		
47. Glace		469
48. Sel		1688
49. Terres de tout genre (y compris sable et gravier)		5848
50. Huiles minérales		1612
51. Huiles végétales		3636
52. Graisses, savons, bougies et chandelles		1506
53. Esprit-de-vin		619
54. Couleurs, matières colorantes et drogueries		2830
55. Produits chimiques (non compris les engrais)		3929
56. Amidon et fécule		109
57. Foin et paille		1745
58. Engrais		930
	Total . . .	24921
<i>K. Objets servant au transport.</i>		
59. Véhicules (y compris ceux de chemins de fer)		4682
60. Caisses et tonneaux vides, emballages		3274
	Total . . .	7956

R é c a p i t u l a t i o n .

		1883	
		Tonnes	%
A. Denrées alimentaires et objets mobiliers		109,974	24,19
B. Combustibles		90,359	19,88
C. Matériaux de construction		40,545	8,92
D. Industrie métallurgique		128,858	28,35
E. Industrie textile		31,233	6,87
F. Tannerie		3,019	0,66
G. Verrerie et Poterie		7,186	1,58
H. Fabrication du papier		2,918	0,64
J. Matières auxiliaires pour l'agriculture et l'industrie		24,921	5,48
K. Objets servant au transport		7,956	1,75
Marchandises non dénommées		7,652	1,68
	Total . . .	454,621	100,00

8. Etat comparatif et chronologique du mouvement et des recettes.

Années	Longueur moyenne des lignes	Ramené à la longueur totale des lignes		Recettes sur transports par chemin de fer						
				par kilomètre de ligne						
		Voyageurs	Marchandises	Voyageurs	Bagages	Animaux	Marchandises	Ensemble	Recettes indirectes	Total
Kilom.	Nombre	Tonnes	Fr.	Fr.	Fr.	Fr.	Fr.	Fr.	Fr.	
1875	67	161174	12295	7404	356	118	1796	9674	85	9759
1876	67	138577	14459	6486	369	160	2037	9052	554	9606
1877	67	115279	13427	5710	340	187	1961	8198	636	8834
1878	67	100934	13669	5095	325	220	2062	7702	585	8287
1879	67	103736	20561	5276	335	192	2846	8649	561	9210
1880	67	125741	32915	6390	378	208	4013	10989	728	11717
1881	67	118338	28904	6074	379	188	3815	10456	827	11283
1882										
1 ^{er} janv.-30 juin	118	83574	33625	4649	365	103	3333	8450	368	8818
1 ^{er} juillet-31 déc.	252	109166	119793	9369	871	754	9828	20822	1742	22564
1883	266	207055	278677	16672	1573	825	20217	39287	4272	43559

9. Dépenses de l'exploitation.

Branches de service	Fr.	C.	%	Fr.	C.	%
<i>I. Administration générale.</i>						
a) Personnel	305,582	54	5,86	392,074	36	7,52
b) Autres dépenses	86,491	82	1,66			
<i>II. Surveillance et entretien de la ligne.</i>						
a) Personnel	343,064	96	6,57	1,078,208	25	20,66
b) Autres dépenses	45,775	91	0,88			
c) Entretien et réparation de la ligne	689,367	38	13,21			
<i>III. Service des stations, des expéditions et des trains.</i>						
a) Personnel	1,025,165	—	19,62	1,124,244	66	21,52
b) Autres dépenses	99,079	66	1,90			
<i>IV. Service du mouvement.</i>						
a) Personnel	604,095	85	11,58	1,894,372	69	36,30
b) Autres dépenses	15,263	28	0,29			
c) Combustible, graisses, etc. pour les locomotives	909,568	03	17,43			
d) Graisses, etc. pour les voitures et wagons . .	29,302	66	0,56			
e) Entretien et renouvellement du matériel roulant	336,142	87	6,44			
<i>V. Divers.</i>						
a) Intérêts en compte-courant et commissions .	11,300	05	0,22	730,441	92	14,00
b) Fermages et loyers	611,748	09	11,72			
c) Pertes sur certaines branches auxiliaires et accessoires	1,007	74	0,02			
d) Autres dépenses	106,386	04	2,04			
<i>Total</i>	.	.	.	5,219,341	88	100,00

10. Dépenses moyennes.

Dépenses.		1883
		Francs
<i>Dépenses totales:</i>		
par kilomètre de ligne		19,621,59
» » » train		3,1295
» » » parcours utile		2,6671
» » » locomotive		2,3454
» » » d'essieu de voitures et wagons		0,1089
» tonne-kilomètre (poids brut)		0,0200
<i>Administration générale:</i>		
dépenses par kilomètre de ligne		1,473,96
» » fr. 1000 de recettes		33,84
» » kilomètre de train		0,2351
» » » d'essieu de voitures et wagons		0,0082
» » » tonne-kilomètre (poids brut)		0,0015
<i>Service de surveillance et d'entretien de la ligne:</i>		
dépenses par kilomètre de ligne		4,053,41
» » » » train		0,6465
» » » d'essieu de voitures et wagons		0,0225
» » » tonne-kilomètre (poids brut)		0,0041
<i>Service des stations, des expéditions et des trains:</i>		
dépenses par kilomètre de ligne		4,226,49
» » » » train		0,6742
» » » d'essieu de voitures et wagons		0,0235
» » » tonne-kilomètre (poids brut)		0,0043
<i>Service du mouvement:</i>		
dépenses par kilomètre de ligne		7,121,70
» » » » train		1,1358
» » » » locomotive		0,8513
» » » d'essieu de voitures et wagons		0,0395
» » » tonne-kilomètre (poids brut)		0,0073
<i>Dépenses diverses:</i>		
par kilomètre de ligne		2,746,03
» tonne-kilomètre (poids brut)		0,0028
		Pour cent
Rapport des dépenses totales aux recettes d'exploitation		45,04
» » » » » » de transport		49,94

11. Aperçu de la circulation des trains.

Lignes	Longueur kilométrique	Nombre et nature des trains					Kilomètres de trains	
		Par jour	Trains de voyageurs	Trains mixtes	Trains de mar- chandises	Trains de matériaux		Ensemble
A. Lucerne-Chiasso . . .	231							
<i>1. Trains réguliers</i>								
du 1 ^{er} janvier au 31 mai		27	2,416	—	1,661	—	4,077	569,309,5
du 1 ^{er} juin au 14 octobre		31	2,360	—	1,846	—	4,206	596,882,4
du 15 octobre au 31 décembre		+32, 30, 28 26	1,092	78	936	—	2,106	264,569
* du 1 ^{er} juillet au 30 septembre (trains 3 ^a et 40 ^a) train 200 supprimé dès le 1 ^{er} juillet trains 201 et 210 facultatifs dès le 1 ^{er} septembre			5,868	78	4,443	—	10,389	1,430,760,9
<i>2. Trains spéciaux</i>			** 139	—	650	—	789	51,229,3
** Tir fédéral de Lugano			6,007	78	5,093	—	11,178	1,481,990,2
<i>3. Trains de matériaux</i>			—	—	—	911	911	11,781,8
			6,007	78	5,093	911	12,089	1,493,772
B. Bellinzone-Locarno	21							
<i>1. Trains réguliers</i>								
du 1 ^{er} janvier au 31 mai		12	1,510	* 313	—	—	1,823	27,899,6
du 1 ^{er} juin au 14 octobre		12	1,632	—	—	—	1,632	22,601,8
du 15 octobre au 31 décembre		12	936	—	—	—	936	12,948
* le train 49 ^a marche de deux jendis l'un (marché à Locarno)			4,078	313	—	—	4,391	63,449,4
<i>2. Trains spéciaux</i>			24	—	—	—	24	504
<i>3. Trains de matériaux</i>			4,102	313	—	—	4,415	63,953,4
			—	—	—	12	12	68,8
			4,102	313	—	12	4,427	64,022,2
C. Bellinzone-Luino . . .	39,6							
<i>1. Trains réguliers</i>								
du 1 ^{er} janvier au 31 mai		14 *(12)	1,208	302	382	—	1,892	74,892,6
du 1 ^{er} juin au 14 octobre		14	1,359	—	456	—	1,815	71,834
du 15 octobre au 31 décembre		** (12) 8	624	—	—	—	624	24,710,4
* trains 232 et 233 facultatifs dès le 10 février			3,191	302	838	—	4,331	171,437
** trains 231 et 232 facultatifs dès le 1 ^{er} septembre								
<i>2. Trains spéciaux</i>			1	—	75	—	76	3,009,6
<i>3. Trains de matériaux</i>			3,192	302	913	—	4,407	174,446,6
			—	—	—	1	1	8,6
			3,192	302	913	1	4,408	174,455,2
Récapitulation.								
Lucerne-Chiasso		{ 27, 31 } { 32, 30 } { 28, 26 }	6,007	78	5,093	911	12,089	1,493,772
Bellinzone-Locarno		12	4,102	313	—	12	4,427	64,022,2
Bellinzone-Luino		{ 14, 12 } { 8 }	3,192	302	913	1	4,408	174,455,2
Total			13,301 *	693	6,006	924	20,924	1,732,249,4

* le train spécial Luino-Goldau est compté ici pour deux.

12. Parcours des trains.

M o i s	Kilomètres de trains	Kilomètres d'essieux	Tonnes-kilom. (poids brut)	Tonnes-kilom. (poids net) (bagages et animaux incl.)
Janvier	138,318	3,668,181	19,454,489	6,063,132
Février	128,768	3,769,194	20,645,913	6,867,175
Mars	140,646	4,200,913	22,212,417	6,471,667
Avril	132,513	3,843,929	20,725,186	6,271,962
Mai	137,836	4,077,398	21,916,764	6,551,244
Juin	151,074	3,948,046	21,284,646	5,903,956
Juillet	167,810	4,497,518	24,292,604	5,624,305
Août	162,337	4,244,735	23,270,759	6,182,675
Septembre	144,644	4,006,163	21,961,662	5,437,320
Octobre	127,204	4,059,736	22,798,242	7,099,051
Novembre	116,319	3,801,627	20,851,562	6,474,825
Décembre	120,322	3,803,956	21,348,525	6,670,628
Ensemble . . .	1,667,791	47,921,396	260,762,769	75,617,940
Sur le parcours italien de la frontière près Ranzo Gera jusqu'à Luino du 1 ^{er} janvier au 31 décembre . . .	64,458	1,392,365	7,538,423	—
<i>Total</i> . .	1,732,249	49,313,761	268,301,192	75,617,940

Les trains de matériaux sont compris dans ces sommes pour :

- 11,859 kilomètres de trains,
- 295,054 kilomètres d'essieux,
- 901,505 tonnes-kilomètres (poids brut).

Déduction faite du mouvement des trains de matériaux et des trains sur le tronçon de la frontière près de Ranzo Gera à Luino, il reste donc pour les trains réguliers et spéciaux de nos propres lignes :

- 1,655,932** kilomètres de trains,
- 47,626,342** kilomètres d'essieux,
- 259,861,264** tonnes-kilomètres (poids brut),
- 75,617,940** tonnes-kilomètres (poids net).

13. Nomenclature, parcours, consommation et frais de réparations des locomotives.

a. Nomenclature des locomotives fin 1883.										
Séries	Catégories		De l'année	Nos	Nombre	Essieux moteurs				
A	Locomotives-tenders à quatre roues couplées, pour trains mixtes en plaine et service de manœuvre		1874 1883	1 à 4	4	8				
A ¹	Locomotives-tenders à quatre roues couplées, pour la ligne de Bellinzone à Locarno			5 et 6	2	4				
A ^{II}	Locomotive-tender à six roues couplées, pour le service de manœuvre		1882	11 et 12	2	4				
A ^{III}	Locomotive-tender à quatre roues couplées, pour le service de manœuvre		1882	Marsaglia	1	3				
B	Locomotives à quatre roues couplées et tender séparé, pour trains express et omnibus en plaine		1883 1874	18 à 20	3	6				
B ¹	Locomotives-tenders à quatre roues couplées, pour trains express et omnibus en plaine			21 à 24	4	8				
B ^{II}	Locomotive-tender à quatre roues couplées, pour trains express et omnibus en plaine		1882	25 à 30	6	12				
C	Locomotives à six roues couplées et tender séparé, pour trains de marchandises en plaine et trains de voyageurs en montagne		1874 1882	41 à 46	6	18				
C ¹	Locomotives-tenders à six roues couplées, pour trains de marchandises en plaine et trains de voyageurs en montagne			51 à 66	16	48				
D	Locomotives à huit roues couplées et tender séparé, pour trains de marchandises en montagne		1882	81 à 88	8	24				
			1883	89 à 92	4	12				
	Total		1882 1883	101 à 115 116 à 123	15 8	60 32				
					81	243				

b. Parcours, consommation et frais de réparations des locomotives de 1874/75 à 1883.										
Années	Parcours		Consommation						Frais de réparations	
	Kilomètres de locomotives	Kilomètres d'essieux de voitures et wagons	de combustible			de graisses et huiles				
			Kgr.	Fr.	C.	Kgr.	Fr.	C.	Fr.	C.
1874)	259,920	4,021,126	2,473,970	153,541	96	10,311	10,338	03	32,966	29
1875)										
1876	241,557	3,434,844	1,599,368	79,211	17	5,866	6,247	65	26,481	73
1877	188,732	2,657,604	1,124,713	55,480	21	4,069	4,045	74	19,503	31
1878	173,439	2,426,976	932,000	46,329	19	3,390	3,612	56	16,251	49
1879	174,200	2,733,461	1,011,073	49,827	20	3,339	3,200	40	12,285	09
1880	191,963	3,413,778	1,058,959	46,993	36	3,257	2,983	01	17,076	54
1881	187,080	3,049,136	1,065,295	46,912	56	3,085.5	2,727	29	17,066	71
1882	1,269,497	25,842,847	15,561,270	567,593	44	60,047.5	51,669	45	66,210	76
1883	2,292,292	49,313,213	26,545,556	870,455	95	82,175.5	71,782	25	193,642	96

14. Parcours moyens des locomotives.

Séries	Nombre moyen des locomotives présentes	Journées de service						Moyennes en % des locomotives journallement						Moyenne ramené à l'heure de service effectives d'une locomotive y compris le service de manœuvre.	Moyenne des kilomètres parcourus par jour et par locomotive, y compris le service de manœuvre	
		en service des trains	en service de manœuvre	en service de réserve	au repos	en réparations	Total	en service des trains	en service de manœuvre	en service de réserve	au repos	en réparations	Total			
A	5,52	654	473	95	352	418	1992	32,8	23,7	4,8	17,7	21	100	188	205	63
A ¹	2	91	—	1	538*	100	730	12,5	—	0,1	73,7	13,7	100	45	45	21
A ^{II}	1	51	198	1	30	85	365	14	54,2	0,3	8,2	23,3	100	249	249	89
A ^{III}	1	4	273	—	6	82	365	1,1	74,8	—	1,6	22,5	100	277	277	128
B	5,86	1032	3	38	727	339	2139	48,2	0,1	1,8	34	15,9	100	148	177	82
B ¹	6	1315	7	282	376	210	2190	60	0,3	12,9	17,2	9,6	100	220	220	134
B ^{II}	1	102	23	44	66	130	365	28,1	6,3	12	18	35,6	100	125	125	53
C	22	4464	72	752	1572	1170	8030	55,6	0,9	9,4	19,6	14,5	100	203	203	85
C ¹	10,35	2348	—	353	773	303	3777	62,2	—	9,4	20,4	8	100	196	227	99
D	21	3713	3	701	2400	846	7663	48,4	—	9,2	31,3	11,1	100	162	178	63
Total	75,73	13774	1052	2267	6840	3683	27616	49,9	3,8	8,2	25	13,1	100	183	196	82

* Depuis le 26 avril au dépôt de Locarno.

15. Parcours des locomotives,

a. Par															
Kilomètres															
Séries	Nos	Nombre	Allumages	Service de réserve	Service de manœuvre	sur le réseau du Gothard									
						Express et omnibus	Double traction des express et omnibus	Double traction en queue des express et omnibus	Trains mixtes et de marchandises	Double traction des trains mixtes et de marchandises	Double traction en queue des trains mixtes et de marchandises	Trains de manœuvre	Service de manœuvre	Chasse-neige	Haut-le-pied
des locomotives				Heures	Heures										
A	1—6	6	1,078	5,010	7,613,30	46,507	9,742	—	1,139	3,933	1,032	1,212	60,908	30	652
A ^I	11—12	2	93	11	125,45	11,144	21	—	2,882	—	—	—	1,006	—	28
A ^{II}	13	1	56	8	3,695	2,541	21	—	—	55	—	104	29,560	—	—
A ^{III}	4	1	62	—	5,817	—	—	—	—	228	11	—	46,536	—	14
B	18—24	7	1,044	2,586	256	116,985	8,080	58	3,049	1,843	—	296	2,048	—	391
B ^I	25—30	6	1,375	5,945	1,187,15	262,069	13,052	—	117	2,172	—	116	9,498	12	242
B ^{II}	1000	1	122	1,006	410	13,339	1,790	—	49	380	—	175	3,280	—	370
C	41—46 51—66	22	4,821	17,859	2,568,30	269,152	65,630	—	267,255	25,617	2,794	8,369	20,548	36	8,046
C ^I	81—92	12	2,704	10,039	102,15	339,489	16,766	14	5,207	7,137	2,261	—	818	70	1,518
D	101—123	23	4,318	12,049	443	491	25,675	—	289,170	31,480	81,085	788	3,544	41	51,739
Locomotives du Gothard	81	15,673	54,513	22,218,15	1,061,717	140,777	72	568,868	72,845	87,183	11,060	177,746	189	63,000	
Locomotives louées . .	6	229	113	1,840,15	—	298	—	23,563	1,581	—	800	14,722	—	128	
Locomotives de Compagnies étrangères .	—	—	—	—	—	17	17	—	—	—	—	—	—	—	
Total	87	15,902	54,626	24,058,30	1,061,734	141,092	72	592,431	74,426	87,183	11,860	192,468	189	63,128	

b. Par														
Janvier	70	1,280	4,239	2,234,30	86,165	6,741	—	50,645	6,041	7,181	1,335	17,876	48	5,571
Février	68	1,194	3,715	1,837	77,840	7,766	—	49,487	8,811	8,393	1,295	14,696	—	6,399
Mars	72	1,345	4,516	2,081	86,123	10,191	—	53,142	8,398	7,853	1,233	16,648	100	5,200
Avril	74	1,266	4,425	2,004	83,304	13,555	—	46,574	6,213	6,431	2,492	16,032	—	4,274
Mai	77	1,311	4,371	1,966	86,080	17,693	—	48,123	6,892	7,032	3,485	15,728	—	3,256
Juin	81	1,438	3,748	1,991	86,133	12,037	—	63,833	10,228	6,698	941	15,928	—	3,088
Juillet	81	1,676	6,706	2,235	110,672	21,290	58	56,680	6,802	5,843	285	17,880	—	5,542
Août	81	1,481	4,692	2,037	103,548	12,443	—	58,366	5,176	7,442	250	16,296	—	5,689
Septembre	81	1,315	4,611	2,028	100,157	13,815	—	44,161	3,540	7,209	183	16,224	—	5,356
Octobre	81	1,239	4,568	1,953	84,112	12,601	14	42,851	4,614	8,009	115	15,624	—	7,476
Novembre	81	1,164	4,462	1,827	77,508	7,963	—	38,586	3,312	7,015	111	14,616	—	5,086
Décembre	81	1,193	4,573	1,865	80,692	4,997	—	39,983	4,399	8,077	135	14,920	41	6,191
Total	—	15,902	54,626	24,058,30	1,061,734	141,092	72	592,431	74,426	87,183	11,860	192,468	189	63,128
à déduire: parcours des locomotives étrangères	—	229	113	1,840,15	—	17	17	23,563	1,581	—	800	14,722	—	128
Locomotives du Gothard	—	15,673	54,513	22,218,15	1,061,717	140,777	72	568,868	72,845	87,183	11,060	177,746	189	63,000

par séries et par mois.

séries.															
de locomotives											Moyenne par locomotive pour une année	Nombre maximum des kilomètres parcourus par une locomotive de chaque série		Kilomètres d'essieux de voitures et wagons	
Machines non allumées	Total	Sur les lignes de l'Alta-Italia				Total général	Parcours sur			N ^{os}		Kilo-mètres	En tout	Par kilomètre de locomotive	
		Express et omnibus	Trains mixtes et de marchandises	Double traction	Total		les lignes de plaine	les lignes de montagne	la ligne du Monte-Cenere						
49	125,204	—	165	45	210	125,414	111,146	180	14,088	23,154	3	25,418	714,808	11,08	
—	15,081	—	—	—	—	15,081	15,081	—	—	—	—	—	104,242	7,40	
55	32,336	—	—	—	—	32,336	32,226	—	110	—	—	—	22,938	8,26	
19	46,808	—	—	—	—	46,808	46,588	—	220	—	—	—	4,513	—	
98	132,848	41,100	780	435	42,315	175,163	172,216	1,044	1,903	30,119	18	33,435	2,930,965	16,93	
41	287,319	6,660	—	—	6,660	293,979	293,865	114	—	48,996	28	53,889	5,493,498	19,31	
69	19,452	—	—	—	—	19,452	19,069	271	112	—	—	—	227,843	14,09	
253	667,700	105	17,295	270	17,670	685,370	209,527	330,460	145,383	31,153	66	42,590	17,481,298	26,29	
26	373,306	—	120	60	180	373,486	16,426	104,966	252,094	36,323	82	39,115	6,557,336	17,60	
98	484,111	—	—	—	—	484,111	47,325	436,224	562	23,128	110	28,222	14,649,652	30,48	
708	2,184,165	47,865	18,360	810	67,035	2,251,200	963,469	873,259	414,472				48,187,093		
—	41,092	—	—	—	—	41,092	40,735	312	45				1,126,120		
—	34	—	—	—	—	34	34	—	—				548		
708	2,225,291	47,865	18,360	810	67,035	2,292,326	1,004,238	873,571	414,517				49,313,761		
mois.															
55	181,658	3,720	2,790	—	6,510	188,168	86,429	69,089	32,650	—	—	—	3,781,633	22,21	
—	174,687	3,360	2,130	210	5,700	180,387	79,085	71,068	30,234	—	—	—	3,896,593	23,52	
49	188,937	3,720	1,920	120	5,760	194,697	85,396	76,381	32,920	—	—	—	4,344,468	24,40	
155	179,030	3,600	1,800	—	5,400	184,430	79,930	72,037	32,463	—	—	—	3,959,885	23,52	
68	188,357	3,720	1,860	—	5,580	193,937	84,987	74,781	34,169	—	—	—	4,191,654	23,52	
49	198,935	4,500	1,800	15	6,315	205,250	88,778	77,615	38,857	—	—	—	4,062,373	21,46	
109	225,161	4,665	1,860	15	6,540	231,701	98,685	85,702	47,314	—	—	—	4,613,930	21,58	
90	209,300	4,650	1,860	—	6,510	215,810	95,138	80,282	40,390	—	—	—	4,357,776	21,84	
49	190,694	4,470	900	15	5,385	196,079	86,719	73,284	36,076	—	—	—	4,111,952	22,86	
29	175,445	4,140	570	315	5,025	180,470	77,735	69,519	33,216	—	—	—	4,174,528	25,32	
55	154,252	3,600	390	120	4,110	158,362	69,727	61,565	27,070	—	—	—	3,911,586	27,21	
—	158,835	3,720	480	—	4,200	163,035	71,629	62,248	29,158	—	—	—	3,907,383	26,38	
708	2,225,291	47,865	18,360	810	67,035	2,292,326	1,004,238	873,571	414,517	—	—	—	49,313,761		
—	41,126	—	—	—	—	41,126	40,769	312	45	—	—	—	1,126,668		
708	2,184,165	47,865	18,360	810	67,035	2,251,200	963,469	873,259	414,472	—	—	—	48,187,093		

16. Quantités et coût des combustibles pour les locomotives.

a. Par séries.														
Séries	Bois			Houille			Briquettes			Total			par kilomètre de locomotive	
	m ³	Fr.	C.	Kgr.	Fr.	C.	Kgr.	Fr.	C.	Kgr.	Fr.	C.	Kgr.	C.
A	17,50	106	—	677,550	20,134	05	51,892	1,908	23	732,942	22,148	28	5,84	17,66
A ^I	1,00	6	50	56,300	1,857	90	—	—	—	56,500	1,864	40	3,75	12,36
A ^{II}	3,00	18	—	118,300	3,507	30	—	—	—	118,900	3,525	30	3,67	10,90
A ^{III}	1,00	6	—	168,450	5,125	05	200	7	—	168,850	5,138	05	3,61	10,98
B	43,25	263	26	497,150	14,168	85	743,200	27,900	60	1,249,000	42,332	71	7,13	24,17
B ^I	25,50	207	59	2,089,750	62,340	75	61,550	2,462	—	2,156,400	65,010	34	7,34	22,11
B ^{II}	4,50	45	40	74,550	2,375	25	58,500	2,262	50	133,950	4,683	15	6,89	24,00
C	137,00	1277	13	3,192,750	93,877	95	5,146,464	197,829	66	8,366,614	292,984	74	12,21	42,75
C ^I	73,75	446	87	1,111,800	35,365	20	3,056,550	113,148	25	4,183,100	148,960	32	11,20	39,89
D	116,75	1117	63	8,927,550	268,276	65	80,200	2,915	50	9,031,100	272,309	78	18,66	56,25
Locomotives louées	1,25	8	13	346,750	11,442	75	1,200	48	—	348,200	11,498	88	8,47	27,98
	424,50	3502	51	17,260,900	518,471	70	9,199,756	348,481	74	26,545,556	870,455	95	11,58	37,97
b. Par mois.														
Janvier . . .	36,75	238	88	1,549,000	51,117	—	623,004	24,920	16	2,179,354	76,276	04	11,64	40,53
Février . . .	30,50	234	—	1,467,800	48,437	40	622,150	24,886	—	2,096,050	73,557	40	11,62	40,77
Mars	34,50	294	26	1,566,850	51,706	05	687,700	27,508	—	2,261,450	79,508	31	11,61	40,84
Avril	31,50	274	80	1,292,350	42,647	55	762,992	30,519	68	2,061,642	73,442	03	11,18	39,82
Mai	31,75	286	62	1,367,800	45,137	40	810,010	32,400	40	2,184,160	77,824	42	11,27	40,13
Juin	51,25	396	06	1,494,100	49,305	30	742,000	29,680	—	2,246,350	79,381	36	10,94	38,67
Juillet	43,25	344	28	1,499,150	40,477	05	1,008,600	37,318	20	2,516,400	78,139	53	10,86	33,72
Août	36,75	307	98	1,457,100	39,341	70	859,100	31,786	70	2,323,550	71,436	38	10,77	33,10
Septembre . .	35,25	298	17	1,497,050	40,420	35	757,800	28,038	60	2,261,900	68,757	12	11,54	35,06
Octobre . . .	31,00	275	37	1,465,250	39,561	75	761,950	26,668	25	2,233,400	66,505	37	12,38	36,85
Novembre . .	31,00	271	05	1,220,450	32,952	15	812,750	28,446	25	2,039,400	61,669	45	12,88	38,94
Décembre . .	31,00	281	04	1,384,000	37,368	—	751,700	26,309	50	2,141,900	63,958	54	13,14	39,23
	424,50	3502	51	17,260,900	518,471	70	9,199,756	348,481	74	26,545,556*	870,455	95	11,58	37,97

Le prix moyen du total des charbons est de fr. 32. 79 la tonne; il était de fr. 36. 47 en 1882 et de fr. 44. 04 en 1881.

*) Poids total y compris le bois, dont 1 m³ est calculé à 200 kgr.

17. Quantités et coût des graisses et huiles pour les locomotives.

a. Par séries.																				
Séries	Suif			Huile d'olive			Huile de navette			Huiles minérales						Total			par kilo- mètre de locomotive	
	Kgr.	Fr.	C.	Kgr.	Fr.	C.	Kgr.	Fr.	C.	Valvoline			Globel			Kgr.	Fr.	C.	Kgr.	C.
A	409	410	40	—	—	—	1,652,5	1,374	92	184,5	193	15	—	—	—	2,246	1,978	47	0,018	1,58
A ^I	159	159	—	—	—	—	253,5	212	94	9	11	70	—	—	—	421,5	383	64	0,027	2,57
A ^{II}	50	50	—	—	—	—	485	405	28	46	50	60	—	—	—	581	505	88	0,014	1,56
A ^{III}	6	6	—	—	—	—	614,5	515	78	2	1	80	10	5	—	632,5	528	58	0,013	1,13
B	858	861	75	10	14	—	3,341,5	2,779	90	202	221	70	11	5	50	4,422,5	3,882	85	0,026	2,21
B ^I	1,215	1,219	50	—	—	—	6,465	5,383	26	480	533	90	40	20	—	8,200	7,156	66	0,028	2,43
B ^{II}	105	105	25	—	—	—	386	323	27	10	11	20	—	—	—	501	439	72	0,026	2,26
C	3,842	3,851	05	16	19	20	16,627	13,861	59	1,889,5	2,081	60	207	102	34	22,581,5	19,915	78	0,033	2,90
C ^I	1,426	1,431	05	4	4	80	10,389	8,638	93	1,363	1,468	20	20	9	60	13,202	11,552	58	0,035	3,09
D	1,268	1,274	40	27	34	80	24,124	20,114	51	3,015	3,273	40	249	123	34	28,683	24,820	45	0,059	5,13
Locomotives louées	128	128	—	—	—	—	560,5	470	14	11	17	—	5	2	50	704,5	617	64	0,017	1,50
	9,466	9,496	40	57	72	80	64,898,5	54,080	52	7,212	7,864	25	542	268	28	82,175,5	71,782	25	0,036	3,13
b. Par mois.																				
Janvier . . .	946	946	—	12	16	80	5,602	4,705	62	36,5	65	70	—	—	—	6,596,5	5,734	12	0,035	3,05
Février . . .	837	837	—	10	14	—	5,630	4,729	20	152	273	60	—	—	—	6,629	5,853	80	0,037	3,24
Mars . . .	701	701	—	—	—	—	5,492	4,613	28	519,5	571	45	28	14	—	6,740,5	5,899	73	0,035	3,03
Avril . . .	702	702	—	2	2	40	6,037,5	5,071	72	460	552	—	10	5	—	7,211,5	6,333	12	0,039	3,43
Mai . . .	875	875	—	—	—	—	7,132,5	5,991	48	636	763	20	20	10	—	8,663,5	7,639	68	0,045	3,94
Juin . . .	769	769	—	—	—	—	6,660,5	5,595	86	833	999	60	76	38	—	8,338,5	7,402	46	0,041	3,61
Juillet . . .	895	895	—	6	7	20	7,384	6,202	52	1,137	1,364	40	108	54	—	9,530	8,523	12	0,041	3,68
Août . . .	900	900	—	20	24	—	6,142,5	4,914	93	1,017	1,017	—	67	33	50	8,146,5	6,889	43	0,037	3,19
Septembre . . .	888	888	—	7	8	40	4,767,5	3,814	80	784	784	—	97	48	50	6,543,5	5,543	70	0,033	2,82
Octobre . . .	726	726	—	—	—	—	3,766	3,163	50	657	591	30	53	25	44	5,202	4,506	24	0,028	2,50
Novembre . . .	619	619	—	—	—	—	3,252	2,731	21	505	454	50	43	20	64	4,419	3,825	35	0,028	2,41
Décembre . . .	608	638	40	—	—	—	3,032	2,546	40	475	427	50	40	19	20	4,155	3,631	50	0,025	2,23
	9,466	9,496	40	57	72	80	64,898,5	54,080	52	7,212	7,864	25	542	268	28	82,175,5	71,782	25	0,036	3,13

Le prix moyen des graisses et huiles est de 87,35 centimes par kgr. au lieu de 86 centimes en 1882 et de 89 centimes en 1881.

18. Parc des voitures et wagons fin 1883.

					Nombre de places par classes				Poids mort en tonnes		Nombre des essieux
					I	II	III	ensemble	par voiture	ensemble	
<i>Voitures à voyageurs.</i>											
Série A ^s	2	voitures à 18 places	I ^{re}	classe, salon	36	—	—	36	13,20	26,40	4
» A ^s	1	» » 21 »	I ^{re}	» . . .	21	—	—	21	12,60	12,60	2
» A	9	» » 18 »	I ^{re}	» . . .	162	—	—	162	8,65	77,85	18
» A	34	» » 21 »	I ^{re}	» . . .	714	—	—	714	11,96	406,64	68
» A ^b	21	» » 6 »	I ^{re}	» . . .	126	—	—	126	8,60	180,60	42
» A ^b		» » 24 »	II ^{me}	» . . .	—	504	—	504	—	—	—
» B	12	» » 32 »	II ^{me}	» . . .	—	384	—	384	8,60	103,20	24
» B	3	» » 32 »	II ^{me}	» . . .	—	96	—	96	8,50	25,50	6
» B	5	» » 40 »	II ^{me}	» . . .	—	200	—	200	8,70	43,50	10
» B	34	» » 36 »	II ^{me}	» . . .	—	1224	—	1224	11,65	396,10	68
» C	37	» » 40 »	III ^{me}	» . . .	—	—	1480	1480	8,50	314,50	74
» C	24	» » 55 »	III ^{me}	» . . .	—	—	1320	1320	9,65	231,60	48
» C ⁴	12	» » 72 »	III ^{me}	» . . .	—	—	864	864	13,40	160,80	48
» D	1	» » 9 »	II ^{me}	» <small>pour le transport de malades</small>	—	9	—	9	8,50	8,50	2
	195			En tout	1059	2417	3664	7140	10,19	1987,79	414
<i>Fourgons à bagages.</i>											
Série F	8	fourgons			6		48		9,40	75,20	16
» »	9	»			10		90		9,40	84,60	18
» »	20	»			10		200		10,20	204,00	40
	37			En tout	9,13		338		9,83	363,80	74
<i>Wagons à marchandises.</i>											
Série K ^s	20	wagons couverts pour groupages . . .			12,50		250,00		8,95	177,00	40
» K ^v	245	» » » bestiaux et marchandises .			10,00		2450,00		7,50	1837,50	490
» K	73	» » » marchandises . . .			10,00		730,00		6,60	481,80	146
» K	2	» » » de secours			10,00		20,00		6,60	13,20	4
» L	45	» découverts pour marchandises .			12,50		562,50		5,70	256,50	90
» L	105	» » » » . . .			12,50		1312,50		5,95	624,75	210
» L	50	» pour le transport de la houille . .			12,50		625,00		6,80	340,00	100
» M	18	» » » des pierres . . .			15,00		270,00		5,80	104,40	36
» M	28	» » » » . . .			15,00		420,00		5,95	166,60	56
» M	5	» » » » . . .			15,00		75,00		5,10	25,50	10
» M ^g	1	» » » du gaz d'éclairage . . .			15,00		15,00		10,50	10,50	2
» N	8	» » » de longs bois . . .			12,50		100,00		4,60	36,80	16
» N	12	» » » » . . .			12,50		150,00		4,80	57,60	24
» S	65	» » » » gravier . . .			10,00		650,00		4,60	299,00	130
	677			En tout	11,27		7630,00		6,54	4431,15	1354
	714	Total: fourgons à bagages et wagons à marchandises . .			—		7968,00		—	4794,95	1428

19. Parcours et utilisation des voitures et wagons.

a. Parcours des voitures et wagons.

	Voitures à voyageurs	Wagons à marchandises	Total
	Kilomètres d'essieux		
<i>1. Parcours des voitures et wagons du Gothard.</i>			
a) Sur le réseau du Gothard	7,170,420	9,284,239	16,454,659
b) Sur les chemins de fer suisses	1,011,570	1,832,270	2,843,840
c) Sur les chemins de fer étrangers (y compris frontière près Ranzo-Gera — Luino)	670,078	2,641,330	3,311,408
<i>Parcours total des voitures et wagons du Gothard</i>	8,852,068	13,757,839	22,609,907
<i>2. Parcours des voitures et wagons sur les lignes du Gothard.</i>			
a) Voitures et wagons du Gothard	7,170,420	9,284,239	16,454,659
b) Voitures et wagons étrangers:			
1. Voitures et wagons de Compagnies suisses . . .	1,964,828	4,188,900	6,153,728
2. Fourgons des Postes fédérales	—	954,197	954,197
3. Voitures et wagons d'autres pays	717,936	22,945,002	23,662,938
4. Wagons-lits	695,874	—	695,874
<i>Parcours total des voitures et wagons du Gothard et étrangers</i>	10,549,058	37,372,338	47,921,396

Durant l'exercice, 39,584 voitures et wagons étrangers ont circulé sur les lignes du Gothard, tandis que 16,668 voitures et wagons du Gothard ont passé sur des lignes étrangères.

b. Utilisation des voitures et wagons.

<i>1. Voitures à voyageurs.</i>		%
Rapport entre le nombre de places occupées et le nombre total de places	I ^{re} classe	27,09
	II ^e »	35,70
	III ^e »	35,11
	ensemble	33,82
Rapport entre les places occupées et les places vides	I ^{re} classe	3,69
	II ^e »	2,80
	III ^e »	2,85
	ensemble	2,96
<i>2. Wagons à marchandises.</i>		
Utilisation de la force (tonnage) des wagons		40,31

20. Quantités et coût des graisses et huiles pour les voitures et wagons.

Mois	Huile de navette			Huile minérale			Suif			Matières diverses			Total		
	Kgr.	Fr.	C.	Kgr.	Fr.	C.	Kgr.	Fr.	C.	Kgr.	Fr.	C.	Kgr.	Fr.	C.
Janvier . .	579	486	36	357	178	50	—	—	—	—	—	—	936	664	86
Février . .	628	527	52	392	196	—	—	—	—	—	—	—	1,020	723	52
Mars . . .	138	115	92	1,277	638	50	—	—	—	—	—	—	1,415	754	42
Avril . . .	169	141	96	934	467	—	2	2	—	—	—	—	1,105	610	96
Mai	114	95	76	1,794	897	—	—	—	—	0,5	1	50	1,908,5	994	26
Juin	875	735	—	1,179,5	589	75	6,5	6	50	—	—	—	2,061	1,331	25
Juillet . .	1,115,5	937	02	1,216	608	65	5	5	—	—	—	—	2,336,5	1,550	67
Août . . .	1,263	1,010	40	1,437,5	718	75	5	5	—	20	14	60	2,725,5	1,748	75
Septembre .	1,253	1,002	40	1,284	642	—	5	5	—	3,5	4	25	2,545,5	1,653	65
Octobre . .	554	465	36	953	457	44	3	3	—	—	—	—	1,510	925	80
Novembre .	292	245	28	925,5	444	24	—	—	—	—	—	—	1,217,5	689	52
Décembre .	133	111	72	289	138	72	—	—	—	—	—	—	422	250	44
	7,113,5	5,874	70	12,038,5	5,976	55	26,5	26	50	24	20	35	19,202,5	11,898	10

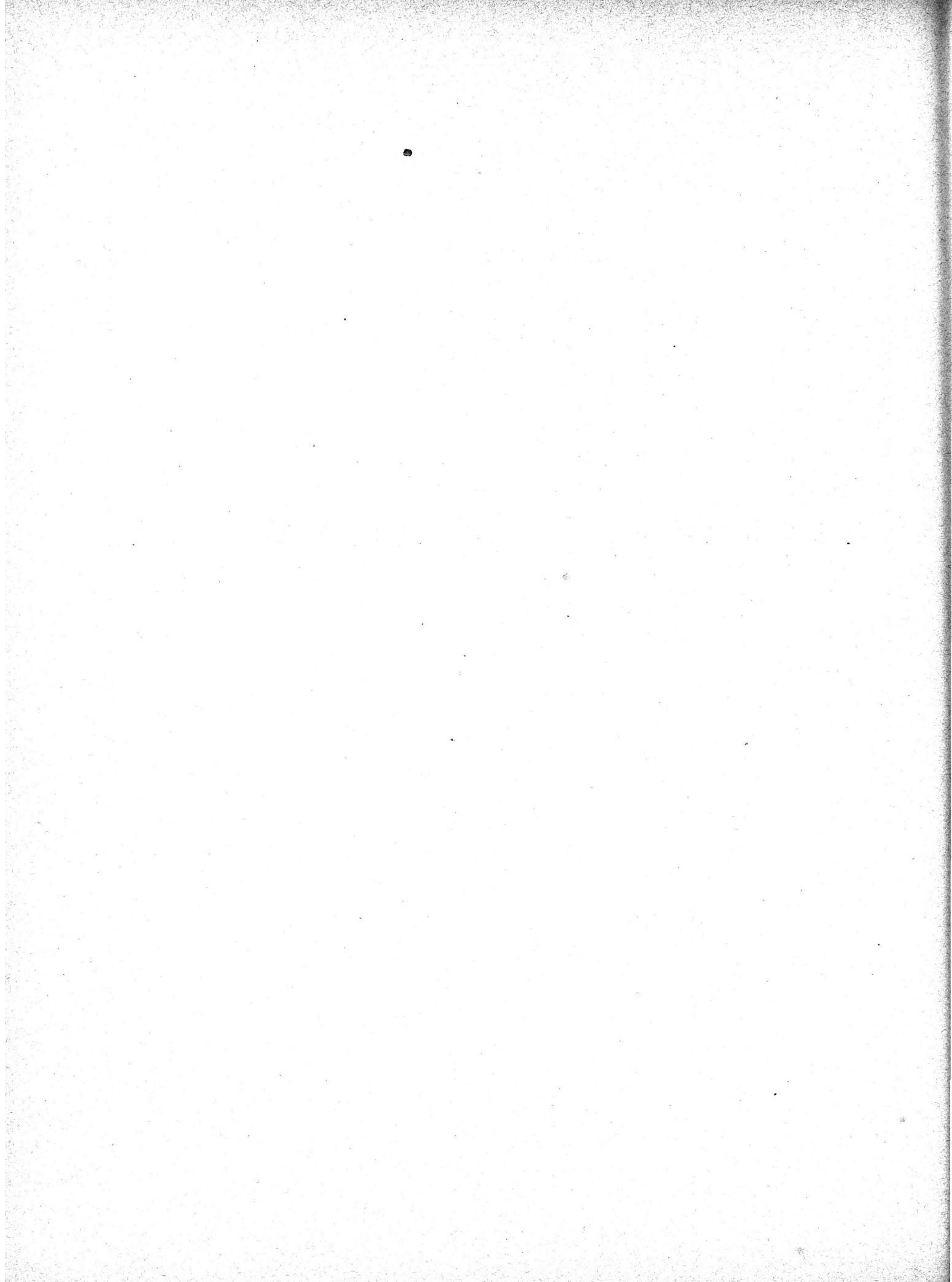
Consommation de graisses et huiles par kilomètre d'essieu de voitures et wagons: 0.389 gramme (0,432 gramme en 1882).

Coût des graisses et huiles par kilomètre d'essieu de voitures et wagons: 0,24 centime (0,036 centime en 1882).

21. Dépenses pour le service du mouvement, redevances comprises.

Nature des dépenses	Montants		Totaux		Par kilo- mètre de locomotive		Par kilomètre de train		Par kilomètre d'essieu de voi- tures et wagons	
	Fr.	C.	Fr.	C.	C.	C.	C.	C.	C.	C.
<i>A. Personnel</i> (appointements, émoluments, salaires à la journée, indemnités de voyage et de logement, primes de parcours et d'économies).										
1. Chef du service de la traction et ses aides	54,316	19			2,371		3,136		0,1101	
2. Chefs des dépôts de locomotives et leurs aides	28,875	98			1,259		1,667		0,0586	
3. Mécaniciens, chauffeurs et nettoyeurs de locomotives	487,601	16			21,271		28,148		0,9887	
4. Visiteurs, graisseurs et nettoyeurs des voitures et wagons	58,440	04			2,549		3,374		0,1185	
5. Uniformes de ce personnel	2,120	30	631,353	67	0,092	27,542	0,122	36,447	0,0043	1,2802
<i>B. Autres dépenses.</i>										
1. Fournitures de bureau, frais d'impression et de reliure, insertions, ports de lettres et télégrammes	5,019	77			0,219		0,289		0,0102	
2. Eclairage, chauffage et nettoyage des locaux de service (remises et dortoirs)	5,041	66			0,219		0,291		0,0102	
3. Complètement et entretien de l'inventaire pour le service du mouvement	5,991	65			0,261		0,346		0,0122	
4. Divers	4	—	16,057	08	—	0,699	—	0,926	—	0,0326
<i>C. Matériel pour les locomotives.</i>										
1. Combustibles	870,455	95			37,972		50,250		1,7652	
2. Graisses et huiles	71,782	25			3,131		4,144		0,1455	
3. Matériel de nettoyage et d'étoupage	15,182	29			0,662		0,876		0,0308	
4. Matériel d'éclairage	6,956	70			0,303		0,402		0,0141	
5. Eau et sable	4,443	48	968,820	67	0,193	42,261	0,256	55,928	0,0090	1,9646
<i>D. Matériel pour les voitures et wagons.</i>										
1. Combustible (chauffage)	6,864	54			0,299		0,396		0,0139	
2. Graisses et huiles	11,898	10			0,519		0,687		0,0241	
3. Matériel de nettoyage et de désinfection	1,622	51			0,070		0,094		0,0033	
4. Matériel d'éclairage	10,951	87	31,337	02	0,477	1,365	0,632	1,809	0,0222	0,0635
<i>E. Entretien et renouvellement du matériel roulant.</i>										
1. Locomotives et tenders	193,642	96			8,447		11,179		0,3924	
2. Voitures à voyageurs	78,401	78			3,420		4,526		0,1589	
3. Wagons à marchandises	76,798	93	348,843	67	3,350	15,217	4,433	20,138	0,1557	0,7070
			1,996,412	11		87,084		115,248		4,0479

Observation. Les redevances payées par l'Administration des chemins de fer de la Haute-Italie pour le service du mouvement sur la ligne Luino-Pino (frontière), n'ont pas été défalquées des postes ci-dessus.



COMPTES ET BILANS

POUR L'ANNÉE 1883



Douzième compte annuel de la Compagnie du chemin de fer du Gothard,

	Fr.	C.	Fr.	C.
Recettes.				
<i>Solde actif de l'année 1882</i>				
	.	.	19,262,485	58
I. Capital-subvention, actions et obligations (recettes directes).				
1 ^o Versement de subventions	—	—		
2 ^o Versements sur les actions	1,386	32		
3 ^o Obligations émises	—	—	1,386	32
II. Autres recettes (recettes indirectes).				
1 ^o Produit net des papiers-valeurs, effets et comptes d'intérêts . . .	—	—		
2 ^o Produit de fermages et loyers	—	—		
3 ^o Produit d'immeubles (terrains et bâtiments) revendus	24,393	34		
4 ^o Excédant des recettes d'exploitation sur les dépenses d'exploitation des sections ouvertes au service pendant la période de construction	—	—		
5 ^o Divers	—	—	24,393	34
Total des recettes				
	.	.	19,288,265	24

réseau réduit (période de construction), comprenant l'année 1883.

<i>Dépenses.</i>		Fr.	C.	Fr.	C.	Fr.	C.
I. Remboursement des dépenses faites depuis l'année 1860 jusqu'au 5 Décembre 1871 par la Réunion des Cantons et des Compagnies suisses de chemins de fer, promotrice d'une ligne par le Gothard	—	—
II. Formation du capital de construction pour l'exécution du chemin de fer du Gothard.							
1 ^o	Perception du capital-subvention (ports)	—	—		
2 ^o	Émission des actions et des obligations (différences de cours, commissions, etc.)	—	—		
3 ^o	Établissement des titres pour le capital-subvention, pour les actions et les obligations	—	—	—	—
III. Administration centrale (non compris le Bureau technique central).							
1 ^o	Traitements et indemnités au personnel de l'Administration centrale	9,680	—		
2 ^o	Achat et entretien des locaux de l'Administration centrale, ameublement, loyers, etc.	11,267	83		
3 ^o	Frais de bureau (fournitures, frais d'impression et d'insertion, ports, chauffage et éclairage, etc.)	16,357	74		
4 ^o	Divers	—	—	37,305	57
IV. Intérêts du capital-actions versé et des obligations émises, et commissions pour le retrait des coupons y relatifs	—	—
V. Construction de la ligne.							
<i>A. Direction technique.</i>							
Bureau central.							
1 ^o	Traitements et déplacements du personnel technique, et salaires des aides	144,411	84				
2 ^o	Frais de bureau	12,956	19				
3 ^o	Divers	—	—				
Sections.							
4 ^o	Traitements et déplacements du personnel technique, et salaires des aides	140,423	70				
5 ^o	Frais de bureau	3,325	52				
6 ^o	Divers	502	50	301,619	75		
<i>B. Expropriations.</i>							
1 ^o	Commissariat et avocats	23,014	67				
2 ^o	Autorités	1,857	60				
3 ^o	Indemnités	157,586	22				
4 ^o	Divers	—	—	182,458	49		
<i>A reporter</i>		.	.	484,078	24	37,305	57

Douzième compte annuel de la Compagnie du chemin de fer du Gothard,

	Fr.	C.	Fr.	C.	Fr.	C.
Dépenses.						
<i>Report</i>	484,078	24	37,305	57
C. Terrassements et travaux d'art.						
1 ^o Terrassements et murs de soutènement	1,360,994	95				
2 ^o Tunnels	942,318	48				
3 ^o Ponts, ponceaux et aqueducs	187,741	07				
4 ^o Routes et chemins	56,829	20				
5 ^o Travaux de défense des rives	173,929	21				
6 ^o Empierrement (ballastage)	179,029	10				
7 ^o Divers	—	—	2,900,842	01		
D. Voie.						
1 ^o Traverses et châssis pour stations, ou autres supports de la voie	289,444	92				
2 ^o Rails	345,734	98				
3 ^o Accessoires des rails	72,696	33				
4 ^o Pose de la voie	125,684	31				
5 ^o Divers	2,790	—	836,400	54		
E. Bâtiments.						
1 ^o Bâtiments aux voyageurs	232,818	32				
2 ^o Halles à voyageurs	67,521	57				
3 ^o Trottoirs	1,923	08				
4 ^o Halles à marchandises	57,092	92				
5 ^o Dépôts de machines et remises à voitures	25,888	37				
6 ^o Ateliers	41,168	33				
7 ^o Dépendances de tout genre	99,360	18				
8 ^o Maisons de gardes et d'aiguilleurs	11,150	52				
9 ^o Rampes de chargement	2,114	74				
10 ^o Pompes et appareils pour l'eau potable et autre	18,350	15				
11 ^o Appareils d'éclairage	7,479	89				
12 ^o Jardins	1,773	76				
13 ^o Divers	—	—	566,641	83		
F. Accessoires de la voie (y compris la maçonnerie).						
1 ^o Changements et croisements de voie	86,979	42				
2 ^o Plaques tournantes	24,968	81				
3 ^o Chariots transbordeurs	10,544	02				
4 ^o Conduites d'eau, réservoirs, chaudières pour l'échauffement de l'eau, pompes, grues hydrauliques, etc., pour l'alimentation des locomotives	39,746	26				
5 ^o Grues de chargement	4,908	86				
6 ^o Ponts à bascule	6,733	07				
7 ^o Signaux fixes dans les stations et sur la voie	26,676	86				
8 ^o Autres appareils mécaniques, tels que machines à vapeur fixes, etc.	96,086	98	296,644	28		
<i>A reporter</i>	5,084,606	90	37,305	57

réseau réduit (période de construction), comprenant l'année 1883.

Dépenses.		Fr.	C.	Fr.	C.	Fr.	C.
	<i>Report</i>	5,084,606	90	37,305	57
G.	<i>Télégraphie de service</i>	27,225	75		
H.	<i>Délimitation de la propriété de la Compagnie, clôture et repérage de la voie, indicateurs divers, etc.</i>						
	1 ^o Bornage	2,949	33				
	2 ^o Clôtures	52,932	86				
	3 ^o Barrières et lisses au passage des routes et chemins	2,255	13				
	4 ^o Indicateurs kilométriques, indicateurs de déclivité, poteaux de contrôle et tableaux d'avis	3,600	59	61,737	91		
I.	<i>Inventaire pour la construction et l'exploitation de la ligne.</i>						
	Construction.						
	1 ^o Inventaire de la Direction technique (instruments, ameublement, etc.)	—	—				
	2 ^o Outillage pour les travaux en régie et la construction en général	—	—				
	Exploitation.						
	3 ^o Locomotives et tenders	687,577	70				
	4 ^o Voitures et wagons	1,481,382	70				
	5 ^o Ameublement des salles d'attente, des buffets, etc. aux gares et stations	4,000	75				
	6 ^o Outillage des ateliers	142,731	38				
	7 ^o Objets pour le service de l'exploitation (entretien de la voie, service d'expédition et de transport)	111,894	30	2,427,586	83		
K.	<i>Secours aux employés et aux ouvriers, soit à leurs familles, en cas de maladie ou d'accident en service</i>	10,208	30		
	<i>A déduire:</i>			7,611,365	69		
	Reports au compte de propriétés et de matériel	9,466	68	7,601,899	01
	Total des dépenses	7,639,204	58

Récapitulation.

	Fr.	C.
Total des recettes	19,288,265	24
Total des dépenses	7,639,204	58
Solde à compte nouveau	11,649,060	66

Bilan annuel de la Compagnie du chemin de fer du Gothard

	Fr.	C.	Fr.	C.	Fr.	C.
Débiteurs.						
<i>A. Partie non encore versée.</i>						
a. du capital-subvention	—	—		
b. du capital-actions	—	—		
c. du capital-obligations	—	—		
<i>B. Capitaux déjà employés.</i>						
Montant net des dépenses suivant le bilan annuel au 31 Décembre 1882	207,736,128	10		
Montant des dépenses suivant le compte ci-annexé, comprenant l'année 1883	7,639,204	58				
A déduire:						
Montant des recettes indirectes, suivant le même compte	24,393	34	7,614,811	24	215,350,939	34
<i>C. Capitaux disponibles, non encore employés.</i>						
<i>a. Actif.</i>						
1 ^o Caisse	110,542	21				
2 ^o Portefeuille	313,485	80				
3 ^o Papiers-valeurs	8,350,688	75				
4 ^o Comptes-courants débiteurs	5,341,078	86				
5 ^o Débiteurs divers	3,453,030	56	17,568,826	18		
<i>b. Passif.</i>						
1 ^o Comptes-courants créditeurs	550,590	47				
2 ^o Crédoeurs divers	5,369,175	05	5,919,765	52		
Solde actif au 31 Décembre 1883 . . .					11,649,060	66
Total . . .					227,000,000	—

au 31 Décembre 1883, pour le réseau réduit.

	Fr.	C.
<i>Créditeurs.</i>		
<i>A. Capital-subvention</i>	113,000,000	—
<i>B. Capital-actions</i>	34,000,000	—
<i>C. Capital-obligations</i>	80,000,000	—
<hr/>		
<i>Total</i> . . .	227,000,000	—

Cinquième compte annuel pour la ligne du Monte-Cenere

	Fr.	C.	Fr.	C.
Recettes.				
<i>Solde actif de l'année 1882</i>	.	.	1,430,372	41
I. Capital-subvention, actions et obligations (recettes directes).				
1° Versement de subventions	—	—		
2° Versements sur les actions	—	—		
3° Obligations émises	—	—	—	—
II. Autres recettes (recettes indirectes).				
1° Produit net des papiers, effets et comptes d'intérêts	—	—		
2° Produit de fermages et loyers	—	—		
3° Produit d'immeubles (terrains et bâtiments) revendus	6,865	46		
4° Excédant des recettes de l'exploitation sur les dépenses d'exploitation des sections ouvertes au service, pendant la période de construction	—	—		
5° Divers	—	—	6,865	46
Total des recettes	.	.	1,437,237	87

(période de construction), comprenant l'année 1883.

<i>Dépenses.</i>		Fr.	C.	Fr.	C.	Fr.	C.
I. Remboursement des dépenses faites depuis l'année 1860 jusqu'au 5 Décembre 1871 par la Réunion des Cantons et des Compagnies suisses de chemins de fer, promotrice d'une ligne par le Gothard							
		—	—
II. Formation du capital de construction pour l'exécution du chemin de fer du Gothard.							
1° Perception du capital-subvention (ports)							
		.	.	—	—		
2° Émission des actions et des obligations (différences de cours, commissions, etc.)							
		.	.	—	—		
3° Établissement des titres pour le capital-subvention, pour les actions et les obligations							
		.	.	242	—	242	—
III. Administration centrale (non compris le Bureau technique central).							
1° Traitements et indemnités au personnel de l'Administration centrale							
		.	.	—	—		
2° Achat et entretien des locaux de l'Administration centrale, ameublement, loyers, etc.							
		.	.	—	—		
3° Frais de bureau (fournitures, frais d'impression et d'insertion, ports, chauffage et éclairage, etc.)							
		.	.	—	—		
4° Divers							
		.	.	—	—		
IV. Intérêts du capital-actions versé et des obligations émises, et commissions pour le retrait des coupons y relatifs							
		—	—
V. Construction de la ligne.							
<i>A. Direction technique.</i>							
Bureau central.							
1° Traitements et déplacements du personnel technique, et salaires des aides							
		6,476	27				
2° Frais de bureau							
		—	—				
3° Divers							
		—	—				
Sections.							
4° Traitements et déplacements du personnel technique, et salaires des aides							
		20,447	10				
5° Frais de bureau							
		285	55				
6° Divers							
		—	—	27,208	92	242	—
<i>B. Expropriations.</i>							
1° Commissariat et avocats							
		6,144	90				
2° Autorités							
		38	45				
3° Indemnités							
		36,487	10				
4° Divers							
		—	—	42,670	45		
<i>A reporter</i>							
		.	.	69,879	37	242	—

Cinquième compte annuel pour la ligne du Monte-Cenero

<i>Dépenses.</i>	Fr.	C.	Fr.	C.	Fr.	C.
<i>Report</i>	69,879	37	242	—
<i>C. Terrassements et travaux d'art.</i>						
1 ^o Terrassements et murs de soutènement	186,978	56				
2 ^o Tunnels	69,190	71				
3 ^o Ponts, ponceaux et aqueducs	51,724	03				
4 ^o Routes et chemins	12,548	07				
5 ^o Travaux de défense des rives	19,930	71				
6 ^o Empierrement (ballastage)	6,670	11				
7 ^o Divers	—	—	347,042	19		
<i>D. Voie.</i>						
1 ^o Traverses et châssis pour stations, ou autres supports de la voie	16,959	90				
2 ^o Rails	43,389	79				
3 ^o Accessoires des rails	6,370	40				
4 ^o Pose de la voie	11,247	08				
5 ^o Divers	—	—	77,967	17		
<i>E. Bâtiments.</i>						
1 ^o Bâtiments aux voyageurs	15,438	64				
2 ^o Halles à voyageurs	854	35				
3 ^o Trottoirs	3,780	45				
4 ^o Halles à marchandises	8,435	81				
5 ^o Dépôts de machines et remises à voitures	13,442	30				
6 ^o Ateliers	—	—				
7 ^o Dépendances de tout genre	35,864	50				
8 ^o Maisons de gardes et d'aiguilleurs	7,016	99				
9 ^o Rampes de chargement	4,887	45				
10 ^o Pompes et appareils pour l'eau potable et autre	6,722	69				
11 ^o Appareils d'éclairage	39	40				
12 ^o Jardins	—	—				
13 ^o Divers	—	—	96,482	58		
<i>F. Accessoires de la voie (y compris la maçonnerie).</i>						
1 ^o Changements et croisements de voie	4,969	73				
2 ^o Plaques tournantes	—	—				
3 ^o Chariots transbordeurs	—	—				
4 ^o Conduites d'eau, réservoirs, chaudières pour l'échauffement de l'eau, pompes, grues hydrauliques, etc., pour l'alimentation des locomotives	1,902	88				
5 ^o Grues de chargement	202	04				
6 ^o Ponts à bascule	—	—				
7 ^o Signaux fixes dans les stations et sur la voie	6,718	19				
8 ^o Autres appareils mécaniques, tels que machines à vapeur fixes, etc.	15	60	13,808	44		
<i>A reporter</i>	605,179	75	242	—

(période de construction), comprenant l'année 1883.

Dépenses.		Fr.	C.	Fr.	C.	Fr.	Cts.
	<i>Report</i>	605,179	75	242	—
G.	<i>Télégraphie de service</i>	4,148	04		
H.	<i>Délimitation de la propriété de la Compagnie, clôture et repérage de la voie, indicateurs divers, etc.</i>						
	1 ^o Bornage	325	91				
	2 ^o Clôtures	8,749	99				
	3 ^o Barrières et lisses au passage des routes et chemins	170	25				
	4 ^o Indicateurs kilométriques, indicateurs de déclivité, poteaux de contrôle et tableaux d'avis.	354	60	9,600	75		
I.	<i>Inventaire pour la construction et l'exploitation de la ligne.</i>						
	Construction.						
	1 ^o Inventaire de la Direction technique (instruments, ameublement, etc.)	11	50				
	2 ^o Outillage pour les travaux en régie et la construction en général	—	—				
	Exploitation.						
	3 ^o Locomotives et tenders	260,000	—				
	4 ^o Voitures et wagons	169,900	—				
	5 ^o Ameublement des salles d'attente, des buffets, etc. aux gares et stations	—	—				
	6 ^o Outillage des ateliers	—	—				
	7 ^o Objets pour le service de l'exploitation (entretien de la voie, service d'expédition et de transport)	2,166	50	432,078	—		
K.	<i>Secours aux employés et aux ouvriers, soit à leurs familles, en cas de maladie ou d'accident en service</i>	—	—		
	<i>A déduire:</i>			1,051,006	54		
	Reports au compte de matériel	—	—	1,051,006	54
	Total des dépenses	1,051,248	54

Récapitulation.

	Fr.	Cts.
<i>Total des recettes</i>	1,437,237	87
<i>Total des dépenses</i>	1,051,248	54
Solde à compte nouveau	385,989	33

Bilan annuel au 31 Décembre 1883,

	Fr.	C.	Fr.	C.	Fr.	C.
Débiteurs.						
<i>A. Partie non encore versée.</i>						
a. du capital-subvention	—	—		
b. du capital-actions	—	—		
c. du capital-obligations	—	—	—	—
<i>B. Capitaux déjà employés.</i>						
Montant net des dépenses suivant le bilan annuel au 31 Décembre 1882	9,569,627	59		
Montant des dépenses suivant le compte ci-annexé, comprenant l'année 1883	1,051,248	54				
<i>A déduire:</i>						
Montant des recettes indirectes, suivant le même compte	6,865	46	1,044,383	08	10,614,010	67
<i>C. Capitaux disponibles, non encore employés.</i>						
<i>a. Actif.</i>						
1 ^o Caisse	—	—				
2 ^o Portefeuille	—	—				
3 ^o Papiers-valeurs	—	—				
4 ^o Comptes-courants débiteurs	386,372	48				
5 ^o Débiteurs divers	—	—				
			386,372	48		
<i>b. Passif.</i>						
1 ^o Comptes-courants créditeurs	—	—				
2 ^o Crédoeurs divers	383	15				
			383	15		
Solde actif au 31 Décembre 1883 . . .					385,989	33
Total . . .					11,000,000	—

pour la ligne du Monte-Cenere.

	Fr.	C.
Créditeurs.		
<i>A. Capital-subvention</i>	6,000,000	—
<i>B. Capital-actions</i>	—	—
<i>C. Capital-obligations</i>	5,000,000	—
Total . . .	11,000,000	—

Deuxième compte annuel d'exploitation de la Compagnie

	Fr.	C.	Fr.	C.	Fr.	C.
Recettes d'exploitation.						
A. Recettes sur transports par chemin de fer.						
I. Voyageurs	4,434,770	89		
II. Bagages, animaux, marchandises (y compris les frais accessoires).						
a. Bagages	418,491	19				
b. Animaux	219,472	83				
c. Marchandises de toute nature	5,377,541	85				
			6,015,505	87		
B. Recettes diverses.					10,450,276	76
I. Produit des capitaux disponibles	903,592	99		
II. Fermages et loyers.						
a. Gares et sections de ligne	101,944	12				
b. Matériel roulant (échange et location)	56,707	66				
c. Autres objets de tous genres	33,046	39				
			191,698	17		
III. Produit de branches de service auxiliaires et accessoires	3,099	40		
IV. Autres recettes	38,130	36		
					1,136,520	92
Total des recettes						
	11,586,797	68

du chemin de fer du Gothard comprenant l'année 1883.

	Fr.	C.	Fr.	C.	Fr.	C.
Dépenses d'exploitation.						
I. Administration générale.						
A. Personnel.						
(Jetons de présence, appointements, émoluments, salaires à la journée, déplacements, indemnités, uniformes, etc.)						
1° Conseil d'administration, Direction et Commissions de vérification des comptes	62,293	35				
2° Secrétariat de la Direction, traducteurs, expéditionnaires, archives et enregistrement	63,398	39				
3° Bureau de révision des comptes, bureau central de comptabilité et caisse principale	54,523	89				
4° Bureau commercial et agents commerciaux	47,977	30				
5° Contrôle de l'exploitation	54,577	58				
6° Bureau du contentieux et des réclamations, bureau de la statistique	7,957	38				
7° Bureau de l'inspecteur des télégraphes et télégraphiste de l'Administration générale	10,167	60				
8° Concierges de l'Administration générale	4,687	05	305,582	54		
B. Autres dépenses.						
1° Fournitures de bureau, frais d'impression et de reliure	44,127	11				
2° Insertions, journaux, ports de lettres et télégrammes	23,961	54				
3° Eclairage, chauffage et nettoyage des locaux de service	12,794	69				
4° Complètement et entretien de l'inventaire	3,747	73				
5° Divers	1,860	75	86,491	82	392,074	36
II. Surveillance et entretien de la ligne.						
A. Personnel.						
(Appointements, émoluments, salaires à la journée, déplacements, indemnités, etc.)						
1° Ingénieur en chef et auxiliaires	33,587	57				
2° Ingénieurs de la voie et auxiliaires	46,837	51				
3° Chefs de districts et remplaçants	27,250	63				
4° Gardes-voie, gardes-barrières et remplaçants	196,102	50				
5° Gardes-stations ($\frac{1}{3}$ de leurs appointements)	32,608	73				
6° Uniformes de ce personnel	6,678	02	343,064	96		
B. Autres dépenses.						
1° Fournitures de bureau, frais d'impression et de reliure, insertions, ports de lettres et télégrammes	8,034	75				
2° Eclairage, chauffage et nettoyage des locaux de service, maisons de gardes et guérites	1,783	07				
3° Complètement et entretien de l'inventaire	22,799	59				
4° Eclairage de la ligne à ciel ouvert et des tunnels	11,704	85				
5° Indemnités pour jouissance temporaire de parcelles de terrain et pour dommages aux cultures (fermages non compris)	634	—				
6° Divers	819	65	45,775	91		
<i>A reporter</i>			388,840	87	392,074	36

Deuxième compte annuel d'exploitation de la Compagnie

	Fr.	C.	Fr.	C.	Fr.	C.
Dépenses d'exploitation.						
<i>Report</i>	388,840	87	392,074	36
<i>C. Entretien et renouvellement de la ligne.</i>						
1° Terrassements et travaux d'art	190,130	63				
2° Voie	379,634	41				
3° Bâtiments	45,830	32				
4° Télégraphe, signaux et clôtures	48,066	90				
5° Déblai des neiges et de la glace	25,705	12				
			689,367	38	1,078,208	25
III. Service des stations, des expéditions et des trains.						
<i>A. Personnel.</i>						
(Appointements, émoluments, salaires à la journée, déplacements, primes de parcours, indemnités, etc.)						
1° Inspecteur en chef de l'exploitation et auxiliaires	51,257	93				
2° Inspecteurs de l'exploitation et auxiliaires	11,185	49				
3° Chefs de gares et de stations, receveurs, préposés aux bagages, préposés aux marchandises, aides, télégraphistes, contrôleurs des voitures et wagons, gardes-marchandises, chefs-manceuvres, camionneurs, portiers et remplaçants	333,045	62				
4° Gardes-stations (2/3 de leurs appointements)	65,217	47				
5° Gardes de nuit, lampistes, porteurs des bagages, ouvriers-chargeurs, manceuvres, rouleurs et journaliers	173,883	20				
6° Chefs de trains, conducteurs et gardes-freins	375,101	47				
7° Uniformes de ce personnel	15,473	82				
			1,025,165	—		
<i>B. Autres dépenses.</i>						
1° Fournitures de bureau, frais d'impression (y compris la fabrication des billets) et de reliure, insertions, ports de lettres et télégrammes	47,673	88				
2° Eclairage, chauffage et nettoyage des locaux de service, des stations et dépendances et des signaux	34,126	60				
3° Complètement et entretien de l'inventaire (y compris les bâches)	13,332	20				
4° Matériaux de consommation pour les accessoires de la voie aux gares, appareils télégraphiques, etc.	2,411	47				
5° Plombage pour marchandises et camionnage	1,372	35				
6° Divers	163	16				
			99,079	66	1,124,244	66
IV. Service du mouvement.						
<i>A. Personnel.</i>						
(Appointements, émoluments, salaires à la journée, déplacements, indemnités, primes de parcours et d'économie.)						
1° Chef du service de la traction et son personnel de bureau	52,265	54				
2° Chefs des dépôts de machines et auxiliaires	27,511	43				
3° Mécaniciens, chauffeurs et nettoyeurs de locomotives	467,078	85				
4° Visiteurs, graisseurs et nettoyeurs de voitures et wagons	55,185	88				
5° Uniformes de ce personnel	2,054	15				
			604,095	85		
<i>A reporter</i>	604,095	85	2,594,527	27

du chemin de fer du Gothard comprenant l'année 1883.

	Fr.	C.	Fr.	C.	Fr.	C.
Dépenses d'exploitation.						
<i>Report . . .</i>	.	.	604,095	85	2,594,527	27
B. Autres dépenses.						
1° Fournitures de bureau, frais d'impression et de reliure, insertions, ports de lettres et télégrammes	4,755	17				
2° Eclairage, chauffage et nettoyage des locaux de service (remises et dortoirs)	4,777	06				
3° Complètement et entretien de l'inventaire pour le service du mouvement	5,727	05				
4° Divers	4	—				
			15,263	28		
C. Consommation de matériel par les locomotives						
1° Combustible	815,740	34				
2° Graisses et huiles	68,171	32				
3° Petit matériel de nettoyage et d'étoupage	14,653	09				
4° Eclairage	6,692	10				
5° Eau et sable	4,311	18				
			909,568	03		
D. Consommation de matériel par les voitures et wagons.						
1° Chauffage	6,425	85				
2° Graissage	10,765	48				
3° Nettoyage et désinfection	1,556	36				
4° Eclairage	10,554	97				
			29,302	66		
E. Entretien et renouvellement du matériel roulant.						
1° Locomotives et tenders	186,961	81				
2° Voitures à voyageurs	74,234	33				
3° Wagons à marchandises	74,946	73				
			336,142	87	1,894,372	69
V. Dépenses diverses.						
A. Intérêts en compte-courant et provisions.						
1° Intérêts en compte-courant et commissions pour la dette flottante	—	—				
2° Différences de cours et commissions sur emprunts	—	—				
3° Frais pour le paiement des coupons des actions et obligations ainsi que des titres remboursables	11,300	05				
			11,300	05		
B. Fermages et loyers.						
1° Gares et sections de la ligne	268,607	19				
2° Matériel roulant (échange et location)	301,251	59				
3° Locaux pour bureaux et magasins de l'Administration générale, du service de surveillance et d'entretien de la ligne, du service des stations, des expéditions et des trains, du service du mouvement, etc.	41,889	31				
			611,748	09		
C. Perte sur des branches de services auxiliaires et accessoires						
	.	.	1,007	74		
<i>A reporter . . .</i>	.	.	624,055	88	4,488,899	96

Deuxième compte annuel d'exploitation de la Compagnie du chemin de fer du Gothard comprenant l'année 1883.

	Fr.	C.	Fr.	C.	Fr.	C.
Dépenses d'exploitation.						
<i>Report</i>	624,055	88	4,488,899	96
D. Autres dépenses.						
1° Frais de tribunaux et de procès	3,280	25				
2° Assurances contre l'incendie (bâtiments, mobiliers, locomotives, voitures et wagons, approvisionnements, marchandises transportées)	20,401	05				
3° Assurances contre les accidents et indemnités (personnel de l'exploitation et voyageurs)	29,525	83				
4° Remboursements (sur le transport de voyageurs, bagages, animaux et marchandises)	9,588	50				
5° Subventions à la Caisse de secours et de pensions ainsi qu'à la Caisse de malades	37,425	78				
6° Impôts et contributions	531	03				
7° Frais de transport à la suite d'interruptions de la ligne	24	50				
8° Divers (contributions à certaines sociétés particulières, etc.)	5,609	10				
			106,386	04	730,441	92
Total des dépenses d'exploitation	5,219,341	88
 Récapitulation.						
Total des recettes d'exploitation					11,586,797	68
Total des dépenses d'exploitation					5,219,341	88
Excédant des recettes d'exploitation sur les dépenses d'exploitation					6,367,455	80

Compte final.

	Fr.	C.	Fr.	C.	Fr.	C.
Recettes.						
<i>Solde actif</i> de 1882	441,746	44		
<i>Excédant des recettes d'exploitation</i>	6,367,455	80				
<i>Prélèvement sur le fonds de réserve</i> pour le renouvellement de la voie et du matériel d'exploitation ainsi que pour les cas extraordinaires	44,923	21				
<i>Recettes diverses</i>	—	—	6,412,379	01		
<i>En tout</i>	6,854,125	45
Dépenses.						
<i>Service des emprunts</i> : Fr. 85,000,000 à 5 %	4,250,000	—		
<i>Versement au fonds de réserve</i> pour le renouvellement de la voie et du matériel d'exploitation, ainsi que pour les cas extraordinaires	864,233	30		
<i>Versement au fonds d'amortissement</i> pour couvrir les com- missions et différences de cours	255,000	—		
<i>Dividende sur les actions</i> : Fr. 34,000,000 à 2 1/2 %, fr. 12. 50 par action de fr. 500	850,000	—		
<i>Dividende sur les subventions</i> : Fr. 119,000,000	—	—		
<i>Pour divers buts</i> :						
a. Amortissements	248,607	70				
b. Constructions nouvelles, améliorations et agrandisse- ments de la ligne et dépendances, augmentation et per- fectionnements du matériel d'exploitation	3,721	25				
c. Réparations de la ligne et dépendances à la suite de phénomènes atmosphériques extraordinaires	—	—				
d. Augmentation du fonds de construction	278,743	37	531,072	32		
<i>En tout</i>	6,750,305	62
Solde à compte nouveau au 1^{er} janvier 1884	103,819	83
Total comme ci-dessus	6,854,125	45

Bilan

	Fr.	C.	Fr.	C.	Fr.	C.
Débiteurs.						
A. Capitaux non encore versés:						
I. <i>Actions</i>	—	—		
II. <i>Subventions</i>	—	—		
III. <i>Obligations</i>	—	—		
B. Capitaux déjà employés:						
I. <i>Dépenses de construction des lignes en exploitation</i>	219,515,336	14		
II. <i>Dépenses d'établissement de branches de service accessoires</i>	534,425	83		
III. <i>Dépenses pour les lignes en construction</i>	.	.	—	—		
IV. <i>Pertes de cours sur les émissions d'obligations 5 % après déduction des bénéfices réalisés sur la vente de papiers-valeurs</i>	5,915,188	04		
					225,964,950	01
C. Propriétés, outillage, matériaux et pièces de réserve:						
I. <i>Propriétés</i>	532,832	37		
II. <i>Outillage</i>	30,443	89		
III. <i>Matériaux</i>	691,701	69		
IV. <i>Pièces de réserve pour les locomotives, les voitures et wagons</i>	384,918	13		
					1,639,896	08
D. Capitaux disponibles:						
I. <i>Caisse, portefeuille et papiers-valeurs</i>	8,336,716	76		
II. <i>Comptes-courants débiteurs</i>	5,727,451	34		
III. <i>Divers débiteurs du grand livre</i>	1,813,134	48		
					15,877,302	58
E. Papiers-valeurs du fonds de réserve pour le renouvellement de la voie et du matériel d'exploitation, etc.						
	438,000	—
F. Solde passif du compte d'exploitation						
	—	—
Total des Débiteurs					243,920,148	67

général.

	Fr.	C.	Fr.	C.	Fr.	C.
Créditeurs.						
A. Fonds social:						
I. <i>Actions</i> ; 68,000 actions à Fr. 500	34,000,000	—		
II. <i>Subventions</i>	119,000,000	—		
III. <i>Obligations</i> :						
I ^{re} hypothèque, I ^{re} série emprunt 5 0/0 du 1 ^{er} janvier 1872	12,000,000	—				
II ^{me} série emprunt 5 0/0 du 1 ^{er} janvier 1873	18,000,000	—				
III ^{me} série emprunt 5 0/0 du 1 ^{er} octobre 1874	18,000,000	—				
IV ^{me} série emprunt 5 0/0 du 1 ^{er} juillet 1879	26,000,000	—				
Monte-Cenere emprunt 5 0/0 du 1 ^{er} oct. 1879	5,000,000	—				
	79,000,000	—				
II ^{me} hypothèque, série A, emprunt 5 0/0 du 1 ^{er} octobre 1879	6,000,000	—				
			85,000,000	—		
B. Augmentation du fonds de construction au moyen de montants d'intérêts						
	.	.			238,000,000	—
					388,236	87
C. Dette flottante:						
I. <i>Intérêts et capitaux non perçus</i>	1,852,896	39		
II. <i>Cautionnements en numéraire</i>	80,492	25		
III. <i>Comptes-courants créditeurs</i>	550,590	47		
IV. <i>Divers créditeurs du grand livre</i>	369,739	79		
					2,853,718	90
D. Dividende sur les actions pour 1882	850,000	—
E. Fonds de réserve pour le renouvellement de la voie et du matériel d'exploitation ainsi que pour les cas extraordinaires						
	1,220,765	37
F. Fonds d'amortissement pour couvrir les commissions et pertes de cours						
	255,000	—
G. Amortissements en faveur du compte de construction						
	248,607	70
H. Solde actif du compte d'exploitation						
	103,819	83
Total des Créditeurs					243,920,148	67

Compte du fonds de réserve pour le renouvellement de la voie et du matériel d'exploitation ainsi que pour les cas extraordinaires.

	Fr.	C.	Fr.	C.	Fr.	C.
Recettes.						
<i>Prélèvement sur le compte d'exploitation à titre de versement pour le II^me semestre de 1882</i>	418,457	80
<i>Intérêts au 4^o/_o de fr. 418,457. 80 en 1883</i>	16,738	32
<i>Produit de la vente d'ancien matériel provenant:</i>						
<i>a. de réfections partielles</i>	.	.	9,621	63		
<i>b. du renouvellement d'essieux et de bandages . .</i>	.	.	177	—		
<i>c. de la réfection de la voie entre Bellinzone et Giubiasco (voie gauche)</i>	.	.	30,331	79		
<i>d. du remplacement des traverses en sapin sur la ligne d'Immensee à Erstfeld</i>	.	.	5,623	65		
<i>Prélèvement sur le compte d'exploitation pour l'exercice 1883</i>	45,754	07
	864,233	30
Total	1,345,183	49
Dépenses.						
<i>Allocation au compte d'exploitation:</i>						
<i>a. pour le remplacement de traverses et de rails endommagés</i>	40,319	41				
<i>b. pour le renouvellement d'essieux et de bandages .</i>	4,603	80				
<i>Allocation au compte de construction:</i>						
<i>c. pour la réfection de la superstructure (voie gauche) sur la ligne Bellinzone-Giubiasco</i>	67,570	91	44,923	21		
<i>d. pour le remplacement de traverses en sapin sur la ligne Immensee-Erstfeld</i>	11,924	—				
			79,494	91		
Total	124,418	12
Solde à compte nouveau au 1 ^{er} janvier 1884	1,220,765	37
Total comme ci-dessus	1,345,183	49

SM 2 225 036