

Zeitschrift: Rapport de la Direction et du Conseil d'Administration du Chemin de Fer du Gothard

Band: 18 (1889)

Vereinsnachrichten: Compte annuel et bilan de la compagnie du Gothard et comptes des fonds spéciaux

Nutzungsbedingungen

Die ETH-Bibliothek ist die Anbieterin der digitalisierten Zeitschriften. Sie besitzt keine Urheberrechte an den Zeitschriften und ist nicht verantwortlich für deren Inhalte. Die Rechte liegen in der Regel bei den Herausgebern beziehungsweise den externen Rechteinhabern. [Siehe Rechtliche Hinweise.](#)

Conditions d'utilisation

L'ETH Library est le fournisseur des revues numérisées. Elle ne détient aucun droit d'auteur sur les revues et n'est pas responsable de leur contenu. En règle générale, les droits sont détenus par les éditeurs ou les détenteurs de droits externes. [Voir Informations légales.](#)

Terms of use

The ETH Library is the provider of the digitised journals. It does not own any copyrights to the journals and is not responsible for their content. The rights usually lie with the publishers or the external rights holders. [See Legal notice.](#)

Download PDF: 07.10.2024

ETH-Bibliothek Zürich, E-Periodica, <https://www.e-periodica.ch>

COMPTE ANNUEL ET BILAN

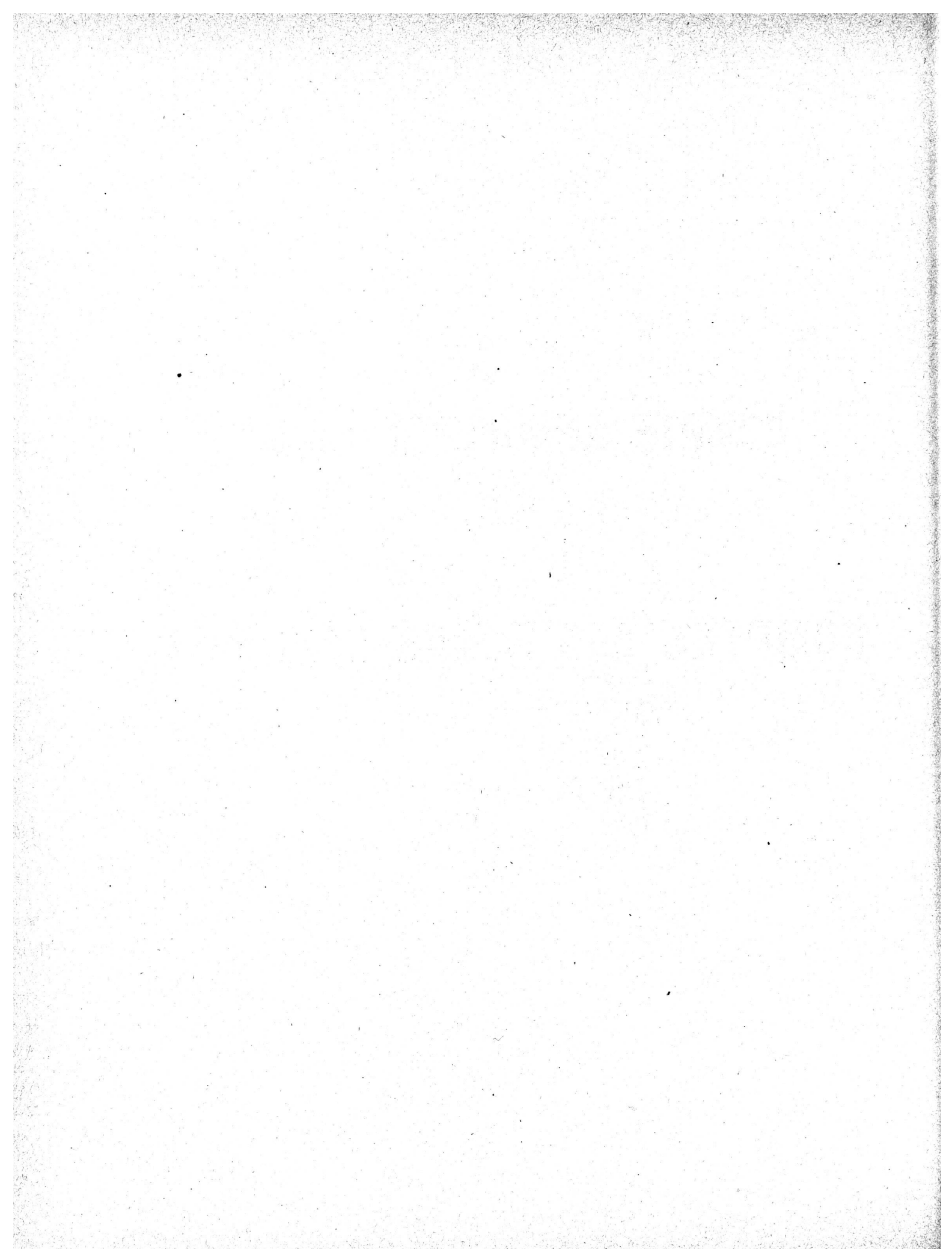
DE LA COMPAGNIE DU GOTHARD

ET

COMPTES DES FONDS SPÉCIAUX

POUR L'ANNÉE 1889.





Huitième compte annuel d'exploitation de la Compagnie du chemin de fer du Gothard comprenant l'année 1889.

		Fr.	C.	Fr.	C.	Fr.	C.
Recettes.							
A. Recettes sur transports par chemin de fer.							
<i>I. Transport des voyageurs</i>							
				4,549,861	89		
<i>II. Transport des bagages, animaux et marchandises (y compris les émoluments accessoires, ainsi que les recettes des entrepôts et du service de camionnage).</i>							
<i>a. Bagages</i>	480,360	50					
<i>b. Animaux</i>	299,361	41					
<i>c. Marchandises de toute nature (y compris les transports de numéraire et de valeurs et l'indemnité de l'administration des postes pour le transport de colis postaux) . . .</i>	7,393,787	57					
				8,173,509	48		
B. Recettes diverses.							
<i>I. Loyers et afferriages.</i>							
<i>a. Pour gares et sections de ligne</i>	116,958	27					
<i>b. Pour matériel roulant (échange et affermage)</i>	240,572	65					
<i>c. Pour locations diverses de tout genre (bâti- ments, biens-fonds, locaux postaux, restaurants, logements pour le personnel, terrains, talus, droit d'affichage dans les salles d'attente, etc.)</i>	105,231	46		462,762	38	12,723,371	37
<i>II. Produit de services auxiliaires.</i>							
<i>a. Ateliers</i>	—	—					
<i>b. Usine à gaz</i>	3,758	52					
<i>c. Economat et magasin des imprimés</i>	2,497	95					
<i>d. Service de télégraphie privée</i>	559	20		6,815	67		
				1,633	42		
<i>III. Autres recettes</i>							
						471,211	47
Total des recettes						13,194,582	84

Huitième compte annuel d'exploitation de la Compagnie

<i>Dépenses.</i>	Fr.	C.	Fr.	C.	Fr.	C.
	I. Administration générale.					
<i>A. Personnel.</i>						
<small>(Jetons de présence, appointements, émoluments, salaires à la journée, déplacements, indemnités, uniformes, etc.)</small>						
1° Autorités administratives (assemblée générale, conseil d'administration, direction et censeurs)	90,622	90				
2° Secrétariat de la Direction, traducteurs, chancellerie, archives et bureau de registration . .	61,621	92				
3° Bureau de revision des comptes, comptabilité centrale et caisse principale	57,897	11				
4° Bureau du contentieux et des réclamations . .	5,981	83				
5° Bureau commercial et agences commerciales .	63,427	63				
6° Contrôle de l'exploitation et bureau de la statistique	73,337	43				
7° Inspection des télégraphes et télégraphistes de l'administration générale	11,382	30				
8° Huissiers et concierges de l'administration générale	8,164	45	372,435	57		
<i>B. Autres dépenses.</i>						
1° Fournitures de bureau, imprimés, frais de reliure, journaux, insertions, ports et télégrammes . .	66,852	46				
2° Eclairage, chauffage et nettoyage des locaux de service	14,484	52				
3° Complètement et entretien de l'inventaire . .	27,040	37				
4° Divers	1,488	—	109,865	35	482,300	92
II. Surveillance et entretien de la voie.						
<i>A. Personnel.</i>						
<small>(Appointements, émoluments, salaires à la journée, déplacements, indemnités, uniformes, etc.)</small>						
1° Ingénieur en chef et son personnel de bureau	69,726	51				
2° Ingénieurs de la voie et leurs aides	47,560	68				
3° Chefs de districts (piqueurs) et leurs remplaçants	32,907	92				
4° Gardes-voie, gardes-barrières et leurs remplaçants	257,099	53				
5° Gardes-stations [aiguilleurs] (1/3 de leur traitement)	38,028	44	445,323	08		
<i>B. Travaux d'entretien et de renouvellement.</i>						
1° Terrassements et ouvrages d'art	182,675	82				
2° Voie de fer	488,769	34				
3° Bâtiments	56,690	41				
4° Télégraphe, signaux et bornage	78,318	58				
5° Déblayage de la neige et de la glace	31,408	76	837,862	91		
<i>A reporter</i>			1,283,185	99	482,300	92

du chemin de fer du Gothard comprenant l'année 1889.

	Fr.	C.	Fr.	C.	Fr.	C.
Dépenses.						
<i>Report</i> . . .			1,283,185	99	482,300	92
<i>C. Autres dépenses.</i>						
1° Fournitures de bureau, imprimés, frais de reliure, insertions, ports et télégrammes	7,313	49				
2° Eclairage, chauffage et nettoyage des locaux de service (y compris maisons de gardes et guérites)	4,471	69				
3° Eclairage de la ligne à ciel ouvert et des tunnels	11,216	56				
4° Complètement et entretien de l'inventaire . .	31,900	17				
5° Indemnités pour usage temporaire de terrains et dommages aux cultures (loyers non compris)	8,692	15				
6° Divers	245	64				
			63,839	70	1,347,025	69
III. Expédition et mouvement.						
<i>A. Personnel.</i>						
(Traitements, salaires, déplacements, indemnités, primes de parcours, uniformes, etc.)						
1° Inspecteur principal de l'exploitation et son personnel de bureau, contrôle central du matériel	70,940	41				
2° Chefs de gares et de stations et leur personnel						
a. Chefs de gares et de stations, receveurs, agents aux bagages, aux marchandises et aux entrepôts, aides, télégraphistes, contrôleurs du matériel, gardes-marchandises, chefs-manœuvres, camionneurs, portiers et leurs remplaçants fr. 405,797. 77						
b. Gardes-stations (² / ₃ de leur traitement) " 76,056. 90						
c. Gardes de nuit, lampistes, facteurs aux bagages, chargeurs, hommes d'équipe, ouvriers pour la manœuvre des plaques-tournantes et des chariots transbordeurs " 216,211. 05						
3° Personnel des trains (chefs de trains, conducteurs et gardes-freins)	698,065	72				
	438,415	22	1,207,421	35		
<i>B. Autres dépenses.</i>						
1° Fournitures de bureau, imprimés (y compris les frais d'impression et de publication des horaires, billets etc.), frais de reliure, insertions, ports et télégrammes	51,036	59				
2° Eclairage, chauffage et nettoyage des locaux de service, éclairage des gares et stations . . .	51,030	78				
3° Complètement et entretien de l'inventaire des stations (y compris les bâches et les appareils télégraphiques)	28,259	76				
4° Matières de consommation pour les installations mécaniques dans les gares, pour les appareils télégraphiques, etc.	1,025	10				
5° Plombage des marchandises et camionnage	358	—				
6° Divers	370	29				
			132,080	52	1,339,501	87
<i>A reporter</i> . . .					3,168,828	48

Huitième compte annuel d'exploitation de la Compagnie

		Fr.	C.	Fr.	C.	Fr.	C.
Dépenses.							
						3,168,828	48
IV. Traction et matériel.							
<i>Report</i>							
A. Personnel.							
(Traitements, salaires, déplacements, indemnités, primes de parcours et d'économies, uniformes, etc.)							
1°	Chef du service de la traction et son personnel de bureau (bureau central du service de la traction)	31,093	99				
2°	Personnel des machines et visiteurs du matériel						
a.	Chefs des dépôts et leurs auxiliaires						
	fr. 25,499. 77						
b.	Mécaniciens et chauffeurs	419,433.	47				
c.	Visiteurs du matériel et leurs aides	25,637.	92				
		470,571	16				
3°	Personnel chargé de l'alimentation et du nettoyage du matériel roulant (nettoyeurs de locomotives, nettoyeurs et graisseurs de voitures et wagons)	65,775	31				
				567,440	46		
B. Matières consommées par les locomotives, voitures et wagons.							
1°	Combustibles						
a.	pour locomotives	fr. 853,304.	82				
b.	pour voitures et wagons	3,128.	68				
		856,433	50				
2°	Suif et graisses						
a.	pour locomotives	fr. 40,682.	79				
b.	pour voitures et wagons	2,689.	68				
		43,372	47				
3°	Matières pour éclairage						
a.	pour locomotives	fr. 6,555.	10				
b.	pour voitures et wagons	21,237.	50				
		27,792	60				
4°	Matières servant au nettoyage, à la désinfection et à l'étoupage, eau et sable						
a.	pour locomotives	fr. 12,492.	76				
b.	pour voitures et wagons	1,652.	62				
		14,145	38			941,743	95
C. Entretien et renouvellement du matériel roulant.							
1°	Locomotives et tenders	365,534	76				
2°	Voitures	92,079	66				
3°	Wagons	80,776	93			538,391	35
D. Autres dépenses.							
1°	Fournitures de bureau, imprimés, frais de reliure, insertions, ports et télégrammes	5,326	69				
2°	Eclairage, chauffage et nettoyage des locaux de service (notamment aussi des remises et dortoirs)	4,653	84				
3°	Complètement et entretien de l'inventaire du service de la traction (excepté l'outillage, etc. des ateliers)	7,210	68				
4°	Divers	46	40				
				17,237	61	2,064,813	37
<i>A reporter</i>						5,233,641	85

du chemin de fer du Gothard comprenant l'année 1889.

<i>Dépenses.</i>		Fr.	C.	Fr.	C.	Fr.	C.
<i>Report .</i>						5,233,641	85
V. Dépenses diverses.							
<i>A. Loyers et affermages.</i>							
1° Pour gares et sections de ligne		328,673	45				
2° Pour matériel roulant (échange et location)		465,489	66				
3° Pour locations diverses (bureaux et magasins de l'administration générale, du service de surveillance et entretien, du service d'expédition et mouvement, de la traction, de l'économat, etc.)		10,445	42	804,608	53		
<i>B. Pertes sur les services auxiliaires.</i>							
1° Ateliers		—	—				
2° Usine à gaz		—	—				
3° Economat et magasin des imprimés		—	—				
<i>C. Autres dépenses.</i>							
1° Frais judiciaires		783	58				
2° Assurance contre l'incendie (immeubles, meubles, locomotives, voitures et wagons, approvisionnements, marchandises chargées)		24,401	97				
3° Assurances et indemnités pour accidents (personnel de l'exploitation et voyageurs)		44,113	20				
4° Assurances et indemnités de transport		8,172	75				
5° Frais de transport par suite d'interruption de la ligne		—	—				
6° Impôts et droits		59,814	69				
7° Allocations à la caisse de secours et de pensions, aux caisses de secours pour malades, gratifications		63,020	40				
8° Divers		23,033	06	223,339	65	1,027,948	18
Total des dépenses						6,261,590	03

Clôture de compte.

	Fr.	C.
<i>Total des recettes d'exploitation</i>	13,194,582	84
<i>Total des dépenses d'exploitation</i>	6,261,590	03
<i>Excédent des recettes d'exploitation sur les dépenses d'exploitation</i>	6,932,992	81

Comptes des fonds spéciaux. Fonds de renouvellement.

	Fr.	C.	Fr.	C.	Fr.	C.
Recettes.						
<i>Situation au 1^{er} janvier 1889</i>			3,673,108	81		
1 ^o Versement ordinaire pour 1889	749,378	85				
2 ^o Intérêts	145,459	35				
3 ^o Autres recettes	—	—				
			894,838	20		
<i>Total</i>					4,567,947	01
Dépenses.						
1 ^o Renouvellement de la superstructure	350,676	37				
2 ^o Renouvellement du matériel d'exploitation	62,598	81				
	413,275	18				
moins : le produit de la vente de vieux matériel	83,685	55				
			329,589	63		
3 ^o Pour buts divers			—	—		
<i>Total</i>					329,589	63
<i>Situation au 31 décembre 1889</i>					4,238,357	38
<i>Total comme ci-dessus</i>					4,567,947	01

Justification de la situation au 31 décembre 1889.			Fr.	C.
Val. nom. fr.	345,000.	— obligations 4 % du Central-Suisse	345,000	—
"	"	400,000. — " 4 % du Jura-Berne-Lucerne	400,000	—
"	"	50,000. — " 3 ³ / ₄ % de la Bourgeoisie de Zofingue.	50,000	—
"	"	830,000. — " 4 % du Nord-Est Suisse	830,000	—
"	"	60,000. — " 3 ¹ / ₂ % du Canton de Zug	60,000	—
"	"	100,000. — " 4 % de la Banque fédérale	100,000	—
"	"	300,000. — " 4 % de la Banque de Lucerne	300,000	—
"	"	400,000. — " 4 % de la Ville de Lucerne	400,000	—
"	"	99,000. — " 4 % du Canton de Berne	99,000	—
"	"	250,000. — " 3 ¹ / ₂ % " " " " à 98	245,000	—
"	mk.	100,000. — consols prussiens 3 ¹ / ₂ % à 102/123 ³ / ₄	126,225	—
"	"	198,000. — emprunt suédois 3 ¹ / ₂ % à 100/123 ³ / ₄	245,025	—
"	lir.	196,000. — cédules hypothécaires 4 % de la Banque nationale à Rome, à 94	184,240	—
"	"	100,000. — obligations 4 % de la Società Navigazione Generale Italiana, à 87	87,000	—
"	"	98,750. — obligations 4 % de la Società Generale Immobiliare à Rome, à 76	75,050	—
"	"	29,000. — obligations 3 % des chemins de fer Italiens à 56 (avec garantie de l'Etat)	16,240	—
"	l. st.	4,000. — obligations 4 % Province de Québec à 2650.	106,000	—
	fr.	569,577. 38 actuellement en compte-courant auprès de la Compagnie du Gothard	569,577	38
<i>Total comme ci-dessus</i>			4,238,357	38

**Comptes des fonds spéciaux.
Fonds de réserve.**

	Fr.	C.	Fr.	C.	Fr.	C.
Recettes.						
<i>Situation au 1^{er} janvier 1889</i>			1,192,904	30		
1 ^o Versement ordinaire pour 1889	137,088	57				
2 ^o Intérêts	51,660	35				
3 ^o Autres recettes	44,974	68				
			233,723	60		
<i>Total</i>					1,426,627	90
Dépenses.						
<i>Total</i>						
<i>Situation au 31 décembre 1889</i>					1,426,627	90
<i>Total comme ci-dessus</i>					1,426,627	90

Justification de la situation au 31 décembre 1889.

	Fr.	C.
Val. nom. lir 400,000. — obligations 4 ^o / _o de la Ville de Rome à 87	348,000	—
” ” ” 252,000. — ” 4 ^o / _o ” ” ” Milan à 87	219,240	—
” ” ” 451,000. — ” 3 ^o / _o des chemins de fer Italiens (avec garantie de l'Etat), à 56	252,560	—
” ” ” 292,000. — ” 3 ^o / _o des chemins de fer Sardes à 58	169,360	—
” ” ” 50,000. — ” 4 ^o / _o ” ” ” Siciliens à 87	43,500	—
” ” fr. 30,000. — ” 4 ¹ / ₂ ^o / _o de l'emprunt portugais à 95	28,500	—
” ” kr. 71,000. — emprunt danois 3 ¹ / ₂ ^o / _o , à 96/123 ³ / ₄	94,891	50
fr. 270,576. 40 actuellement en compte-courant auprès de la Compagnie du Gothard	270,576	40
<i>Total comme ci-dessus</i>	1,426,627	90

**Comptes des fonds spéciaux.
Fonds d'amortissement.**

	Fr.	C.	Fr.	C.	Fr.	C.
Recettes.						
<i>Situation au 1^{er} janvier 1889</i>			84,008	—		
1 ^o Versement pour 1889	82,760	32	—	—		
2 ^o Intérêts	—	—				
3 ^o Autres recettes	—	—				
<i>Total</i>			82,760	32	166,768	32
Dépenses.						
<i>Total</i>	—	—	—	—	—	—
<i>Situation au 31 décembre 1889</i>					166,768	32
<i>Total comme ci-dessus</i>					166,768	32

Justification de la situation au 31 décembre 1889.

	Fr.	C.
Val. nom. lir. 145,000. — obligations 3 ^o / ₁₀₀ des chemins de fer Italiens à 56 (avec garantie de l'Etat)	81,200	—
Fr. 85,568. 32 actuellement en compte-courant auprès de la Compagnie du Gothard	85,568	32
<i>Total comme ci-dessus</i>	166,768	32

Comptes des fonds spéciaux.

Fonds destiné à récompenser les actes éminents.

	Fr.	C.	Fr.	C.	Fr.	C.
Recettes.						
<i>Situation au 1^{er} janvier 1889</i>			60,871	10		
Intérêts	2,462	91				
			2,462	91		
<i>Total</i>					63,334	01
Dépenses.						
Gratifications	60	—				
			60	—		
<i>Total</i>					60	—
<i>Situation au 31 décembre 1889</i>					63,274	01
<i>Total comme ci-dessus</i>					63,334	01

Justification de la situation au 31 décembre 1889.

	Fr.	C.
Val. nom. fr. 60,000. — obligations 4% du Gothard	60,434	40
Créance à la Caisse d'épargne et de prêts du canton de Lucerne	1,639	61
Espèces dans la Caisse de la Compagnie	1,200	—
<i>Total comme ci-dessus</i>	63,274	01

Compte de profits et pertes.

		Fr.	C.	Fr.	C.
Recettes.					
1° Solde au 31 décembre 1888		269,081	33		
à déduire: montant sorti ultérieurement du fonds de construction à la charge du compte de 1888		12,355	81	256,725	52
2° Excédent des recettes de l'exploitation				6,932,992	81
3° Produit de capitaux disponibles				580,104	12
4° Intérêts pour capitaux employés à la construction de nouvelles lignes				45,091	45
5° Produit d'entreprises accessoires				—	—
6° Sommes prélevées sur les fonds spéciaux				329,589	63
7° Recettes diverses				—	—
8° Solde passif à reporter				—	—
	<i>Total</i> . . .			8,144,503	53
Dépenses.					
1° Solde passif				—	—
2° Excédent des dépenses de l'exploitation				—	—
3° Intérêts en comptes-courants et provisions (différences de cours, frais occasionnés par le paiement de titres et coupons échus)				20,770	13
4° Service des emprunts consolidés				3,767,477	56
Val. nom. fr. 68,990,100. — obligations 4%					
" " " 22,073,400. — " 5%					
4 ^a Service des actions nouvelles pendant la période de versement				120,000	—
5° Perte sur l'exploitation d'entreprises accessoires				—	—
6° Sommes affectées à des amortissements et versements au fonds de construction :					
a. amortissements de capitaux	150,000	—			
b. fonds d'amortissement	82,760	32			
c. diminutions de l'actif	1,567	50			
d. fonds de construction	—	—		234,327	82
7° Versements dans les fonds spéciaux (y compris les intérêts de ces fonds) :					
a. allocation ordinaire (art. 17 des statuts)	1,083,587	12			
b. allocation extraordinaire au fonds de réserve (bénéfice sur le compte „effets et valeurs“)	44,974	68		1,128,561	80
8° Pour buts divers				11,957	91
8 ^a Allocation extraordinaire à la Caisse de secours et de pensions	250,000	—			
9° A la disposition des actionnaires :					
a. à distribuer: 7.4 % de dividende	2,516,000	—			
dont 7.2 % ou fr. 2,448,000 au capital-actions et					
0.2 % ou fr. 68,000 au capital-subventions;					
b. solde à reporter au 1 ^{er} janvier 1890	95,408	31		2,861,408	31
	<i>Total</i> . . .			8,144,503	53

Compte de capital.

		Fr.	C.	Fr.	C.
Recettes.					
1. Solde actif de l'année de 1888		8,696,940	84		
plus: le report ultérieur au compte de capital de 1888 . . .		12,355	81		
dépenses pour constructions inachevées		3,145,928	35		
2. Versements de capitaux:				11,855,225	—
sur l'emprunt 4% de 100 millions du 1 ^{er} janvier 1884 (con-					
version de l'emprunt 5%)				1,200,000	—
3. Sommes prélevées sur le produit de l'exploitation:					
a. pour amortissements de capitaux		150,000	—		
b. pour le fonds d'amortissement		82,760	32		
c. pour diminutions de l'actif		1,567	50	234,327	82
4. Produits de ventes et remboursements		42,692	26		
moins: le report ultérieur de 1888		12,355	81	30,336	45
5. Solde passif à reporter				—	—
<i>Total des recettes</i>				13,319,889	27
Dépenses.					
1. Solde passif de l'année précédente				—	—
2. Remboursement de capitaux:					
a. obligations 4% sorties au tirage et amorties		150,000	—		
b. versement au fonds d'amortissement		82,760	32		
c. conversion d'obligations 5% en 4%		1,083,000	—	1,315,760	32
3. Dépenses de construction:					
a. constructions achevées		1,018,385	19	6,447,776	09
b. constructions inachevées		5,429,390	90	282,317	13
4. Pertes de cours, etc.				—	—
5. Augmentation de la participation à d'autres chemins de fer				—	—
6. Frais d'installation des entreprises accessoires				—	—
7. Dépréciation de fonds disponibles				1,567	50
8. Solde actif à reporter				5,272,468	23
<i>Total des dépenses</i>				13,319,889	27

Dix-huitième compte annuel de la Compagnie du chemin de fer du Gothard

	Fr.	C.	Fr.	C.
<i>Recettes.</i>				
I. Capital-subventions, actions et obligations (recettes directes).				
1° Versement de subventions	—	—		
2° Versement sur les actions	—	—		
3° Obligations émises	—	—	—	—
II. Autres recettes (recettes indirectes).				
1° Produit net du compte effets et valeurs, lettres de change et intérêts	—	—		
2° Produits de loyers et affermages	—	—		
3° Produit d'immeubles (terrains et bâtiments) revendus	9,826	55		
4° Excédent des recettes d'exploitation sur les dépenses d'exploitation des sections ouvertes au service pendant la période de construction	—	—		
5° Divers	—	—	9,826	55
			9,826	55
Total des recettes			9,826	55

concernant les dépenses de construction pour l'année 1889.

<i>Dépenses.</i>	Dépenses de construction		Produits d. ventes et remboursements		Dépenses nettes	
	Fr.	C.	Fr.	C.	Fr.	C.
I. Remboursement des dépenses faites depuis l'année 1860 jusqu'au 5 décembre 1871 par la Réunion des Cantons et des Compagnies suisses de chemins de fer, promotrice d'une ligne par le Gothard	—	—	—	—	—	—
II. Formation du capital de construction pour l'exécution du chemin de fer du Gothard.						
1° Perception du capital-subsidions (ports)	—	—	—	—	—	—
2° Émission des actions et des obligations (différences de cours, commissions, etc.)	—	—	—	—	—	—
3° Établissement des titres pour le capital-subsidions, pour les actions et les obligations	—	—	—	—	—	—
III. Administration centrale (non compris le bureau technique central).						
1° Traitements et indemnités au personnel de l'Administration centrale	—	—	—	—	—	—
2° Achat et entretien des locaux de l'Administration centrale, ameublement, loyers, etc.	—	—	1,629	25	* 1,629	25
3° Frais de bureau (fournitures, frais d'impression et d'insertion, ports, chauffage et éclairage, etc.)	—	—	—	—	—	—
4° Divers	—	—	—	—	—	—
IV. Intérêts du capital-actions versé et des obligations émises, et commissions pour le retrait des coupons y relatifs	—	—	—	—	—	—
V. Construction de la ligne.						
A. Direction technique.						
Bureau central.						
1° Traitements et déplacements du personnel technique, et salaires des aides	—	—	—	—	—	—
2° Frais de bureau	—	—	—	—	—	—
3° Divers	—	—	—	—	—	—
Sections.						
4° Traitements et déplacements du personnel technique, et salaires des aides	—	—	—	—	—	—
5° Frais de bureau	—	—	—	—	—	—
6° Divers	—	—	—	—	—	—
B. Expropriations.						
1° Commissariat et avocats	5,704	70	120	—	5,584	70
2° Autorités	6,064	90	37	65	6,027	25
3° Indemnités	54,460	43	255	—	54,205	43
4° Divers	—	—	—	—	—	—
A reporter	66,230	03	2,041	90	64,188	13

* Les chiffres en italique représentent un excédent de recettes par suite de ventes, amortissement, reports et remboursements.

Dix-huitième compte annuel de la Compagnie du chemin de fer du Gothard

	Dépenses de construction		Produits d. ventes et remboursements		Dépenses nettes	
	Fr.	C.	Fr.	C.	Fr.	C.
Dépenses.						
<i>Report</i>	66,230	03	2,041	90	64,188	13
C. Infrastructure.						
1° Terrassements et murs de soutènement	298,746	77	4,986	62	293,760	15
2° Tunnels	201,020	58	3,046	52	197,974	06
3° Ponts, ponceaux et aqueducs	21,547	94	1,803	70	19,744	24
4° Routes et chemins	—	—	58	50	* 58	50
5° Travaux de défense des rives	56,641	—	8,500	—	48,141	—
6° Empierrement (ballastage)	1,789	30	—	—	1,789	30
7° Divers	—	—	—	—	—	—
D. Superstructure.						
1° Traverses et châssis pour stations, ou autres supports de la voie	7,445	49	—	—	7,445	49
2° Rails	15,026	36	—	—	15,026	36
3° Attaches des rails	2,161	43	—	—	2,161	43
4° Pose de la voie	4,233	40	—	—	4,233	40
5° Divers	—	—	—	—	—	—
E. Bâtiments.						
1° Bâtiments aux voyageurs	—	—	—	—	—	—
2° Halles à voyageurs	—	—	—	—	—	—
3° Trottoirs	—	—	—	—	—	—
4° Halles à marchandises	—	—	—	—	—	—
5° Dépôts de machines et remises à voitures	4,292	93	—	—	4,292	93
6° Ateliers	—	—	—	—	—	—
7° Dépendances de tout genre	—	—	—	—	—	—
8° Maisons de gardes et d'aiguilleurs	16,161	95	—	—	16,161	95
9° Rampes de chargement	—	—	—	—	—	—
10° Pompes et appareils pour l'eau potable et autre	737	17	—	—	737	17
11° Appareils d'éclairage	—	—	—	—	—	—
12° Jardins	—	—	—	—	—	—
13° Divers	—	—	—	—	—	—
F. Installations mécaniques (y compris la maçonnerie).						
1° Changements et croisements de voie	3,179	73	—	—	3,179	73
2° Plaques tournantes	21,277	87	—	—	21,277	87
3° Chariots transbordeurs	—	—	—	—	—	—
4° Conduites d'eau, réservoirs, chaudières pour l'échauffement de l'eau, pompes, grues hydrauliques, etc., pour l'alimentation des locomotives	8,323	59	—	—	8,323	59
5° Grues de chargement	—	—	—	—	—	—
6° Ponts à bascule	10,848	90	—	—	10,848	90
7° Signaux fixes dans les stations et sur la voie	692	06	1,032	93	* 340	87
8° Autres appareils mécaniques, tels que machines à vapeur fixes, etc.	13,550	69	7,591	48	5,959	21
A reporter	753,907	19	29,061	65	724,845	54

* Les chiffres en italique représentent un excédent de recettes par suite de ventes, amortissements, reports et remboursements.

concernant les dépenses de construction pour l'année 1889.

<i>Dépenses.</i>	Dépenses de construction.		Produits d. ventes et remboursements.		Dépenses nettes	
	Fr.	C.	Fr.	C.	Fr.	C.
<i>Report</i>	753,907	19	29,061	65	724,845	54
<i>G. Télégraphie de service</i>	—	—	—	—	—	—
<i>H. Délimitation de la propriété de la Compagnie, clôture et repérage de la voie, indicateurs divers, etc.</i>						
1° Bornage	—	—	—	—	—	—
2° Clôtures	—	—	2,679	06	* 2,679	06
3° Barrières et lisses au passage de routes et chemins	—	—	—	—	—	—
4° Indicateurs kilométriques, indicateurs de déclivité, poteaux de contrôle et tableaux d'avis	—	—	—	—	—	—
<i>I. Inventaire pour la construction et l'exploitation de la ligne.</i>						
<i>Construction.</i>						
1° Inventaire de la Direction technique (instruments, ameublement, etc.)	—	—	—	—	—	—
2° Outillage pour les travaux en régie et la construction en général	—	—	—	—	—	—
<i>Exploitation.</i>						
3° Locomotives et tenders	—	—	—	—	—	—
4° Voitures et wagons	253,143	85	585	—	252,558	85
5° Ameublement des salles d'attente, des buffets, etc. aux gares et stations	—	—	—	—	—	—
6° Outillage des ateliers	—	—	382	50	* 382	50
7° Objets pour le service de l'exploitation (entretien de la voie, service d'expédition et de transport)	1,334	15	157	50	1,176	65
<i>K. Secours aux employés et aux ouvriers, soit à leurs familles, en cas de maladie ou d'accident en service</i>	10,000	—	—	—	10,000	—
Total des dépenses	1,018,385	19	32,865	71	985,519	48

Clôture de compte.

	Fr.	C.
<i>Total des recettes</i>	9,826	55
<i>Total des dépenses</i>	985,519	48
Total des dépenses nettes	975,692	93

* Les nombres en italique représentent un excédent de recettes par suite de ventes, amortissements, reports et remboursements.

	Fr.	C.	Fr.	C.	Fr.	C.
Actif.						
A. Capitaux non encore versés:						
1° Actions			3,000,000	—		
2° Emprunts consolidés			—	—		
3° Subventions			—	—	3,000,000	—
B. Capitaux dépensés:						
1° Chemin de fer et installations fixes)	208,361,074	70				
2° Matériel roulant)	10,757,546	77				
3° Mobilier et ustensiles)	1,208,886	21				
4° Pertes de cours sur les actions			220,327,507	68		
5° Dépenses à amortir:			2,970,150	—		
montant au 31 décembre 1888	14,713,530	61				
à ajouter: pertes de cours et frais de l'emprunt						
4% pour 1889 et frais sur actions nouvelles	119,168	—				
perte sur le bâtiment de Bellevue	136,686	83				
à déduire:	14,969,385	44				
I. quote d'amortissement pour 1884: fr. 120,000.—						
II. quote d'amortissement pour 1885: „ 130,000.—						
III. quote d'amortissement pour 1886: „ 130,000.—						
IV. quote d'amortissement pour 1887: „ 215,000.—						
V. quote d'amortissement pour 1888: „ 140,000.—						
VI. quote d'amortissement pour 1889: „ 150,000.—	885,000	—				
			14,084,385	44		
6° Participation à d'autres entreprises			—	—		
7° Frais d'installation des entreprises accessoires			—	—		
8° Dépenses pour constructions inachevées:						
a) Bâtiment d'administration	1,307,343	88				
b) Ateliers centraux	1,767,763	26				
c) Embranchements Lucerne-Immensee et						
Zug-Arth	88,699	35				
d) Seconde voie Erstfeld-Biasca	2,132,462	24				
e) Correction du Tessin	2,229	90				
f) objets de moindre importance	130,892	27				
			5,429,390	90	242,811,434	02
C. Fonds disponibles:						
1° { Caisse	840,407	50				
{ Lettres de change	509,908	92				
{ Dépôts en banque	2,947,712	70	4,298,029	12		
2° Effets et valeurs			9,411,921	50		
3° Biens-fonds disponibles			159,357	64		
4° Approvisionnements en matériaux et pièces						
de réserve			1,640,403	39		
5° Débiteurs divers { créances sur Compagnies étrang.	561,496	09				
{ créanc. sur compt. de notre Adm.	887,973	32	1,449,469	41	16,959,181	06
D. Solde passif du compte de profits et pertes						
Total de l'actif					262,770,615	08

annuel.

	Fr.	C.	Fr.	C.	Fr.	C.
Passif.						
A. Capital social (actions)					40,000,000	—
B. Emprunts consolidés :						
emprunt 5%			21,562,000	—		
emprunt 4%	70,292,000	—				
à déduire :						
I. remboursement pour 1884 fr. 120,000. —						
II. remboursement pour 1885 „ 130,000. —						
III. remboursement pour 1886 „ 130,000. —						
IV. remboursement pour 1887 „ 215,000. —						
V. remboursement pour 1888 „ 140,000. —						
VI. remboursement pour 1889 „ 150,000. —						
	885,000	—				
			69,407,000	—	90,969,000	—
C. Subventions					119,000,000	—
D. Dettes courantes :						
1. Titres et coupons échus			2,006,182	75		
2. Intérêts au prorata du temps non encore échus			91,762	50		
3. Cautionnements d'entrepreneurs et de four- nisseurs			30,664	07		
4. Créanciers divers			864,941	60	2,993,550	92
E. Fonds spéciaux.						
1. Fonds de renouvellement			4,238,357	38		
2. Fonds de réserve			1,426,627	90		
3. Fonds d'amortissement			166,768	32		
4. Fonds divers			—	—	5,831,753	60
F. Fonds de construction (intérêts accumulés des capitaux disponibles, et destinés à des buts de construction)					1,114,902	25
G. Solde actif du compte de profits et pertes					2,861,408	31
Total du passif					262,770,615	08

