

Annexes

Autor(en): **[s.n.]**

Objektyp: **Appendix**

Zeitschrift: **Rapport de la Direction et du Conseil d'Administration du Chemin de Fer du Gothard**

Band (Jahr): **34 (1905)**

PDF erstellt am: **22.07.2024**

Nutzungsbedingungen

Die ETH-Bibliothek ist Anbieterin der digitalisierten Zeitschriften. Sie besitzt keine Urheberrechte an den Inhalten der Zeitschriften. Die Rechte liegen in der Regel bei den Herausgebern.

Die auf der Plattform e-periodica veröffentlichten Dokumente stehen für nicht-kommerzielle Zwecke in Lehre und Forschung sowie für die private Nutzung frei zur Verfügung. Einzelne Dateien oder Ausdrucke aus diesem Angebot können zusammen mit diesen Nutzungsbedingungen und den korrekten Herkunftsbezeichnungen weitergegeben werden.

Das Veröffentlichen von Bildern in Print- und Online-Publikationen ist nur mit vorheriger Genehmigung der Rechteinhaber erlaubt. Die systematische Speicherung von Teilen des elektronischen Angebots auf anderen Servern bedarf ebenfalls des schriftlichen Einverständnisses der Rechteinhaber.

Haftungsausschluss

Alle Angaben erfolgen ohne Gewähr für Vollständigkeit oder Richtigkeit. Es wird keine Haftung übernommen für Schäden durch die Verwendung von Informationen aus diesem Online-Angebot oder durch das Fehlen von Informationen. Dies gilt auch für Inhalte Dritter, die über dieses Angebot zugänglich sind.

ANNEXES.

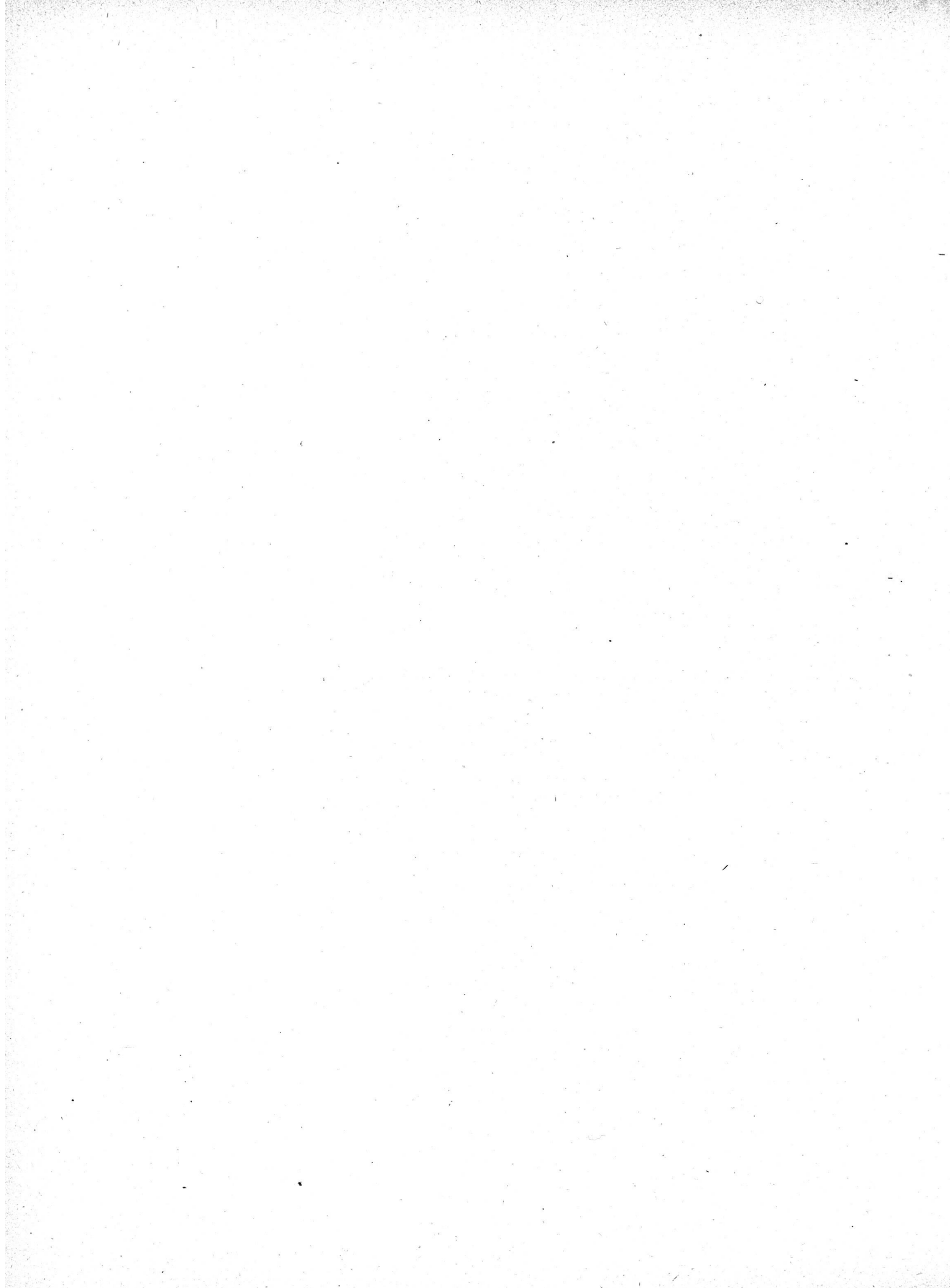


Arrêt du Tribunal fédéral concernant les versements au fonds de renouvellement.

Tableaux statistiques.

Représentation graphique des résultats de l'exploitation.





Tribunal fédéral suisse.

Le Tribunal fédéral,

composé de son président, Monsieur Monnier, et des juges fédéraux, Messieurs Weber, Clausen, Soldati, Attenhofer, Perrier, Favey, Honegger, Ursprung, Ostertag et Schurter,

en la cause

des **cinq chemins de fer suisses principaux** (compagnies du Gothard, Jura-Simplon, Nord-Est Suisse, Central-Suisse et Union-Suisse), recourants,

contre

le **Conseil fédéral de la Confédération suisse**, défendeur au recours,

concernant les versements au fonds de renouvellement,

considérant :

1^o qu'en suite de rachat amiable le recours est présentement sans objet pour tous les recourants sauf la compagnie du Gothard ;

2^o que les représentants du Conseil fédéral et ceux du chemin de fer du Gothard — ces derniers sous réserve d'approbation par la Direction de la compagnie — ont, à l'audience du 28 décembre 1905, conclu la *transaction* ci-après :

La teneur du règlement du Conseil fédéral, du 12 juin 1899, est fixée comme suit pour la compagnie du Gothard :

1^o Versements au fonds de renouvellement.

Les versements annuels au fonds de renouvellement doivent être calculés d'après les chiffres énumérés ci-dessous :

a. Superstructure.

Pour 1896	fr. 312 170. —
„ 1897	„ 329 227. —
„ 1898	„ 346 284. —
„ 1899	„ 363 341. —
„ 1900	„ 380 398. —
„ 1901	„ 395 947. —
„ 1902	„ 411 496. —
„ 1903	„ 427 046. — ;

pour les trois années subséquentes (1904, 1905 et 1906), ils doivent comporter, par mètre de voie appartenant en propre à la compagnie suivant l'effectif des voies en moyenne annuelle 35.20 cts.

et en outre, par kilomètre-locomotive effectué sur son propre corps de voie, non compris le service des manœuvres de gare 5.86 cts

Sont maintenus les alinéas suivants du règlement du Conseil fédéral:

„L'on entend, dans ce cas, par propre corps de voie la longueur des voies qui sont la „propriété d'une entreprise“.

„Par effectif des voies en moyenne annuelle, il faut entendre la moyenne arithmétique „des effectifs au commencement et à la fin de l'année, en tant que cette moyenne ne „peut être déterminée plus exactement“.

„Le parcours des locomotives sur des sections de ligne en location ou en co-jouissance „doit être porté en compte au propriétaire de ces sections de ligne dans le calcul des „versements au fonds de renouvellement“.

b. Matériel roulant.

Par kilomètre parcouru par les propres locomotives de la compagnie du Gothard sur son propre corps de voie et sur corps de voie étranger, y compris le service des manœuvres de gare:

4.95 cts. pour la période de 1896 à 1903 et

5.05 cts. pour les années 1904, 1905 et 1906;

en outre, par kilomètre-essieu parcouru par ses propres voitures à voyageurs, par ses propres fourgons postaux et à bagages et par ses propres wagons à marchandises:

0.489 cts. pour les voitures } pour la période de

0.191 cts. pour les fourgons et les wagons } 1896 à 1903

et

0.495 cts. pour les voitures } pour les années

0.195 cts. pour les fourgons et les wagons } 1904, 1905 et 1906.

c. Mobilier et ustensiles.

2 1/2 % de la valeur totale du mobilier et des ustensiles portée au bilan et calculée en moyenne annuelle (y compris les ateliers).

Par valeur portée au bilan en moyenne annuelle, il faut entendre la moyenne arithmétique des effectifs au commencement et à la fin de l'année, en tant que cette moyenne ne peut être déterminée plus exactement.

2° Prélèvements sur le fonds de renouvellement.

„Le fonds de renouvellement peut aussi servir à couvrir les dépenses ci-après désignées:“

a. Superstructure.

„Dépenses pour les matériaux ayant servi dans le courant de l'année à des travaux de renouvellement, tels que traverses, rails et moyens d'attache, aiguilles, croisements, plaques tournantes et chariots roulants (sans les fondations pour ces deux derniers genres d'engins).“

Aux frais de renouvellement il faut ajouter les salaires d'ouvriers pour la pose de la superstructure tels qu'ils ont été fixés par les experts.

Est à déduire la valeur de l'ancien matériel déterminée par les experts.

b. Matériel roulant

(Conformément à la proposition de la compagnie du Gothard). *)

c. Mobilier et ustensiles.

(Conformément à la proposition de la compagnie du Gothard). *)

3^o Dispositions exceptionnelles.

Le Conseil fédéral renonce à maintenir la phrase finale du lit. a du règlement, en ces termes: „ainsi que les dépenses dont on n'a pas tenu compte en fixant les versements au fonds de renouvellement“, la compagnie du Gothard ayant déclaré que ce passage est superflu comme allant de soi et qu'elle n'en avait demandé le retranchement qu'à cause de sa superfluité.

4^o Réserves concernant la revision.

I. Les parties sont d'accord pour que les coefficients arrêtés par les experts au regard des années 1904, 1905 et 1906 soient également applicables aux exercices 1907 et 1908, en d'autres termes jusqu'à l'expiration de la concession.

S'il survient des changements importants dans la propriété et l'exploitation d'une entreprise de chemin de fer, les présentes dispositions concernant les versements au fonds de renouvellement pourront être soumises à une revision.

II. Le versement définitif de la compagnie du Gothard pour 1896 est de fr. 744 584. —.

III. Les versements définitifs de la compagnie du Gothard pour 1897 et les années suivantes doivent être également calculés d'après les règles établies.

IV. Les différences pouvant résulter de cette nouvelle manière de calculer, vis-à-vis des comptes de 1896 à 1905, seront reportées au compte de 1906, il en est de même des différences que présenteraient les prélèvements sur le fonds de renouvellement. Tout le reste du chiffre IV est retranché.

Réserve générale.

Le présent règlement ne préjuge en aucune façon le calcul du produit net au sens de la concession. Vu cette réserve, la compagnie du Gothard déclare consentir à ce que les règles résultant du mémoire des experts soient applicables à toute la période postérieure à l'entrée en vigueur de la loi sur la comptabilité.

Les parties sont d'accord pour que la commission d'instruction statue définitivement sur la répartition du coût de l'expertise, ainsi que des frais du greffe et des déboursés.

3^o Que la commission d'instruction, se basant sur la clause finale de la transaction ci-dessus, a statué comme suit:

„1^o Le coût de l'expertise, arrêté au chiffre de fr. 42 130. —, est réparti à raison de „fr. 10 000. — à la charge de la compagnie du Gothard et de fr. 32 130. — à la charge „de la Confédération suisse.

„2^o La Confédération a en outre à payer les frais du greffe du Tribunal fédéral et les „déboursés de la chancellerie (dont le montant est encore à déterminer).

*) Voir ci-contre.

„3° La compagnie du Gothard est déboutée de sa demande tendant au remboursement de fr. 17 500. — pour travaux supplémentaires regardant l'expertise.

4° Que la Direction de la compagnie du Gothard, par télégramme et lettre du 29 décembre 1905, a approuvé sans réserve la transaction ci-dessus;

prononce:

- 1° Le recours est déclaré liquidé dans le sens des considérants qui précèdent et rayé du rôle des causes.
- 2° Il n'est pas compté de dépens; quant aux autres frais, savoir:
 - a) frais d'instruction (expertise) se montant à fr. 42 130. —;
 - b) frais du greffe du Tribunal fédéral et déboursés de chancellerie, au total de fr. 883. 70, la décision de la commission d'instruction est ratifiée.
- 3° Le présent arrêt sera communiqué par écrit à la Direction de la compagnie du chemin de fer du Gothard, ainsi qu'au Dr Paul Scherrer, avocat à Bâle, pour qu'il le transmette au Conseil fédéral suisse.

Lausanne, le 30 Décembre 1905.

Au nom du Tribunal fédéral suisse,

Le Président:

(sig.) **Monnier.**

Le Greffier:

(sig.) Dr **W. Renold.**

* Les propositions de la compagnie du Gothard sont conçues en ces termes:

b) *Matériel roulant.*

Amortissement de véhicules entiers, tels que locomotives et tenders, voitures à voyageurs, fourgons à bagages et wagons à marchandises et remplacement de chaudières de locomotives.

Les dépenses pour remplacer séparément d'autres parties détachées de matériel roulant doivent être portées au compte des frais d'entretien ordinaire; elles ne peuvent donc pas être couvertes par le fonds de renouvellement.

On déduira des frais de renouvellement, à titre de produit de la vente de vieux matériaux, pour les locomotives entières 7 %, pour les chaudières de locomotives 16 % et pour les voitures de toute sorte 4 % de leur valeur à l'état neuf.

c) *Mobilier et ustensiles.*

Amortissement d'objets entiers dont la valeur excède 10 francs par objet.

Le remplacement d'objets d'une valeur de 10 francs ou moins par objet rentre dans l'entretien ordinaire; les dépenses faites pour les remplacer ne doivent donc pas être couvertes par le fonds de renouvellement.

Le produit de la vente de vieux matériaux ne doit pas être déduit des frais de renouvellement.

Statistische Tabellen. — *Tableaux statistiques.*

	Seite Page
1. Frequenz und Einnahmen nach Rechnungsrubriken <i>Trafic et recettes par nature</i>	2
2. Durchschnittsergebnisse <i>Moyennes</i>	4
3. Frequenz und Einnahmen nach Monaten <i>Trafic et recettes par mois</i>	6
4. Frequenz und Einnahmen nach den Stationen <i>Trafic et recettes par station</i>	8
5. Verkehr mit andern Transportanstalten und Transitverkehr über die Gotthardbahn <i>Trafic avec d'autres entreprises de transport et transit par le Gothard</i>	10
6. Verkehr nach Entfernungen <i>Trafic d'après la distance</i>	13
7. Verkehr nach Warengattungen <i>Statistique des marchandises par nature</i>	14
8. Chronologische Vergleichung des Verkehrs und der Einnahmen <i>Récapitulation chronologique du trafic et des recettes</i>	20
9. Ausgaben des Betriebes <i>Dépenses d'exploitation</i>	21
10. Durchschnittsergebnisse der Ausgaben <i>Dépenses moyennes</i>	22
11. Chronologische Vergleichung der Betriebsausgaben <i>Récapitulation chronologique des dépenses d'exploitation</i>	23
12. Übersicht der ausgeführten Bahnzüge <i>Relevé de la circulation des trains</i>	24
13. Zugsleistungen <i>Parcours des trains</i>	26
14. Bestand des Lokomotivparkes Ende 1905 <i>Parc des locomotives fin 1905</i>	27
15. Lokomotivleistungen, serien- und monatweise <i>Parcours des locomotives par séries et par mois</i>	28
16. Durchschnittliche Leistungen der Lokomotiven <i>Moyennes de service des locomotives</i>	30
17. Verbrauch und Kosten des Brennmaterials für Lokomotiven <i>Quantités et coût des combustibles pour les locomotives</i>	31
18. Verbrauch und Kosten des Schmiermaterials für Lokomotiven <i>Quantités et coût des graisses et huiles pour les locomotives</i>	32
19. Leistungen, Brenn- u. Schmiermaterialverbrauch u. Reparaturkosten d. Lokomotiven 1896-1905 <i>Parcours, consommation de matières et frais de réparation des locomotives de 1896 à 1905</i>	34
20. Bestand des Wagenparkes Ende 1905 <i>Parc des voitures, fourgons et wagons fin 1905</i>	35
21. Wagenlauf und Ausnutzung der Wagen <i>Parcours et utilisation des voitures, fourgons et wagons</i>	38
22. Leistungen, Schmiermaterialverbrauch und Reparaturkosten der Wagen pro 1896—1905 <i>Parcours, consomm. en graisses et huiles et frais de réparation des voitures et wagons de 1896 à 1905</i>	39
23. Verbrauch und Kosten des Schmiermaterials für Wagen <i>Quantités et coût des graisses et huiles pour les voitures, fourgons et wagons</i>	40
24. Ausgaben des Fahrdienstes (ohne Abzug der Rückvergütungen) <i>Dépenses du service de la traction (redevances non déduites)</i>	41
25. Chronologische Übersicht über die Ausgaben für den Fahrdienst 1896—1905 pro Lokomotiv-, Wagenachsen- und Bruttotonnenkilometer (ohne Abzug der Rückvergütungen). <i>Relevé chronologique des frais de traction de 1896—1905, par kilomètre-locomotive, kilomètre-essieu de voitures et wagons et par kilomètre-tonne, poids brut (redevances non déduites).</i>	43

1. Frequenz und Einnahmen nach Rechnungsrubriken. Trafic et recettes par nature.

A. Einnahmen aus dem Eisenbahntransport.	Transportquantitäten <i>Quantités</i>				Transporteinnahmen <i>Produit</i>				A. Recettes sur transports par chemin de fer.
	1905		1904		1905		1904		
	Personen <i>Voyageurs</i>	%	Personen <i>Voyageurs</i>	%	Fr.	%	Fr.	%	
<i>I. Personentransport.</i>									
<i>a. Zur gewöhnl. Fahrtaxe:</i>									
Einfache Fahrt I. Klasse	71 295	2,14	65 416	2,10	1 285 005	12,62	1 168 539	12,55	<i>Ie classe simple course</i>
" " II. "	136 482	4,09	135 674	4,37	1 312 992	12,90	1 300 794	13,97	<i>IIe " " "</i>
" " III. "	433 600	13,01	417 201	13,43	1 341 928	13,18	1 216 540	13,07	<i>IIIe " " "</i>
<i>b. Zu ermäss. Fahrtaxen:</i>									
Hin- und Rückfahrt I. Kl.	20 276	0,61	17 578	0,57	294 213	2,89	260 296	2,80	<i>Ie classe aller et retour</i>
" " " II. "	129 758	3,89	129 042	4,15	574 960	5,65	556 988	5,98	<i>IIe " " " "</i>
" " " III. "	1 202 342	36,07	1 112 792	35,82	985 361	9,68	865 318	9,29	<i>IIIe " " " "</i>
Interne Abonnements I. "	180	0,01	—	—	216	—	—	—	<i>Ie cl. abonnem. intérieurs</i>
" " II. "	9 600	0,29	9 300	0,30	4 511	0,04	4 322	0,05	<i>IIe " " " "</i>
" " III. "	179 494	5,38	160 086	5,15	27 009	0,27	24 557	0,26	<i>IIIe " " " "</i>
Generalabonnements I. "	9 545	0,29	10 128	0,33	89 217	0,88	89 512	0,96	<i>Ie " abonnem. généraux</i>
" " II. "	184 715	5,54	170 148	5,48	540 028	5,30	510 109	5,48	<i>IIe " " " "</i>
" " III. "	168 740	5,06	153 230	4,93	252 302	2,48	228 534	2,45	<i>IIIe " " " "</i>
Gesellschafts-, Schul-, Lust- und Rundfahrten I. Kl.	78 440	2,35	68 408	2,20	649 144	6,38	577 364	6,20	<i>Ie classe [cursion et circ. écoles et sociétés, billets d'ex-]</i>
" " " II. "	203 947	6,12	188 868	6,08	994 168	9,76	916 969	9,85	<i>IIe " " " " "</i>
" " " III. "	311 580	9,35	273 608	8,81	1 729 086	16,98	1 469 353	15,78	<i>IIIe " " " " "</i>
Beamtenbillette I. "	535	0,02	536	0,02	1 614	0,02	1 325	0,01	<i>Ie " billets d'employés</i>
" " II. "	15 675	0,47	17 933	0,58	9 024	0,09	9 762	0,11	<i>IIe " " " "</i>
" " III. "	143 995	4,32	134 166	4,32	33 115	0,32	29 982	0,32	<i>IIIe " " " "</i>
Militärtransporte III. "	7 333	0,22	16 475	0,53	15 710	0,15	36 054	0,39	<i>IIIe " transp. militaires</i>
Marktbillette II. "	334	0,01	414	0,01	432	—	537	0,01	<i>IIe " billets de marché</i>
" " III. "	11 838	0,35	11 498	0,37	8 578	0,08	8 255	0,09	<i>IIIe " " " " "</i>
Billette für hilfbedürftige Ausländer III. Kl.	921	0,03	1 203	0,04	5 973	0,06	7 871	0,08	<i>IIIe classe [gers billets pour indigents étran-]</i>
Polizeittransporte . . .	12 648	0,38	12 784	0,41	27 316	0,27	27 934	0,30	<i>transports de police</i>
Total	3 333 273	100,00	3 106 488	100,00	10 181 902	100,00	9 310 915	100,00	Total.
<i>Rekapitulation nach Klassen:</i>									
I. Klasse	180 271	5,41	162 066	5,22	2 319 409	22,78	2 097 036	22,52	<i>Ie classe</i>
II. "	680 511	20,41	651 379	20,97	3 436 115	33,75	3 299 481	35,44	<i>IIe " "</i>
III. "	2 472 491	74,18	2 293 043	73,81	4 426 378	43,47	3 914 398	42,04	<i>IIIe " "</i>
Total	3 333 273	100,00	3 106 488	100,00	10 181 902	100,00	9 310 915	100,00	Total.

	Transportquantitäten <i>Quantités</i>				Transporteinnahmen <i>Produit</i>				
	1905		1904		1905		1904		
	Tonnen <i>Tonnes</i>	%	Tonnen <i>Tonnes</i>	%	Fr.	%	Fr.	%	
II. Gepäck-, Tier- und Gütertransport.									II. Bagages, animaux et marchandises.
a. Gepäck	10 602	—	9 766	—	991 013	—	893 478	—	a. bagages
b. Tiere	<i>Stück - Têtes</i>		<i>Stück - Têtes</i>						b. animaux
I. Klasse	2 532	2,13	3 433	3,32	389 919	—	367 388	—	I ^e classe
II. „	43 107	36,24	42 459	41,12					II ^e „
III. „	52 410	44,06	29 948	29,00					III ^e „
IV. „	20 893	17,57	27 426	26,56					IV ^e „
Total	118 942	100,00	103 266	100,00	389 919	—	367 388	—	Total.
c. Güter aller Art:	<i>Tonnen Tonnes</i>		<i>Tonnen Tonnes</i>						c. marchand. de toute nature:
Eilgut	48 188	3,86	48 101	4,12	12 549 680	97,82	11 735 575	97,56	messageries (grande vitesse)
Stückgutklasse 1	28 884	2,31	27 091	2,32					expédit. partielles classe 1
„ 2	32 089	2,57	30 232	2,59					„ „ „ 2
Wagenladungen:									wagons complets:
Allgemeine Klasse A . .	24 922	1,99	23 474	2,01					classe générale A
„ „ B	64 420	5,16	54 383	4,67					„ „ B
Spezialtarife I a	12 631	1,01	13 043	1,12					tarifs spéciaux: Ia
b	28 931	2,32	31 695	2,72					b
II a	4 627	0,37	4 234	0,36					IIa
b	22 707	1,32	25 106	2,16					b
III a	15 828	1,27	14 587	1,25	IIIa				
b	162 769	13,04	145 278	12,47	b				
Ausnahmetarife	802 467	64,28	748 369	64,21					tarifs exceptionnels
Lokalspesen:									droits locaux (pour pesage,
(Wag-, Lad-, Lager-, Zu- und Abfuhrgebühren etc.)					280 138	2,18	293 286	2,44	chargement, magasinage, camionnage au départ et à l'arrivée, etc.)
Total	1 248 463	100,00	1 165 593	100,00	12 829 818	100,00	12 028 861	100,00	Total.
Total der Transporteinnahmen					24 392 652	95,54	22 600 642	94,89	Produit total des transports
B. Einnahmen aus ver- schiedenen Quellen					1 137 617	4,46	1 217 287	5,11	B. Recettes diverses
Gesamttotal der Einnahmen					25 530 269	100,00	23 817 929	100,00	Total général des recettes

2. Durchschnittsergebnisse.
Moyennes.

Betriebslänge: 276 Km. Longueur d'exploitation:	1905	1904
1. Personentransport. — Voyageurs.		
Einnahmenbetreffnis per Bahnkilometer Fr.	36 890,95	33 735,20
<i>Recette par kilomètre-ligne</i>		
Einnahmenbetreffnis per Reisenden Fr.	3,05	3,00
<i>Recette par voyageur</i>		
Einnahmenbetreffnis per Reisenden und Kilometer Cts.	6,12	6,14
<i>Recette par voyageur et par kilomètre</i>		
Jeder Reisende hat im Durchschnitt aller Klassen befahren Km.	49,88	48,85
<i>Parcours moyen de chaque voyageur des trois classes</i>		
Auf die ganze Bahnlänge bezogen, kommen im Total Reisende	602 409	549 779
<i>Chiffre total des voyageurs, ramené à la longueur totale des lignes</i>		
Auf jeden Kilometer kommen Reisende	12 077	11 255
<i>Chiffre de voyageurs par kilomètre-ligne</i>		
Auf jeden Personenwagenachsenkilometer kommen Reisende	4,79	4,74
<i>Chiffre de voyageurs par kilomètre-essieu de voiture</i>		
Auf jeden Personenzugskilometer kommen Reisende	69,26	67,28
<i>Chiffre de voyageurs par kilomètre-train de voyageurs</i>		
Auf jeden Lokomotivkilometer kommen Reisende	64,65	63,77
<i>Chiffre de voyageurs par kilomètre-locomotive</i>		
2. Gepäck-, Tier- u. Gütertransport. — Bagages, animaux, marchandises.		
<i>a. Gepäck: — Bagages:</i>		
Einnahmenbetreffnis per Bahnkilometer Fr.	3 590,62	3 237,24
<i>Recette par kilomètre-ligne</i>		
Einnahmenbetreffnis per Tonne Fr.	93,47	91,49
<i>Recette par tonne</i>		
Einnahmenbetreffnis per Tonnenkilometer Cts.	75,13	75,23
<i>Recette par kilomètre-tonne</i>		
Einnahmenbetreffnis per Reisenden Cts.	29,73	28,76
<i>Recette par voyageur</i>		
Jede Tonne hat befahren Km.	124,42	121,62
<i>Parcours moyen d'une tonne</i>		
Auf die ganze Bahnlänge bezogen, kommen Tonn.	4 779	4 303
<i>Ramené à la longueur totale des lignes</i>		
Auf jeden Kilometer kommen Tonn.	38,41	35,93
<i>Par kilomètre-ligne</i>		
Auf jeden Reisenden kommen Kg.	3,18	3,14
<i>Par voyageur</i>		

Betriebslänge: 276 Km. Longueur d'exploitation:		1905	1904
<i>b. Tiere: — Animaux:</i>			
Einnahmenbetreffnis per Bahnkilometer	Fr.	1 412,75	1 331,11
<i>Recette par kilomètre-ligne</i>			
Einnahmenbetreffnis per Stück	Fr.	3,28	3,56
<i>Recette par tête</i>			
<i>c. Güter aller Art: — Marchandises de toute nature:</i>			
Einnahmenbetreffnis per Bahnkilometer	Fr.	46 484,85	43 582,83
<i>Recette par kilomètre-ligne</i>			
Einnahmenbetreffnis per Tonne	Fr.	10,28	10,32
<i>Recette par tonne</i>			
Einnahmenbetreffnis per Tonnenkilometer	Cts.	7,17	7,28
<i>Recette par kilomètre-tonne</i>			
Jede Tonne hat befahren	Km.	143,26	141,66
<i>Parcours moyen d'une tonne</i>			
Auf die ganze Bahnlänge bezogen, kommen	Tonn.	648 018	598 269
<i>Ramené à la longueur totale des lignes</i>			
Auf jeden Kilometer kommen	Tonn.	4 523	4 223
<i>Par kilomètre-ligne</i>			
Auf jeden Güterwagenachsenkm., Gepäck- u. Tiere inbegr., kommen	Tonn.	2,36	2,25
<i>Par kilomètre-essieu de wagon, bagages et animaux compris</i>			
Auf jeden Zugskilometer, Gepäck- und Tiere inbegr., kommen .	Tonn.	50,15	48,69
<i>Par kilomètre-train, bagages et animaux compris</i>			
Auf jeden Lokomotivkilometer, Gepäck- u. Tiere inbegr., kommen	Tonn.	33,86	33,23
<i>Par kilomètre-locomotive, bagages et animaux compris</i>			

Total der Transporteinnahmen per Bahnkilometer	Fr.	88 379,17	81 886,33
<i>Produit total des transports par kilomètre-ligne</i>			
3. Einnahmen aus verschiedenen Quellen. — Recettes diverses.			
Betreffnis per Bahnkilometer	Fr.	4 121,80	4 410,46
<i>Produit par kilomètre-ligne</i>			

Totaleinnahmen per Bahnkilometer	Fr.	92 500,97	86 296,84
<i>Recette totale par kilomètre-ligne</i>			
Totaleinnahmen per Zugskilometer	Fr.	7,03	6,90
<i>Recette totale par kilomètre-train</i>			
Totaleinnahmen per Lokomotivkilometer	Fr.	4,75	4,71
<i>Recette totale par kilomètre-locomotive</i>			

3. Frequenz und Einnahmen nach Monaten.
Traffic et recettes par mois.

1905 Monate Mois		a. Transportquantitäten. — Quantités.																
		Personen <i>Voyageurs</i>	Gepäck <i>Bagages</i>	Tiere <i>Animaux</i>	Eilgut <i>Grande vitesse</i>	Güter — <i>Marchandises</i>											Ausnahmearife <i>Tarifs exceptionnels</i>	Total
						Stückgut <i>Expédit. partielles</i>			Wagenladungen — <i>Wagons complets</i>									
						1	2	Allgemeine Klassen <i>Classes générales</i>	Spezialtarife — <i>Tarifs spéciaux</i>									
									A	B	I		II		III			
			a	b	a	b	a	b										
Januar	<i>Janvier</i>	192 188	418	5 708	2 880	1 913	1 922	1 506	4 280	986	2 375	159	1 669	693	7 025	48 318	73 726	
Februar	<i>Février</i>	191 712	477	5 900	3 515	2 090	2 195	1 571	4 023	922	2 020	272	1 901	941	10 426	52 724	82 600	
März	<i>Mars</i>	267 994	757	6 770	4 697	2 559	2 704	1 856	5 135	1 097	2 233	407	2 229	1 146	13 913	65 901	103 877	
April	<i>Avril</i>	299 002	1 166	8 832	5 003	2 186	2 645	1 748	3 979	913	1 540	421	2 273	1 393	14 634	55 500	92 235	
Mai	<i>Mai</i>	276 438	1 155	13 932	4 798	2 580	2 991	2 203	4 408	1 149	2 412	426	1 511	1 469	16 659	70 877	111 483	
Juni	<i>Juin</i>	296 473	948	10 388	4 149	2 136	2 562	1 753	3 303	992	1 849	324	1 076	1 418	16 671	58 272	94 505	
Juli	<i>Juillet</i>	354 915	1 071	6 073	4 354	2 176	2 711	1 480	3 939	1 087	1 933	756	1 257	1 339	16 643	57 977	95 652	
August	<i>Août</i>	380 686	1 220	7 739	4 073	2 448	2 658	1 483	4 045	1 033	2 129	310	1 186	1 319	13 516	62 431	96 631	
September	<i>Septembre</i>	326 962	1 278	15 926	3 861	2 790	3 008	1 826	5 917	970	2 786	578	2 336	1 610	14 650	75 684	116 016	
Oktober	<i>Octobre</i>	299 352	961	16 005	3 983	2 832	3 026	3 458	8 456	1 087	3 600	444	2 994	1 574	14 655	86 285	132 394	
November	<i>Novembre</i>	231 028	619	11 766	2 985	2 683	2 867	2 398	6 648	1 062	3 242	214	2 311	1 550	12 684	82 902	121 546	
Dezember	<i>Décembre</i>	216 523	532	9 903	3 890	2 491	2 800	3 640	10 287	1 333	2 812	316	1 964	1 376	11 293	85 596	127 798	
Total		3 333 273	10 602	118 942	48 188	28 884	32 089	24 922	64 420	12 631	28 931	4 627	22 707	15 828	162 769	802 467	1 248 463	
gegenüber comparé à		1904																
mehr - plus		226 785	836	15 676	87	1 793	1 857	1 448	10 037	—	—	393	—	1 241	17 491	54 098	82 870	
weniger - moins		—	—	—	—	—	—	—	—	412	2 764	—	2 399	—	—	—	—	

3. Frequenz und Einnahmen nach Monaten.
Trafic et recettes par mois.

1905 Monate Mois		b. Einnahmen — Recettes													
		Personen Voyageurs		Gepäck Bagages		Tiere Animaux		Güter Marchandises		Einnahmen aus ver- schiedenen Quellen. Recettes diverses		Total		Bruttoeinnahme per Kilometer Recette kilométrique brute	
		Fr.	C.	Fr.	C.	Fr.	C.	Fr.	C.	Fr.	C.	Fr.	C.	Fr.	C.
Januar	Janvier	487 910	87	36 545	78	21 115	69	790 585	94			1 336 158	28	4 841	15
Februar	Février	655 695	25	45 445	19	22 162	52	913 554	85			1 636 857	81	5 930	64
März	Mars	1 125 574	95	79 539	69	24 623	96	1 081 639	13			2 311 377	73	8 374	56
April	Avril	1 224 218	42	134 598	20	28 161	73	931 925	74			2 318 904	09	8 401	83
Mai	Mai	886 627	02	126 472	98	43 437	09	1 100 762	38			2 157 299	47	7 816	30
Juni	Juin	750 440	21	85 826	86	33 965	74	974 945	65			1 845 178	46	6 685	43
Juli	Juillet	946 140	87	82 132	79	25 801	04	980 467	01			2 034 541	71	7 371	53
August	Août	1 027 362	—	86 037	50	23 697	72	1 035 695	42			2 172 792	64	7 872	44
September	Septembre	918 360	21	122 473	44	51 947	90	1 194 964	51			2 287 746	06	8 288	93
Oktober	Octobre	859 508	22	93 189	36	53 637	28	1 381 095	24			2 387 430	10	8 650	11
November	Novembre	657 597	81	54 697	94	34 064	54	1 199 016	51			1 945 376	80	7 048	47
Dezember	Décembre	642 466	39	44 053	08	27 303	63	1 245 165	66			1 958 988	76	7 097	78
Januar - Dezember Janvier à Décembre		—	—	—	—	—	—	—	—	1 137 617	02	1 137 617	02	4 121	80
Total		10 181 902	22	991 012	81	389 918	84	12 829 818	04	1 137 617	02	25 530 268	93	92 500	97
gegenüber comparé à		1904													
mehr - plus		870 986	83	97 534	90	22 530	79	800 957	55	—	—	1 712 340	32	6 204	13
weniger - moins		—	—	—	—	—	—	—	—	79 669	75	—	—	—	—

4. Frequenz und Einnahmen nach den Stationen. *Trafic et recettes par station.*

	Abgegangene Personen <i>Voyageurs au départ</i>			Güter* <i>Marchandises*</i>			Totalinnahmen <i>Recettes totales</i>	Gegenüber <i>Comparé à</i> 1904		Rangordnung der Stationen Rang des stations nach - d'après		
	Gepäck — <i>Bagages</i>			Tiere — <i>Animaux</i>				Personen <i>Voyageurs</i>	Güter <i>Marchandises</i>	Personenzahl le nombre des voyageurs	Gütergewicht le poids des marchandises	Einnahmen le montant de la recette
	Zahl <i>Nombre</i>	Tonn.	Stück <i>Têtes</i>	Versand <i>Expédiées</i>	Empfang <i>Reçues</i>	Total — <i>Ensemble</i>						
Luzern . . .	122 898	9 558	5 958	12 667	21 305	33 972	1 175 212	+ 9 053	+ 2 042	4	8	4
Meggen . . .	43 715	521	171	1 760	4 823	6 583	73 099	+ 9 818	+ 2 347	15	29	24
Küssnacht . . .	50 151	830	2 596	2 909	8 368	11 277	86 309	+ 743	+ 526	12	19	21
Immensee . . .	17 841	186	1 048	257	3 819	4 076	28 437	— 381	— 2 016	33	36	35
Arth-Goldau . . .	109 864	1 498	1 444	17 297	23 095	40 392	639 813	+ 6 445	+ 4 056	5	6	7
Walchwil . . .	22 737	434	196	681	1 001	1 682	19 272	— 1 840	— 583	29	41	40
Zug . . .	30 120	857	364	6 780	11 163	17 943	181 041	+ 2 276	+ 1 918	23	14	12
Steinen . . .	43 413	1 187	650	3 664	5 178	8 842	71 912	+ 3 549	+ 504	16	22	25
Schwyz . . .	91 214	1 812	4 183	9 966	17 559	27 525	294 657	— 1 598	— 797	8	10	8
Brunnen . . .	92 644	4 460	576	137 292	113 608	250 900	2 732 383	+ 4 451	— 37 795	7	1	2
Sisikon . . .	15 202	98	81	241	864	1 105	8 366	+ 806	+ 26	35	43	44
Flüelen . . .	43 311	996	225	5 391	4 814	10 205	131 759	+ 685	— 154	18	20	16
Altdorf . . .	55 077	1 328	3 941	6 015	14 446	20 461	196 406	+ 2 692	+ 171	10	12	11
Erstfeld . . .	50 963	440	437	4 367	4 380	8 747	68 466	— 1 629	+ 306	11	23	26
Amsteg-Silenen	15 631	280	152	1 789	1 105	2 894	20 472	+ 102	+ 990	34	39	39
Gurtellen . . .	11 518	111	143	6 969	7 187	14 156	58 674	+ 1 725	— 1 593	39	16	28
Wassen . . .	8 733	142	51	7 841	848	8 689	21 791	+ 1 004	— 5 989	45	24	37
Göschenen . . .	27 913	1 607	1 713	2 159	7 245	9 404	178 978	+ 841	+ 1 541	25	21	13
Airolo . . .	23 353	759	1 195	1 183	4 040	5 223	101 052	+ 910	+ 676	28	32	18
Ambri-Piotta . . .	12 300	372	750	1 018	3 233	4 251	62 658	— 729	— 959	38	35	27
Rodi-Fiesso . . .	10 411	208	334	228	1 140	1 368	26 552	+ 502	— 482	42	42	36
Faido . . .	18 854	668	1 619	1 818	5 653	7 471	101 084	— 84	+ 2 529	31	26	17
Lavorgo . . .	10 089	69	592	4 743	944	5 687	19 175	+ 1 040	— 480	43	30	41
Giornico . . .	1 899	32	404	376	407	783	6 529	— 190	— 96	47	45	46
Bodio . . .	9 988	118	566	4 419	765	5 184	39 971	+ 3 008	— 120	44	33	32
Biasca . . .	43 411	839	2 917	14 435	9 792	24 227	173 864	+ 4 619	+ 739	17	11	15
Osogna . . .	34 016	129	172	35 441	1 635	37 076	31 663	+ 2 622	— 4 656	21	7	34
Übertrag <i>A reporter</i> }	1 017 266	29 539	32 478	291 706	278 417	570 123	6 549 595					

* Dienstsendungen nicht inbegriffen. — *Transports en service non compris.*

	Abgegangene Personen <i>Voyageurs au départ</i>			Güter <i>Marchandises</i>			Totalerinnahmen <i>Recettes totales</i>	Gegenüber <i>Comparé à</i> 1904		Rangordnung der Stationen Rang des stations nach - <i>d'après</i>			
	Zahl <i>Nombre</i>	Tonn.	Stück <i>Têtes</i>	Tonn.	Tonn.	Tonn.		Fr.	Personen <i>Voyageurs</i>	Tonn. <i>Marchandises</i>	Personenzahl le nombre des voyageurs	Gütergewicht le poids des marchandises	Einnahmen le montant de la recette
Übertrag <i>Report</i>	1 017 266	29 539	32 478	291 706	278 417	570 123	6 549 595						
Claro . . .	20 184	37	82	623	266	889	9 739	+ 50	— 1 935	30	44	43	
Castione . . .	14 553	117	905	5 847	7 448	13 295	88 104	+ 1 306	+ 5 506	36	18	20	
Bellinzona . . .	205 772	4 799	2 659	10 971	47 670	58 641	957 426	+ 9 026	+ 17 456	2	4	5	
Giubiasco . . .	24 839	261	3 593	1 253	5 434	6 687	81 587	+ 4 267	— 2 022	27	28	22	
Cadenazzo . . .	26 916	175	793	1 102	582	1 684	10 885	+ 1 451	— 1 132	26	40	42	
Magadino . . .	10 920	359	34	1 571	2 738	4 309	49 135	— 1 724	+ 202	41	34	30	
S. Nazzaro . . .	3 611	93	9	31	83	114	2 694	— 8	— 1	46	47	47	
Ranzo-Gerra . . .	11 287	70	6	48	80	128	6 933	+ 2 388	— 15	40	46	45	
Ranzo-Gerra front.	244	15	30 632	3 100	4 835	7 935	240 286	+ 6	— 592	48	25	9	
Rivera-Bironico	18 084	146	377	2 210	1 324	3 534	21 256	+ 2 378	— 390	32	37	38	
Taverne . . .	35 265	90	394	1 471	1 913	3 384	33 780	+ 562	— 611	20	38	33	
Lugano . . .	152 979	10 185	1 758	14 688	65 114	79 802	1 598 999	+ 6 013	+ 2 852	3	2	3	
Melide . . .	32 276	113	21	8 319	8 464	16 783	75 367	+ 1 622	+ 2 673	22	15	23	
Maroggia . . .	40 657	255	53	6 879	11 115	17 994	178 146	+ 2 931	+ 2 668	19	13	14	
Capolago . . .	44 213	636	32	1 619	3 958	5 577	53 379	+ 3 730	+ 590	14	31	29	
Mendrisio . . .	97 800	974	585	14 360	13 871	28 231	220 506	+ 6 528	+ 1 693	6	9	10	
Balerna . . .	28 021	66	43	6 266	7 374	13 640	92 236	+ 1 587	+ 1 542	24	17	19	
Chiasso . . .	215 010	5 251	29 846	30 338	43 985	74 323	5 136 846	+ 31 035	+ 7 712	1	3	1	
*Reazzino . . .	14 425	—	—	—	—	—	—	+ 138	—	37	—	—	
Gordola . . .	48 215	121	693	3 818	3 538	7 356	42 278	+ 9 261	+ 284	13	27	31	
Locarno . . .	90 728	3 581	2 409	10 951	35 386	46 337	733 336	+ 14 730	+ 5 830	9	5	6	
<i>Total</i>	2 153 265	56 883	107 402	417 171	543 595	960 766	16 182 513						

* Personnhaltstelle — *Halte à voyageurs.*

5. Verkehr mit andern Transportanstalten und Transitverkehr über die Gotthardbahn.
Trafic avec d'autres entreprises de transport et transit par le Gotthard.

I. Verkehr mit andern Transportanstalten. <i>Trafic avec d'autres entreprises de transport.</i>	Von der Gotthardbahn <i>En provenance du Gotthard</i>		Nach der Gotthardbahn <i>A destination du Gotthard</i>		TOTAL		Gegenüber <i>Comparé à</i> } 1904	
	Personen <i>Voyageurs</i>	Güter <i>Marchandises</i>	Personen <i>Voyageurs</i>	Güter <i>Marchandises</i>	Personen <i>Voyageurs</i>	Güter <i>Marchandises</i>	Personen <i>Voyageurs</i>	Güter <i>Marchandises</i>
	Zahl <i>Nombre</i>	Tonn.	Zahl <i>Nombre</i>	Tonn.	Zahl <i>Nombre</i>	Tonn.	Zahl <i>Nombre</i>	Tonn.
Schweizerische Bundesbahnen <i>Chemins de fer fédéraux</i>	160 141	77 165	188 765	73 065	348 906	150 230	+31 514	- 6 514
Rorschach-Heiden	—	80	—	4	—	84	—	— 9
Rhätische Bahn <i>Chemins de fer Rhétiens</i>	430	21	729	2	1 159	23	+ 29	—
Appenzeller-Bahn <i>Ligne de l'Appenzell</i>	37	—	171	—	208	—	+ 135	—
Tössthalbahn u. Uerikon-Bauma <i>Lig. du Tæssthal et Uerikon-Bauma</i>	—	442	427	463	427	905	— 223	+ 182
Schweizerische Südostbahn . . <i>Sud-Est Suisse</i>	29 904	3 255	17 099	2 164	47 003	5 419	— 654	— 823
Sihlthalbahn <i>Ligne du Sihlthal</i>	10	5 012	555	1 630	565	6 642	+ 155	+ 468
Schweizerische Seethalbahn . . <i>Seethal-Suisse</i>	361	2 090	225	3 259	586	5 349	+ 115	+ 1 151
Thunerseebahn <i>Ligne du lac de Thoune</i>	273	617	118	59	391	676	+ 127	+ 71
Spiez-Zweisimmen und -Frutigen	42	115	—	58	42	173	— 147	— 36
Berner-Oberland Bahnen <i>Chemins de fer de l'Oberland bernois</i>	—	43	—	8	—	51	—	+ 27
Gürbenthalbahn <i>Ligne du Gurbenthal</i>	—	55	—	95	—	150	—	— 244
Bern-Neuenburg (direkte Linie) <i>Berne-Neuchâtel (ligne directe)</i>	81	104	380	23	461	127	+ 60	+ 15
Freiburg-Murten-Ins	—	15	—	5	—	20	—	+ 15
Sensethalbahn <i>Ligne du Sensethal</i>	—	14	—	5	—	19	—	— 14
Neuenburger Jurabahn <i>Jura Neuchâtelois</i>	141	348	217	210	358	558	— 97	— 171
Saignelégier-Glovelier	—	6	—	1	—	7	—	—
Emmenthalbahn <i>Ligne de l'Emmenthal</i>	84	504	152	2 065	236	2 569	+ 95	— 263
Burgdorf-Thun <i>Berthoud-Thoune</i>	257	1 279	354	1 323	611	2 602	+ 1	+ 380
Langenthal-Wolhusen	86	686	97	843	183	1 529	+ 78	— 81
Oensingen-Balsthal	—	139	—	316	—	455	—	— 1
Übertrag — <i>A reporter</i>	191 847	91 990	209 289	85 598	401 136	177 588	+31 188	— 5 847

	Von der Gotthardbahn <i>En provenance du Gothard</i>		Nach der Gotthardbahn <i>A destination du Gothard</i>		TOTAL		Gegenüber <i>Comparé à</i> } 1904	
	Personen <i>Voyageurs</i>	Güter <i>Marchandises</i>	Personen <i>Voyageurs</i>	Güter <i>Marchandises</i>	Personen <i>Voyageurs</i>	Güter <i>Marchandises</i>	Personen <i>Voyageurs</i>	Güter <i>Marchandises</i>
	Zahl <i>Nombre</i>	Tonn.	Zahl <i>Nombre</i>	Tonn.	Zahl <i>Nombre</i>	Tonn.	Zahl <i>Nombre</i>	Tonn.
Übertrag — <i>Report</i>	191 847	91 990	209 289	85 598	401 136	177 588	+ 31 188	— 5 847
Stansstad-Engelberg	5	—	8	—	13	—	+ 7	—
Rigibahnen <i>Chemins de fer du Rigi</i>	2 545	—	1 817	—	4 362	—	— 2 779	—
Monte Generoso-Bahn <i>Ligne du Monte Generoso</i>	395	—	47	—	442	—	— 56	—
Vierwaldstättersee <i>Lac des Quatre-Cantons</i>	1 550	—	2 643	—	4 193	—	+ 277	—
Thuner- und Brienersee <i>Lacs de Thoune et de Brienz</i>	61	18	86	4	147	22	+ 37	— 7
Luganersee <i>Lac de Lugano</i>	—	—	5 256	—	5 256	—	— 159	—
Langensee <i>Lac Majeur</i>	393	—	197	—	590	—	— 30	—
Comersee <i>Lac de Como</i>	190	—	710	—	900	—	+ 122	—
Italienische Bahnen <i>Chemins italiens</i>	41 765	19 496	47 511	140 940	89 276	160 436	+ 2 676	+ 8 566
Deutsche Bahnen <i>Chemins allemands</i>	2 012	645	6 270	113 495	8 282	114 140	+ 1 314	+ 5 860
Österreichische Bahnen <i>Chemins autrichiens</i>	27	5	9	2 177	36	2 182	+ 1	+ 69
Französische Bahnen <i>Chemins français</i>	1 285	—	2 258	—	3 543	—	+ 141	—
Belgische u. Niederländ. Bahnen <i>Chemins belges et néerlandais</i>	247	—	605	351	852	351	— 467	— 25
Englische Bahnen <i>Chemins anglais</i>	365	—	5 291	—	5 656	—	+ 194	—
Coupons f. komb. Rundreisebill. <i>Coupons de billets circ. combinés</i>	1 692	—	317 497	—	319 189	—	+ 29 384	—
Generalabonnements <i>Abonnements généraux</i>	181 500	—	181 500	—	363 000	—	+ 29 494	—
Total des Verkehrs mit andern Transportanstalten <i>Total du trafic avec d'autres entreprises de transport</i>	425 879	112 154	780 994	342 565	1 206 873	454 719	+ 91 344	+ 8 616

	Von Italien <i>En provenance de l'Italie</i>		Nach Italien <i>A destination de l'Italie</i>		TOTAL		Gegenüber <i>Comparé à</i> } 1904	
	Personen <i>Voyageurs</i>	Güter <i>Marchandises</i>	Personen <i>Voyageurs</i>	Güter <i>Marchandises</i>	Personen <i>Voyageurs</i>	Güter <i>Marchandises</i>	Personen <i>Voyageurs</i>	Güter <i>Marchandises</i>
	Zahl <i>Nombre</i>	Tonn.	Zahl <i>Nombre</i>	Tonn.	Zahl <i>Nombre</i>	Tonn.	Zahl <i>Nombre</i>	Tonn.
II. Transitverkehr. <i>Trafic de transit.</i>								
Schweiz <i>Suisse</i>	19 248	214 941	29 299	65 144	48 547	280 085	+ 5 923	— 1 934
Deutschland und weiter <i>Allemagne et l'au-delà</i>	15 314	119 716	24 177	303 513	39 491	423 229	+ 1 040	+ 62 222
	34 562	334 657	53 476	368 657	88 038	703 314	+ 6 963	+ 60 288
	Von Rigibahnen und Südostbahn <i>En provenance du Rigi et du Sud-Est Suisse</i>		Nach Rigibahnen und Südostbahn <i>A destination du Rigi et du Sud-Est Suisse</i>					
Schweiz <i>Suisse</i>	2 765	4 415	35 632	1 908	38 397	6 323	+ 1 859	+ 75
Deutschland und weiter <i>Allemagne et l'au-delà</i>	—	—	202	223	202	223	+ 81	+ 35
	2 765	4 415	35 834	2 131	38 599	6 546	+ 1 940	+ 110
<i>Total des Transitverkehrs du trafic de transit</i> }					126 637	709 860	+ 8 903	+ 60 398
<i>Gesamttotal Total général</i> }					1 333 510	1 164 579	+ 100 247	+ 69 014

Anmerkung. Im Verkehr von und nach Italien sind auch die Getreidesendungen ab Brunnen Lagerhaus und die in Chiasso tr. und Pino tr. reexpedierte Güter inbegriffen.

Note Les envois de céréales réexpédiés de Brunnen-entrepôts, ainsi que les marchandises réinscrites à Chiasso tr. et Pino tr. figurent dans le trafic de et pour l'Italie.

6. Verkehr nach Entfernungen.
Trafic d'après la distance.

Distanz in Kilometern <i>Distance en kilomètres</i>	Personen <i>Voyageurs</i>		Personenkilometer <i>Kilomètres-voyageurs</i>		Güter <i>Marchandises</i>		Tonnenkilometer <i>Kilomètres-tonnes</i>	
	1905	1904	1905	1904	1905	1904	1905	1904
von — bis de — à	Zahl <i>Nombre</i>	Zahl <i>Nombre</i>	Zahl <i>Nombre</i>	Zahl <i>Nombre</i>	Tonn.	Tonn.	Zahl <i>Nombre</i>	Zahl <i>Nombre</i>
3—10	854 876	805 216	5 515 341	5 244 705	50 121	48 248	331 866	322 497
11—20	658 370	617 432	9 977 346	9 393 122	84 202	68 166	1 303 413	1 079 394
21—30	495 125	470 901	12 853 576	12 209 132	110 233	109 689	2 881 865	2 871 974
31—40	122 604	117 473	4 626 424	4 422 143	28 110	24 685	1 019 319	897 599
41—50	67 660	62 664	3 072 214	2 836 693	30 837	30 682	1 372 071	1 364 158
51—60	188 932	167 198	10 178 347	9 010 644	25 717	22 635	1 419 442	1 252 319
61—70	29 667	29 191	1 882 045	1 854 040	21 864	29 132	1 403 786	1 858 059
71—80	24 412	22 700	1 844 853	1 717 923	11 178	10 356	825 540	767 835
81—90	21 766	22 529	1 860 491	1 978 087	5 012	4 819	432 423	416 272
91—100	4 906	7 899	465 627	753 588	2 174	2 464	208 208	235 709
101—110	10 740	10 222	1 144 615	1 096 725	2 536	2 639	266 020	277 066
111—120	67 702	61 215	8 048 124	7 270 513	4 747	4 917	546 985	575 527
121—130	1 453	1 263	182 778	159 015	2 550	3 828	321 007	483 064
131—140	4 827	4 681	655 239	633 668	14 955	18 788	2 035 421	2 561 007
141—150	26 488	23 936	3 804 268	3 480 386	12 568	11 706	1 825 991	1 692 876
151—160	11 569	10 545	1 812 583	1 644 967	32 233	33 192	5 005 192	5 157 723
161—170	22 177	22 631	3 763 368	3 842 311	32 311	35 014	5 394 835	5 643 074
171—180	9 932	7 140	1 745 324	1 258 389	161 141	147 472	28 345 980	25 893 930
181—190	19 043	17 962	3 558 974	3 355 077	142 385	130 265	26 101 777	23 873 673
191—200	68 280	60 382	13 407 236	11 856 620	89 748	88 476	17 577 290	17 132 127
201—210	2 687	2 109	553 239	433 366	275 908	240 216	56 842 506	49 488 426
211—220	48 207	42 914	10 324 046	9 192 552	84 031	77 540	17 988 032	16 608 381
221—226	208 850	184 779	47 201 717	41 753 439	23 902	20 664	5 403 972	4 669 665
Generalabonnem. Abonnem.généraux	363 000	333 506	17 787 106	16 341 971	—	—	—	—
<i>Total</i>	3 333 273	3 106 488	166 264 881	151 739 076	1 248 463	1 165 593	178 852 941	165 122 355
Betriebsjahr <i>Exercice</i>	Gepäck — <i>Bagages</i>		Tiere — <i>Animaux</i>					
	Tonnen <i>Tonnes</i>	Tonnenkilometer <i>Kilomètres-tonnes</i>	Stück — <i>Têtes</i>	Tonnen <i>Tonnes</i>	Tonnenkilometer <i>Kilomètres-tonnes</i>			
1905	10 602	1 319 051	118 942	16 961	1 858 289			
1904	9 766	1 187 699	103 266	16 122	1 733 600			

7. Verkehr nach Warengattungen.
Statistique des marchandises par nature.

	1905	1904	
	Tonn.	Tonn.	
<i>A. Lebens- und Genussmittel.</i>			<i>A. Denrées aliment. et objets mobiliers</i>
<i>a. Verbrauchsmittel.</i>			<i>a. Objets de consommation.</i>
I. In festem Zustande.			I. Solides.
1. Getreide, Malz, Hülsenfrüchte, sowie Kleie	180 439	183 056	1. Céréales, malt, légumes farineux, son.
2. Mehl und Mühlenfabrikate	29 612	35 296	2. Farines et produits de minoterie.
3. Teigwaren, Brot und sonstige Backwaren	3 512	3 486	3. Pâtes alimentaires, pain et pâtisseries.
4. Kartoffeln	15 324	12 479	4. Pommes de terre.
5. Feldfrüchte und Gartenfrüchte, Gemüse	11 159	14 708	5. Fruits et légumes de jardin, produits agricoles.
6. Obst, frisches	12 648	7 680	6. Fruits frais.
7. Obst, gedörrtes	590	649	7. Fruits secs.
8. Südfrüchte, frische u. getrocknete	17 813	15 963	8. Fruits du midi, frais et secs.
9. Fleisch, Fleischwaren, Geflügel, Fische, Wildbret	8 366	7 351	9. Viande et charcuterie, volailles, poissons et gibier.
10. Käse und Zieger	10 020	9 904	10. Fromage et séret.
11. Butter, auch Kunstbutter (Margarinbutter) und Schweinefett	6 069	5 884	11. Beurre, aussi artificiel (margarine) et saindoux.
12. Eier	23 943	19 986	12. Oeufs.
13. Kaffee und Kaffeesurrogate	3 133	3 163	13. Café et succédanés du café.
14. Zucker, raffiniert	6 014	5 187	14. Sucre raffiné.
15. Rohzucker	—	—	15. Sucre brut.
16. Tabak, roh und fabriziert	1 813	1 341	16. Tabac brut et manufacturé.
II. In flüssigem Zustande.			II. Liquides.
17. Milch und Rahm, frisch	301	114	17. Lait et crème, frais.
18. Milch und Rahm, sterilisiert, konserviert und kondensiert	6 834	6 726	18. Lait et crème, stérilisé, conservé et condensé.
19. Wein u. gestampfte Weintrauben	84 976	73 544	19. Vin et raisins foulés.
20. Most (Obstmost)	826	814	20. Cidre (vin de fruits).
21. Bier	8 829	7 930	21. Bière.
22. Mineralwasser	538	534	22. Eaux minérales.
23. Branntwein und Liqueur (exkl. Sprit)	2 253	2 084	23. Eau-de-vie et liqueurs (non compris l'alcool brut).
<i>b. Gebrauchsmittel.</i>			<i>b. Objets mobiliers.</i>
24. Umzugsgut (gebrauchter Hausrat) und Effekten	5 193	5 542	24. Meubles et ustensiles de ménage, usagés, effets.
25. Hausrätliche Gegenstände, neue, nicht in andern Titeln genannte; Bücher, Musikinstrum., Kunstgegenstände u. dgl.	2 112	1 948	25. Objets mobiliers neufs, non cités ailleurs; livres, instruments de musique, objets d'art, etc.
Total	442 317	425 369	Total.

	1905	1904	
	Tonn.	Tonn.	
<i>B. Brennmaterialien.</i>			<i>B. Combustibles.</i>
26. Brennholz und Holzkohlen . . .	7 061	5 126	26. Bois à brûler et charbon de bois.
27. Torf	136	158	27. Tourbe.
28. Steinkohlen, Braunkohlen, Briquettes, Coaks	115 779	91 610	28. Houille, lignite, briquettes et coke.
Total	122 976	96 894	Total.
<i>C. Baumaterialien.</i>			<i>C. Matériaux de construction.</i>
29. Steine, auch Marmor, rohe (Sp. T. III)	77 882	94 190	29. Pierres, ainsi que marbres, bruts (t. sp. III).
30. Steine, auch Marmor, bearbeitete, Steinhauerarbeiten aller Art (Sp. T. II)	11 269	11 025	30. Pierres, y compris le marbre, ouvrées, pierres taillées de tout genre (t. sp. II).
31. Steine, gebrannte (Sp. T. III)	35 048	27 975	31. Pierres cuites (t. sp. III).
32. Schiefer	1 728	1 580	32. Ardoises.
33. Sand und Kies	9 238	8 060	33. Sable et gravier.
34. Asphalt	161	138	34. Asphalte.
35. Cement, Kalk, gebrannter und Gips, gemahlener	36 386	30 065	35. Ciment, chaux vive et gypse moulu.
36. Cementplatten, -röhren, -steine, Cementwaren (Sp. T. III)	1 408	1 486	36. Carreaux, dalles, tuyaux, pierres artificielles et objets en ciment (t. sp. III)
37. Gipsdielen, Schilfbretter, Spreu- tafeln, Holzwollebretter, Kork- steine und Korksteinplatten	276	219	37. Torchis de plâtre et de roseaux ou de balles de céréales, briques et dalles en liège.
38. Dachpappe, Steinpappe, Teer- pappe	260	200	38. Carton-pierre, carton bitumé ou gou- dronné pour toitures.
Total	173 656	174 938	Total.
<i>D. Metallindustrie.</i>			<i>D. Industrie métallurgique.</i>
39. Eisen und Stahl, roh und alt, Eisen- und Stahlabfälle, Erze (Sp. T. III)	70 088	55 052	39. Fers et aciers bruts et vieux, déchets de fer et d'acier, minerais (t. sp. III).
40. Eisen- und Stahl, façonnirt (Art. des Sp. T. II)	59 907	50 115	40. Fers et aciers façonnés (articles du t. sp. II).
41. Schienen und Schwellen samt Zu- behör, neu, Bestandteile von Lokomotiven und Wagen	14 676	10 585	41. Rails et traverses avec accessoires, neufs, pièces de locomotives et de véhicules.
42. Eisen- und Stahlwaren (Art. des Sp. T. I)	19 606	16 196	42. Ferronnerie et ouvrages en acier (ar- ticles du t. sp. I).
43. Blei und Zink	752	717	43. Plomb et zinc.
44. Unedle Metalle, als: Kupfer, Zinn u. dgl.	3 047	2 708	44. Métaux communs, tels que: cuivre, étain, etc.
45. Maschinen und Maschinenteile	34 896	33 911	45. Machines et pièces de machines.
Total	202 972	169 284	Total.

	1905	1904			
	Tonn.	Tonn.			
<i>E. Textilindustrie.</i>			<i>E. Industrie textile.</i>		
46. Baumwolle, rohe, und Baumwollabfälle (Sp. T. I)	16 504	16 054	46. Coton brut et déchets de coton (t. sp. I).		
47. Baumwollgarne (inkl. Zwirn), roh, gefärbt und gebleicht	1 161	946	47. Fil de coton (y compris fil à coudre) brut, teint et blanchi.		
48. Baumwollgewebe, rohe, gefärbte und gebleichte, Baumwollwaren aller Art, auch Broderien und Stickereien	2 216	2 775	48. Tissus de coton bruts, teints et blanchis, cotonnades de toute espèce, aussi broderies et tapisseries.		
49. Wolle, roh oder gewaschen, Wollabfälle und Kunstwolle (Sp. T. I)	6 929	7 377	49. Laine brute ou lavée, déchets de laine et laine artificielle (t. sp. I).		
50. Wollgarne, Wollgewebe u. Wollwaren aller Art	938	2 071	50. Fils et tissus de laine, ouvrages en laine de tout genre.		
51. Flachs, Hanf aller Art, Jute, Ramie, Chinagrass, Rhea	6 118	9 846	51. Lin, chanvre de toute espèce, jute, ortie, dioïque ou grande ortie (ramie), chinagrass.		
52. Garn, Gewebe und Waren von Flachs, Hanf u. dgl.	4 825	3 701	52. Fils, tissus et ouvrages de lin, chanvre, etc.		
53. Seidenabfälle, Cocons	696	827	53. Déchets de soie, cocons.		
54. Seide, roh und gezwirnt, Chappe, Stoffe und Waren von Seide	6 868	7 029	54. Soie brute et moulinée, chappe, tissus de soie et soieries.		
Total	46 255	50 626	Total.		
<i>F. Gerberei.</i>			<i>F. Tannerie.</i>		
55. Felle und Häute	2 501	2 569	55. Peaux.		
56. Rinde und Lohe	713	810	56. Ecorce et tan.		
57. Gerbstoffe, andere als Rinde	280	238	57. Tannins autres que l'écorce.		
58. Leder und Lederwaren	959	919	58. Cuirs et objets en cuir.		
59. Gerbereiabfälle	234	149	59. Déchets de tannerie.		
Total	4 687	4 685	Total.		
<i>G. Glas- und Thonfabrikation.</i>			<i>G. Verrerie et poterie.</i>		
60. Fenster- und Tafelglas (Sp. T. I)	1 645	1 932	60. Verre à vitres et verre en tables (t. sp. I)		
61. Hohlglaswaren (Sp. T. II)	4 354	3 648	61. Verrerie creuse (t. sp. II).		
62. Porzellan und Thonwaren des Sp. T. II	1 808	1 667	62. Porcelaine et poterie (t. sp. II).		
63. Thonröhren und Thonwaren des Sp. T. III	574	396	63. Tuyaux en terre cuite et poterie (t. sp. III).		
Total	8 381	7 643	Total.		
<i>H. Papierfabrikation.</i>			<i>H. Fabrication du papier.</i>		
64. Lumpen, Papierabfälle und altes Papier	823	803	64. Chiffons, rognures de papier et vieux papier.		
65. Holzstoff, Holzzellstoff (Cellulose), Strohstoff	8 488	7 315	65. Pâte de bois, cellulose, pâte de paille.		
Übertrag	9 311	8 118	A reporter.		

	1905	1904	
	Tonn.	Tonn.	
Übertrag	9 311	8 118	<i>Report.</i>
66. Papier, Karton und Pappen (Klassen A und B)	1 808	1 545	66. <i>Papier, carton et papier-carton (class. A et B).</i>
67. Packpapier und Packpappe des Sp. T. I	1 267	1 188	67. <i>Papier d'emballage et carton d'emballage (t. sp. I).</i>
Total	12 386	10 851	<i>Total.</i>
<i>J. Strohindustrie.</i>			<i>J. Industrie de la paille.</i>
68. Strohwaren aller Art	1 659	1 529	68. <i>Ouvrages en paille de toute espèce.</i>
<i>K. Holzindustrie.</i>			<i>K. Industrie du bois.</i>
69. Holz, mitteleuropäisches (Bau-, Werk- und Nutzholz) in Blöcken, Stämmen u. Stangen (Sp. T. III)	14 058	14 438	69. <i>Bois du centre de l'Europe (bois d'œuvre et de construction) en blocs, troncs et perches (t. sp. III).</i>
70. Holz, mitteleurop., geschnitten, als: Balken, Bretter, Latten, auch Schwellen (Sp. T. III)	28 266	23 397	70. <i>Bois débités du centre de l'Europe, tels que: poutres, planches, lattes et traverses (t. sp. III).</i>
71. Holz, anderes als mitteleuropäisches (Sp. T. I)	1 328	1 259	71. <i>Bois autres que ceux du centre de l'Europe (t. sp. I).</i>
72. Parqueteriewaren und grobe Bau-schreinerarbeiten	1 034	1 296	72. <i>Parqueterie et menuiserie de construction commune.</i>
73. Holzwaren, grobe, des Sp. T. III	1 241	1 042	73. <i>Ouvrages en bois ordinaire (t. sp. III)</i>
74. Übrige, nicht genannte Holzwaren	1 825	1 524	74. <i>Autres ouvrages en bois non dénom.</i>
Total	47 752	42 956	<i>Total.</i>
<i>L. Hilfsstoffe für Landwirtschaft und Industrie.</i>			<i>L. Matières auxiliaires agricoles et industrielles.</i>
75. Erden aller Art (exkl. Farberden)	3 964	3 246	75. <i>Terres d. toute espèce (sauf t. à couleur)</i>
76. Farberden (Erdfarben)	4 363	3 560	76. <i>Terres à couleur.</i>
77. Farbhölzer in Blöcken u. Stücken oder gemahlen	36	12	77. <i>Bois de teinture en morceaux ou moulu.</i>
78. Sumach	339	384	78. <i>Sumac.</i>
79. Farben aller Art (exkl. Erdfarben)	5 508	5 170	79. <i>Couleurs de toute sorte (sauf t. à coul.).</i>
80. Salzsäure	19	23	80. <i>Acide chlorhydrique.</i>
81. Schwefelsäure	692	592	81. <i>Acide sulfurique.</i>
82. Andere ätzende Säuren, exklus. flüssige Phosphorsäure in Fäss.	234	196	82. <i>Autres acides (sauf l'acide phosphorique liquide en fûts).</i>
83. Spirit	1 771	756	83. <i>Alcool brut.</i>
84. Soda und Sodalaug, Pottasche	12 099	10 585	84. <i>Soude et lessive de soude, potasse.</i>
85. Salz (Chlornatrium) des Sp. T. I	2 545	2 336	85. <i>Sel (chlorure de sodium) du t. sp. I.</i>
86. Salz (Chlornatrium) des Sp. T. III	199	139	86. <i>Sel (chlorure de sodium) du t. sp. III.</i>
Übertrag	31 769	26 999	<i>A reporter.</i>

	1905	1904	
	Tonn.	Tonn.	
Übertrag	31 769	26 999	<i>Report.</i>
87. Salze anderer Art, nicht besonders genannte	3 375	3 894	87. <i>Autres espèces de sel non dénommées spécialement.</i>
88. Schwefel	4 691	6 731	88. <i>Soufre.</i>
89. Stärke- u. Stärkemehl, -zucker, und -sirup	719	636	89. <i>Amidon sec et fécule de pomme de terre, sucre de fécule (glucose, sirop de fécule).</i>
90. Fette, nicht eßbare, Fettwaren, Seifen und Kerzen	2 240	2 067	90. <i>Corps gras, non comestibles, savon, bougies et chandelles.</i>
91. Teer und Pech des Sp. T. III	291	233	91. <i>Goudron et poix (t. sp. III).</i>
92. Harze, Brauerharz, Kolophonium und Pech des Sp. T. I	172	139	92. <i>Résines, résine pour brasseurs, colophane et poix (t. sp. I).</i>
93. Mineralöle, schwere (Sp. T. III)	820	1 376	93. <i>Huiles minérales lourdes (t. sp. III).</i>
94. Mineralöle, andere, als: Petroleum, Naphta, Benzin, Ligroin etc.	31 439	31 244	94. <i>Autres huiles minérales, telles que: pétrole, naphte, benzine, ligroïne, etc.</i>
95. Öle, vegetabilische	2 901	3 879	95. <i>Huiles végétales.</i>
96. Tierhaare aller Art	449	732	96. <i>Crin animal de toute espèce.</i>
97. Seegras, Waldgras, Alpengras, Alpha, Espartogras	108	185	97. <i>Zostère et autres algues marines (varech), laîche des bois et des alpes, alfa, sparte.</i>
98. Cichorienwurzeln	3 032	3 762	98. <i>Racines de chicorée.</i>
99. Samen und Sämereien aller Art, exkl. Getreide	415	1 380	99. <i>Graines et semences de tout genre, sauf les céréales.</i>
100. Heu und Stroh, auch Torfstreu.	6 341	4 045	100. <i>Foin et paille, y compris litière de tourbe.</i>
101. Ölkuchen und Kraftfuttermittel aller Art	5 729	6 446	101. <i>Tourteaux et fourrages pour engrais de toute espèce.</i>
102. Rohmaterialien zur Düngstofffabrikation und Düngmittel des A. T. 14	15 432	16 026	102. <i>Matières premières servant à la fabrication de l'engrais artificiel et engrais du t. exc. 14.</i>
103. Rohmaterialien zur Düngstofffabrikation und Düngmittel, andere	1 288	679	103. <i>Autres matières premières servant à la fabrication de l'engrais artificiel et autres engrais.</i>
104. Eis	1 405	3 671	104. <i>Glace à rafraîchir.</i>
Total	112 616	114 124	<i>Total.</i>
<i>M. Hilfsmittel zum Transport.</i>			<i>M. Objets servant au transport.</i>
105. Eisenbahnfahrzeuge, auf eigenen Rädern laufend	1 905	3 909	105. <i>Véhicules de chemin de fer circulant sur leurs propres roues.</i>
106. Andere Fahrzeuge	2 318	2 356	106. <i>Autres véhicules.</i>
107. Leere Gebinde und Emballagen	14 614	13 963	107. <i>Futaille vide et emballages</i>
Total	18 837	20 228	<i>Total.</i>

	1905	1904				
	Tonn.	Tonn.				
<i>N. Nicht rubrizierte Waren.</i>			<i>N. Marchandises non classées.</i>			
108. Einzelsendungen	12 069	11 068	108. <i>Expéditions partielles.</i>			
109. Wagenladungen	41 900	35 398	109. <i>Chargements de wagons complets.</i>			
Total	53 969	46 466	<i>Total.</i>			

	1905	1904	Gegenüber Comparé à } 1904		1905	1904
			mehr plus	weniger moins		
	Tonn.	Tonn.	Tonn.	Tonn.	%	%
A. Lebens- und Genußmittel <i>Denrées alimentaires et objets mobiliers</i>	442 317	425 369	16 948	—	35,43	36,49
B. Brennmaterialien <i>Combustibles</i>	122 976	96 894	26 082	—	9,85	8,31
C. Baumaterialien <i>Matériaux de construction</i>	173 656	174 938	—	1 282	13,91	15,01
D. Metallindustrie <i>Industrie métallurgique</i>	202 972	169 284	33 688	—	16,26	14,52
E. Textilindustrie <i>Industrie textile</i>	46 255	50 626	—	4 371	3,71	4,34
F. Gerberei <i>Tannerie</i>	4 687	4 685	2	—	0,38	0,40
G. Glas- und Thonfabrikation <i>Verrerie et poterie</i>	8 381	7 643	738	—	0,67	0,66
H. Papierfabrikation <i>Fabrication du papier</i>	12 386	10 851	1 535	—	0,99	0,93
J. Strohindustrie <i>Industrie de la paille</i>	1 659	1 529	130	—	0,13	0,13
K. Holzindustrie <i>Industrie du bois</i>	47 752	42 956	4 796	—	3,82	3,69
L. Hilfsstoffe f. Landwirtsch. u. Industr. <i>Matières auxiliaires agricoles et industr.</i>	112 616	114 124	—	1 508	9,02	9,79
M. Hilfsmittel zum Transport <i>Objets servant au transport</i>	18 837	20 228	—	1 391	1,51	1,74
N. Nicht rubrizierte Waren <i>Marchandises non classées</i>	53 969	46 466	7 503	—	4,32	3,99
Gesamttotal — <i>Total général</i>	1 248 463	1 165 593			100,00	100,00

8. Chronologische Vergleichung des Verkehrs und der Einnahmen.
Récapitulation chronologique du trafic et des recettes.

Betriebsjahr <i>Exercice</i>	Durchschnittliche Bahnlänge <i>Longueur moyenne exploitée</i>	Auf die ganze Bahnlänge bezogen, kommen: <i>Ramené à la longueur totale des lignes</i>		Einnahmen — <i>Recettes</i>						
		Personen <i>Voyageurs</i>	Güter <i>Marchandises</i>	per Bahnkilometer — <i>par kilomètre-ligne</i>						
				Personen <i>Voyageurs</i>	Gepäck <i>Bagages</i>	Tiere <i>Animaux</i>	Güter <i>Marchandises</i>	Summa <i>Ensemble</i>	Einnahmen aus versch. Quellen <i>Recettes divers.</i>	Total
Kilom.	Zahl <i>Nombre</i>	Tonn.	Fr.	Fr.	Fr.	Fr.	Fr.	Fr.	Fr.	
1883	266	207 055	278 677	16 672	1 573	825	20 217	39 287	4 272	43 559
1884	266	165 694	295 187	12 526	1 315	646	21 913	36 400	3 229	39 629
1885	266	169 540	327 417	13 562	1 465	657	22 566	38 250	1 344	39 594
1886	266	163 296	308 819	12 881	1 490	549	22 002	36 922	1 308	38 230
1887	266	175 595	402 260	13 935	1 534	516	27 072	43 057	1 503	44 560
1888	266	194 805	383 452	15 210	1 590	645	26 283	43 728	1 591	45 319
1889	266	220 542	421 503	17 105	1 806	1 125	27 796	47 832	1 771	49 603
1890	266	236 322	386 780	17 492	1 718	1 558	26 993	47 761	1 812	49 573
1891	266	241 654	389 570	17 714	1 724	1 216	28 189	48 843	2 032	50 875
1892	266	249 350	438 388	17 833	1 697	861	31 681	52 072	2 183	54 255
1893	266	259 263	470 030	18 360	1 735	805	32 909	53 809	2 399	56 208
1894	266	284 568	474 704	19 568	1 813	3 171	33 724	58 276	2 551	60 827
1895	266	289 337	466 172	20 263	1 932	2 516	34 415	59 126	2 614	61 740
1896	266	324 183	482 264	21 823	2 006	1 559	35 837	61 225	2 668	63 893
1897	272	353 339	462 206	23 691	2 158	1 938	35 023	62 810	2 717	65 527
1898	276	377 571	486 914	24 801	2 198	1 539	35 742	64 280	2 924	67 204
1899	276	430 532	506 297	27 021	2 394	2 108	38 629	70 152	3 074	73 226
1900	276	502 178	505 069	30 844	2 759	1 869	37 482	72 954	3 246	76 200
1901	276	462 951	521 217	29 008	2 759	1 754	38 116	71 637	3 464	75 101
1902	276	475 356	542 942	29 414	2 812	2 113	39 526	73 865	3 469	77 334
1903	276	523 377	579 982	32 283	3 033	2 406	42 595	80 317	3 556	83 873
1904	276	549 779	598 269	33 735	3 237	1 331	43 583	81 886	4 411	86 297
1905	276	602 409	648 018	36 891	3 590	1 413	46 485	88 379	4 122	92 501

9. Ausgaben des Betriebes.
Dépenses d'exploitation.

Dienstzweige	1905			1904			Branches de service
	Fr.	%	Fr.	Fr.	%	Fr.	
<i>I. Allgemeine Verwaltung.</i>							<i>I. Administration générale.</i>
a) Personalausgaben	539 105	3,69		525 090	3,79		a) Personnel.
b) Sonstige Ausgaben	99 590	0,68	638 695	128 570	0,93	653 660	b) Autres dépenses.
<i>II. Aufsicht und Unterhaltung der Bahn.</i>							<i>II. Surveillance et entretien de la ligne.</i>
a) Personalausgaben	1 097 982	7,53		1 071 544	7,74		a) Personnel.
b) Unterhalt und Erneuerung der Bahnanlagen	1 267 616	8,69		1 417 818	10,24		b) Entretien et réparation de la ligne.
c) Sonstige Ausgaben	81 696	0,56	2 447 294	81 114	0,59	2 570 476	c) Autres dépenses.
<i>III. Stations-, Expeditions- und Zugsdienst.</i>							<i>III. Expédition et mouvement.</i>
a) Personalausgaben	3 381 636	23,18		3 174 201	22,92		a) Personnel.
b) Sonstige Ausgaben	315 829	2,16	3 697 465	298 855	2,16	3 473 056	b) Autres dépenses.
<i>IV. Fahrdienst.</i>							<i>IV. Traction.</i>
a) Personalausgaben	1 715 277	11,76		1 652 897	11,93		a) Personnel
b) Materialverbrauch der Lokomotiven	2 521 577	17,28		2 250 168	16,25		b) Combustible, graisses, etc., pour les locomotives.
c) Material - Verbrauch der Wagen	128 536	0,88		158 117	1,14		c) Graisses, etc., pour les voitures et wagons.
d) Unterhalt und Erneuerung des Rollmaterials	1 680 355	11,52		1 485 932	10,73		d) Entretien et réparation du matériel roulant.
e) Sonstige Ausgaben	43 468	0,30	6 089 213	44 289	0,32	5 591 403	e) Autres dépenses.
Total der direkten Ausgaben			12 872 667			12 288 595	Total des dépenses directes.
<i>V. Verschiedene Ausgaben.</i>							<i>V. Dépenses diverses.</i>
a) Pacht- und Mietzinsen	887 212	6,08		829 036	5,98		a) Loyers et fermages.
b) Verlust an Hilfs- u. Nebengeschäften	—	—		454	—		b) Pertes sur services auxiliaires et accessoires.
c) Sonstige Ausgaben	829 510	5,69	1 716 722	731 621	5,28	1 561 111	c) Autres dépenses.
<i>Gesamttotal</i>			14 589 389			13 849 706	<i>Total général.</i>

10. Durchschnittsergebnisse der Ausgaben.

Dépenses moyennes.

Ausgaben.	1905	1904	<i>Dépenses.</i>
	Fr.	Fr.	
<i>Allgemeine Verwaltung:</i>			<i>Administration générale:</i>
Per Bahnkilometer	2 314,11	2 368,33	<i>par kilomètre-ligne.</i>
„ 1000 Fr. der Einnahmen . . .	25,02	27,44	„ <i>fr. 1000 de recette.</i>
„ Zugskilometer	0,1759	0,1894	„ <i>kilomètre-train.</i>
„ Wagenachsenkilometer	0,0055	0,0059	„ <i>kilomètre-essieu de voit. et wag.</i>
„ Bruttotonnenkilometer	0,0008	0,0008	„ <i>kilomètre-tonne (poids brut).</i>
<i>Bahnaufsichts- u. Unterhaltungsdienst:</i>			<i>Surveillance et entretien de la ligne:</i>
Per Bahnkilometer	8 867,01	9 313,32	<i>par kilomètre-ligne.</i>
„ Zugskilometer	0,6742	0,7443	„ <i>kilomètre-train.</i>
„ Wagenachsenkilometer	0,0211	0,0233	„ <i>kilomètre-essieu de voit. et wag.</i>
„ Bruttotonnenkilometer	0,0030	0,0034	„ <i>kilomètre-tonne.</i>
<i>Stations-, Expeditions- u. Zugdienst:</i>			<i>Expédition et mouvement:</i>
Per Bahnkilometer	13 396,61	12 583,53	<i>par kilomètre-ligne.</i>
„ Zugskilometer	1,0186	1,0063	„ <i>kilomètre-train.</i>
„ Wagenachsenkilometer	0,0319	0,0314	„ <i>kilomètre-essieu de voit. et wag.</i>
„ Bruttotonnenkilometer	0,0046	0,0046	„ <i>kilomètre-tonne (poids brut).</i>
<i>Fahrdienst:</i>			<i>Traction:</i>
Per Bahnkilometer	22 062,37	20 258,71	<i>par kilomètre-ligne.</i>
„ Zugskilometer	1,6775	1,6202	„ <i>kilomètre-train.</i>
„ Lokomotivkilometer	1,1327	1,1059	„ <i>kilomètre-locomotive.</i>
„ Wagenachsenkilometer	0,0525	0,0506	„ <i>kilomètre-essieu de voit. et wag.</i>
„ Bruttotonnenkilometer	0,0075	0,0074	„ <i>kilomètre-tonne (poids brut).</i>
<i>Total der direkten Ausgaben:</i>			<i>Dépenses directes totales:</i>
Per Bahnkilometer	46 640,10	44 523,89	<i>par kilomètre-ligne.</i>
„ Zugskilometer	3,5462	3,5607	„ <i>kilomètre-train.</i>
„ Nutzkilometer	2,8431	2,8960	„ <i>kilomètre de parcours utile.</i>
„ Lokomotivkilometer	2,3946	2,4304	„ <i>kilomètre-locomotive.</i>
„ Wagenachsenkilometer	0,1110	0,1112	„ <i>kilomètre-essieu de voit. et wag.</i>
„ Bruttotonnenkilometer	0,0159	0,0162	„ <i>kilomètre-tonne (poids brut).</i>
<i>Verschiedene Ausgaben:</i>			<i>Dépenses diverses:</i>
Per Bahnkilometer	6 220,01	5 656,20	<i>par kilomètre-ligne.</i>
„ Bruttotonnenkilometer	0,0021	0,0021	„ <i>kilomètre-tonne (poids brut).</i>
<i>Ausgaben im ganzen:</i>			<i>Dépenses totales:</i>
Per Bahnkilometer	52 860,11	50 180,09	<i>par kilomètre-ligne.</i>
„ Zugskilometer	4,0191	4,0131	„ <i>kilomètre-train.</i>
„ Nutzkilometer	3,2223	3,2639	„ <i>kilomètre de parcours utile.</i>
„ Lokomotivkilometer	2,7140	2,7392	„ <i>kilomètre-locomotive.</i>
„ Wagenachsenkilometer	0,1259	0,1254	„ <i>kilomètre-essieu de voit. et wag.</i>
„ Bruttotonnenkilometer	0,0180	0,0183	„ <i>kilomètre-tonne (poids brut).</i>
Gesamtausgaben in Prozenten der Betriebseinnahmen	57,15%	58,15%	<i>Rapport des dépenses totales aux re- cettes d'exploitation.</i>
Gesamtausgaben in Prozenten der Transporteinnahmen	59,81%	61,28%	<i>Rapport des dépenses totales aux re- cettes de transport.</i>

11. Chronologische Vergleichung der Betriebsausgaben.
Récapitulation chronologique des dépenses d'exploitation.

Betriebsjahr <i>Exercice</i>	Durchschnittliche Bahnlänge <i>Longueur moyenne exploitée</i>	Ausgaben — <i>Dépenses</i>									
		per Bahnkilometer — <i>par kilomètre-ligne</i>							per Zugskilometer <i>par kilomètre-train</i>	per Nutzkilometer <i>par kilomètre de parcours utile</i>	per Wagenachsenkilometer <i>par kilom.-essieu de voit. et wag.</i>
		Allgemeine Verwaltung <i>Administration générale</i>	Aufsicht und Unterhalt der Bahn <i>Surveillance et entretien de la ligne</i>	Stations-, Expeditiions- u. Zugsdienst <i>Expédition et mouvement</i>	Fahrdienst <i>Traction</i>	Total	Verschiedene Ausgaben <i>Dépenses diverses</i>	Gesamttotal <i>Total général</i>			
Kilom.	Fr.	Fr.	Fr.	Fr.	Fr.	Fr.	Fr.	Fr.	Fr.	C.	
1883	266	1 474	4 053	4 226	7 122	16 875	2 746	19 621	3,13	2,67	10,89
1884	266	1 398	3 624	3 950	6 148	15 120	3 132	18 252	3,15	2,71	9,96
1885	266	1 436	4 298	4 131	5 886	15 751	3 272	19 023	3,06	2,66	10,00
1886	266	1 467	5 302	4 185	5 950	16 904	2 988	19 892	3,04	2,67	10,61
1887	266	1 452	4 698	4 439	6 724	17 313	3 469	20 782	2,87	2,42	9,26
1888	266	1 459	5 860	4 710	6 953	18 982	3 680	22 662	2,97	2,51	10,05
1889	266	1 813	5 064	5 036	7 762	19 675	3 865	23 540	2,93	2,39	9,51
1890	266	1 680	6 512	5 545	8 066	21 803	4 123	25 926	3,14	2,60	10,89
1891	266	1 755	6 761	5 891	9 578	23 985	4 239	28 224	3,47	2,73	11,63
1892	266	1 747	6 220	6 143	10 139	24 249	4 808	29 057	3,41	2,71	11,36
1893	266	1 792	7 161	6 547	10 589	26 089	5 016	31 105	3,32	2,69	10,82
1894	266	1 869	6 781	7 169	11 907	27 726	5 042	32 768	3,21	2,61	10,49
1895	266	1 872	6 747	7 508	12 013	28 140	5 704	33 844	3,28	2,70	11,11
1896	266	1 961	8 756	8 384	12 952	32 053	5 457	37 510	3,58	2,93	11,95
1897	272	2 034	8 406	9 107	14 234	33 781	4 932	38 713	3,52	2,96	12,27
1898	276	1 969	6 420	8 939	14 692	32 020	4 577	36 597	3,27	2,68	11,15
1899	276	2 020	6 545	9 514	14 935	33 014	4 906	37 920	3,32	2,73	10,86
1900	276	2 147	7 195	9 626	17 256	36 224	5 004	41 228	3,55	2,96	11,62
1901	276	2 098	7 748	9 965	17 616	37 427	4 755	42 182	3,64	3,03	11,82
1902	276	2 176	8 014	10 304	17 541	38 035	4 980	43 015	3,63	3,01	11,61
1903	276	2 204	8 456	11 609	19 219	41 488	5 710	47 198	3,79	3,08	11,87
1904	276	2 368	9 313	12 584	20 259	44 524	5 656	50 180	4,01	3,26	12,54
1905	276	2 314	8 867	13 397	22 062	46 640	6 220	52 860	4,02	3,22	12,59

12. Übersicht der ausgeführten Bahnzüge. Relevé de la circulation des trains.

Bahnstrecken <i>Lignes</i>	Zahl und Gattung der Züge <i>Nombre et nature des trains</i>						Zugskilometer <i>Kilomètres-trains</i>	
	Per Tag <i>Par jour</i>	Personenzüge <i>Trains de voyageurs</i>	Güterzüge mit Personenbeför. <i>Trains de marchand. transp. des voyageurs</i>	Güterzüge <i>Trains de marchand- dises</i>	Materialzüge <i>Trains de matériaux</i>	Total	1905	1904
A. Luzern-Chiasso - Lucerne-Chiasso. 226 Kilom.								
1. Fahrplanmässige Züge. — Trains réguliers.								
Vom 1. Januar bis 30. April . . . <i>Du 1er janvier au 30 avril</i>	68	3 859	1 490	3 430	—	8 779	877 704	844 018
Vom 1. Mai bis 30. September . . . <i>Du 1er mai au 30 septembre</i>	72	5 376	1 973	4 713	—	12 062	1 201 811	1 118 371
Vom 1. Oktober bis 31. Dezember . . . <i>Du 1er octobre au 31 décembre</i>	69	3 051	1 222	2 608	—	6 881	699 474	682 069
		12 286	4 685	10 751	—	27 722	2 778 989	2 644 458
2. Extrazüge — Trains spéciaux		400	3	4 974	—	5 377	379 280	370 558
		12 686	4 688	15 725	—	33 099	3 158 269	3 015 016
3. Materialzüge — Trains de matériaux		—	—	—	1253	1 253	19 560	19 828
		12 686	4 688	15 725	1253	34 352	3 177 829	3 034 844
B. Bellinzona-Locarno. 21 Kilom.								
1. Fahrplanmässige Züge. — Trains réguliers.								
Vom 1. Januar bis 30. April . . . <i>Du 1er janvier au 30 avril</i>	14	1 440	101	202	—	1 743	34 482	34 776
Vom 1. Mai bis 30. September . . . <i>Du 1er mai au 30 septembre</i>	14	2 448	131	262	—	2 841	56 910	44 016
Vom 1. Oktober bis 31. Dezember . . . <i>Du 1er octobre au 31 décembre</i>	18	1 472	77	154	—	1 703	34 146	26 502
		5 360	309	618	—	6 287	125 538	105 294
2. Extrazüge — Trains spéciaux		6	—	8	—	14	258	186
		5 366	309	626	—	6 301	125 796	105 480
3. Materialzüge — Trains de matériaux		—	—	—	136	136	2 469	2 429
		5 366	309	626	136	6 437	128 265	107 909
C. Bellinzona-Luino. 40 Kilom.								
1. Fahrplanmässige Züge. — Trains réguliers.								
Vom 1. Januar bis 30. April . . . <i>Du 1er janvier au 30 avril</i>	16	1 200	404	202	—	1 806	72 240	72 880
Vom 1. Mai bis 30. September . . . <i>Du 1er mai au 30 septembre</i>	16	1 530	524	262	—	2 316	92 640	92 400
Vom 1. Oktober bis 31. Dezember . . . <i>Du 1er octobre au 31 décembre</i>	16	920	308	154	—	1 382	55 280	55 760
		3 650	1 236	618	—	5 504	220 160	221 040
2. Extrazüge — Trains spéciaux		2	1	1 123	—	1 126	44 998	41 280
		3 652	1 237	1 741	—	6 630	265 158	262 320
3. Materialzüge — Trains de matériaux		—	—	—	8	8	234	276
		3 652	1 237	1 741	8	6 638	265 392	262 596

Bahnstrecken <i>Lignes</i>	Zahl und Gattung der Züge <i>Nombre et nature des trains</i>					Zugskilometer <i>Kilomètres-trains</i>		
	Per Tag <i>Par jour</i>	Personenzüge <i>Trains d. voyageurs</i>	Güterzüge mit Personbeförd. <i>Trains de marchand. transp. des voyageurs</i>	Güterzüge <i>Trains de marchandises</i>	Materialzüge <i>Trains de matériaux</i>	Total	1905	1904
D. Goldau-Zug. 16 Kilom.								
1. Fahrplanmässige Züge. — Trains réguliers.								
Vom 1. Januar bis 30. April . . . <i>Du 1^{er} janvier au 30 avril</i>	26	2 280	101	603	—	2 984	47 744	44 640
Vom 1. Mai bis 30. September . . . <i>Du 1^{er} mai au 30 septembre</i>	26	3 060	429	628	—	4 117	65 872	56 736
Vom 1. Oktober bis 31. Dezember . . . <i>Du 1^{er} octobre au 31 décembre</i>	28	1 840	154	465	—	2 459	39 344	36 816
		7 180	684	1 696	—	9 560	152 960	138 192
2. Extrazüge — Trains spéciaux		22	—	250	—	272	4 352	5 632
		7 202	684	1 946	—	9 832	157 312	143 824
3. Materialzüge — Trains de matériaux		—	—	—	46	46	736	422
		7 202	684	1 946	46	9 878	158 048	144 246
Rekapitulation. — Récapitulation.								
<i>Luzern-Chiasso</i>	68 73,69	12 686	4 688	15 725	1253	34 352	3 177 829	3 034 844
<i>Bellinzona-Locarno</i>	14,18	5 366	309	626	136	6 473	128 265	107 909
<i>Bellinzona-Luino</i>	16	3 652	1 237	1 741	8	6 638	265 392	262 596
<i>Goldau-Zug</i>	26,28	7 202	684	1 946	46	9 878	158 048	144 246
		28 906	6 918	20 038	1443	57 305	3 729 534	3 549 595

13. Zugleistungen. Parcours des trains.

	Zugskilometer <i>Kilomètres-trains</i>		Achsenkilometer <i>Kilomètres-essieux</i>		Bruttotonnenkilometer <i>Kilomètres-tonnes (poids brut)</i>		Nettotonnenkilometer <i>Kilom.-tonnes (poids net)</i>	
	1905	1904	1905	1904	1905	1904	1905	1904
Januar <i>Janvier</i>	270 753	267 724	7 498 730	7 787 004	52 088 652	52 210 527	11 564 002	13 085 724
Februar <i>Février</i>	255 547	262 534	7 674 551	8 072 925	53 521 800	54 378 894	13 483 951	14 428 522
März <i>Mars</i>	313 027	299 363	10 123 307	9 689 955	69 961 639	65 666 520	16 801 799	16 381 937
April <i>Avril</i>	295 068	287 373	9 412 206	9 200 509	65 746 505	62 437 103	14 595 726	14 602 640
Mai <i>Mai</i>	306 146	292 479	10 077 402	9 494 160	70 832 613	66 746 795	16 530 671	15 468 757
Juni <i>Juin</i>	287 391	269 371	9 115 634	8 759 734	63 582 688	59 570 473	14 385 523	13 554 296
Juli <i>Juillet</i>	298 151	279 277	9 202 229	8 697 790	64 232 147	60 043 485	14 468 657	13 534 800
August <i>Août</i>	310 469	284 328	10 018 532	9 067 584	69 353 339	61 777 047	15 410 079	13 681 755
September <i>Sept.</i>	315 721	289 299	10 510 461	9 649 349	73 467 352	67 058 166	18 217 617	15 817 504
Oktober <i>Octobre</i>	327 746	319 369	10 982 222	10 873 959	78 224 247	76 367 640	20 689 214	18 795 027
November <i>Nov.</i>	322 274	299 527	10 691 935	9 756 080	73 649 151	67 539 347	18 757 584	15 387 938
Dezember <i>Déc.</i>	327 731	300 506	10 602 995	9 411 784	72 471 945	64 641 558	19 595 524	14 685 185
Total	3 630 024	3 451 150	115 910 204	110 460 833	807 132 078	758 437 555	194 500 147	179 424 085
Ferner auf der Strecke „Schweizergrenze“ bis Luino vom 1. Januar bis 31. Dezember <i>Sur le parcours frontière suisse-Luino du 1^{er} janv. au 31 décembre</i>	99 510	98 445	2 864 377	2 835 580	18 741 214	18 642 765	—	—
Gesamttotal - Total général	3 729 534	3 549 595	118 774 581	113 296 413	825 873 292	777 080 320	194 500 147	179 424 085

Hievon fallen auf die Materialzüge: -- *Dont pour les trains de matériaux:*

		1905:	1904:
Zugskilometer	— <i>kilomètres-trains</i>	22 924	22 880
Achsenkilometer	— <i>kilomètres-essieux</i>	277 057	249 236
Bruttotonnenkilometer	— <i>kilomètres-tonnes (poids brut)</i>	81 322	213 137

Nach Abzug der Leistungen für die Materialzüge und auf der Strecke „Schweizer-Grenze“ bis Luino verbleiben demnach für die fahrplanmässigen und Extra-Züge auf der eigenen Linie

Déduction faite du mouvement des trains de matériaux et de celui sur le tronçon frontière suisse-Luino, il reste donc pour les trains réguliers et spéciaux sur nos propres lignes:

		1905:	1904:
Zugskilometer	— <i>kilomètres-trains</i>	3 607 100	3 428 270
Achsenkilometer	— <i>kilomètres-essieux</i>	115 633 147	110 211 597
Bruttotonnenkilometer	— <i>kilom.-tonnes (poids brut)</i>	807 050 756	758 224 418
Nettotonnenkilometer	— <i>kilom.-tonnes (poids net)</i>	194 500 147	179 424 085

14. Bestand des Lokomotivparkes Ende 1905.
Parc des locomotives fin 1905.

Serie Séries	Dienstkategorie — Catégories	Vom Jahr De l'année	N ^o	Anzahl Nombre	Triebachsen Essieux mo- teurs	
A ^{3/5}	Sechskuppler-Lokomotive mit Schlepptender für Tal- und Bergbahn-Schnellzüge; 3 zylindrige Compoundlokomotive <i>Locomotive à 6 roues couplées et tender séparé, pour express en plaine et montagne; locomotive-compound à 3 cylindres</i>	1894	201	1	3	
A ^{3/5}	Sechskuppler-Lokomotiven mit Schlepptender für Tal- und Bergbahn-Schnellzüge; 4 zylindrige Compoundlokomotiven <i>Locomotives à 6 roues couplées et tender séparé, pour express en plaine et montagne; locomotives-compound à 4 cylindres</i>	1894 1897 1898 1902 1905	202 203—210 211—220 221—224 225—230	1 8 10 4 6	3 24 30 12 18	
C ^{2/3}	Vierkuppler-Lokomotiven mit Schlepptender für Schnell- und Personenzüge auf der Talbahn <i>Locomotives à 4 roues couplées et tender séparé, pour express et omnibus en plaine</i>	1883	18—20	3	6	
D ^{3/3}	Sechskuppler-Lokomotiven mit Schlepptender für Talbahn-Güterzüge und Bergbahn-Personenzüge <i>Locomotives à 6 roues couplées et tender séparé, pour trains de marchand. en plaine et de voyageurs en montagne</i>	1874 1882 1890 1891 1893 1894 1895	41—46 51—66 67—69 70—71 72—76 77—78 79—83	6 16 3 2 5 2 5	18 48 9 6 15 6 15	
D ^{4/4}	Achtkuppler-Lokomotiven mit Schlepptender für Bergbahn-Güterzüge <i>Locomotives à 8 roues couplées et tender séparé, pour trains de marchandises en montagne</i>	1882 1883 1886 1890 1895 1902	101—115 116—123 124—127 128—131 132—136 141—145	15 8 4 4 5 5	60 32 16 16 20 20	
E ^{a 2/4} E ^{b 2/4}	Vierkuppler-Tenderlokomotiven für Schnell- und Personenzüge auf der Talbahn <i>Locomotives-tender à 4 roues couplées, pour express et omnibus en plaine</i>	1890 1882	31—33 25—30	3 6	6 12	
E ^{c 3/4}	Sechskuppler-Tenderlokom. für Talbahn-Güterzüge und Bergbahn-Personenzüge <i>Locomotives-tender à 6 roues couplées, pour trains de marchandises en plaine et de voyageurs en montagne</i>	1882 1883	181—188 189—192	8 4	24 12	
E ^{c 3/3}	Sechskuppler-Tenderlok. für gemischte Züge auf der Talbahn u. f. Rangierdienst <i>Locomotives-tender à 6 roues couplées, pour trains mixtes en plaine et service de man.</i>	1897 1898 1901	301—304 305—306 307—312	4 2 6	12 6 18	
E ^{d 2 3/3}	Zwölfkuppler-Duplex-Compound-Lokomotive für Bergbahn Güterzüge <i>Locomotive duplex-compound à 12 roues couplées, pour trains de marchand. en montagne</i>	1891	151	1	6	
E ^{d 2 2/2}	Vierkuppler-Tenderlok. für gemischte Züge auf der Talbahn u. für Rangierdienst <i>Locomotives-tender à 4 roues couplées, pour trains mixtes en plaine et service de manœuvre</i>	1874 1883	1—4 5—6	4 2	8 4	
E ^{2/2}	Vierkuppler-Tenderlokomotive für Rangierdienst <i>Locomotive-tender à 4 roues couplées, pour service de manœuvre</i>	1882	14	1	2	
E ^{3/3}	Sechskuppler-Tenderlokomotive für Rangierdienst <i>Locomotive-tender à 6 roues couplées, pour service de manœuvre</i>	1882	13	1	3	
E ^{2/3}	Vierkuppler-Tenderlokomotive für Schnell- und Personenzüge auf der Talbahn <i>Locomotive-tender à 4 roues couplées, pour express et omnibus en plaine</i>	1882	100	1	2	
				TOTAL	156	492

Mit der Westinghouse-Bremse sind versehen: 30 A^{3/5}, 3 C^{2/3}, 39 D^{3/3}, 10 D^{4/4}, 3 E^{a 2/4}, 6 E^{b 2/4}, 12 E^{c 3/4}, 12 E^{c 3/3} u. 6 E^{d 2 2/2}-Lokomotiven.
Mit der Einrichtung zur Beheizung der Züge mit Dampf sind versehen: 30 A^{3/5}, 3 C^{2/3}, 39 D^{3/3}, 10 D^{4/4}, 3 E^{a 2/4}, 6 E^{b 2/4}, 12 E^{c 3/4}, 12 E^{c 3/3}, 6 E^{d 2 2/2} und 1 E^{2/3}.

Le frein Westinghouse est adapté à 30 locomotives A^{3/5}, 3 C^{2/3}, 39 D^{3/3}, 10 D^{4/4}, 3 E^{a 2/4}, 6 E^{b 2/4}, 12 E^{c 3/4}, 12 E^{c 3/3} et 6 E^{d 2 2/2}.
L'appareil pour le chauffage des trains par la vapeur est adapté à 30 locomotives A^{3/5}, 3 C^{2/3}, 39 D^{3/3}, 10 D^{4/4}, 3 E^{a 2/4}, 6 E^{b 2/4}, 12 E^{c 3/4}, 12 E^{c 3/3}, 6 E^{d 2 2/2} et 1 E^{2/3}.

15. Lokomotiv-Leistungen,
Parcours des locomotives,

a) Serienweise.

Serien Séries	Nummer Numéros	Anzahl Nombre	Anheizungen — Allumages	Reservendienst Service de réserve	Rangierdienst Service de manœuvre	Lokomotiv-Kilometres-										
						Auf der eigenen Bahn — Sur le réseau du										
						Schnell- und Personenzüge Express et omnibus	Vorspann bei Schnell- und Personenzügen Double traction d'express et omnibus	Schiebedienst bei Schnell- u. Personenzügen Refoulement des express et omnibus.	Gemischte und Güterzüge Trains mixtes et de marchandises.	Vorspann bei Gemischten und Güterzügen Double traction des trains mixtes et de marchandises	Schiebedienst bei Gemischten und Güterzügen Refoulement des trains mixtes et de marchandises	Materialzüge Trains de matériaux	Schneepflugfahrten Chasse-neige	Leerfahrten Haut-le-pied	Hilfszüge Trains de secours	Kalte Fahrten Machin. non allumées
der Lokomotiven des locomotives			Std. Heures	Std. Heures												
A 3/5	201-230	26,40	3 580	7 928	133	1105 545	236 753	6 734	25 079	21 932	49	—	—	83 346	28	355
C 2/3	18-20	3	552	842	19	86 820	32	—	25	16	—	—	—	52	—	—
D 3/3 alt	41-46	6	997	1 600	596	1 525	236	—	82 397	220	11	—	—	241	—	—
„ neu	51-83	33	5 730	6 432	3 460	540 475	66 121	477	395 481	53 667	5 227	200	131	32 933	811	109
D 1/4	{ 101-136 141-145 }	41	4 941	7 027	2 487	8 015	19 943	823	825 049	121 285	219 868	634	652	185 060	—	451
E a 2/4	31-33	3	597	528	22	89 136	1 456	—	1 839	146	—	—	—	1 677	—	—
E b 2/4	25-30	6	1 165	1 704	222	119 095	5 272	—	17 755	933	—	190	—	1 836	166	109
E c 3/4	181-192	12	1 634	7 001	1 962	62 067	75 539	830	66 104	61 905	12 548	73	68	29 964	117	—
E c 3/3	301-312	12	1 552	942	53 359	14 200	4 366	—	18	2 282	—	14	—	1 560	6	—
E d 2 x 3/3	151	1	152	128	148	—	—	—	22 245	453	1 142	—	—	1 512	—	—
F d 2/2	1-6	6	1 009	1 428	8 947	112 272	1 201	—	13 244	545	—	251	96	2 572	—	—
E 2/2	14	1	29	410	3 362	—	—	—	1 276	19	—	—	—	237	—	—
E 3/3	13	1	22	15	3 800	—	—	—	—	1 087	—	—	—	88	—	—
E 2/3	1000	1	37	124	5 202	—	—	—	1 980	—	—	6	—	73	—	19
G.-B.-Lokomotiven Locomot. du Gothard		152,40	21 997	36 109	83 719	2 139 150	410 919	8 864	1 452 492	264 490	238 845	1 368	947	341 151	1 128	1043
Lokom.fremder Bahnen Locomot. étrangères		—	—	—	—	12 768	96	—	32	16	—	—	—	—	—	—
Total		152,40	21 997	36 109	83 719	2 151 918	411 015	8 864	1 452 524	264 506	238 845	1 368	947	341 151	1 128	1043

b) Monatweise.

Monat	Janvier	Februar	März	April	Mai	Juni	Juli	August	September	Oktober	November	Dezember	Total	Ab: Leistungen fremder Lokomotiven Moins: parcours des locomotives étrangères	G.-B.-Lokomotiven Locomotives du Gothard
Januar	150	150	150	150	150	150	150,55	154,06	156	156	156	156	152,40	—	152,40
Februar	150	150	150	150	150	150	150,55	154,06	156	156	156	156	152,40	—	152,40
März	150	150	150	150	150	150	150,55	154,06	156	156	156	156	152,40	—	152,40
April	150	150	150	150	150	150	150,55	154,06	156	156	156	156	152,40	—	152,40
Mai	150	150	150	150	150	150	150,55	154,06	156	156	156	156	152,40	—	152,40
Juni	150	150	150	150	150	150	150,55	154,06	156	156	156	156	152,40	—	152,40
Juli	150	150	150	150	150	150	150,55	154,06	156	156	156	156	152,40	—	152,40
August	150	150	150	150	150	150	150,55	154,06	156	156	156	156	152,40	—	152,40
September	150	150	150	150	150	150	150,55	154,06	156	156	156	156	152,40	—	152,40
Oktober	150	150	150	150	150	150	150,55	154,06	156	156	156	156	152,40	—	152,40
November	150	150	150	150	150	150	150,55	154,06	156	156	156	156	152,40	—	152,40
Dezember	150	150	150	150	150	150	150,55	154,06	156	156	156	156	152,40	—	152,40
Total	150	150	150	150	150	150	150,55	154,06	156	156	156	156	152,40	—	152,40
Ab: Leistungen fremder Lokomotiven Moins: parcours des locomotives étrangères	—	—	—	—	—	—	—	—	—	—	—	—	—	—	—
G.-B.-Lokomotiven Locomotives du Gothard	150	150	150	150	150	150	150,55	154,06	156	156	156	156	152,40	—	152,40

serien- und monatweise.
par séries et par mois.

a) Par séries.

kilometer locomotives		Auf der italien. Mittelmeerbahn <i>Sur le réseau de la Méditerr. italienne</i>							Gesamttotal <i>Total général</i>	Durchschnittlich auf eine Lokomotive per Jahr gerechnet <i>Moyenne par loc. p. une année</i>	Maximum d. durchlaufenen Kilometer einer Lokomotive jeder Serie <i>Nombre maximum de kilomètres parcourus par une locomotive de chaque série.</i>	Wagenachsenkilometer <i>Kilomètres-essieux de voitures et wagons</i>		Bruttotonnenkilometer <i>Kilomètres-tonnes (poids brut)</i>	
<i>Gothard</i>	Total	Auf den S. B. B. <i>Schnell- u. Personenzüge Express et omnibus</i>	<i>Schnell- u. Personenzüge Express et omnibus</i>	<i>Gemischte u. Güterzüge Trains mixtes et de marchandises</i>	<i>Vorspann Double traction</i>	<i>Leerfahrten Haut-le-pied</i>	<i>Schneepflugfahrten Chasse-neige</i>	Total				Nos	Km.	Im ganzen <i>En tout</i>	Auf 1 Lok.-Kilom. kommen <i>Par kilom.-locomotive</i>
798	1 480 619	454	—	—	—	—	—	1 481 073	56 101	204	72 159		240 699 620	162,52	
114	87 059	—	52 110	15	—	—	52 125	139 184	46 395	20	49 158		12 064 968	86,68	
3 576	88 206	—	915	42 255	—	30	43 200	131 406	21 901	45	27 686		38 633 601	294,00	
20 760	1 116 392	—	—	30	—	—	30	1 116 422	33 831	76	43 200		185 865 019	166,48	
14 922	1 396 702	—	—	30	—	—	30	1 396 732	34 067	121	44 060		258 123 318	184,85	
132	94 386	1 508	120	—	—	—	120	96 014	32 005	33	36 615		8 421 144	87,72	
1 332	146 688	19 488	180	—	—	—	180	166 356	27 726	28	35 042		17 753 845	106,72	
11 772	320 987	—	1 440	2 340	30	15	3 855	324 842	27 070	191	34 832		42 558 599	131,01	
320 154	342 600	—	—	—	—	—	—	342 600	28 550	312	35 559		1 735 222	5,06	
888	26 240	—	—	—	—	—	—	26 240	26 240	151	26 240		5 845 098	222,75	
53 682	183 863	—	—	—	—	—	—	183 863	30 644	2	38 920		12 371 564	67,29	
20 172	21 704	—	—	—	—	—	—	21 704	21 704	14	21 704		48 689	2,24	
22 800	23 975	—	—	—	—	—	—	23 975	23 975	13	23 975		114 708	4,79	
31 212	33 290	—	—	—	—	—	—	33 290	33 290	1000	33 290		73 953	2,22	
502 314	5 362 711	21 450	54 765	44 670	30	45	30	99 540	5 483 701	35 982	—		824 309 348	150,32	
—	12 912	—	—	—	—	—	—	12 912	—	—	—		1 563 944	—	
502 314	5 375 623	21 450	54 765	44 670	30	45	30	99 540	5 496 613	—	—		825 873 292	—	

b) Par mois.

39 960	384 957	1 798	4 650	3 120	—	—	30	7 800	394 555				7 691 121	19,40	53 367 567	135,26
35 070	368 913	1 624	4 200	2 700	—	—	—	6 900	377 437				7 850 435	20,80	54 731 160	145,01
38 148	458 493	1 798	4 650	3 285	—	15	—	7 950	468 241				10 343 493	22,09	71 429 359	152,55
37 284	444 260	1 740	4 500	3 030	—	—	—	7 530	453 530				9 610 305	21,19	67 020 515	147,77
42 822	464 685	1 798	4 650	3 015	—	15	—	7 680	474 163				10 286 249	21,69	72 185 583	152,24
42 390	428 186	2 020	4 500	2 760	—	—	—	7 260	437 466				9 318 178	21,30	64 902 838	148,96
41 742	435 376	1 798	4 650	2 865	—	15	—	7 530	444 704				9 401 713	21,14	65 475 527	147,20
42 228	457 656	1 798	4 665	3 360	15	—	—	8 040	467 494				10 260 902	21,95	70 907 984	151,68
43 368	470 905	1 740	4 500	4 380	—	—	—	8 880	481 525				10 776 835	22,38	75 227 992	156,23
47 136	495 649	1 798	4 650	5 205	—	—	—	9 855	507 302				11 294 580	22,26	80 274 327	158,24
45 288	480 155	1 740	4 500	5 335	—	—	—	9 885	491 780				11 009 681	22,38	75 730 446	153,99
46 878	486 388	1 798	4 650	5 565	15	—	—	10 230	498 416				10 931 089	21,93	74 619 994	149,72
502 314	5 375 623	21 450	54 765	44 670	30	45	30	99 540	5 496 613				118 774 581	—	825 873 292	—
—	12 912	—	—	—	—	—	—	—	12 912				—	—	1 563 944	—
502 314	5 362 711	21 450	54 765	44 670	30	45	30	99 540	5 483 701				118 774 581	21,68	824 309 348	150,32

16. Durchschnittliche Leistungen der Lokomotiven.
Moyennes de service des locomotives.

Serie Séries	Zahl der vorhandenen Lokomotiven Nombre des locomotives	Diensttage — Chiffre de journées						Dienstleistung der Lokomotiven in % Prestations en % des locomotives						Durchschnittliche effektive Diensttage einer Lokomotive im Fahrdienst inkl. Rangierdienst Moyenne d. journées effectives de service d'une locomotive en service des trains, y compris celui de manœuvre	Per Tag u. Lokomotive durchschnittlich zurückgelegte Kilometer inkl. Rangierdienst. Moyenne des kilomètres parcourus par jour et par locomotive, service de manœuvre compris
		im Fahrdienst en service des trains	im Rangierdienst en service de manœuvre	im Reservendienst en service de réserve	ausser Dienst au repos	in Reparatur en réparation	Total	im Fahrdienst en service des trains	im Rangierdienst en service de manœuvre	im Reservendienst en service de réserve	ausser Dienst au repos	in Reparatur en réparation	Total		
A ³ / ₅	26,40	6 023	—	24	2 066	1 522	9 635	62,51	—	0,25	21,44	15,80	100	228	153,72
C ³ / ₅	3	749	—	10	187	149	1 095	68,40	—	0,91	17,08	13,61	100	250	127,11
D ³ / ₅ alt	6	1 083	28	116	500	463	2 190	49,45	1,28	5,30	22,83	21,14	100	185	60,00
„ neu	33	7 347	11	415	2 529	1 743	12 045	61,00	0,09	3,44	21,00	14,47	100	223	92,69
D ⁴ / ₄	41	8 799	3	464	3 482	2 217	14 965	58,80	0,02	3,10	23,26	14,82	100	215	93,38
E ^{a 2} / ₄	3	687	—	22	189	197	1 095	62,74	—	2,01	17,26	17,99	100	229	87,68
E ^{b 2} / ₄	6	1 244	18	160	279	489	2 190	56,80	0,82	7,81	12,74	22,38	100	210	75,96
E ^{c 3} / ₄	12	2 903	9	429	532	507	4 380	66,29	0,20	9,79	12,15	11,57	100	243	74,17
E ^{c 3} / ₅	12	336	2 959	31	565	489	4 380	7,67	67,56	0,71	12,90	11,16	100	275	78,22
E ^{d 2} × ³ / ₅	1	197	—	5	82	81	365	53,97	—	1,87	22,47	22,19	100	197	71,89
E ^{d 2} / ₂	6	1 040	575	90	391	94	2 190	47,49	26,26	4,11	17,85	4,29	100	269	83,96
E ² / ₂	1	75	193	12	35	50	365	20,55	52,87	3,29	9,59	13,70	100	268	59,46
E ³ / ₅	1	22	265	1	21	56	365	6,08	72,60	0,28	5,75	15,34	100	287	65,68
E ² / ₅	1	99	205	1	36	24	365	27,12	56,16	0,28	9,86	6,58	100	304	91,21
Total	152,40	30 604	4 266	1 780	10 894	8 081	55 625	55,01	7,67	3,20	19,59	14,53	100	229	98,58

17. Verbrauch und Kosten des Brennmaterials für Lokomotiven.
Quantités et coût des combustibles pour locomotives.

a. Serienweise — Par séries													Durchschnittspreis des Brennmaterials p. Tonn. Prix moyen du combustible par tonne				
Serie — Séries	Holz — Bois			Briquettes			Steinkohlen — Houille			T o t a l *			Per Lokomotivkilometer Par kilomètre-locomotive		Jahr Année	Betrag - Prix	
	m ³	Fr.	C.	Kg.	Fr.	C.	Kg.	Fr.	C.	Kg.	Fr.	C.	Kg.	C.		Fr.	C.
A ^{3/5}	90,24	783	—	23 634 900	696 256	35	6 400	172	15	23 659 348	697 211	50	15,97	47,07	1882	36	47
C ^{2/3}	9,48	81	—	—	—	—	1 465 000	39 312	—	1 466 896	39 393	—	10,54	28,80	1883	32	79
D ^{3/5} alt - anc	19,26	165	80	1 500	44	40	2 468 400	66 264	90	2 473 752	66 474	90	18,82	50,69	1884	26	75
„ neu - nouv	97,68	840	85	9 174 500	270 240	—	9 001 700	241 571	45	18 195 726	512 652	30	16,29	45,92	1885	25	—
D ^{4/4}	140,11	1209	15	876 000	25 892	95	26 816 700	719 897	10	27 720 722	746 999	20	19,35	53,48	1886	24	98
E ^{a2/4}	2,12	18	05	44 460	1 310	45	985 500	26 451	95	1 030 384	27 780	45	10,73	28,98	1887	25	30
E ^{b2/4}	5,06	45	85	386 600	11 399	20	1 644 800	44 120	45	2 032 412	55 565	50	12,22	33,40	1888	24	21
E ^{c3/4}	46,88	401	60	1 876 700	55 222	50	3 403 100	91 371	95	5 289 176	146 996	05	16,28	45,25	1889	23	94
E ^{c3/3}	12,04	104	75	3 400	100	65	3 633 200	97 504	95	3 639 008	97 710	35	10,62	28,52	1890	26	88
E ^{d2 x 3/3}	4,74	41	75	—	—	—	482 200	12 943	05	483 148	12 984	80	18,41	49,48	1891	29	56
E ^{d2/2}	17,62	149	35	263 000	7 730	40	1 627 100	43 679	85	1 893 624	51 559	60	10,30	28,04	1892	29	29
E ^{2/2}	4,75	40	80	—	—	—	167 600	4 506	55	168 550	4 547	35	7,76	20,95	1893**	26	56
E ^{3/3}	0,32	2	55	—	—	—	147 000	3 945	85	147 064	3 948	40	6,18	16,47	1894	24	92
E ^{2/3}	5,25	45	45	—	—	—	313 200	8 404	05	314 250	8 449	50	9,44	25,38	1895	23	77
Total	455,50	3 929	75	36 261 060	1 068 196	90	52 161 900	1 400 146	25	88 514 060	2 472 272	90	16,14	45,08	1896	23	20
b. Monatweise — Par mois													1897	23	71		
Januar Janvier	39,50	335	75	2 571 200	74 821	90	3 826 400	101 399	60	6 405 500	176 557	25	16,23	44,75	1901	28	59
Februar Février	38,00	323	—	2 578 600	75 037	25	3 695 700	97 936	05	6 281 900	173 296	30	16,64	45,91	1902	28	02
März Mars	38,00	323	—	3 108 320	91 384	60	4 675 600	125 773	65	7 791 520	217 481	25	16,64	46,45	1903	27	14
April Avril	38,00	304	—	3 291 800	96 778	90	4 040 900	108 700	20	7 340 300	205 783	10	16,18	45,37	1904	27	16
Mai Mai	38,00	304	—	3 529 560	103 769	05	4 174 400	112 291	35	7 711 560	216 364	40	16,33	45,93	1905	27	93
Juni Juin	37,00	296	—	2 847 680	83 721	80	3 831 500	103 067	35	6 686 580	187 085	15	15,35	42,95			
Juli Juillet	40,00	320	—	2 826 700	83 670	30	3 935 200	105 856	90	6 769 900	189 847	20	15,29	42,88			
August Août	36,00	288	—	2 865 000	84 804	—	4 320 000	116 208	—	7 192 200	201 300	—	15,45	43,24			
September Septemb.	37,00	296	—	2 849 900	84 357	05	4 751 300	127 809	95	7 608 600	212 463	—	15,86	44,30			
Oktober Octobre	36,00	360	—	3 018 080	89 335	15	5 486 300	147 581	45	8 511 580	237 276	60	16,81	46,86			
November Novembre	40,00	400	—	2 996 200	88 687	50	5 082 700	136 724	65	8 086 900	225 812	15	16,48	46,01			
Dezember Décembre	38,00	380	—	3 778 020	111 829	40	4 341 900	116 797	10	8 127 520	229 006	50	16,34	46,04			
Total	455,50	3 929	75	36 261 060	1 068 196	90	52 161 900	1 400 146	25	88 514 060	2 472 272	90	16,14	45,08			

* Totalgewicht inkl. Holz, welches pro m³ zu 200 Kgr. Kohlen gerechnet wird.

** Vom 1. Mai 1893 an sind die Dienstkohlen auf der eigenen Bahn frachtfrei befördert worden.

*) Poids total y compris le bois, dont 1 m³ équivaut à 200 kg. de charbon.

**) Depuis le 1^{er} mai 1893, le transport des charbons de service sur le réseau du Gothard s'effectue en franchise.

**18. Verbrauch und Kosten des
Quantités et coût des graisses**

a. Serienweise — Par séries												
Serie — <i>Séries</i>	Maschinenfett <i>Graisse à machines</i>			Mineralöl* <i>Huile minérale</i>			Cylinderöl* <i>Huile à cylindres</i>			Osmolinöl <i>Huile d'osmoline</i>		
	Kg.	Fr.	C.	Kg.	Fr.	C.	Kg.	Fr.	C.	Kg.	Fr.	C.
A ^{3/5}	41,50	34	20	84 649	24 736	10	40 263	11 983	15	27,00	35	10
C ^{2/3}	5,00	4	10	2 996	879	30	2 366	709	30	6,00	7	80
D ^{3/3} alt - <i>anc.</i>	7,00	5	75	3 981	1 189	—	2 871	873	35	7,00	9	10
„ neu - <i>nouv.</i>	23,50	19	30	32 108	9 445	30	22 656	6 795	75	25,00	32	50
D ^{4/4}	51,50	42	30	57 252	16 886	40	29 255	8 774	95	28,00	36	40
E ^{a 2/4}	1,00	—	85	3 131	891	20	1 806	517	70	8,00	10	40
E ^{b 2/4}	7,00	5	70	4 781	1 429	85	3 680	1 120	05	4,00	5	20
E ^{c 3/4}	15,00	12	20	13 810	4 047	80	8 016	2 393	—	13,00	16	90
E ^{c 3/3}	9,00	7	25	6 671	1 954	15	4 356	1 306	30	10,00	13	—
E ^{d 2 × 3/3}	3,50	2	90	1 591	484	80	934	288	95	4,00	5	20
E ^{d 2/2}	11,00	8	85	2 587	759	70	2 451	734	60	6,00	7	80
E ^{2/2}	—	—	—	316	92	35	285	82	75	2,00	2	60
E ^{3/3}	2,00	1	65	346	102	35	267	80	15	3,00	3	90
E ^{2/3}	—	—	—	603	181	40	533	162	60	1,00	1	30
<i>Total</i>	177,00	145	05	214 822	63 079	70	119 739	35 822	60	144,00	187	20

b. Monatweise — Par mois												
Januar <i>Janvier</i>	12,00	9	60	12 683	4 246	85	8 520	2 852	95	11,00	14	30
Februar <i>Février</i>	19,00	15	20	12 503	4 189	80	8 308	2 784	05	14,00	18	20
März <i>Mars</i>	15,00	12	—	17 576	5 257	90	10 592	3 168	65	11,00	14	30
April <i>Avril</i>	16,00	13	45	19 072	5 292	15	10 291	2 855	55	11,00	14	30
Mai <i>Mai</i>	11,00	9	25	20 949	5 656	10	10 524	2 841	40	14,00	18	20
Juni <i>Juin</i>	10,50	8	80	20 793	5 358	90	9 701	2 500	25	11,00	14	30
Juli <i>Juillet</i>	16,50	13	85	22 150	5 519	10	9 817	2 446	10	14,00	18	20
August <i>Août</i>	20,00	16	80	21 580	5 700	50	10 124	2 674	30	11,00	14	30
September <i>Septembre</i>	12,00	10	10	20 029	5 726	70	10 170	2 907	80	11,00	14	30
Oktober <i>Octobre</i>	17,50	14	—	17 196	5 596	60	10 751	3 499	—	14,00	18	20
November <i>Novembre</i>	17,00	13	60	15 762	5 326	15	10 444	3 529	15	11,00	14	30
Dezember <i>Décembre</i>	10,50	8	40	14 529	5 208	95	10 497	3 763	40	11,00	14	30
<i>Total</i>	177,00	145	05	214 822	63 079	70	119 739	35 822	60	144,00	187	20

* Die Lokomotivschmieröle werden von der Vacuum Oil Company gegen Pauschal-Vergütung geliefert.
 * *Les huiles pour locomotives sont fournies à forfait par la Vacuum Oil Company.*

Schmiermaterials für Lokomotiven.
et huiles pour locomotives.

a. Serienweise — <i>Par séries</i>											Durchschnittspreis des Schmiermaterials per Kg. <i>Prix moyen des graisses et huiles par kg.</i>	
Talg — <i>Suif</i>			Diverses <i>Graisses diverses</i>			Total			Per Lokomotivkilometer <i>Par kilomètre-locomotive</i>		Jahr <i>Année</i>	Betrag <i>Prix</i>
Kg.	Fr.	C.	Kg.	Fr.	C.	Kg.	Fr.	C.	Gr.	C.		
240,00	180	—	—	—	—	125 220,50	36 968	55	84,55	2,50	1882	86,00
2,00	1	50	—	—	—	5 375,00	1 602	—	38,62	1,15	1883	87,35
—	—	—	—	—	—	6 866,00	2 077	20	52,25	1,58	1884	83,14
276,00	207	—	—	—	—	55 088,50	16 499	85	49,34	1,48	1885	77,26
370,00	277	50	—	—	—	86 956,50	26 017	55	62,26	1,86	1886	64,54
6,00	4	50	—	—	—	4 952,00	1 424	65	51,57	1,48	1887	56,32
6,00	4	50	—	—	—	8 478,00	2 565	30	50,96	1,54	1888	49,37
10,00	7	50	—	—	—	21 864,00	6 477	40	67,31	1,99	1889	42,34
22,00	16	50	—	—	—	11 068,00	3 297	20	32,31	0,96	1890	40,53
24,00	18	—	—	—	—	2 556,50	799	85	97,43	3,05	1891	38,01
—	—	—	—	—	—	5 055,00	1 510	95	27,49	0,82	1892	40,44
—	—	—	—	—	—	603,00	177	70	27,78	0,82	1893	37,00
1,00	—	75	—	—	—	619,00	188	80	25,82	0,79	1894	34,59
—	—	—	—	—	—	1 137,00	345	30	34,15	1,04	1895	33,00
957,00	717	75	—	—	—	335 839,00	99 952	30	61,24	1,82	1896	32,62
b. Monatweise — <i>Par mois</i>											1897	31,98
											1898	30,40
											1899	27,46
											1900	26,28
73,00	54	75	—	—	—	21 299,00	7 178	45	53,98	1,82	1901*	
91,00	68	25	—	—	—	20 935,00	7 075	50	55,47	1,87	1902*	
83,00	62	25	—	—	—	28 277,00	8 515	10	60,39	1,82	1903*	
77,00	57	75	—	—	—	29 467,00	8 233	20	64,97	1,82	1904*	
76,00	57	—	—	—	—	31 574,00	8 581	95	66,88	1,82	1905*	
63,00	47	25	—	—	—	30 578,50	7 929	50	70,21	1,82		
79,00	59	25	—	—	—	32 076,50	8 056	50	72,45	1,82		
67,00	50	25	—	—	—	31 802,00	8 456	15	68,32	1,82		
77,00	57	75	—	—	—	30 299,00	8 716	65	63,17	1,82		
96,00	72	—	—	—	—	28 074,50	9 199	80	55,45	1,82		
92,00	69	—	—	—	—	26 326,00	8 952	20	53,64	1,82		
83,00	62	25	—	—	—	25 130,50	9 057	30	50,52	1,82		
957,00	717	75	—	—	—	335 839,00	99 952	30	61,24	1,82		

19. Leistungen, Brenn- und Schmiermaterialverbrauch und Reparaturkosten der Lokomotiven 1896—1905.

Parcours, consommation de matières et frais de réparation des locomotives de 1896 à 1905.

Jahr Exercices	Leistungen — Parcours			Materialkonsum — Consommation de matières						Reparaturkosten Frais de réparation	
	Lokom.-Kilom. Kilom.-locom.	Wagenachsen-Kilom. Kilom.-essieux de voit. et wag.	Brutto-Tonnen-Kilom. Kilom.-tonnes (poids brut)	Brennmaterial Combustibles			Schmiermaterial Graisses et huiles			Total	
				Kg.	Fr.	C.	Kg.	Fr.	C.	Fr.	C.
1896	3 985 849	86 248 404	539 188 370	57 052 210	1 365 946	40	196 376,50	69 278	56	734 145	58
1897	4 251 320	88 142 029	552 539 322	61 212 750	1 470 390	11	297 536,00	98 603	38	792 145	12
1898	4 522 345	93 047 113	592 017 437	64 251 265	1 557 079	35	362 606,00	116 045	23	763 532	71
1899	4 666 501	99 027 621	636 975 547	68 406 995	1 614 218	78	385 235,00	105 766	80	637 557	01
1900	4 707 934	100 502 676	651 239 633	73 325 680	1 878 536	12	417 069,00	109 668	47	743 186	—
1901	4 674 980	101 302 828	664 643 080	76 093 160	2 118 816	23	401 426,00	94 640	63	688 523	17
1902	4 785 750	105 073 693	699 572 863	76 608 400	2 084 047	06	370 413,50	86 693	40	693 640	81
1903	5 105 007	112 695 951	755 804 480	83 177 980	2 192 091	68	352 905,50	92 579	45	782 774	43
1904	5 151 090	113 296 413	775 757 340	81 273 420	2 151 034	85	353 660,00	93 592	65	924 406	79
1905	5 483 701	118 774 581	824 309 348	88 514 060	2 408 104	72	335 839,00	99 952	30	1 083 333	88

Aus dieser Tabelle. ergeben sich folgende Durchschnittszahlen. Es fallen: — Moyennes résultant des chiffres ci-dessus:

Jahr Exercices	Auf 1 Lokomotivkilometer Pour 1 kilomètre-locomotive						Auf 1 Wagenachsenkilometer Pour 1 kilomètre-essieu de voit. et wag.						Auf 1 Bruttotonnenkilometer Pour 1 kilomètre-tonne (p. b.)					
	Leistungen Parcours		Materialkonsum Consommat. de matières				Reparaturkosten Frais de réparation	Leist. Parcours B.-T.-Kilom. Kilom.-tonnes (p. b.)	Materialkonsum Consommat. de matières				Reparaturkosten Frais de réparation	Materialkonsum Consommat. de matières			Reparaturkosten Frais de réparation	
	Wg.-Achsen-Km. Kilom.-essieux de voit. et wag.	B. T. K. Kilom.-tonnes (p. b.)	Brenn- material Combustibles	Schmier- material Graisses et huiles	C.	C.			Brenn- material Combustibles	Schmier- material Graisses et huiles	C.	C.		Brenn- material Combustibles	Schmier- material Graisses et huiles	C.		
							Kg.	C.					Gr.				C.	Gr.
1896	21,6	135,3	14,31	34,27	49,27	1,74	18,419	6,3	0,661	1,58	2,28	0,080	0,8512	0,106	0,25	0,36	0,018	0,136
1897	20,7	130,0	14,40	34,59	69,99	2,32	18,632	6,3	0,694	1,67	3,38	0,112	0,8987	0,111	0,27	0,54	0,018	0,143
1898	20,6	130,9	14,21	34,48	80,18	2,57	16,884	6,4	0,691	1,67	3,90	0,125	0,8206	0,109	0,26	0,61	0,020	0,139
1899	21,2	136,5	14,66	34,59	82,55	2,27	13,662	6,4	0,691	1,68	3,89	0,107	0,6488	0,107	0,25	0,60	0,017	0,100
1900	21,3	138,3	15,57	39,78	88,58	2,38	15,785	6,5	0,780	1,87	4,15	0,109	0,7395	0,118	0,29	0,64	0,017	0,114
1901	21,7	142,2	16,28	45,32	85,87	2,02	14,728	6,6	0,751	2,09	3,96	0,098	0,6796	0,114	0,32	0,60	0,014	0,104
1902	21,9	146,2	16,01	43,55	77,40	1,81	14,494	6,6	0,729	1,98	3,52	0,082	0,6601	0,109	0,30	0,53	0,012	0,099
1903	22,1	148,0	16,29	42,94	69,13	1,81	15,333	6,7	0,738	1,94	3,18	0,082	0,6946	0,110	0,29	0,47	0,012	0,104
1904	22,0	150,6	15,78	41,76	68,66	1,82	17,946	6,8	0,717	1,90	3,12	0,083	0,8160	0,105	0,28	0,46	0,012	0,119
1905	21,6	150,3	16,14	43,91	61,24	1,82	19,756	6,9	0,745	2,03	2,83	0,084	0,9121	0,107	0,29	0,41	0,012	0,131

20. Bestand des Wagenparkes Ende 1905.
Parc des voitures, fourgons et wagons fin 1905.

Serie - Séries	Stückzahl Nombre des voitures	Anzahl der Sitzplätze Chiffre des places	Klasse - Classe	Personenwagen. <i>Voitures.</i>	Sitzplätze nach Klassen <i>Chiffre des places par classe</i>				Eigengewicht in Ton. <i>Poids mort en tonnes</i>		Zahl der Achsen <i>Chiffre des es- sieux</i>
					I.	II.	III.	Total	per Wagen <i>par voiture</i>	Total	
A	9	18	I.	Personenwagen — <i>Voitures</i>	162	—	—	162	10,5	94,5	18
A	9	21	I.	" "	189	—	—	189	} 13,0	} 195,0	18
A	6	21	I.	" "	126	—	—	126			12
A	6	18	I.	" "	108	—	—	108			17,0
A ⁴	10	36	I.	" "	360	—	—	360	33,0	330,0	40
A ⁴	4	36	I.	" "	144	—	—	144	35,0	140,0	16
A ⁴	6	38	I.	" "	228	—	—	228	35,5	213,0	24
A Salon	2	18	I.	Salonwagen	36	—	—	36	14,0	28,0	4
AB	17	6	I.	Personenwagen	102	—	—	102	} 10,5	} 178,5	} 34
AB	20	24	II.	" "	—	408	—	408			
AB	1	6	I.	" "	120	—	—	120	} 13,0	} 260,0	} 40
AB	7	15	II.	" "	—	360	—	360			
AB	1	8	I.	" "	8	—	—	8	} 10,5	} 10,5	} 2
AB	7	24	II.	" "	—	24	—	24			
AB	15	9	I.	" "	63	—	—	63	} 13,5	} 94,5	} 14
AB	15	16	II.	" "	—	112	—	112			
AB	15	8	I.	" "	120	—	—	120	} 22,0	} 330,0	} 30
AB	15	24	II.	" "	—	360	—	360			
AB ⁴	5	10	I.	" "	50	—	—	50	} 33,0	} 165,0	} 20
AB ⁴	5	30	II.	" "	—	150	—	150			
AB ⁴	10	10	I.	" "	100	280	—	380	34,0	340,0	40
AB ⁴	6	12	I.	" "	72	180	—	252	36,0	216,0	24
B	8	32	II.	" "	—	256	—	256	10,0	80,0	16
B	6	28	II.	" "	—	168	—	168	10,0	60,0	12
B	1	36	II.	" "	—	36	—	36	10,5	10,5	2
B	34	32	II.	" "	—	1088	—	1 088	13,0	442,0	68
B ⁴	5	48	II.	" "	—	240	—	240	33,0	165,0	20
CF	4	32	III.	" (mit Gepäckraum) (avec réduit p. bagages)	—	—	128	128	10,0	40,0	8
C	7	40	III.	" "	—	—	280	280	9,5	66,5	14
C	4	28	III.	" "	—	—	112	112	10,2	40,8	8
C	30	36	III.	" "	—	—	1 080	1 080	9,5	285,0	60
C	24	48	III.	" "	—	—	1 152	1 152	11,0	264,0	48
C	10	48	III.	" "	—	—	480	480	19,0	190,0	20
C ⁴	12	72	III.	" "	—	—	864	864	16,5	198,0	48
C ⁴	10	80	III.	" "	—	—	800	800	25,5	255,0	40
C ⁴	5 ¹⁾	84	III.	" "	—	—	420	420	29,3	146,5	20
C ⁴	7	84	III.	" "	—	—	588	588	29,0	203,0	28
C ⁴	5	84	III.	" "	—	—	420	420	29,1	145,5	20
DK	1	9	II.	Krankenwagen - <i>Pour le transport des malades</i>	—	9	—	9	8,5	8,5	2
Total	306			Personenwagen — <i>Voitures</i>	1 988	3 611	6 324	11 923	17,32	5 297,3	782

Mit der Westinghousebremse sind versehen: alle Personenwagen mit Ausnahme von 1 DK-Wagen.

" " Westinghouseleitung ist versehen: 1 DK-Wagen.

" " Hardybremsleitung sind versehen: 2 ASALON-Wagen.

" " Dampfheizungseinrichtung sind versehen: alle Personenwagen mit Ausnahme von 1 DK-Wagen

" " Dampfheizungsleitung ist versehen: 1 DK-Wagen.

Sont munies du frein Westinghouse: toutes les voitures sauf 1 voiture DK.

Est munie de la conduite du frein Westinghouse: 1 voiture DK.

Sont munies de la conduite du frein Hardy: 2 voitures ASALON,

de l'appareil de chauffage par la vapeur: toutes les voitures sauf 1 voiture DK,

de la conduite de chauffage par la vapeur: 1 voiture DK.

¹⁾ 5 C⁴ Wagen mit Polstersitz und Rücklehne. 5 voitures C⁴ avec sièges capitonnés et dossiers.

Serie - Séries	Stückzahl Nombre des wagons	Gepäckwagen. <i>Fourgons.</i>	Ladegewicht in Tonnen <i>Tonnage</i>		Eigengewicht in Ton. <i>Poids mort en tonnes</i>		Zähler Achsen <i>Chiffre des es- sieux</i>
			per Wagen <i>t. par wagon</i>	Total	per Wagen <i>par wagon</i>	Total	
F	11	Gepäckwagen — <i>Fourgons</i>	6	66	9,50	104,50	22
F	5	" "	6	30	8,50	42,50	10
F	20	" "	6	120	10,50	210,00	40
F	6	" "	6	36	13,80	82,80	12
FZ ⁴	3	" " (mit Postabteilung) <i>(avec compart. postal)</i>	15	45	30,70	92,10	12
"	6	" " "	15	90	32,25	193,50	24
Total	51	Gepäckwagen — <i>Fourgons</i>	7,6	387	14,22	725,40	120
Güterwagen. <i>Wagons.</i>							
J	71	gedeckte Güterwagen <i>wagons couverts à marchandises</i>	10,00	710,00	6,35	450,85	142
J ^{2d}	16	gedeckte Sammelgüterwagen <i>wagons couverts à groupages</i>	12,50	200,00	9,50	152,00	32
	16		12,50	200,00	9,50	152,00	32
	10		12,50	125,00	9,20	92,00	20
K	216	gedeckte Güter- und Viehwagen <i>wagons couverts à marchandises et bestiaux</i>	10,00	2 160,00	7,20	1 555,20	432
K ^d	20	gedeckte Güter- und Viehwagen <i>wagons couverts à marchandises et bestiaux</i>	10,00	200,00	7,45	149,00	40
K ^{2d}	150		12,50	1 875,00	9,00	1 350,00	300
	222		12,50	2 775,00	9,20	2 042,40	444
L ¹	45	offene Güterwagen <i>wagons découverts à marchandises</i>	12,50	562,50	5,70	256,50	90
	104		12,50	1 300,00	5,90	613,60	208
L ⁵	200	Kohlenwagen, eiserne <i>wagons à charbon, en fer</i>	15,00	3 000,00	7,10	1 420,00	400
	11		15,00	165,00	6,50	71,50	22
	40		15,00	600,00	6,90	276,00	80
L ⁵	98		10,00	980,00	6,50	637,00	196
L ⁵	148		12,50	1 850,00	6,75	999,00	296
M ⁴	5	Offene Güterwagen, niedere Wände <i>wagons découverts, à basses parois</i>	15,00	75,00	7,90	39,50	10
M ³	20	Steintransportwagen <i>wagons pour le transport de pierres</i>	15,00	300,00	6,50	130,00	40
	18		15,00	270,00	5,90	106,20	36
	28		15,00	420,00	6,00	168,00	56
	14		15,00	210,00	6,20	86,80	28
M ³	46		15,00	690,00	7,10	326,60	92
	200		15,00	3 000,00	7,50	1 500,00	400
N ¹	8	Langholzwagen <i>wagons pour le transport de longs bois</i>	12,50	100,00	4,30	34,40	16
	12		12,50	150,00	4,80	57,60	24
O ^d	¹⁾ 3	Bierwagen <i>wagons à bière</i>	10,00	30,00	7,10	21,30	6
	²⁾ 2		12,50	25,00	11,20	22,40	4
O ^d	6	Geflügeltransportwagen <i>wagons à volailles</i>	10,00	60,00	8,00	48,00	12
P	³⁾ 6	Petrolwagen <i>wagons à pétrole</i>	10,00	60,00	7,20	7,20	12
	³⁾ 11		10,00	110,00	7,70	7,70	22
					9,00	36,00	
					8,60	94,60	
P ^d	⁴⁾ 2	Bierwagen <i>wagons à bière</i>	10,00	20,00	9,50	19,00	4
	⁴⁾ 4		12,00	48,00	9,70	38,80	8
Total	1752	Güterwagen — <i>Wagons</i>	12,7	22 270,50	7,40	12 961,15	3 504
	1803	Transport — <i>A reporter</i>		22 657,50		13 686,55	3 624

Serie - Séries	Stückzahl Nombre des wagons		Ladegewicht in Tonnen Tonnage		Eigengewicht in Ton. Poids mort en tonnes		Zahl der Achsen Chiffre des es- sieux
			per Wagen t. par wagon	Total	per Wagen par wagon	Total	
	1 803	Transport — Report		22 657,50		13 686,55	3 624
		Wagen für Dienstzwecke. <i>Wagons affectés à divers services.</i>					
S	64	{ Schotterwagen	10,00	640,00	4,45	284,80	128
	4	{ wagons à gravier	10,00	40,00	5,15	20,60	8
X	1	{ Gastransportwagen	15,00	15,00	13,40	13,40	2
	1	{ wagons à réservoir de gaz d'éclairage	15,00	15,00	9,90	9,90	2
X	3	{ Werkzeugwagen	12,50	37,50	8,70	26,10	6
		{ wagons de secours					
X	1	{ Tunnelbeleuchtungswagen	10,00	10,00	9,00	9,00	2
		{ wagon pour l'éclairage des tunnels					
X ^d	1	{ Rüstwagen für Bahnunterhalt	12,50	12,50	9,64	9,64	2
		{ wagon aménagé pr. l'entretien de la voie					
Total	75	Wagen für Dienstzwecke <i>Wagons pour services divers</i>	10,27	770,00	4,98	373,44	150
Gesamt- total Total général	1 878	Gepäck-, Güter- u. Schotterwagen etc. <i>Fourgons et wagons de tous genres</i>		23 427,50		14 059,99	3 774

Mit der Westinghouse-Bremse sind versehen: 42 F-, 9 FZ⁴-, 42 J^{2d}-, 20 K^d-, 372 K^{2d}-, 11 O^d- und 6 P^d-Wagen.
 „ „ Westinghouse-Leitung sind versehen: 5 X- (2 Gastransport- und 3 Werkzeug-) Wagen.
 „ „ Dampfheizungseinrichtung sind versehen: 42 F- und 9 FZ⁴-Wagen.
 „ „ Dampfheizungsleitung sind versehen: 42 J^{2d}-, 20 K^d-, 372 K^{2d}-, 11 O^d-, 6 P^d- und 5X-Wagen.

- 1) Spezialwagen für Biersendungen der Bierbrauerei Spiess (A. G.) zum Löwengarten, Luzern.
- 2) Spezialwagen für Biersendungen der Aktienbrauerei Bellinzona.
- 3) Eigentum der Società ital.-americ. pel petrolio in Venedig.
- 4) Eigentum der Bierbrauerei Spiess (A. G.) zum Löwengarten, Luzern.

*Sont munis du frein Westinghouse: 42 F, 9 FZ⁴, 42 J^{2d}, 20K^d, 372 K^{2d}, 11 O^d et 6 P^d.
 de la conduite du frein Westinghouse: 5 X.
 de l'appareil de chauffage par la vapeur: 42 F et 9 FZ⁴.
 de la conduite de l'appareil de chauffage par la vapeur: 42 J^{2d}, 20 K^d, 372 K^{2d}, 11 O^d, 6 P^d et 5 X.*

- 1) Wagons spéciaux pour le transport de bière de la Brasserie Spiess (S. A.) au Loewengarten à Lucerne.
- 2) Wagons spéciaux pour le transport de bière de la Brasserie de Bellinzona.
- 3) Propriété de la Société ital.-americ. des pétroles à Venise.
- 4) Propriété de la Brasserie Spiess (S. A.) au Loewengarten à Lucerne.

2l. Wagenlauf und Ausnutzung der Wagen. *Parcours et utilisation des voitures, fourgons et wagons.*

a. Wagenlauf. — *Parcours.*

	Personenwagen <i>Voitures</i>		Güterwagen <i>Fourgons et wagons</i>		Total	
	Achsenkilometer — <i>Kilomètres-essieux</i>					
	1905	1904	1905	1904	1905	1904
1. Lauf der eigenen Wagen: <i>Parcours des véhicules du Gothard:</i>						
a) Auf dem eigenen Bahnnetz . . . <i>Sur le réseau du Gothard</i>	23 143 120	21 212 272	25 284 112	26 168 046	48 427 232	47 380 318
b) Auf schweizerischen Bahnen . . . <i>Sur réseaux suisses</i>	3 770 208	3 271 448	17 829 666	18 292 844	21 599 874	21 564 292
c) Auf fremd. Bahnen (inkl. Grenze-Luino) <i>Sur réseaux étrang. (fr.-Luino incl.)</i>	8 230 644	7 844 072	28 014 844	26 149 562	36 245 488	33 993 634
Gesamtlauf der eigenen Wagen <i>Parcours total des véhicules du Gothard</i>	35 143 972	32 327 792	71 128 622	70 610 452	106 272 594	102 938 244
2. Wagenlauf auf den eigenen Linien: <i>Parcours des véhicules sur le réseau du Gothard:</i>						
a) Eigene Wagen <i>Véhicules du Gothard</i>	23 143 120	21 212 272	25 284 112	26 168 046	48 427 232	47 380 318
b) Fremde Wagen: <i>Véhicules étrangers:</i>						
1. Wagen schweizer. Bahnen . . . <i>Véhicules d'administr. suisses</i>	6 004 405	5 479 961	11 799 270	10 637 718	17 803 675	16 117 679
2. Eidgenöss. Bahnpostwagen . . . <i>Fourgons des Postes fédérales</i>	—	—	4 247 697*	3 759 760	4 247 697	3 759 760
3. Ausländische Wagen <i>Véhicules d'autres pays</i>	3 034 299	3 124 611	39 927 723	37 893 693	42 962 022	41 018 304
4. Schlaf- und Speisewagen . . . <i>Wagons-lits et wagons-restaur.</i>	2 513 588	2 228 092	—	—	2 513 588	2 228 092
Gesamtlauf eigener und fremder Wagen <i>Parcours total des véhicul. sur le réseau du Gothard</i>	34 695 412	32 044 936	81 258 802	78 459 217	115 954 214	110 504 153

*Inkl. 44010 Achsenkilom. auf der Strecke Schweizergrenze-Luino. — *Y compris 44010 kilom.-essieux sur le parcours frontière suisse-Luino.*

b. Ausnützung der Wagen. — *Utilisation des véhicules.*

In den Personenwagen waren durchschnittlich besetzt von sämtlichen Sitzen:
Moyenne des places occupées par rapport au total des places dans les voitures:

	1905		1904
I. Klasse	22,52 %	I ^e classe	22,22 %
II. „	33,99 „	II ^e „	32,42 „
III. „	37,20 „	III ^e „	37,45 „
Im Ganzen	33,84 „	Ensemble	33,36 „

Es kamen durchschnittlich auf einen besetzten Sitzplatz unbesetzte Plätze:
Moyenne des places vides pour une place occupée:

	1905		1904
I. Klasse	3,44	I ^e classe	3,50
II. „	1,94	II ^e „	2,08
III. „	1,69	III ^e „	1,67
Im Ganzen	1,96	Ensemble	2,00

Ausnützung der Tragfähigkeit der Güterwagen:
Utilisation du tonnage des wagons:

1905	1904
37,72 %	35,95 %

22. Leistungen, Schmiermaterialverbrauch und Reparaturkosten der Wagen 1896—1905.

Parcours, consommation de matières et frais de réparation des voitures, fourgons et wagons de 1896 à 1905.

Jahr Exercice	Leistungen Parcours		Schmiermaterialkonsum Consommation de matières							Reparaturkosten Frais de réparation			
	Wagenachsen- kilometer Kilom.-essieux de voitures, fourgons et wagons	Bruttotonnen- kilometer Kilom.-tonnes (poids brut)	Schmier- material Graisses et huiles	Per Achskilo- meter Per kilom.-es- sieux	Per Brutto- tonnenkilom. Per kilom.-ton. (poids brut)	Betrag Prix	Per Achskilo- meter Per kilom.-es- sieux	Per Brutto- tonnenkilom. Per kilom.-ton. (poids brut)	Betrag Prix	Per Achskilo- meter Per kilom.-es- sieux	Per Brutto- tonnenkilom. Per kilom.-ton. (poids brut)		
			Kg.	Gr.	Kg	Fr.	C.	C.	C.	Fr.	C.	C.	C.
1896	86 248 404	539 188 370	23 303,50	0,270	0,048	4 602	72	0,005	0,001	348 794	02	0,404	0,065
1897	88 142 029	552 539 322	30 929,50	0,351	0,056	12 099	27	0,014	0,002	384 466	13	0,486	0,070
1898	93 047 113	592 017 437	35 885,50	0,386	0,061	7 027	42	0,003	0,001	425 999	79	0,458	0,072
1899	99 027 621	636 975 547	35 876,00	0,362	0,056	7 158	—	0,007	0,001	363 849	02	0,367	0,057
1900	100 502 676	651 239 633	42 991,50	0,428	0,066	8 625	58	0,008	0,001	512 885	64	0,510	0,079
1901	101 302 828	664 643 080	55 015,50	0,543	0,083	11 050	40	0,011	0,002	499 927	77	0,493	0,075
1902	105 073 693	699 624 413	57 898,00	0,551	0,083	11 599	90	0,011	0,002	450 764	50	0,429	0,064
1903	112 695 951	755 806 380	59 691,50	0,530	0,079	11 974	55	0,010	0,002	530 189	81	0,470	0,070
1904	113 296 413	777 080 320	71 287,00	0,629	0,092	14 295	65	0,012	0,002	557 894	75	0,492	0,072
1905	118 774 581	825 873 292	57 588,50	0,485	0,070	10 983	45	0,009	0,001	589 199	80	0,496	0,071

23. Verbrauch und Kosten des Schmiermaterials für Wagen.
Quantités et coût des graisses et huiles pour voitures, fourgons et wagons.

Monat		Mineralöl			Petrol			Talg			Diverses			Total		
Mois		Huile minérale			Pétrole			Suif			Matières diverses					
		Kg.	Fr.	C.	Kg.	Fr.	C.	Kg.	Fr.	C.	Kg.	Fr.	C.	Kg.	Fr.	C.
Januar	<i>Janvier</i>	3 652,00	730	40	80	13	60	—	—	—	0,50	2	50	3 732,50	746	50
Februar	<i>Février</i>	3 898,00	779	60	80	13	60	5	3	75	11,50	11	10	3 994,50	808	05
März	<i>Mars</i>	4 552,00	910	40	50	8	50	—	—	—	1,00	—	30	4 603,00	919	20
April	<i>Avril</i>	6 080,00	1 216	—	40	6	—	10	7	50	—	—	—	6 130,00	1 229	50
Mai	<i>Mai</i>	6 292,00	1 258	40	30	4	50	5	3	75	1,00	5	—	6 328,00	1 271	65
Juni	<i>Juin</i>	5 216,00	1 043	20	20	3	—	—	—	—	—	—	—	5 236,00	1 046	20
Juli	<i>Juillet</i>	5 612,00	1 122	40	30	4	50	10	7	50	1,00	5	50	5 653,00	1 139	90
August	<i>Août</i>	5 764,00	1 152	80	30	4	50	5	3	75	0,50	2	75	5 799,50	1 163	80
September	<i>Sept.</i>	4 972,00	994	40	60	9	—	—	—	—	1,00	5	50	5 033,00	1 008	90
Oktober	<i>Octobre</i>	4 716,00	943	20	35	5	25	10	7	50	0,50	2	75	4 761,50	958	70
November	<i>Nov.</i>	3 352,50	670	50	80	12	—	—	—	—	1,00	5	50	3 433,50	688	—
Dezember	<i>Déc.</i>	2 849,00	569	80	30	4	50	5	3	75	—	—	—	2 884,00	578	05
	<i>Total</i>	56 955,50	11 391	10	565	88	95	50	37	50	18,00	40	90	57 588,50	11 558	45

Pro Wagenachsenkilometer wurde Schmiermaterial verbraucht 0,485 Gramm.

„ „ betragen die Kosten des Schmiermaterials 0,0097 Cts.

Consommation de graisses et huiles par kilomètre-essieu: 0,485 gramme.

Coût des graisses et huiles par kilomètre-essieu: 0,0097 centime.

24. Ausgaben des Fahrdienstes (ohne Abzug der Rückvergütungen).
Dépenses du service de la traction (redevances non déduites).

Bezeichnung der Ausgaben <i>Nature des dépenses</i>	Betrag <i>Montants</i>		Totalbetrag <i>Totaux</i>		Per Zugkilometer <i>Par kilom.-train</i>		Per Lokomotivkilometer <i>Par kilom.-locomotive</i>		Per Wagenachsenkm. <i>Par kilom.-essieu de voit., fourg. et wagons</i>		Per Bruttotonnenkm. <i>Par kilom.-tonne (poids brut)</i>	
	Fr.	C.	Fr.	C.	C.	C.	C.	C.	C.	C.	C.	C.
A. Personalausgaben. — Personnel.												
<i>(Besoldungen, Löhne, Diäten, Reise- und Wohnungsentschädigungen, Dienstkleider u. s. w.)</i> <i>(Appointements, émoluments, salaires à la journée, indemnités de voyage et de logement, primes de parcours, uniformes, etc.)</i>												
1. Maschinenmeister und dessen Hilfspersonal (Centralbureau des Fahrdienstes) <i>Chef du service de la traction et ses aides (bureau central de la traction)</i>	46 560	37			1,248		0,849		0,039			0,0056
2. Maschinenpersonal und Wagenvisiteure: <i>Personnel des locom. et visit. du matériel:</i>												
a. Vorstände der Maschinendepots und deren Hilfspersonal <i>Chefs des dépôts et leurs aides</i>	93 162	55			2,498		1,699		0,080			0,0113
b. Lokomotivführer und Heizer <i>Mécaniciens et chauffeurs</i>	1 286 680	77			34,500		23,464		1,083			0,1561
c. Wagenvisiteure <i>Visiteurs</i>	99 089	60			2,657		1,807		0,083			0,0120
3. Personal für Ausrüstung und Reinigung des Fahrmaterials (Lokomotiv- u. Wagenreiniger, Wagenschmierer) <i>Personnel chargé de l'alimentation et du nettoyage du matériel (nettoyeurs de locomotives, nettoyeurs et graisseurs des voitures et wagons)</i>	198 378	99			5,319		3,617		0,167			0,0241
			1 723 872	28		46,222		31,436		1,452		0,2091
B. Materialverbrauch der Lokomotiven und Wagen. <i>Matières pour locomotives, voitures et wagons.</i>												
1. Brennmaterial — <i>Combustibles:</i>												
a. Für Lokomotiven — <i>Pour locomotives</i>	2 408 104	72			64,568		43,914		2,027			0,2922
b. Für Wagen — <i>Pour voitures et wagons</i>	8 712	41			0,234		0,159		0,007			0,0011
2. Schmiermaterial: — <i>Graisses et huiles:</i>												
a. Für Lokomotiven — <i>Des locomotives</i>	99 952	30			2,680		1,823		0,084			0,0121
b. Für Wagen — <i>Des voitures et wagons</i>	10 983	45			0,294		0,200		0,009			0,0014
3. Beleuchtungsmaterial: <i>Eclairage:</i>												
a. Für Lokomotiven — <i>Des locomotives</i>	15 545	70			0,417		0,283		0,013			0,0019
b. Für Wagen — <i>Des voitures et wagons</i>	111 569	26			2,992		2,035		0,095			0,0134
4. Reinigungs- und Desinfektionsmaterial, Verpackung, Wasser und Streusand: <i>Nettoyage, désinfection, étoupage, eau et sable:</i>												
a. Für Lokomotiven — <i>Pour locomotives</i>	42 746	69			1,146		0,780		0,036			0,0052
b. Für Wagen — <i>Pour voitures et wagons</i>	4 901	25			0,132		0,089		0,004			0,0006
			2 702 515	78		72,463		49,283		2,275		0,3279
Übertrag — <i>A reporter</i>			4 426 388	06		118,685		80,719		3,727		0,5379

Bezeichnung der Ausgaben <i>Nature des dépenses</i>	Betrag <i>Montants</i>		Totalbetrag <i>Totaux</i>		Per Zugs- kilometer <i>Par kilom.- train</i>		Per Lokom- kilometer <i>Par kilom.- locomotive</i>		Per Wagen- achsenkm. <i>Par kilom.- essieu de voit., fourg. et wagons</i>		Per Brutto- tonnenkm. <i>Par kilom.- tonne (poids brut)</i>	
	Fr.	C.	Fr.	C.	C.	C.	C.	C.	C.	C.	C.	C.
Übertrag — <i>Report</i>			4 426 388	06		118,685		80,719		3,727		0,5370
C. Unterhalt und Erneuerung des Rollmaterials. <i>Entretien et réparation du matériel roulant.</i>												
1. Lokomotiven und Tender <i>Locomotives et tenders</i>	1 083 333	88				29,047		19,755		0,912		0,1314
2. Personenwagen — <i>Voitures</i>	337 250	85				9,043		6,150		0,284		0,0409
3. Lastwagen — <i>Wagons</i>	251 948	95				6,756	44,846	4,595	30,500	0,212	1,408	0,0306
			1 672 533	68								0,2029
D. Sonstige Ausgaben. — <i>Autres dépenses:</i>												
1. Bureaubedürfnisse, Druck- und Buchbinder- kosten, Insertionen, Porti und Telegramme <i>Fournitures de bureau, frais d'impression et de reliure, insertions, ports de lettres et télégrammes</i>	10 344	25				0,277		0,189		0,009		0,0013
2. Beleuchtung, Beheizung und Reinigung der Dienstlokale, namentlich auch der Remisen und Übernachtungslokale <i>Eclairage, chauffage et nettoyage des lo- caux de service, notamment aussi des re- mises et dortoirs</i>	22 253	98				0,597		0,406		0,018		0,0027
3. Ergänzung und Unterhalt des Inventars für den Fahrdienst (exkl. desjenigen der Werk- stätten) <i>Complètement et entretien de l'inventaire du service de la traction (excepté celui des ateliers)</i>	11 140	39				0,298		0,203		0,009		0,0013
4. Verschiedenes — <i>Divers</i>	33	50				0,001	1,173	0,000	0,798	0,000	0,036	0,0000
			43 772	12								0,0053
Total			6 142 693	86		164,704		112,017		5,171		0,7452

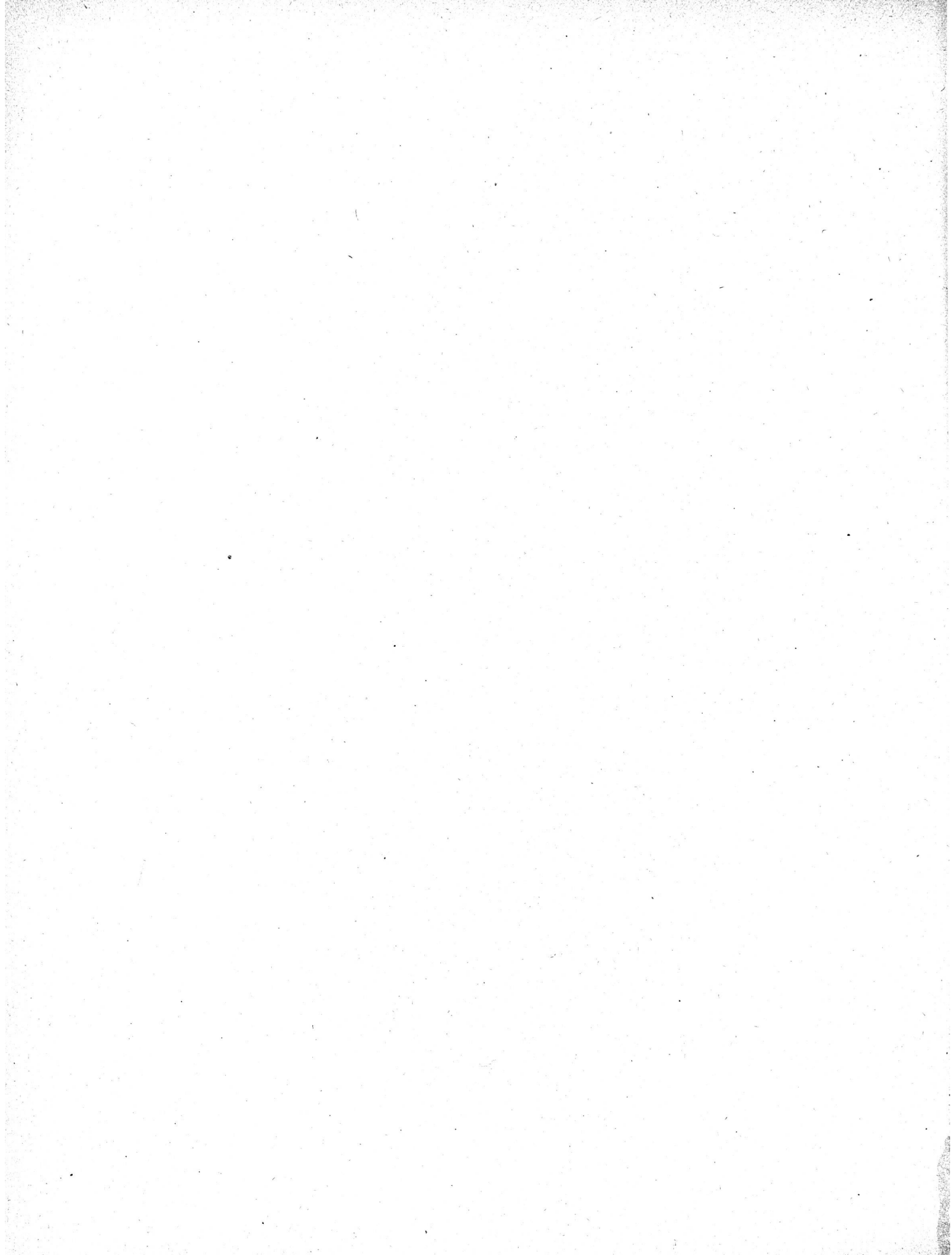
25. Chronologische Übersicht über die Ausgaben für den Fahrdienst 1896-1905 pro Lokomotiv-Wagenachsen- und Bruttotonnenkilometer (ohne Abzug der Rückvergütungen).

Relevé chronologique des frais de traction de 1896 à 1905 par kilomètre-locomotive, kilomètre-essieu de voitures et wagons et kilomètre-tonne, poids brut (redevances non déduites).

Cap. IV A 1-3. Personalausgaben. <i>Personnel.</i>					Cap. IV B 1a-4a. Materialverbrauch der Lokomotiven. <i>Consommation de matières par les locomotives.</i>			
Jahr <i>Exercice</i>	Betrag Sommes	Per Lok.-K. <i>Par kil.-loc.</i>	Per Achs.-Kil. <i>Par kil.-essieu</i>	Per B.-T.-Kil. <i>Par kil.-tonne (poids brut)</i>	Betrag Sommes	Per Lok.-Kil. <i>Par kil.-loc.</i>	Per Achs.-Kil. <i>Par kil.-essieu</i>	Per B.-T.-Kil. <i>Par kil.-tonne (poids brut)</i>
	Fr.	C.	C.	C.	Fr.	C.	C.	C.
1896	1 055 629	26,484	1,224	0,1958	1 472 121	36,934	1,706	0,2730
1897	1 178 045	27,710	1,337	0,2132	1 611 727	37,911	1,829	0,2917
1898	1 303 012	28,813	1,400	0,2201	1 719 910	38,031	1,848	0,2905
1899	1 302 853	27,919	1,316	0,2045	1 771 991	37,973	1,789	0,2782
1900	1 389 514	29,515	1,388	0,2184	2 041 933	43,371	2,031	0,3135
1901	1 320 398	28,244	1,308	0,1987	2 274 273	48,647	2,245	0,3421
1902	1 356 308	28,339	1,291	0,1939	2 224 568	46,480	2,117	0,3179
1903	1 559 608	30,550	1,384	0,2064	2 339 780	45,832	2,076	0,3096
1904	1 666 592	32,354	1,471	0,2148	2 298 043	44,613	2,028	0,2962
1905	1 723 872	31,436	1,452	0,2091	2 566 350	46,800	2,160	0,3114

Cap. IV B 1b-4b. Materialverbrauch der Wagen. <i>Consommation de matières par les voitures et wagons.</i>					Cap. IVC 1-3. Unterhalt u. Erneuerung d. Rollmaterials. <i>Entretien et réparation du matériel roulant.</i>			
Jahr <i>Exercice</i>	Betrag Sommes	Per Lok.-K. <i>Par kil.-loc.</i>	Per Achs.-Kil. <i>Par kil.-essieu</i>	Per B.-T.-Kil. <i>Par kil.-tonne (poids brut)</i>	Betrag Sommes	Per Lok.-Kil. <i>Par kil.-loc.</i>	Per Achs.-Kil. <i>Par kil.-essieu</i>	Per B.-T.-Kil. <i>Par kil.-tonne</i>
	Fr.	C.	C.	C.	Fr.	C.	C.	C.
1896	41 229	1,034	0,048	0,0077	1 082 939	27,170	1,256	0,2708
1897	70 915	1,668	0,080	0,0128	1 176 611	27,676	1,335	0,2129
1898	66 895	1,479	0,072	0,0113	1 189 533	26,304	1,278	0,2009
1899	73 830	1,582	0,075	0,0116	1 001 406	21,459	1,011	0,1572
1900	99 033	2,104	0,099	0,0152	1 256 072	26,680	1,250	0,1928
1901	99 942	2,138	0,099	0,0151	1 188 451	25,422	1,173	0,1788
1902	106 870	2,233	0,102	0,0153	1 144 405	23,911	1,089	0,1636
1903	109 836	2,152	0,097	0,0145	1 312 964	25,718	1,165	0,1737
1904	159 809	3,102	0,141	0,0206	1 482 302	28,777	1,308	0,1911
1905	136 166	2,433	0,115	0,0165	1 672 534	30,500	1,408	0,2029

Cap. IV D 1-4. Sonstige Ausgaben. <i>Autres dépenses.</i>					Gesamtausgaben — <i>Dépense totale.</i>			
Jahr <i>Exercice</i>	Betrag Sommes	Per Lok.-K. <i>Par kil.-loc.</i>	Per Achs.-Kil. <i>Par kil.-essieu</i>	Per B.-T.-Kil. <i>Par kil.-tonne (poids brut)</i>	Betrag Sommes	Per Lok.-Kil. <i>Par kil.-loc.</i>	Per Achs.-Kil. <i>Par kil.-essieu</i>	Per B.-T.-Kil. <i>Par kil.-tonne (poids brut)</i>
	Fr.	C.	C.	C.	Fr.	C.	C.	C.
1896	26 843	0,673	0,031	0,0050	3 678 764	92,295	4,265	0,6823
1897	25 150	0,592	0,029	0,0046	4 062 449	95,557	4,609	0,7352
1898	27 466	0,607	0,030	0,0046	4 306 817	95,234	4,629	0,7274
1899	24 747	0,531	0,025	0,0039	4 174 828	89,464	4,216	0,6554
1900	26 582	0,564	0,026	0,0041	4 813 135	102,234	4,789	0,7390
1901	27 182	0,581	0,027	0,0041	4 910 246	105,032	4,847	0,7338
1902	28 492	0,595	0,027	0,0041	4 860 643	101,558	4,626	0,6948
1903	38 233	0,749	0,034	0,0050	5 360 421	105,001	4,756	0,7092
1904	44 967	0,873	0,040	0,0058	5 651 713	109,719	4,988	0,7235
1905	43 772	0,798	0,036	0,0053	6 142 694	112,017	5,171	0,7452



GRAPHISCHE DARSTELLUNG

DER TRANSPORT-QUANTITÄTEN, DER PERSONENKILOMETER,

DER GÜTERTONNENKILOMETER

UND DER FINANZIELLEN BETRIEBSERGEBNISSE

in den Jahren 1895 - 1905.

REPRÉSENTATION GRAPHIQUE

DES QUANTITÉS TRANSPORTÉES, DES KILOMÈTRES-VOYAGEURS,

DES KILOMÈTRES-TONNES DE MARCHANDISES,

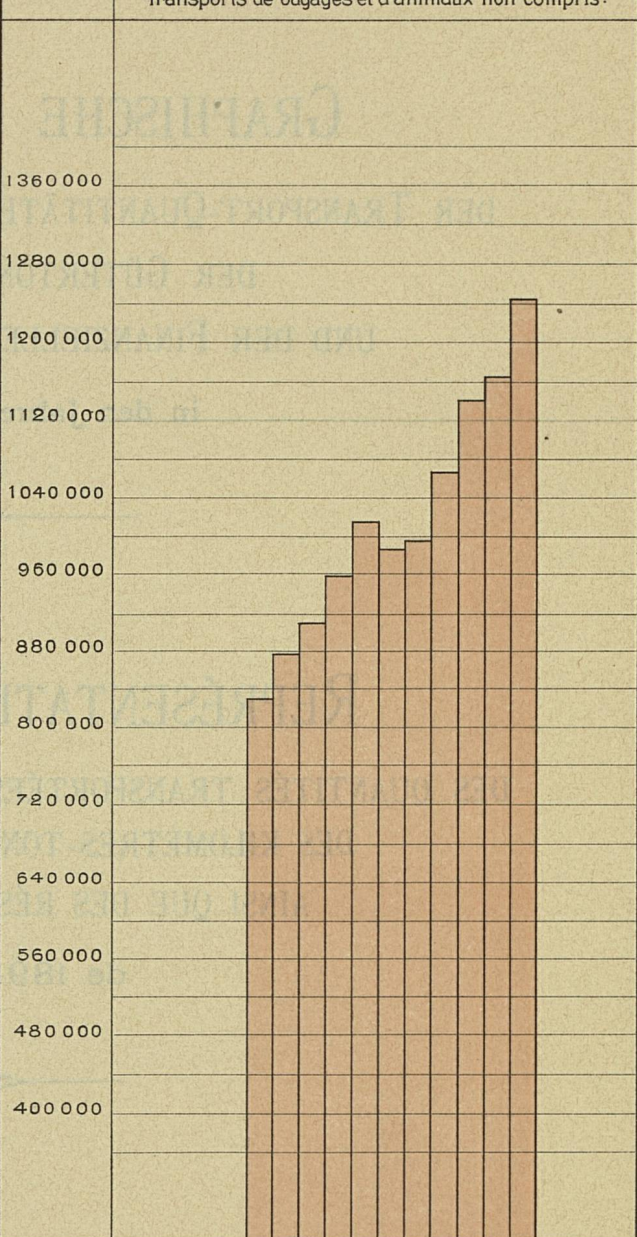
AINSI QUE DES RÉSULTATS FINANCIERS

de 1895 - 1905.

TRANSPORT-QUANTITÄTEN

in den Jahren 1895 - 1905.

QUANTITÉS TRANSPORTÉES de 1895 - 1905.

Personen. Voyageurs.	Personenverkehr. Service des voyageurs.	Tonnen. Tonnes.	Güterverkehr Gepäck- & Tiertransporte nicht inbegriffen. Service des marchandises Transports de bagages et d'animaux non compris.
			
Betriebsjahr. Exercice.	1895 1896 1897 1898 1899 1900 1901 1902 1903 1904 1905	Betriebsjahr. Exercice.	1895 1896 1897 1898 1899 1900 1901 1902 1903 1904 1905
Anzahl der beförderten Personen. Chiffres des voyageurs transportés.	1624413 1700754 2043516 2360607 2465280 2636344 2627409 2773084 2949736 3106488 3333273	Tonnen-Gewicht der beförderten Güter. Poids en tonnes des marchandises transportées.	825002 873100 906809 957467 1004992 978016 984264 1059845 1135608 1165593 1248463

PERSONENKILOMETER & GÜTERTONNENKILOMETER

in den Jahren 1895 - 1905.

Kilomètres-voyageurs et kilomètres-tonnes de marchandises de 1895 - 1905.



FINANZIELLE BETRIEBSERGEBNISSE

in den Jahren 1895 - 1905.

Résultats financiers des exercices de 1895 - 1905.

