

Annexes

Autor(en): **[s.n.]**

Objektyp: **Appendix**

Zeitschrift: **Rapport de la Direction et du Conseil d'Administration du Chemin de Fer du Gothard**

Band (Jahr): **35 (1906)**

PDF erstellt am: **24.07.2024**

Nutzungsbedingungen

Die ETH-Bibliothek ist Anbieterin der digitalisierten Zeitschriften. Sie besitzt keine Urheberrechte an den Inhalten der Zeitschriften. Die Rechte liegen in der Regel bei den Herausgebern.

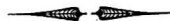
Die auf der Plattform e-periodica veröffentlichten Dokumente stehen für nicht-kommerzielle Zwecke in Lehre und Forschung sowie für die private Nutzung frei zur Verfügung. Einzelne Dateien oder Ausdrucke aus diesem Angebot können zusammen mit diesen Nutzungsbedingungen und den korrekten Herkunftsbezeichnungen weitergegeben werden.

Das Veröffentlichen von Bildern in Print- und Online-Publikationen ist nur mit vorheriger Genehmigung der Rechteinhaber erlaubt. Die systematische Speicherung von Teilen des elektronischen Angebots auf anderen Servern bedarf ebenfalls des schriftlichen Einverständnisses der Rechteinhaber.

Haftungsausschluss

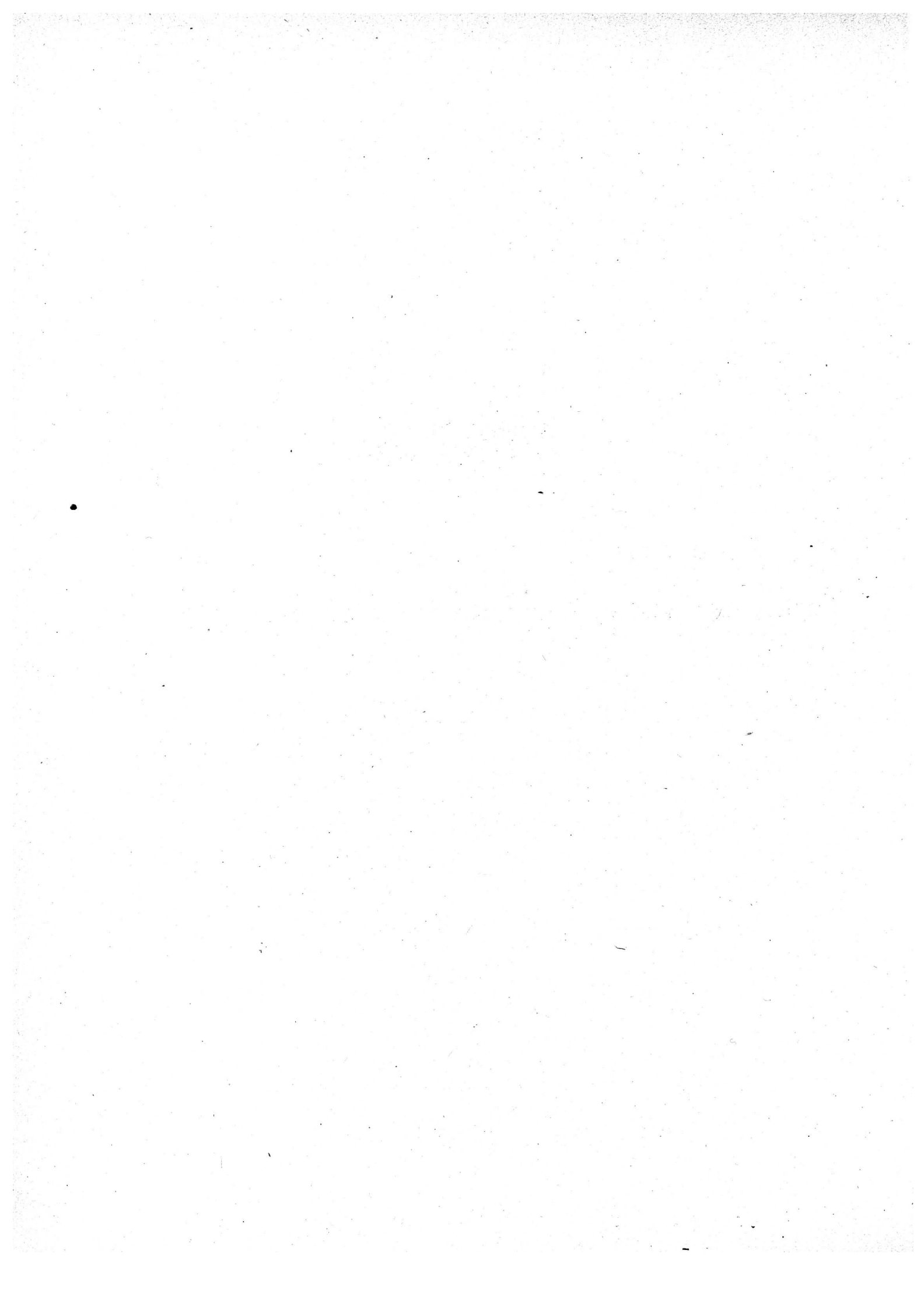
Alle Angaben erfolgen ohne Gewähr für Vollständigkeit oder Richtigkeit. Es wird keine Haftung übernommen für Schäden durch die Verwendung von Informationen aus diesem Online-Angebot oder durch das Fehlen von Informationen. Dies gilt auch für Inhalte Dritter, die über dieses Angebot zugänglich sind.

ANNEXES.



Tableaux statistiques.

Représentation graphique des résultats de l'exploitation.



Statistische Tabellen. — *Tableaux statistiques.*

	Seite Page
1. Frequenz und Einnahmen nach Rechnungsrubriken <i>Trafic et recettes par nature</i>	2
2. Durchschnittsergebnisse <i>Moyennes</i>	4
3. Frequenz und Einnahmen nach Monaten <i>Trafic et recettes par mois</i>	6
4. Frequenz und Einnahmen nach den Stationen <i>Trafic et recettes par station</i>	8
5. Verkehr mit andern Transportanstalten und Transitverkehr über die Gotthardbahn <i>Trafic avec d'autres entreprises de transport et transit par le Gothard</i>	10
6. Verkehr nach Entfernungen <i>Trafic d'après la distance</i>	13
7. Verkehr nach Warengattungen <i>Statistique des marchandises par nature</i>	14
8. Chronologische Vergleichung des Verkehrs und der Einnahmen <i>Récapitulation chronologique du trafic et des recettes</i>	20
9. Ausgaben des Betriebes <i>Dépenses d'exploitation</i>	21
10. Durchschnittsergebnisse der Ausgaben <i>Dépenses moyennes</i>	22
11. Chronologische Vergleichung der Betriebsausgaben <i>Récapitulation chronologique des dépenses d'exploitation</i>	23
12. Übersicht der ausgeführten Bahnzüge <i>Relevé de la circulation des trains</i>	24
13. Zugsleistungen <i>Parcours des trains</i>	26
14. Bestand des Lokomotivparkes Ende 1906 <i>Parc des locomotives fin 1906</i>	27
15. Lokomotivleistungen, serien- und monatweise <i>Parcours des locomotives par séries et par mois</i>	28
16. Durchschnittliche Leistungen der Lokomotiven <i>Moyennes de service des locomotives</i>	30
17. Verbrauch und Kosten des Brennmaterials für Lokomotiven <i>Quantités et coût des combustibles pour les locomotives</i>	31
18. Verbrauch und Kosten des Schmiermaterials für Lokomotiven <i>Quantités et coût des graisses et huiles pour les locomotives</i>	32
19. Leistungen, Brenn- u. Schmiermaterialverbrauch u. Reparaturkosten d. Lokomotiven 1897-1906 <i>Parcours, consommation de matières et frais de réparation des locomotives de 1897 à 1906</i>	34
20. Bestand des Wagenparkes Ende 1906 <i>Parc des voitures, fourgons et wagons fin 1906</i>	35
21. Wagenlauf und Ausnutzung der Wagen <i>Parcours et utilisation des voitures, fourgons et wagons</i>	38
22. Leistungen, Schmiermaterialverbrauch und Reparaturkosten der Wagen pro 1897—1906 <i>Parcours, consomm. en graisses et huiles et frais de réparation des voitures et wagons de 1897 à 1906</i>	39
23. Verbrauch und Kosten des Schmiermaterials für Wagen <i>Quantités et coût des graisses et huiles pour les voitures, fourgons et wagons</i>	40
24. Ausgaben des Fahrdienstes (ohne Abzug der Rückvergütungen) <i>Dépenses du service de la traction (redevances non déduites)</i>	41
25. Chronologische Übersicht über die Ausgaben für den Fahrdienst 1897—1906 pro Lokomotiv-, Wagenachsen- und Bruttotonnenkilometer (ohne Abzug der Rückvergütungen). <i>Relevé chronologique des frais de traction de 1897—1906, par kilomètre-locomotive, kilomètre-essieu de voitures et wagons et par kilomètre-tonne, poids brut (redevances non déduites).</i>	43

1. Frequenz und Einnahmen nach Rechnungsrubriken. Trafic et recettes par nature.

A. Einnahmen aus dem Eisenbahntransport.	Transportquantitäten <i>Quantités</i>				Transporteinnahmen <i>Produit</i>				A. Recettes sur transports par chemin de fer.
	1906		1905		1906		1905		
	Personen <i>Voyageurs</i>	%	Personen <i>Voyageurs</i>	%	Fr.	%	Fr.	%	
<i>I. Personentransport.</i>									<i>I. Voyageurs.</i>
<i>a. Zur gewöhnl. Fahrtaxe:</i>									<i>a. à taxes normales:</i>
Einfache Fahrt I. Klasse	65 200	1,77	71 295	2,14	1 128 157	10,05	1 285 005	12,62	<i>Ie classe simple course</i>
" " II. "	139 078	3,78	136 482	4,09	1 375 593	12,26	1 312 992	12,90	<i>IIe " " "</i>
" " III. "	477 085	12,95	433 600	13,01	1 539 092	13,72	1 341 928	13,18	<i>IIIe " " "</i>
<i>b. Zu ermäss. Fahrtaxen:</i>									<i>b. à taxes réduites:</i>
Hin- und Rückfahrt I. Kl.	19 734	0,53	20 276	0,61	288 207	2,57	294 213	2,89	<i>Ie classe aller et retour</i>
" " " II. "	138 992	3,77	129 758	3,89	620 640	5,58	574 960	5,65	<i>IIe " " " "</i>
" " " III. "	1 307 940	35,51	1 202 342	36,07	1 093 841	9,75	985 361	9,68	<i>IIIe " " " "</i>
Interne Abonnements I. "	288	0,01	180	0,01	400	—	216	—	<i>Ie cl. abonnem. intérieurs</i>
" " " II. "	13 236	0,36	9 600	0,29	4 784	0,04	4 511	0,04	<i>IIe " " " "</i>
" " " III. "	211 860	5,75	179 494	5,38	31 527	0,28	27 009	0,27	<i>IIIe " " " "</i>
Generalabonnements I. "	11 924	0,32	9 545	0,29	109 905	0,98	89 217	0,88	<i>Ie " abonnem. généraux</i>
" " " II. "	200 757	5,45	184 715	5,54	618 833	5,52	540 028	5,30	<i>IIe " " " "</i>
" " " III. "	182 812	4,96	168 740	5,06	309 713	2,76	252 302	2,48	<i>IIIe " " " "</i>
Gesellschafts-, Schul-, Lust- und Rundfahrten I. Kl.	88 729	2,41	78 440	2,35	743 712	6,63	649 144	6,38	<i>écoles et sociétés, billets d'ex- Ie classe [cursion et circ.</i>
" " " II. "	239 855	6,51	203 947	6,12	1 204 206	10,78	994 168	9,76	<i>IIe " " " " "</i>
" " " III. "	371 520	10,08	311 580	9,35	2 014 977	17,96	1 729 086	16,98	<i>IIIe " " " " "</i>
Beamtenbillette I. "	452	0,01	535	0,02	1 221	0,01	1 614	0,02	<i>Ie " billets d'employés</i>
" " " II. "	16 533	0,45	15 675	0,47	8 995	0,08	9 024	0,09	<i>IIe " " " "</i>
" " " III. "	152 847	4,15	143 995	4,32	35 461	0,32	33 115	0,32	<i>IIIe " " " "</i>
Militärtransporte III. "	19 372	0,52	7 333	0,22	49 808	0,44	15 710	0,15	<i>IIIe " transp. militaires</i>
Marktbillette II. "	274	0,01	334	0,01	361	—	432	—	<i>IIe " billets de marché</i>
" " " III. "	11 240	0,35	11 838	0,35	7 989	0,07	8 578	0,08	<i>IIIe " " " " "</i>
Billette für hilfsbedürftige Ausländer III. Kl.	838	0,02	921	0,03	5 263	0,05	5 973	0,06	<i>billets pour indigents étran- IIIe classe gers</i>
Polizeitranporte	12 442	0,33	12 648	0,38	27 589	0,25	27 316	0,27	<i>transports de police</i>
Total	3 683 008	100,00	3 333 273	100,00	11 220 274	100,00	10 181 902	100,00	Total.
<i>Rekapitulation nach Klassen:</i>									<i>Récapitulation par classes.</i>
I. Klasse	186 327	5,05	180 271	5,41	2 271 602	20,23	2 319 409	22,78	<i>Ie classe</i>
II. "	748 725	20,33	680 511	20,41	3 833 412	34,17	3 436 115	33,75	<i>IIe "</i>
III. "	2 747 956	74,62	2 472 491	74,18	5 115 260	45,60	4 426 378	43,47	<i>IIIe "</i>
Total	3 683 008	100,00	3 333 273	100,00	11 220 274	100,00	10 181 902	100,00	Total.

	Transportquantitäten <i>Quantités</i>				Transporteinnahmen <i>Produit</i>				
	1906		1905		1906		1905		
	Tonnen <i>Tonnes</i>	%	Tonnen <i>Tonnes</i>	%	Fr.	%	Fr.	%	
II. Gepäck-, Tier- und Gütertransport.									II. Bagages, animaux et marchandises.
a. Gepäck	10 973	—	10 602	—	1 031 971	—	991 013	—	a. bagages
b. Tiere	Stück - Têtes		Stück - Têtes						b. animaux
I. Klasse	4 257	2,87	2 532	2,13	387 940	—	389 919	—	Ie classe
II. „	34 923	23,54	43 107	36,24					IIe „
III. „	84 229	56,79	52 410	44,06					IIIe „
IV. „	24 923	16,80	20 893	17,57					IVe „
Total	148 332	100,00	118 942	100,00	387 940	—	389 919	—	Total.
c. Güter aller Art:	Tonnen		Tonnen						c. marchand. de toute nature:
Eilgut	54 532	3,70	48 188	3,86	14 439 537	97,89	12 549 680	97,82	messageries (grande vitesse)
Stückgutklasse 1	31 643	2,15	28 884	2,31					expédit. partielles classe I
„ 2	33 497	2,27	32 089	2,57					„ „ „ 2
Wagenladungen:									wagons complets:
Allgemeine Klasse A . .	25 094	1,70	24 922	1,99					classe générale A
„ „ B	54 709	3,71	64 420	5,16					„ „ B
Spezialtarife I a	14 330	0,97	12 631	1,01					tarifs spéciaux: Ia
b	33 219	2,26	28 931	2,32					b
II a	5 597	0,38	4 627	0,37					IIa
b	25 455	1,73	22 707	1,82					b
III a	19 234	1,31	15 828	1,27	IIIa				
b	158 061	10,73	162 769	13,04	b				
Ausnahmetarife	1 018 004	69,09	802 467	64,28					tarifs exceptionnels
Lokalspesen: (Wag-, Lad-, Lager-, Zu- und Abfuhrgebühren etc.)					311 087	2,11	280 138	2,18	droits locaux (pour pesage, chargement, magasinage, camionnage au départ et à l'arrivée, etc.)
Total	1 473 375	100,00	1 248 463	100,00	14 750 624	100,00	12 829 818	100,00	Total.
Total der Transporteinnahmen					27 390 809	95,99	24 392 652	95,54	Produit total des transports
B. Einnahmen aus ver- schiedenen Quellen					1 143 571	4,01	1 137 617	4,46	B. Recettes diverses
Gesamttotal der Einnahmen					28 534 380	100,00	25 530 269	100,00	Total général des recettes

2. Durchschnittsergebnisse.
Moyennes.

Betriebslänge: 276 Km. Longueur d'exploitation:	1906	1905
1. Personentransport. — Voyageurs.		
Einnahmenbetreffnis per Bahnkilometer Fr.	40 653,16	36 890,95
<i>Recette par kilomètre-ligne</i>		
Einnahmenbetreffnis per Reisenden Fr.	3,05	3,05
<i>Recette par voyageur</i>		
Einnahmenbetreffnis per Reisenden und Kilometer Cts.	5,99	6,12
<i>Recette par voyageur et par kilomètre</i>		
Jeder Reisende hat im Durchschnitt aller Klassen befahren . Km.	50,83	49,88
<i>Parcours moyen de chaque voyageur des trois classes</i>		
Auf die ganze Bahnlänge bezogen, kommen im Total Reisende	678 332	602 409
<i>Chiffre total des voyageurs, ramené à la longueur totale des lignes</i>		
Auf jeden Kilometer kommen Reisende	13 344	12 077
<i>Chiffre de voyageurs par kilomètre-ligne</i>		
Auf jeden Personenwagenachsenkilometer kommen Reisende	4,86	4,79
<i>Chiffre de voyageurs par kilomètre-essieu de voiture</i>		
Auf jeden Personenzugskilometer kommen Reisende	74,11	69,26
<i>Chiffre de voyageurs par kilomètre-train de voyageurs</i>		
Auf jeden Lokomotivkilometer kommen Reisende	66,14	64,65
<i>Chiffre de voyageurs par kilomètre-locomotive</i>		
2. Gepäck-, Tier- u. Gütertransport. — Bagages, animaux, marchandises.		
<i>a. Gepäck: — Bagages:</i>		
Einnahmenbetreffnis per Bahnkilometer Fr.	3 739,03	3 590,62
<i>Recette par kilomètre-ligne</i>		
Einnahmenbetreffnis per Tonne Fr.	94,05	93,47
<i>Recette par tonne</i>		
Einnahmenbetreffnis per Tonnenkilometer Cts.	75,52	75,13
<i>Recette par kilomètre-tonne</i>		
Einnahmenbetreffnis per Reisenden Cts.	28,02	29,73
<i>Recette par voyageur</i>		
Jede Tonne hat befahren Km.	124,53	124,42
<i>Parcours moyen d'une tonne</i>		
Auf die ganze Bahnlänge bezogen, kommen Tonn.	4 951	4 779
<i>Ramené à la longueur totale des lignes</i>		
Auf jeden Kilometer kommen Tonn.	39,76	38,41
<i>Par kilomètre-ligne</i>		
Auf jeden Reisenden kommen Kg.	2,98	3,18
<i>Par voyageur</i>		

Betriebslänge: 276 Km. Longueur d'exploitation:		1906	1905
<i>b. Tiere: — Animaux:</i>			
Einnahmenbetreffnis per Bahnkilometer <i>Recette par kilomètre-ligne</i>	Fr.	1 405,58	1 412,75
Einnahmenbetreffnis per Stück <i>Recette par tête</i>	Fr.	2,62	3,28
<i>c. Güter aller Art: — Marchandises de toute nature:</i>			
Einnahmenbetreffnis per Bahnkilometer <i>Recette par kilomètre-ligne</i>	Fr.	53 444,29	46 484,85
Einnahmenbetreffnis per Tonne <i>Recette par tonne</i>	Fr.	10,01	10,28
Einnahmenbetreffnis per Tonnenkilometer <i>Recette par kilomètre-tonne</i>	Cts.	6,66	7,17
Jede Tonne hat befahren <i>Parcours moyen d'une tonne</i>	Km.	150,80	143,26
Auf die ganze Bahnlänge bezogen, kommen <i>Ramené à la longueur totale des lignes</i>	Tonn.	802 322	648 018
Auf jeden Kilometer kommen <i>Par kilomètre-ligne</i>	Tonn.	5 338	4 523
Auf jeden Güterwagenachsenkm., Gepäck- u. Tiere inbegr., kommen <i>Par kilomètre-essieu de wagon, bagages et animaux compris</i>	Tonn.	2,42	2,36
Auf jeden Zugkilometer, Gepäck- und Tiere inbegr., kommen <i>Par kilomètre-train, bagages et animaux compris</i>	Tonn.	55,92	50,15
Auf jeden Lokomotivkilometer, Gepäck- u. Tiere inbegr., kommen <i>Par kilomètre-locomotive, bagages et animaux compris</i>	Tonn.	36,44	33,86
<hr/>			
Total der Transporteinnahmen per Bahnkilometer <i>Produit total des transports par kilomètre-ligne</i>	Fr.	99 242,06	88 379,17
3. Einnahmen aus verschiedenen Quellen. — Recettes diverses.			
Betreffnis per Bahnkilometer <i>Produit par kilomètre-ligne</i>	Fr.	4 143,38	4 121,80
<hr/>			
Totaleinnahmen per Bahnkilometer <i>Recette totale par kilomètre-ligne</i>	Fr.	103 385,44	92 500,97
Totaleinnahmen per Zugkilometer <i>Recette totale par kilomètre-train</i>	Fr.	7,11	7,03
Totaleinnahmen per Lokomotivkilometer <i>Recette totale par kilomètre-locomotive</i>	Fr.	4,63	4,75

3. Frequenz und Einnahmen nach Monaten.
Trafic et recettes par mois.

1906 Monate Mois	a. Transportquantitäten. — Quantités.																
	Personen Voyageurs	Gepäck Bagages	Tiere Animaux	Eilgut Grande vitesse	Grüter — Marchandises											Ausnahmearif Tarifs exceptionnels	Total
					Stückgut Expédit. partielles		Wagenladungen — Wagons complets										
					1	2	Allgemeine Klassen Classes générales		Spezialtarife — Tarifs spéciaux								
							A	B	I		II		III				
a	b	a	b	a	b												
Januar Janvier	Zahl Nombre	Tonn.	Stück Têtes	Tonn.	Tonn.	Tonn.	Tonn.	Tonn.	Tonn.	Tonn.	Tonn.	Tonn.	Tonn.	Tonn.	Tonn.	Tonn.	
Februar Février	246 754	484	8 495	3 261	2 315	2 310	1 717	4 596	1 233	3 037	272	1 585	1 089	8 578	76 930	106 922	
März Mars	216 673	535	8 104	3 959	2 293	2 027	1 682	3 467	1 099	2 440	855	1 939	1 034	8 590	86 602	115 987	
April Avril	300 160	890	9 490	5 795	2 918	2 814	1 817	4 230	1 354	2 282	306	1 895	1 838	11 715	103 492	140 456	
Mai Mai	319 993	1 286	13 034	5 593	2 593	2 809	2 256	3 834	1 118	2 555	563	1 896	1 786	13 954	86 065	125 022	
Juni Juin	302 469	1 258	13 898	5 775	2 861	2 975	2 119	4 425	1 156	2 422	346	2 755	1 940	15 848	87 889	130 511	
Juli Juillet	314 423	903	13 873	4 874	2 547	2 743	1 836	3 692	1 146	1 996	355	1 435	1 831	17 647	81 253	121 355	
August Août	385 966	1 050	9 182	4 570	2 403	2 811	1 688	4 037	1 055	2 679	552	1 821	1 588	15 972	74 589	113 765	
September Septembre	417 015	1 235	11 932	4 858	2 551	2 843	1 635	3 828	1 210	4 151	453	2 313	1 717	15 604	75 860	117 023	
Oktober Octobre	386 851	1 261	18 442	4 010	2 694	2 902	2 173	4 110	1 102	3 050	506	2 411	1 855	13 484	73 993	112 290	
November Novembre	330 329	968	19 507	4 375	3 000	3 486	3 119	6 990	1 249	3 036	875	2 934	1 807	14 787	94 212	139 870	
Dezember Décembre	238 478	608	13 195	3 269	2 870	3 019	2 481	6 032	1 338	2 946	267	2 484	1 597	11 906	90 527	128 736	
Total	223 897	495	9 180	4 193	2 598	2 758	2 571	5 468	1 271	2 625	247	1 987	1 152	9 976	86 592	121 438	
	3 683 008	10 973	148 332	54 532	31 643	33 497	25 094	54 709	14 330	33 219	5 597	25 455	19 234	158 061	1 018 004	1 473 375	
gegenüber comparé à } 1905																	
mehr - plus	349 735	371	29 390	6 344	2 759	1 408	172	—	1 699	4 288	970	2 748	3 406	—	215 537	224 912	
weniger - moins . .	—	—	—	—	—	—	—	9 711	—	—	—	—	—	4 708	—	—	

4. Frequenz und Einnahmen nach den Stationen.

Trafic et recettes par station.

	Abgegangene Personen <i>Voyageurs au départ</i>	Gepäck — <i>Bagages</i>		Güter* <i>Marchandises*</i>			Totaleinnahmen <i>Recettes totales</i>	Gegenüber <i>Comparé à</i> } 1905		Rangordnung der Stationen · Rang des stations nach - <i>d'après</i>			
				Tiere — <i>Animaux</i>	Versand <i>Expédiées</i>	Empfang <i>Reçues</i>		Total — <i>Ensemble</i>	Personen <i>Voyageurs</i>	Güter <i>Marchandises</i>	Personenzahl le nombre des voyageurs	Gütergewicht le poids des marchandises	Einnahmen le montant de la recette
Luzern . . .	133 919	945	6 265	12 162	20 349	32 511	1 152 888	+11 021	— 1 461	4	7	5	
Meggen . . .	42 949	58	177	3 019	2 840	5 859	73 067	— 766	— 724	19	32	24	
Küssnacht . . .	49 065	79	3 246	3 148	9 078	12 226	97 247	— 1 086	+ 949	13	20	20	
Immensee . . .	18 481	12	914	582	1 414	1 996	17 041	+ 640	— 2 080	34	42	42	
Arth-Goldau . . .	121 149	157	1 548	15 482	22 291	37 773	561 111	+11 285	— 2 619	5	6	7	
Walchwil . . .	23 536	44	232	697	1 031	1 728	18 813	+ 799	+ 46	30	43	40	
Zug . . .	31 471	84	499	6 245	11 695	17 940	196 081	+ 1 351	— 3	24	13	11	
Steinen . . .	47 779	112	699	3 722	4 404	8 126	66 855	+ 4 366	— 716	14	26	26	
Schwyz . . .	96 071	193	4 546	13 139	18 355	31 494	257 840	+ 4 857	+ 3 969	7	8	9	
Brunnen . . .	91 017	427	540	140 872	135 913	276 785	2 745 430	— 1 627	+25 885	9	1	2	
Sisikon . . .	15 964	10	94	157	379	536	7 426	+ 762	— 569	36	45	45	
Flüelen . . .	47 659	103	255	5 962	8 433	14 395	149 995	+ 4 348	+ 4 190	15	18	16	
Altdorf . . .	53 690	142	4 368	6 538	12 667	19 205	172 378	— 1 387	— 1 256	12	12	15	
Erstfeld . . .	59 039	56	539	7 622	6 218	13 840	84 007	+ 8 076	+ 5 093	11	19	22	
Amsteg-Silenen	17 448	29	236	1 402	874	2 276	20 905	+ 1 817	— 618	35	39	38	
Gurtellen . . .	14 452	12	134	8 439	8 639	17 078	84 053	+ 2 934	+ 2 922	39	15	21	
Wassen . . .	8 666	16	50	5 313	1 071	6 384	28 553	— 67	— 2 305	45	30	36	
Göschenen . . .	29 362	161	1 199	2 074	6 006	8 080	177 029	+ 1 449	— 1 324	25	27	14	
Airolo . . .	24 594	90	1 427	1 217	6 148	7 365	118 519	+ 1 241	+ 2 142	28	28	17	
Ambri-Piotta . . .	13 469	38	923	1 177	3 553	4 730	64 695	+ 1 169	+ 479	40	35	28	
Rodi-Fiesso . . .	11 076	25	383	547	1 767	2 314	29 142	+ 665	+ 946	43	38	35	
Faido . . .	19 657	65	1 689	2 318	3 811	6 129	98 444	+ 803	— 1 342	31	31	19	
Lavorgo . . .	12 045	9	394	6 895	1 677	8 572	27 475	+ 1 956	+ 2 885	41	25	37	
Giornico . . .	3 522	6	474	335	1 738	2 073	17 282	+ 1 623	+ 1 290	47	40	41	
Bodio . . .	11 840	13	429	3 930	1 579	5 509	53 790	+ 1 852	+ 325	42	33	31	
Biasca . . .	46 111	82	3 426	14 345	9 775	24 120	183 490	+ 2 700	— 107	17	11	12	
Osogna . . .	33 374	15	135	23 620	1 914	25 534	67 296	— 642	—11 542	22	10	25	
Übertrag <i>A reporter</i> }	1 077 405	2 983	34 821	290 959	303 619	594 578	6 570 852						

* Dienstsendungen nicht inbegriffen. — *Transports en service non compris.*

	Abgegangene Personen <i>Voyageurs au départ</i>			Güter <i>Marchandises</i>			Totaleinnahmen <i>Recettes totales</i>	Gegenüber <i>Comparé à</i> 1905		Rangordnung der Stationen Rang des stations nach - <i>d'après</i>		
	Gepäck — <i>Bagages</i>			Versand <i>Expédiées</i>	Empfang <i>Reçues</i>	Total — <i>Ensemble</i>		Personen <i>Voyageurs</i>	Güter <i>Marchandises</i>	Personenzahl le nombre des voyageurs	Gütergewicht le poids des marchandises	Einnahmen le montant de la recette
	Zahl <i>Nombre</i>	Tonn.	Stück <i>Têtes</i>									
Übertrag <i>Report</i>	1 077 405	2 983	34 821	290 959	303 619	594 578	6 570 852					
Claro . . .	24 110	6	56	226	413	639	10 740	+ 3 926	— 250	29	44	43
Castione . . .	18 965	14	2 010	6 986	7 686	14 672	65 557	+ 4 412	+ 1 377	32	17	27
Bellinzona . . .	220 550	471	2 326	12 671	40 882	53 553	1 251 799	+ 14 778	— 5 088	2	4	4
Giubiasco . . .	27 070	25	3 185	1 723	7 883	9 606	107 825	+ 2 231	+ 2 919	27	23	18
Cadenazzo . . .	28 107	21	291	1 754	283	2 037	9 830	+ 1 191	+ 353	26	41	44
Magadino . . .	14 895	38	212	1 815	3 004	4 819	51 153	+ 3 975	+ 510	38	34	32
S. Nazzaro . . .	4 009	8	11	82	58	140	2 811	+ 398	+ 26	46	46	47
Ranzo-Gerra . . .	11 015	10	17	69	67	136	7 202	— 272	+ 8	44	47	46
Ranzo-Gerra front.	213	1	54 308	2 602	8 238	10 840	346 565	— 31	+ 2 905	48	22	8
Rivera-Bironico	18 903	24	310	2 027	1 068	3 095	19 426	+ 819	— 439	33	37	39
Taverne . . .	44 870	16	262	4 096	2 890	6 986	39 908	+ 9 605	+ 3 602	18	29	34
Lugano . . .	170 885	1 087	2 036	15 653	65 272	80 925	1 734 554	+ 17 906	+ 1 123	3	3	3
Melide . . .	42 581	13	34	8 921	7 276	16 197	75 611	+ 10 305	— 586	20	16	23
Maroggia . . .	41 220	24	69	6 656	10 915	17 571	181 176	+ 563	— 423	21	14	13
Capolago . . .	47 348	66	49	1 725	2 609	4 334	46 630	+ 3 135	— 1 243	16	36	33
Mendrisio . . .	105 564	101	681	15 988	13 679	29 667	233 858	+ 7 764	+ 1 436	6	9	10
Balerna . . .	32 290	6	38	6 763	5 220	11 983	62 926	+ 4 269	— 1 657	23	21	29
Chiasso . . .	248 574	521	29 066	30 171	59 893	90 064	6 248 827	+ 33 564	+ 15 741	1	2	1
*Reazzino . . .	15 404	—	—	—	—	—	—	+ 979	—	37	—	—
Gordola . . .	67 829	21	805	4 951	3 774	8 725	54 946	+ 19 614	+ 1 369	10	24	30
Locarno . . .	94 807	368	2 586	11 437	37 468	48 905	741 268	+ 4 079	+ 2 568	8	5	6
Total	2 356 614	5 824	133 173	427 275	582 197	1 009 472	17 863 464					

* Personenhaltstelle — *Halte à voyageurs.*

5. Verkehr mit andern Transportanstalten und Transitverkehr über die Gotthardbahn.
Trafic avec d'autres entreprises de transport et transit par le Gothard.

I. Verkehr mit andern Transportanstalten. <i>Trafic avec d'autres entreprises de transport.</i>	Von der Gotthardbahn <i>En provenance du Gothard</i>		Nach der Gotthardbahn <i>A destination du Gothard</i>		TOTAL		Gegenüber <i>Comparé à</i> } 1905	
	Personen <i>Voyageurs</i>	Güter <i>Marchandises</i>	Personen <i>Voyageurs</i>	Güter <i>Marchandises</i>	Personen <i>Voyageurs</i>	Güter <i>Marchandises</i>	Personen <i>Voyageurs</i>	Güter <i>Marchandises</i>
	Zahl <i>Nombre</i>	Tonn.	Zahl <i>Nombre</i>	Tonn.	Zahl <i>Nombre</i>	Tonn.	Zahl <i>Nombre</i>	Tonn.
Schweizerische Bundesbahnen . <i>Chemins de fer fédéraux</i>	183 113	84 602	210 712	80 805	393 825	165 407	+ 44 919	+ 15 177
Rorschach-Heiden	1	55	—	4	1	59	+ 1	— 25
Rhätische Bahn <i>Chemins de fer Rhétiens</i>	377	15	785	2	1 162	17	+ 3	— 6
Appenzeller-Bahn <i>Ligne de l'Appenzell</i>	131	—	162	—	293	—	+ 85	—
Tössthalbahn u. Uerikon-Bauma <i>Lig. du Tæssthal et Uerikon-Bauma</i>	2	311	119	325	121	636	— 306	— 269
Schweizerische Südostbahn . . <i>Sud-Est Suisse</i>	32 332	3 729	17 097	1 881	49 429	5 610	+ 2 426	+ 191
Sihlthalbahn <i>Ligne du Sihlthal</i>	20	5 879	381	2 093	401	7 972	— 164	+ 1 330
Schweizerische Seethalbahn . . <i>Seethal-Suisse</i>	404	2 130	246	5 305	650	7 435	+ 64	+ 2 086
Thunerseebahn <i>Ligne du lac de Thoune</i>	250	444	121	333	371	777	— 20	+ 101
Spiez-Zweisimmen und -Frutigen	42	812	17	83	59	895	+ 17	+ 722
Berner-Oberland Bahnen <i>Chemins de fer de l'Oberland bernois</i>	—	39	—	7	—	46	—	— 5
Gürbethalbahn <i>Ligne du Gurbethal</i>	—	92	1	30	1	122	+ 1	— 28
Bern-Neuenburg (direkte Linie) <i>Berne-Neuchâtel (ligne directe)</i>	85	155	135	33	220	188	— 241	+ 61
Freiburg-Murten-Ins	—	17	21	13	21	30	+ 21	+ 10
Sensethalbahn <i>Ligne du Sensethal</i>	—	45	—	5	—	50	—	+ 31
Neuenburger Jurabahn <i>Jura Neuchâtelois</i>	183	445	339	185	522	630	+ 164	+ 72
Saignelégier-Glovelier	—	14	—	22	—	36	—	+ 29
Emmenthalbahn <i>Ligne de l'Emmenthal</i>	34	526	40	2 696	74	3 222	— 162	+ 653
Burgdorf-Thun <i>Berthoud-Thoune</i>	247	1 635	300	1 673	547	3 308	— 64	+ 706
Langenthal-Wolhusen	77	384	66	911	143	1 295	— 40	— 234
Oensingen-Balsthal	—	189	—	512	—	701	—	+ 246
Übertrag — <i>A reporter</i>	217 298	101 518	230 542	96 918	447 840	198 436	+ 46 704	+ 20 848

	Von der Gotthardbahn <i>En provenance du Gothard</i>		Nach der Gotthardbahn <i>A destination du Gothard</i>		TOTAL		Gegenüber <i>Comparé à</i> } 1905	
	Personen <i>Voyageurs</i>	Güter <i>Marchandises</i>	Personen <i>Voyageurs</i>	Güter <i>Marchandises</i>	Personen <i>Voyageurs</i>	Güter <i>Marchandises</i>	Personen <i>Voyageurs</i>	Güter <i>Marchandises</i>
	Zahl <i>Nombre</i>	Tonn.	Zahl <i>Nombre</i>	Tonn.	Zahl <i>Nombre</i>	Tonn.	Zahl <i>Nombre</i>	Tonn.
Übertrag — <i>Report</i>	217 298	101518	230 542	96 918	447 840	198 436	+ 46 704	+ 20 848
Stansstad-Engelberg	6	—	3	—	9	—	— 4	—
Rigibahnen <i>Chemins de fer du Rigi</i>	2 306	—	412	—	2 718	—	— 1 644	—
Monte Generoso-Bahn <i>Ligne du Monte Generoso</i>	315	—	89	—	404	—	— 38	—
Vierwaldstättersee <i>Lac des Quatre-Cantons</i>	1 887	—	2 563	—	4 450	—	+ 257	—
Thuner- und Brienersee <i>Lacs de Thoune et de Brienz</i>	39	21	112	3	151	24	+ 4	+ 2
Luganersee <i>Lac de Lugano</i>	—	—	5 505	—	5 505	—	+ 249	—
Langensee <i>Lac Majeur</i>	446	—	196	—	642	—	+ 52	—
Comersee <i>Lac de Como</i>	204	—	1 093	—	1 297	—	+ 397	—
Italienische Bahnen <i>Chemins italiens</i>	50 458	21 236	55 756	120 164	106 214	141 400	+ 16 938	— 19 036
Deutsche Bahnen <i>Chemins allemands</i>	2 169	1 234	6 587	152 116	8 756	153 350	+ 474	+ 39 210
Österreichische Bahnen <i>Chemins autrichiens</i>	39	6	7	3 185	46	3 191	+ 10	+ 1 009
Französische Bahnen <i>Chemins français</i>	1 396	—	2 192	—	3 588	—	+ 45	—
Belgische u. Niederländ. Bahnen <i>Chemins belges et néerlandais</i>	204	—	823	430	1 027	430	+ 175	+ 79
Englische Bahnen <i>Chemins anglais</i>	369	—	4 930	—	5 299	—	— 357	—
Coupons f. komb. Rundreisebill. <i>Coupons de billets circ. combinés</i>	1 709	—	386 785	—	388 494	—	+ 69 305	—
Generalabonnements <i>Abonnements généraux</i>	197 746	—	197 747	—	395 493	—	+ 32 493	—
<i>Total des Verkehrs mit andern Transportanstalten</i> <i>Total du trafic avec d'autres entreprises de transport</i>	476 591	124 015	895 342	372 816	1 371 933	496 831	+ 165 060	+ 42 112

	Von Italien <i>En provenance de l'Italie</i>		Nach Italien <i>A destination de l'Italie</i>		TOTAL		Gegenüber <i>Comparé à</i> } 1905	
	Personen <i>Voyageurs</i>	Güter <i>Marchandises</i>	Personen <i>Voyageurs</i>	Güter <i>Marchandises</i>	Personen <i>Voyageurs</i>	Güter <i>Marchandises</i>	Personen <i>Voyageurs</i>	Güter <i>Marchandises</i>
	Zahl <i>Nombre</i>	Tonn.	Zahl <i>Nombre</i>	Tonn.	Zahl <i>Nombre</i>	Tonn.	Zahl <i>Nombre</i>	Tonn.
II. Transitverkehr. <i>Trafic de transit.</i>								
Schweiz <i>Suisse</i>	21 836	182 730	36 951	80 349	58 787	263 079	+10 240	- 17 006
Deutschland und weiter <i>Allemagne et l'au-delà</i>	14 604	113 790	27 675	528 551	42 279	642 341	+ 2 788	+219 112
	36 440	296 520	64 626	608 900	101 066	905 420	+13 028	+202 106
	Von Rigibahnen und Südostbahn <i>En provenance du Rigi et du Sud-Est Suisse</i>		Nach Rigibahnen und Südostbahn <i>A destination du Rigi et du Sud-Est Suisse</i>					
Schweiz <i>Suisse</i>	3 386	2 803	34 197	2 450	37 583	5 253	- 814	- 1 070
Deutschland und weiter <i>Allemagne et l'au-delà</i>	2	—	125	505	127	505	- 75	+ 282
	3 388	2 803	34 322	2 955	37 710	5 758	- 889	- 788
<i>Total des Transitverkehrs } du trafic de transit }</i>					138 776	911 178	+12 139	+201 318
<i>Gesamttotal } Total général }</i>					1 510 709	1 408 009	+177 199	+243 430

Anmerkung. Im Verkehr von und nach Italien sind auch die Getreidesendungen ab Brunnen Lagerhaus und die in Chiasso tr. und Pino tr. reexpedierte Güter inbegriffen.

Note Les envois de céréales réexpédiés de Brunnen-entrepôts, ainsi que les marchandises réinscrites à Chiasso tr. et Pino tr. figurent dans le trafic de et pour l'Italie.

6. Verkehr nach Entfernungen. *Trafic d'après la distance.*

Distanz in Kilometern <i>Distance en kilomètres</i>	Personen <i>Voyageurs</i>		Personenkilometer <i>Kilomètres-voyageurs</i>		Güter <i>Marchandises</i>		Tonnenkilometer <i>Kilomètres-tonnes</i>	
	1906	1905	1906	1905	1906	1905	1906	1905
von — bis de — à	Zahl <i>Nombre</i>	Zahl <i>Nombre</i>	Zahl <i>Nombre</i>	Zahl <i>Nombre</i>	Tonn.	Tonn.	Zahl <i>Nombre</i>	Zahl <i>Nombre</i>
3—10	947 105	854 876	6 119 793	5 515 341	58 562	50 121	411 474	331 866
11—20	701 720	658 370	10 671 668	9 977 346	77 040	84 202	1 206 677	1 303 413
21—30	549 487	495 125	14 262 301	12 853 576	111 758	110 233	2 926 500	2 881 865
31—40	130 472	122 604	4 921 215	4 626 424	29 746	28 110	1 076 792	1 019 319
41—50	73 001	67 660	3 308 526	3 072 214	29 563	30 837	1 328 594	1 372 071
51—60	219 339	188 932	11 858 517	10 178 347	26 558	25 717	1 468 243	1 419 442
61—70	32 625	29 667	2 071 256	1 882 045	22 068	21 864	1 419 834	1 403 786
71—80	27 596	24 412	2 085 345	1 844 853	11 313	11 178	837 208	825 540
81—90	23 067	21 766	2 009 138	1 860 491	5 012	5 012	431 699	432 423
91—100	6 798	4 906	644 023	465 627	2 777	2 174	264 873	208 208
101—110	11 413	10 740	1 204 524	1 144 615	3 155	2 536	330 160	266 020
111—120	85 590	67 702	10 175 770	8 048 124	6 287	4 747	741 106	546 985
121—130	1 422	1 453	180 005	182 778	3 999	2 550	502 034	321 007
131—140	5 196	4 827	704 787	655 239	13 400	14 955	1 820 290	2 035 421
141—150	32 340	26 488	4 648 491	3 804 268	12 292	12 568	1 753 270	1 825 991
151—160	15 624	11 569	2 455 068	1 812 583	35 826	32 233	5 533 921	5 005 192
161—170	21 769	22 177	3 693 569	3 763 368	27 549	32 311	4 599 535	5 394 835
171—180	11 634	9 932	2 036 539	1 745 324	260 364	161 141	45 911 159	28 345 980
181—190	23 613	19 043	4 418 518	3 558 974	135 270	142 385	24 799 403	26 101 777
191—200	65 328	68 280	12 847 663	13 407 236	86 085	89 748	16 872 040	17 577 290
201—210	3 213	2 687	641 031	553 239	403 329	275 908	83 088 766	56 842 506
211—220	65 010	48 207	13 977 021	10 324 046	88 162	84 031	18 860 999	17 988 032
221—226	234 153	208 850	52 905 921	47 201 717	23 260	23 902	5 256 373	5 403 972
Generalabonnem. Abonnem.généraux }	395 493	363 000	19 379 157	17 787 106	—	—	—	—
Total	3 683 008	3 333 273	187 219 846	166 264 881	1 473 375	1 248 463	221 440 950	178 852 941
Betriebsjahr <i>Exercice</i>	Gepäck — <i>Bagages</i>		Tiere — <i>Animaux</i>					
	Tonnen <i>Tonnes</i>	Tonnenkilometer <i>Kilomètres-tonnes</i>	Stück — <i>Têtes</i>	Tonnen <i>Tonnes</i>	Tonnenkilometer <i>Kilomètres-tonnes</i>			
1905	10 602	1 319 051	118 942	16 961	1 858 289			
1906	10, 973	1 366 417	148 332	16 801	1 682 221			

7. Verkehr nach Warengattungen.
Statistique des marchandises par nature.

	1906	1905	
	Tonn.	Tonn.	
<i>A. Lebens- und Genussmittel.</i>			<i>A. Denrées aliment. et objets mobiliers.</i>
<i>a. Verbrauchsmittel.</i>			<i>a. Objets de consommation.</i>
I. In festem Zustande.			I. Solides.
1. Getreide, Malz, Hülsenfrüchte, sowie Kleie	170 865	180 439	1. Céréales, malt, légumes farineux, son.
2. Mehl und Mühlenfabrikate	35 805	29 612	2. Farines et produits de minoterie.
3. Teigwaren, Brot und sonstige Backwaren	3 879	3 512	3. Pâtes alimentaires, pain et pâtisseries.
4. Kartoffeln	15 469	15 324	4. Pommes de terre.
5. Feldfrüchte und Gartenfrüchte, Gemüse	10 771	11 159	5. Fruits et légumes de jardin, produits agricoles.
6. Obst, frisches	4 935	12 648	6. Fruits frais.
7. Obst, gedörrtes	1 134	590	7. Fruits secs.
8. Südfrüchte, frische u. getrocknete	17 388	17 813	8. Fruits du midi, frais et secs.
9. Fleisch, Fleischwaren, Geflügel, Fische, Wildbret	8 782	8 366	9. Viande et charcuterie, volailles, poissons et gibier.
10. Käse und Zieger	11 032	10 020	10. Fromage et sèret.
11. Butter, auch Kunstbutter (Margarinbutter) und Schweinefett	5 445	6 069	11. Beurre, aussi artificiel (margarine) et saindoux.
12. Eier	25 328	23 943	12. Oeufs.
13. Kaffee und Kaffeesurrogate	3 460	3 133	13. Café et succédanés du café.
14. Zucker, raffiniert	6 241	6 014	14. Sucre raffiné.
15. Rohzucker	—	—	15. Sucre brut.
16. Tabak, roh und fabriziert	2 088	1 813	16. Tabac brut et manufacturé.
II. In flüssigem Zustande.			II. Liquides.
17. Milch und Rahm, frisch	302	301	17. Lait et crème, frais.
18. Milch und Rahm, sterilisiert, konserviert und kondensiert	6 057	6 834	18. Lait et crème, stérilisé, conservé et condensé.
19. Wein u. gestampfte Weintrauben	39 338	84 976	19. Vin et raisins foulés.
20. Most (Obstmost)	931	826	20. Cidre (vin de fruits).
21. Bier	9 539	8 829	21. Bière.
22. Mineralwasser	698	538	22. Eaux minérales.
23. Branntwein und Liqueur (exkl. Sprit)	2 458	2 253	23. Eau-de-vie et liqueurs (non compris l'alcool brut).
<i>b. Gebrauchsmittel.</i>			<i>b. Objets mobiliers.</i>
24. Umzugsgut (gebrauchter Hausrat) und Effekten	6 140	5 193	24. Meubles et ustensiles de ménage, usagés, effets.
25. Hausrätliche Gegenstände, neue, nicht in andern Titeln genannte; Bücher, Musikinstrum., Kunstgegenstände u. dgl.	2 447	2 112	25. Objets mobiliers neufs, non cités ailleurs; livres, instruments de musique, objets d'art, etc.
Total	390 532	442 317	Total.

	1906	1905	
	Tonn.	Tonn.	
<i>B. Brennmaterialien.</i>			<i>B. Combustibles.</i>
26. Brennholz und Holzkohlen . . .	7 302	7 061	26. Bois à brûler et charbon de bois.
27. Torf	106	136	27. Tourbe.
28. Steinkohlen, Braunkohlen, Briquettes, Coaks	241 632	115 779	28. Houille, lignite, briquettes et coke.
Total	249 040	122 976	<i>Total.</i>
<i>C. Baumaterialien.</i>			<i>C. Matériaux de construction.</i>
29. Steine, auch Marmor, rohe (Sp. T. III)	76 339	77 882	29. Pierres, ainsi que marbres, bruts (t. sp. III).
30. Steine, auch Marmor, bearbeitete, Steinhauerarbeiten aller Art (Sp. T. II)	11 018	11 269	30. Pierres, y compris le marbre, ouvrées, pierres taillées de tout genre (t. sp. II).
31. Steine, gebrannte (Sp. T. III)	35 245	35 048	31. Pierres cuites (t. sp. III).
32. Schiefer	1 778	1 728	32. Ardoises.
33. Sand und Kies	16 028	9 238	33. Sable et gravier.
34. Asphalt	358	161	34. Asphalte.
35. Cement, Kalk, gebrannter und Gips, gemahlener	44 507	36 386	35. Ciment, chaux vive et gypse moulu.
36. Cementplatten, -röhren, -steine, Cementwaren (Sp. T. III)	1 380	1 408	36. Carreaux, dalles, tuyaux, pierres artificielles et objets en ciment (t. sp. III)
37. Gipsdielen, Schilfbretter, Spreutafeln, Holzwollebretter, Korksteine und Korksteinplatten	330	276	37. Torchis de plâtre et de roseaux ou de balles de céréales, briques et dalles en liège.
38. Dachpappe, Steinpappe, Teerpappe	323	260	38. Carton-pierre, carton bitumé ou goudronné pour toitures.
Total	187 306	173 656	<i>Total.</i>
<i>D. Metallindustrie.</i>			<i>D. Industrie métallurgique.</i>
39. Eisen und Stahl, roh und alt, Eisen- und Stahlabfälle, Erze (Sp. T. III)	75 478	70 088	39. Fers et aciers bruts et vieux, déchets de fer et d'acier, minerais (t. sp. III).
40. Eisen- und Stahl, façonné (Art. des Sp. T. II)	105 081	59 907	40. Fers et aciers façonnés (articles du t. sp. II).
41. Schienen und Schwellen samt Zubehör, neu, Bestandteile von Lokomotiven und Wagen	27 513	14 676	41. Rails et traverses avec accessoires, neufs, pièces de locomotives et de véhicules.
42. Eisen- und Stahlwaren (Art. des Sp. T. I)	25 815	19 606	42. Ferronnerie et ouvrages en acier (articles du t. sp. I).
43. Blei und Zink	480	752	43. Plomb et zinc.
44. Uedle Metalle, als: Kupfer, Zinn u. dgl.	4 282	3 047	44. Métaux communs, tels que: cuivre, étain, etc.
45. Maschinen und Maschinenteile	53 017	34 896	45. Machines et pièces de machines.
Total	291 666	202 972	<i>Total.</i>

	1906	1905	
	Tonn.	Tonn.	
<i>E. Textilindustrie.</i>			<i>E. Industrie textile.</i>
46. Baumwolle, rohe, und Baumwollabfälle (Sp. T. I)	15 163	16 504	46. Coton brut et déchets de coton (t. sp. I).
47. Baumwollgarne (inkl. Zwirn), roh gefärbt und gebleicht	1 268	1 161	47. Fil de coton (y compris fil à coudre) brut, teint et blanchi.
48. Baumwollgewebe, rohe, gefärbte und gebleichte, Baumwollwaren aller Art, auch Broderien und Stickereien	2 969	2 216	48. Tissus de coton bruts, teints et blanchis, cotonnades de toute espèce, aussi broderies et tapisseries.
49. Wolle, roh oder gewaschen, Wollabfälle und Kunstwolle (Sp. T. I)	6 482	6 929	49. Laine brute ou lavée, déchets de laine et laine artificielle (t. sp. I).
50. Wollgarne, Wollgewebe u. Wollwaren aller Art	1 190	938	50. Fils et tissus de laine, ouvrages en laine de tout genre.
51. Flachs, Hanf aller Art, Jute, Ramie, Chinagras, Rhea	7 385	6 118	51. Lin, chanvre de toute espèce, jute, ortie, dioïque ou grande ortie (ramie), chinagras.
52. Garn, Gewebe und Waren von Flachs, Hanf u. dgl.	5 526	4 825	52. Fils, tissus et ouvrages de lin, chanvre, etc.
53. Seidenabfälle, Cocons	743	696	53. Déchets de soie, cocons.
54. Seide, roh und gezwirnt, Chappe, Stoffe und Waren von Seide .	8 103	6 868	54. Soie brute et moulinée, chappe, tissus de soie et soieries.
Total	48 829	46 255	Total.
<i>F. Gerberei.</i>			<i>F. Tannerie.</i>
55. Felle und Häute	2 985	2 501	55. Peaux.
56. Rinde und Lohe	627	713	56. Ecorce et tan.
57. Gerbstoffe, andere als Rinde .	330	280	57. Tannins autres que l'écorce.
58. Leder und Lederwaren	1 141	959	58. Cuirs et objets en cuir.
59. Gerbereiabfälle	215	234	59. Déchets de tannerie.
Total	5 298	4 687	Total.
<i>G. Glas- und Thonfabrikation.</i>			<i>G. Verrerie et poterie.</i>
60. Fenster- und Tafelglas (Sp. T. I)	4 572	1 645	60. Verre à vitres et verre en tables (t. sp. I)
61. Hohlglaswaren (Sp. T. II) . . .	5 242	4 354	61. Verrerie creuse (t. sp. II).
62. Porzellan und Thonwaren des Sp. T. II	1 800	1 808	62. Porcelaine et poterie (t. sp. II).
63. Thonröhren und Thonwaren des Sp. T. III	451	574	63. Tuyaux en terre cuite et poterie (t. sp. III).
Total	12 065	8 381	Total.
<i>H. Papierfabrikation.</i>			<i>H. Fabrication du papier.</i>
64. Lumpen, Papierabfälle und altes Papier	1 466	823	64. Chiffons, rognures de papier et vieux papier.
65. Holzstoff, Holzzellstoff (Cellulose), Strohstoff	6 612	8 488	65. Pâte de bois, cellulose, pâte de paille.
Übertrag	8 078	9 311	<i>A reporter.</i>

	1906	1905	
	Tonn.	Tonn.	
Übertrag	8 078	9 311	<i>Report.</i>
66. Papier, Karton und Pappen (Klassen A und B)	2 331	1 808	66. <i>Papier, carton et papier-carton (class. A et B).</i>
67. Packpapier und Packpappe des Sp. T. I	1 283	1 267	67. <i>Papier d'emballage et carton d'em- ballage (t. sp. I).</i>
Total	11 692	12 386	<i>Total.</i>
<i>J. Strohindustrie.</i>			<i>J. Industrie de la paille.</i>
68. Strohwaren aller Art	2 175	1 659	68. <i>Ouvrages en paille de toute espèce.</i>
<i>K. Holzindustrie.</i>			<i>K. Industrie du bois.</i>
69. Holz, mitteleuropäisches (Bau-, Werk- und Nutzholz) in Blöcken, Stämmen u. Stangen (Sp. T. III)	12 569	14 058	69. <i>Bois du centre de l'Europe (bois d'œu- vre et de construction) en blocs, troncs et perches (t. sp. III).</i>
70. Holz, mitteleurop., geschnitten, als: Balken, Bretter, Latten, auch Schwellen (Sp. T. III)	33 348	28 266	70. <i>Bois débités du centre de l'Europe, tels que: poutres, planches, lattes et traverses (t. sp. III).</i>
71. Holz, anderes als mitteleuropä- isches (Sp. T. I)	1 530	1 328	71. <i>Bois autres que ceux du centre de l'Europe (t. sp. I).</i>
72. Parqueteriewaren und grobe Bau- schreinerarbeiten	973	1 034	72. <i>Parqueterie et menuiserie de con- struction commune.</i>
73. Holzwaren, grobe, des Sp. T. III	1 084	1 241	73. <i>Ouvrages en bois ordinaire (t. sp. III)</i>
74. Übrige, nicht genannte Holzwaren	3 034	1 825	74. <i>Autres ouvrages en bois non dénom.</i>
Total	52 538	47 752	<i>Total.</i>
<i>L. Hilfsstoffe für Landwirtschaft und Industrie.</i>			<i>L. Matières auxiliaires agricoles et industrielles.</i>
75. Erden aller Art (exkl. Farberden)	4 868	3 964	75. <i>Terres d. toute espèce (sauf t. à couleur)</i>
76. Farberden (Erdfarben)	4 432	4 363	76. <i>Terres à couleur.</i>
77. Farbhölzer in Blöcken u. Stücken oder gemahlen	28	36	77. <i>Bois de teinture en morceaux ou moulu.</i>
78. Sumach	305	339	78. <i>Sumac.</i>
79. Farben aller Art (exkl. Erdfarben)	6 766	5 508	79. <i>Couleurs de toute sorte (sauf t. à coul.).</i>
80. Salzsäure	39	19	80. <i>Acide chlorhydrique.</i>
81. Schwefelsäure	951	692	81. <i>Acide sulfurique.</i>
82. Andere ätzende Säuren, exklus. flüssige Phosphorsäure in Fäss.	294	234	82. <i>Autres acides (sauf l'acide phospho- rique liquide en fûts).</i>
83. Sprit	1 129	1 771	83. <i>Alcool brut.</i>
84. Soda und Sodalauge, Pottasche	15 006	12 099	84. <i>Soude et lessive de soude, potasse.</i>
85. Salz (Chlornatrium) des Sp. T. I	2 403	2 545	85. <i>Sel (chlorure de sodium) du t. sp. I.</i>
86. Salz (Chlornatrium) des Sp. T. III	332	199	86. <i>Sel (chlorure de sodium) du t. sp. III.</i>
Übertrag	36 553	31 769	<i>A reporter.</i>

	1906	1905	
	Tonn.	Tonn.	
Übertrag	36 553	31 769	<i>Report.</i>
87. Salze anderer Art, nicht besonders genannte	5 392	3 375	87. <i>Autres espèces de sel non dénommées spécialement.</i>
88. Schwefel	5 369	4 691	88. <i>Soufre.</i>
89. Stärke- u. Stärkemehl, -zucker, und -sirup	971	719	89. <i>Amidon sec et fécule de pomme de terre, sucre de fécule (glucose, sirop de fécule).</i>
90. Fette, nicht eßbare, Fettwaren, Seifen und Kerzen	2 904	2 240	90. <i>Corps gras, non comestibles, savon, bougies et chandelles.</i>
91. Teer und Pech des Sp. T. III	386	291	91. <i>Goudron et poix (t. sp. III).</i>
92. Harze, Brauerharz, Kolophonium und Pech des Sp. T. I	107	172	92. <i>Résines, résine pour brasseurs, colophane et poix (t. sp. I).</i>
93. Mineralöle, schwere (Sp. T. III)	839	820	93. <i>Huiles minérales lourdes (t. sp. III).</i>
94. Mineralöle, andere, als: Petroleum, Naphta, Benzin, Ligroin etc.	24 044	31 439	94. <i>Autres huiles minérales, telles que: pétrole, naphte, benzine, ligroïne, etc.</i>
95. Öle, vegetabilische	3 502	2 901	95. <i>Huiles végétales.</i>
96. Tierhaare aller Art	519	449	96. <i>Crin animal de toute espèce.</i>
97. Seegras, Waldgras, Alpengras, Alpha, Espartogras	251	108	97. <i>Zostère et autres algues marines (varech), laïche des bois et des alpes, alfa, sparte.</i>
98. Cichorienwurzeln	3 291	3 032	98. <i>Racines de chicorée.</i>
99. Samen und Sämereien aller Art, exkl. Getreide	878	415	99. <i>Graines et semences de tout genre, sauf les céréales.</i>
100. Heu und Stroh, auch Torfstreu.	8 813	6 341	100. <i>Foin et paille, y compris litière de tourbe.</i>
101. Ölkuchen und Kraftfuttermittel aller Art	2 544	5 729	101. <i>Tourteaux et fourrages pour engrais de toute espèce.</i>
102. Rohmaterialien zur Düngerefabrikation und Düngmittel des A. T. 14	15 664	15 432	102. <i>Matières premières servant à la fabrication de l'engrais artificiel et engrais du t. exc. 14.</i>
103. Rohmaterialien zur Düngerefabrikation und Düngmittel, andere	4 210	1 288	103. <i>Autres matières premières servant à la fabrication de l'engrais artificiel et autres engrais.</i>
104. Eis	4 668	1 405	104. <i>Glace à rafraîchir.</i>
Total	120 905	112 616	<i>Total.</i>
<i>M. Hilfsmittel zum Transport.</i>			<i>M. Objets servant au transport.</i>
105. Eisenbahnfahrzeuge, auf eigenen Rädern laufend	13 803	1 905	105. <i>Véhicules de chemin de fer circulant sur leurs propres roues.</i>
106. Andere Fahrzeuge	4 022	2 318	106. <i>Autres véhicules.</i>
107. Leere Gebinde und Emballagen	15 982	14 614	107. <i>Futaille vide et emballages</i>
Total	33 807	18 837	<i>Total.</i>

	1906	1905	
	Tonn.	Tonn.	
<i>N. Nicht rubrizierte Waren.</i>			<i>N. Marchandises non classées.</i>
108. Einzelsendungen	13 240	12 069	108. <i>Expéditions partielles.</i>
109. Wagenladungen	54 282	41 900	109. <i>Chargements de wagons complets.</i>
Total	67 522	53 969	<i>Total.</i>

	1906	1905	Gegenüber Comparé à } 1905		1906	1905
			mehr plus	weniger moins		
			Tonn.	Tonn.		
A. Lebens- und Genußmittel <i>Denrées alimentaires et objets mobiliers</i>	390 532	442 317	—	51 785	26,51	35,43
B. Brennmaterialien <i>Combustibles</i>	249 040	122 976	126 064	—	16,90	9,85
C. Baumaterialien <i>Matériaux de construction</i>	187 306	173 656	13 650	—	12,71	13,91
D. Metallindustrie <i>Industrie métallurgique</i>	291 666	202 972	88 694	—	19,80	16,26
E. Textilindustrie <i>Industrie textile</i>	48 829	46 255	2 574	—	3,31	3,71
F. Gerberei <i>Tannerie</i>	5 298	4 687	611	—	0,36	0,38
G. Glas- und Thonfabrikation <i>Verrerie et poterie</i>	12 065	8 381	3 684	—	0,82	0,67
H. Papierfabrikation <i>Fabrication du papier</i>	11 692	12 386	—	694	0,79	0,99
J. Strohindustrie <i>Industrie de la paille</i>	2 175	1 659	516	—	0,15	0,13
K. Holzindustrie <i>Industrie du bois</i>	52 538	47 752	4 786	—	3,57	3,82
L. Hilfsstoffe f. Landwirtsch. u. Industr. <i>Matières auxiliaires agricoles et industr.</i>	120 905	112 616	8 289	—	8,21	9,02
M. Hilfsmittel zum Transport <i>Objets servant au transport</i>	33 807	18 837	14 970	—	2,29	1,51
N. Nicht rubrizierte Waren <i>Marchandises non classées</i>	67 522	53 969	13 553	—	4,58	4,32
Gesamttotal — Total général	1 473 375	1 248 463			100,00	100,00

8. Chronologische Vergleichung des Verkehrs und der Einnahmen.
Récapitulation chronologique du trafic et des recettes.

Betriebsjahr <i>Exercice</i>	Durchschnittliche Bahnlänge <i>Longueur moyenne exploitée</i>	Auf die ganze Bahn- länge bezogen, kommen: <i>Ramené à la lon- gueur totale des lignes</i>		Einnahmen — <i>Recettes</i>						
		Personen <i>Voyageurs</i>	Güter <i>Marchandises</i>	per Bahnkilometer — <i>par kilomètre-ligne</i>						
				Personen <i>Voyageurs</i>	Gepäck <i>Bagages</i>	Tiere <i>Animaux</i>	Güter <i>Marchandises</i>	Summa <i>Ensemble</i>	Einnahmen aus versch. Quellen <i>Recettes divers.</i>	Total
Kilom.	Zahl <i>Nombre</i>	Tonn.	Fr.	Fr.	Fr.	Fr.	Fr.	Fr.	Fr.	
1883	266	207 055	278 677	16 672	1 573	825	20 217	39 287	4 272	43 559
1884	266	165 694	295 187	12 526	1 315	646	21 913	36 400	3 229	39 629
1885	266	169 540	327 417	13 562	1 465	657	22 566	38 250	1 344	39 594
1886	266	163 296	308 819	12 881	1 490	549	22 002	36 922	1 308	38 230
1887	266	175 595	402 260	13 935	1 534	516	27 072	43 057	1 503	44 560
1888	266	194 805	383 452	15 210	1 590	645	26 283	43 728	1 591	45 319
1889	266	220 542	421 503	17 105	1 806	1 125	27 796	47 832	1 771	49 603
1890	266	236 322	386 780	17 492	1 718	1 558	26 993	47 761	1 812	49 573
1891	266	241 654	389 570	17 714	1 724	1 216	28 189	48 843	2 032	50 875
1892	266	249 350	438 388	17 833	1 697	861	31 681	52 072	2 183	54 255
1893	266	259 263	470 030	18 360	1 735	805	32 909	53 809	2 399	56 208
1894	266	284 568	474 704	19 568	1 813	3 171	33 724	58 276	2 551	60 827
1895	266	289 337	466 172	20 263	1 932	2 516	34 415	59 126	2 614	61 740
1896	266	324 183	482 264	21 823	2 006	1 559	35 837	61 225	2 668	63 893
1897	272	353 339	462 206	23 691	2 158	1 938	35 023	62 810	2 717	65 527
1898	276	377 571	486 914	24 801	2 198	1 539	35 742	64 280	2 924	67 204
1899	276	430 532	506 297	27 021	2 394	2 108	38 629	70 152	3 074	73 226
1900	276	502 178	505 069	30 844	2 759	1 869	37 482	72 954	3 246	76 200
1901	276	462 951	521 217	29 008	2 759	1 754	38 116	71 637	3 464	75 101
1902	276	475 356	542 942	29 414	2 812	2 113	39 526	73 865	3 469	77 334
1903	276	523 377	579 982	32 283	3 033	2 406	42 595	80 317	3 556	83 873
1904	276	549 779	598 269	33 735	3 237	1 331	43 583	81 886	4 411	86 297
1905	276	602 409	648 018	36 891	3 590	1 413	46 485	88 379	4 122	92 501
1906	276	678 332	802 322	40 653	3 739	1 406	53 444	99 242	4 143	103 385

9. Ausgaben des Betriebes. *Dépenses d'exploitation.*

Dienstzweige	1906			1905			Branches de service
	Fr.	%	Fr.	Fr.	%	Fr.	
<i>I. Allgemeine Verwaltung.</i>							<i>I. Administration générale.</i>
a) Personalausgaben	573 162	3,34	714 512	539 105	3,69	638 695	a) Personnel.
b) Sonstige Ausgaben	141 350	0,82		99 590	0,68		b) Autres dépenses.
<i>II. Aufsicht und Unterhaltung der Bahn.</i>							<i>II. Surveillance et entretien de la ligne.</i>
a) Personalausgaben	1 257 330	7,32	2 939 604	1 097 982	7,53	2 447 294	a) Personnel.
b) Unterhalt und Erneuerung der Bahnanlagen	1 596 245	9,29		1 267 616	8,69		b) Entretien et réparation de la ligne.
c) Sonstige Ausgaben	86 029	0,50		81 696	0,56		c) Autres dépenses.
<i>III. Stations-, Expeditions- und Zugsdienst.</i>							<i>III. Expédition et mouvement.</i>
a) Personalausgaben	4 130 033	24,04	4 491 334	3 381 636	23,18	3 697 465	a) Personnel.
b) Sonstige Ausgaben	361 301	2,10		315 829	2,16		b) Autres dépenses.
<i>IV. Fahrdienst.</i>							<i>IV. Traction.</i>
a) Personalausgaben	2 070 976	12,06	6 870 119	1 715 277	11,76	6 089 213	a) Personnel
b) Materialverbrauch der Lokomotiven	2 991 426	17,42		2 521 577	17,28		b) Combustible, graisses, etc., pour les locomotives.
c) Material - Verbrauch der Wagen	87 037	0,51		128 536	0,88		c) Graisses, etc., pour les voitures et wagons.
d) Unterhalt und Erneuerung des Rollmaterials	1 673 735	9,74		1 680 355	11,52		d) Entretien et réparation du matériel roulant.
e) Sonstige Ausgaben	46 945	0,27		43 468	0,30		e) Autres dépenses.
Total der direkten Ausgaben			15 015 569			12 872 667	Total des dépenses directes.
<i>V. Verschiedene Ausgaben.</i>							<i>V. Dépenses diverses.</i>
a) Pacht- und Mietzinsen . . .	1 034 672	6,02	2 162 721	887 212	6,08	1 716 722	a) Loyers et fermages.
b) Verlust an Hilfs- u. Nebengeschäften	2 681	0,02		—	—		b) Pertes sur services auxiliaires et accessoires.
c) Sonstige Ausgaben	1 125 368	6,55		829 510	5,69		c) Autres dépenses.
<i>Gesamttotal</i>			17 178 290			14 589 389	Total général.

10. Durchschnittsergebnisse der Ausgaben.

Dépenses moyennes.

Ausgaben.	1906	1905	Dépenses.
	Fr.	Fr.	
<i>Allgemeine Verwaltung:</i>			<i>Administration générale:</i>
Per Bahnkilometer	2 588,81	2 314,11	<i>par kilomètre-ligne.</i>
„ 1000 Fr. der Einnahmen . . .	25,04	25,02	„ <i>fr. 1000 de recette.</i>
„ Zugskilometer	0,1780	0,1759	„ <i>kilomètre-train.</i>
„ Wagenachsenkilometer	0,0055	0,0055	„ <i>kilomètre-essieu de voit. et wag.</i>
„ Bruttotonnenkilometer	0,0008	0,0008	„ <i>kilomètre-tonne (poids brut).</i>
<i>Bahnaufsichts- u. Unterhaltungsdienst:</i>			<i>Surveillance et entretien de la ligne:</i>
Per Bahnkilometer	10 650,74	8 867,01	<i>par kilomètre-ligne.</i>
„ Zugskilometer	0,7323	0,6742	„ <i>kilomètre-train.</i>
„ Wagenachsenkilometer	0,0217	0,0211	„ <i>kilomètre-essieu de voit. et wag.</i>
„ Bruttotonnenkilometer	0,0031	0,0030	„ <i>kilomètre-tonne.</i>
<i>Stations-, Expeditiions- u. Zugdienst:</i>			<i>Expédition et mouvement:</i>
Per Bahnkilometer	16 272,95	13 396,61	<i>par kilomètre-ligne.</i>
„ Zugskilometer	1,1188	1,0186	„ <i>kilomètre-train.</i>
„ Wagenachsenkilometer	0,0331	0,0319	„ <i>kilomètre-essieu de voit. et wag.</i>
„ Bruttotonnenkilometer	0,0048	0,0046	„ <i>kilomètre-tonne (poids brut).</i>
<i>Fahrdienst:</i>			<i>Traction:</i>
Per Bahnkilometer	24 891,73	22 062,37	<i>par kilomètre-ligne.</i>
„ Zugskilometer	1,7114	1,6775	„ <i>kilomètre-train.</i>
„ Lokomotivkilometer	1,1151	1,1327	„ <i>kilomètre-locomotive.</i>
„ Wagenachsenkilometer	0,0506	0,0525	„ <i>kilomètre-essieu de voit. et wag.</i>
„ Bruttotonnenkilometer	0,0074	0,0075	„ <i>kilomètre-tonne (poids brut).</i>
<i>Total der direkten Ausgaben:</i>			<i>Dépenses directes totales:</i>
Per Bahnkilometer	54 404,23	46 640,10	<i>par kilomètre-ligne.</i>
„ Zugskilometer	3,7405	3,5462	„ <i>kilomètre-train.</i>
„ Nutzkilometer	2,3766	2,3431	„ <i>kilomètre de parcours utile.</i>
„ Lokomotivkilometer	2,4372	2,3946	„ <i>kilomètre-locomotive.</i>
„ Wagenachsenkilometer	0,1107	0,1110	„ <i>kilomètre-essieu de voit. et wag.</i>
„ Bruttotonnenkilometer	0,0161	0,0159	„ <i>kilomètre-tonne (poids brut).</i>
<i>Verschiedene Ausgaben:</i>			<i>Dépenses diverses:</i>
Per Bahnkilometer	7 835,95	6 220,01	<i>par kilomètre-ligne.</i>
„ Bruttotonnenkilometer	0,0023	0,0021	„ <i>kilomètre-tonne (poids brut).</i>
<i>Ausgaben im ganzen:</i>			<i>Dépenses totales:</i>
Per Bahnkilometer	62 240,18	52 860,11	<i>par kilomètre-ligne.</i>
„ Zugskilometer	4,2792	4,0191	„ <i>kilomètre-train.</i>
„ Nutzkilometer	3,2910	3,2223	„ <i>kilomètre de parcours utile.</i>
„ Lokomotivkilometer	2,7883	2,7140	„ <i>kilomètre-locomotive.</i>
„ Wagenachsenkilometer	0,1267	0,1259	„ <i>kilomètre-essieu de voit. et wag.</i>
„ Bruttotonnenkilometer	0,0184	0,0180	„ <i>kilomètre-tonne (poids brut).</i>
Gesamtausgaben in Prozenten der Betriebseinnahmen	60,20 %	57,15 %	<i>Rapport des dépenses totales aux re- cettes d'exploitation.</i>
Gesamtausgaben in Prozenten der Transporteinnahmen	62,72 %	59,81 %	<i>Rapport des dépenses totales aux re- cettes de transport.</i>

11. Chronologische Vergleichung der Betriebsausgaben. Récapitulation chronologique des dépenses d'exploitation.

Betriebsjahr <i>Exercice</i>	Durchschnittliche Bahnlänge <i>Longueur moyenne exploitée</i>	Ausgaben — <i>Dépenses</i>											
		per Bahnkilometer — <i>par kilomètre-ligne</i>								per Zugskilometer <i>par kilomètre-train</i>	per Nutzkilometer <i>par kilomètre de parcours utile</i>	per Wagenachsenkilometer <i>par kilom.-essieu de voit. et wag.</i>	
		Allgemeine Verwaltung <i>Administration générale</i>	Aufsicht und Unterhalt der Bahn <i>Surveillance et entretien de la ligne</i>	Stations-, Expediti- u. Zugsdienst <i>Expédition et mouvement</i>	Fahrdienst <i>Traction</i>	Total	Verschiedene Ausgaben <i>Dépenses diverses</i>	Gesamttotal <i>Total général</i>					
									Fr.				Fr.
Kilom.	Fr.	Fr.	Fr.	Fr.	Fr.	Fr.	Fr.	Fr.	Fr.	C.			
1883	266	1 474	4 053	4 226	7 122	16 875	2 746	19 621	3,13	2,67	10,89		
1884	266	1 398	3 624	3 950	6 148	15 120	3 132	18 252	3,15	2,71	9,96		
1885	266	1 436	4 298	4 131	5 886	15 751	3 272	19 023	3,06	2,66	10,00		
1886	266	1 467	5 302	4 185	5 950	16 904	2 988	19 892	3,04	2,67	10,61		
1887	266	1 452	4 698	4 439	6 724	17 313	3 469	20 782	2,87	2,42	9,26		
1888	266	1 459	5 860	4 710	6 953	18 982	3 680	22 662	2,97	2,51	10,05		
1889	266	1 813	5 064	5 036	7 762	19 675	3 865	23 540	2,93	2,39	9,51		
1890	266	1 680	6 512	5 545	8 066	21 803	4 123	25 926	3,14	2,60	10,89		
1891	266	1 755	6 761	5 891	9 578	23 985	4 239	28 224	3,47	2,73	11,63		
1892	266	1 747	6 220	6 143	10 139	24 249	4 808	29 057	3,41	2,71	11,36		
1893	266	1 792	7 161	6 547	10 589	26 089	5 016	31 105	3,32	2,69	10,82		
1894	266	1 869	6 781	7 169	11 907	27 726	5 042	32 768	3,21	2,61	10,49		
1895	266	1 872	6 747	7 508	12 013	28 140	5 704	33 844	3,28	2,70	11,11		
1896	266	1 961	8 756	8 384	12 952	32 053	5 457	37 510	3,58	2,93	11,95		
1897	272	2 034	8 406	9 107	14 234	33 781	4 932	38 713	3,52	2,96	12,27		
1898	276	1 969	6 420	8 939	14 692	32 020	4 577	36 597	3,27	2,68	11,15		
1899	276	2 020	6 545	9 514	14 935	33 014	4 906	37 920	3,32	2,73	10,86		
1900	276	2 147	7 195	9 626	17 256	36 224	5 004	41 228	3,55	2,96	11,62		
1901	276	2 098	7 748	9 965	17 616	37 427	4 755	42 182	3,64	3,03	11,82		
1902	276	2 176	8 014	10 304	17 541	38 035	4 980	43 015	3,63	3,01	11,61		
1903	276	2 204	8 456	11 609	19 219	41 488	5 710	47 198	3,79	3,03	11,87		
1904	276	2 368	9 313	12 584	20 259	44 524	5 656	50 180	4,01	3,26	12,54		
1905	276	2 314	8 867	13 397	22 062	46 640	6 220	52 860	4,02	3,22	12,59		
1906	276	2 589	10 651	16 273	24 891	54 404	7 836	62 240	4,28	3,29	12,67		

12. Übersicht der ausgeführten Bahnzüge.
Relevé de la circulation des trains.

Bahnstrecken <i>Lignes</i>	Zahl und Gattung der Züge <i>Nombre et nature des trains</i>						Zugskilometer <i>Kilomètres-trains</i>	
	Per Tag <i>Par jour</i>	Personenzüge <i>Trains d. voyageurs</i>	Güterzüge mit Personenbeförd. <i>Trains de marchand. transp. des voyageurs</i>	Güterzüge <i>Trains de marchandises</i>	Materialzüge <i>Trains de matériaux</i>	Total	1906	1905
A. Luzern-Chiasso - Lucerne-Chiasso. 226 Kilom.								
1. Fahrplanmässige Züge. — Trains réguliers.								
Vom 1. Januar bis 30. April . . . <i>Du 1er janvier au 30 avril</i>	69	3 979	1 588	3 356	—	8 923	906 736	877 704
Vom 1. Mai bis 30. September . . . <i>Du 1er mai au 30 septembre</i>	78	5 998	1 867	4 684	—	12 549	1 218 965	1 201 811
Vom 1. Oktober bis 31. Dezember . . . <i>Du 1er octobre au 31 décembre</i>	77	3 404	1 132	2 900	—	7 436	732 533	699 474
		13 381	4 587	10 940	—	28 908	2 858 234	2 778 989
2. Extrazüge — Trains spéciaux		742	23	7 988	—	8 753	638 188	379 280
3. Materialzüge — Trains de matériaux		14 123	4 610	18 928	—	37 661	3 496 422	3 158 269
		—	—	—	1446	1 446	25 750	19 560
		14 123	4 610	18 928	1446	39 107	3 522 172	3 177 829
B. Bellinzona-Locarno. 21 Kilom.								
1. Fahrplanmässige Züge. — Trains réguliers.								
Vom 1. Januar bis 30. April . . . <i>Du 1er janvier au 30 avril</i>	18	19 20	101	202	—	2 223	44 562	34 482
Vom 1. Mai bis 30. September . . . <i>Du 1er mai au 30 septembre</i>	18	2 448	130	260	—	2 838	56 868	56 910
Vom 1. Oktober bis 31. Dezember . . . <i>Du 1er octobre au 31 décembre</i>	18	1 464	75	153	—	1 692	33 441	34 146
		5 832	306	615	—	6 753	134 871	125 538
2. Extrazüge — Trains spéciaux		2	—	7	—	9	132	258
3. Materialzüge — Trains de matériaux		5 834	306	622	—	6 762	135 003	125 796
		—	—	—	213	213	2 554	2 469
		5 834	306	622	213	6 975	137 557	128 265
C. Bellinzona-Luino. 40 Kilom.								
1. Fahrplanmässige Züge. — Trains réguliers.								
Vom 1. Januar bis 30. April . . . <i>Du 1er janvier au 30 avril</i>	16	1 200	404	202	—	1 806	72 240	72 240
Vom 1. Mai bis 30. September . . . <i>Du 1er mai au 30 septembre</i>	20	1 773	519	468	—	2 760	110 406	92 640
Vom 1. Oktober bis 31. Dezember . . . <i>Du 1er octobre au 31 décembre</i>	20	1 104	312	312	—	1 728	69 120	55 280
		4 077	1 235	982	—	6 294	251 766	220 160
2. Extrazüge — Trains spéciaux		13	—	1 295	—	1 308	51 976	44 998
3. Materialzüge — Trains de matériaux		4 090	1 235	2 277	—	7 602	303 742	265 158
		—	—	—	26	26	849	234
		4 090	1 235	2 277	26	7 628	304 591	265 392

Bahnstrecken <i>Lignes</i>	Zahl und Gattung der Züge <i>Nombre et nature des trains</i>					Zugskilometer <i>Kilomètres-trains</i>		
	Per Tag <i>Par jour</i>	Personenzüge <i>Trains d. voyageurs</i>	Güterzüge mit Personenbeförd. <i>Trains de marchand. transp. des voyageurs</i>	Güterzüge <i>Trains de marchandises</i>	Materialzüge <i>Trains de matériaux</i>	Total	1906	1905
D. Goldau-Zug. 16 Kilom.								
1. Fahrplanmässige Züge. — <i>Trains réguliers.</i>								
Vom 1. Januar bis 30. April . . . <i>Du 1er janvier au 30 avril</i>	28	2 400	202	605	—	3 207	51 312	47 744
Vom 1. Mai bis 30. September . . . <i>Du 1er mai au 30 septembre</i>	28	3 059	458	592	—	4 109	65 737	65 872
Vom 1. Oktober bis 31. Dezember . . . <i>Du 1er octobre au 31 décembre</i>	28	1 840	170	467	—	2 477	39 632	39 344
		7 299	830	1 664	—	9 793	156 681	152 960
2. Extrazüge — <i>Trains spéciaux</i>		173	16	239	—	428	6 848	4 352
3. Materialzüge — <i>Trains de matériaux</i>		7 472	846	1 903	—	10 221	163 529	157 312
		—	—	—	40	40	640	736
		7 472	846	1 903	40	10 261	164 169	158 048
Rekapitulation. — <i>Récapitulation.</i>								
<i>Luzern-Chiasso</i>	69 78 77	14 123	4 610	18 928	1446	39 107	3 522 172	3 177 829
<i>Bellinzona-Locarno</i>	18	5 834	306	622	213	6 975	137 557	128 265
<i>Bellinzona-Luino</i>	16 20	4 090	1 235	2 277	26	7 628	304 591	265 392
<i>Goldau-Zug</i>	28	7 472	846	1 903	40	10 261	164 169	158 048
		31 519	6 997	23 730	1725	63 971	4 128 489	3 729 534

13. Zugleistungen. *Parcours des trains.*

	Zugskilometer <i>Kilomètres-trains</i>		Achsenkilometer <i>Kilomètres-essieux</i>		Bruttotonnenkilometer <i>Kilomètres-tonnes (poids brut)</i>		Nettotonnenkilometer <i>Kilom.-tonnes (poids net)</i>	
	1906	1905	1906	1905	1906	1905	1906	1905
Januar <i>Janvier</i>	316 015	270 753	10 126 164	7 498 730	69 154 075	52 088 652	17 494 791	11 564 002
Februar <i>Février</i>	298 189	255 547	10 011 502	7 674 551	69 386 868	53 521 800	20 071 277	13 483 951
März <i>Mars</i>	357 051	313 027	12 840 771	10 123 307	86 384 875	69 961 639	24 190 384	16 801 799
April <i>Avril</i>	337 453	295 068	11 842 571	9 412 206	81 205 696	65 746 505	20 805 764	14 595 726
Mai <i>Mai</i>	347 592	306 146	11 993 493	10 077 402	85 676 448	70 832 613	20 457 572	16 530 671
Juni <i>Juin</i>	325 947	287 391	11 131 328	9 115 634	76 557 233	63 582 688	18 913 672	14 385 523
Juli <i>Juillet</i>	325 216	298 151	10 923 749	9 202 229	74 433 859	64 232 147	17 426 352	14 468 657
August <i>Août</i>	332 716	310 469	11 269 394	10 018 532	77 519 170	69 353 339	18 721 811	15 410 079
September <i>Sept.</i>	328 999	315 721	10 853 246	10 510 461	77 702 479	73 467 352	17 833 755	18 217 617
Oktober <i>Octobre</i>	354 105	327 746	11 467 424	10 982 222	80 527 800	78 224 247	22 079 765	20 689 214
November <i>Nov.</i>	341 264	322 274	11 145 007	10 691 935	77 456 393	73 649 151	20 537 820	18 757 584
Dezember <i>Déc.</i>	349 813	327 731	12 005 161	10 602 995	79 461 199	72 471 945	19 998 113	19 595 524
Total	4 014 360	3 630 024	135 609 810	115 910 204	935 456 095	807 132 078	238 531 076	194 500 147
Ferner auf der Strecke „Schweizergrenze“ bis Luino vom 1. Januar bis 31. Dezember <i>Sur le parcours frontière suisse-Luino du 1^{er} janv. au 31 décembre</i>	114 129	99 510	3 477 003	2 864 377	21 971 455	18 741 214	—	—
Gesamttotal - Total général	4 128 489	3 729 534	139 086 813	118 774 581	957 427 550	825 873 292	238 531 076	194 500 147

Hievon fallen auf die Materialzüge: — *Dont pour les trains de matériaux:*

		1906:	1905:
Zugskilometer	— <i>kilomètres-trains</i>	29 505	22 924
Achsenkilometer	— <i>kilomètres-essieux</i>	454 317	277 057
Bruttotonnenkilometer	— <i>kilomètres-tonnes (poids brut)</i>	135 659	81 322

Nach Abzug der Leistungen für die Materialzüge und auf der Strecke „Schweizer-Grenze“ bis Luino verbleiben demnach für die fahrplanmässigen und Extra-Züge auf der eigenen Linie

Déduction faite du mouvement des trains de matériaux et de celui sur le tronçon frontière suisse-Luino, il reste donc pour les trains réguliers et spéciaux sur nos propres lignes:

		1906:	1905:
Zugskilometer	— <i>kilomètres-trains</i>	3 984 855	3 607 100
Achsenkilometer	— <i>kilomètres-essieux</i>	135 155 493	115 633 147
Bruttotonnenkilometer	— <i>kilom.-tonnes (poids brut)</i>	935 320 436	807 050 756
Nettotonnenkilometer	— <i>kilom.-tonnes (poids net)</i>	238 531 076	194 500 147

14. Bestand des Lokomotivparkes Endes 1906. Parc des locomotives fin 1906.

Serie Séries	Dienstkategorie — Catégories	Vom Jahr De l'année	№	Anzahl Nombre	Triebachsen Essieux mo- teurs
A ^{3/5}	Sechskuppler-Lokomotive mit Schlepptender für Tal- und Bergbahn-Schnellzüge; 3 zylindrige Compoundlokomotive <i>Locomotive à 6 roues couplées et tender séparé, pour express en plaine et montagne; locomotive-compound à 3 cylindres</i>	1894	201	1	3
A ^{3/5}	Sechskuppler-Lokomotiven mit Schlepptender für Tal- und Bergbahn-Schnellzüge; 4 zylindrige Compoundlokomotiven <i>Locomotives à 6 roues couplées et tender séparé, pour express en plaine et montagne; locomotives-compound à 4 cylindres</i>	1894 1897 1898 1902 1905	202 203—210 211—220 221—224 225—230	1 8 10 4 6	3 24 30 12 18
C ^{2/3}	Vierkuppler-Lokomotiven mit Schlepptender für Schnell- und Personenzüge auf der Talbahn <i>Locomotives à 4 roues couplées et tender séparé, pour express et omnibus en plaine</i>	1883	19—20	2	4
C ^{4/5}	Achtkuppler-Lokomotiven mit Schlepptender für Vorspann der Bergbahn-Schnellzüge und Bergbahn-Güterzüge <i>Locomotives à 8 roues couplées et tender séparé pour la double traction en montagne des express et des trains de marchandises.</i>	1906	2801—2802	2	8
D ^{3/3}	Sechskuppler-Lokomotiven mit Schlepptender für Talbahn-Güterzüge und Bergbahn-Personenzüge <i>Locomotives à 6 roues couplées et tender séparé, pour trains de marchand. en plaine et de voyageurs en montagne</i>	1874	41-42 u. 44-46	5	15
		1882	51—66	16	48
		1890	67—69	3	9
		1891	70—71	2	6
		1893	72—76	5	15
		1894	77—78	2	6
D ^{4/4}	Achtkuppler-Lokomotiven mit Schlepptender für Bergbahn-Güterzüge <i>Locomotives à 8 roues couplées et tender séparé, pour trains de marchandises en montagne</i>	1882	101—115	15	60
		1883	116—123	8	32
		1886	124—127	4	16
		1890	128—131	4	16
		1895	132—136	5	20
E ^{a 2/4} E ^{b 2/4}	Vierkuppler-Tenderlokomotiven für Schnell- und Personenzüge auf der Talbahn <i>Locomotives-tender à 4 roues couplées, pour express et omnibus en plaine</i>	1890	31—33	3	6
		1882	25—30	6	12
E ^{c 3/4}	Sechskuppler-Tenderlokom. für Talbahn-Güterzüge und Bergbahn-Personenzüge <i>Locomotives-tender à 6 roues couplées, pour trains de marchandises en plaine et de voyageurs en montagne</i>	1882	181—188	8	24
		1883	189—192	4	12
E ^{c 3/3}	Sechskuppler-Tenderlok. für gemischte Züge auf der Talbahn u. f. Rangierdienst <i>Locomotives-tender à 6 roues couplées, pour trains mixtes en plaine et service de man.</i>	1897	301—304	4	12
		1898	305—306	2	6
		1901	307—312	6	18
E ^{d 2/3}	Zwölfkuppler-Duplex-Compound-Lokomotive für Bergbahn-Güterzüge <i>Locomotive duplex-compound à 12 roues couplées, pour trains de marchand. en montagne</i>	1891	151	1	6
E ^{d 2/2}	Vierkuppler-Tenderlok. für gemischte Züge auf der Talbahn u. für Rangierdienst <i>Locomotives-tender à 4 roues couplées, pour trains mixtes en plaine et service de manœuvre</i>	1874	1—4	4	8
		1883	5—6	2	4
E ^{2/2}	Vierkuppler-Tenderlokomotive für Rangierdienst <i>Locomotive-tender à 4 roues couplées, pour service de manœuvre</i>	1882	14	1	2
E ^{3/3}	Sechskuppler-Tenderlokomotive für Rangierdienst <i>Locomotive-tender à 6 roues couplées, pour service de manœuvre</i>	1882	13	1	3
E ^{2/3}	Vierkuppler-Tenderlokomotive für Schnell- und Personenzüge auf der Talbahn <i>Locomotive-tender à 4 roues couplées, pour express et omnibus en plaine</i>	1882	1000	1	2
TOTAL				156	495

Mit der Westinghouse-Bremse sind versehen: 30 A^{3/5}, 2 C^{2/3}, 2 C^{4/5}, 38 D^{3/3}, 10 D^{4/4}, 3 E^{a 2/4}, 6 E^{b 2/4}, 12 E^{c 3/4}, 12 E^{c 3/3} und 6 E^{d 2/2}-Lokomotiven. Mit der Einrichtung zur Beheizung der Züge mit Dampf sind versehen: 30 A^{3/5}, 3 C^{2/3}, 39 D^{3/3}, 10 D^{4/4}, 3 E^{a 2/4}, 6 E^{b 2/4}, 12 E^{c 3/4}, 12 E^{c 3/3}, 6 E^{d 2/2} und 1 E^{2/3}.

Le frein Westinghouse est adapté à 30 locomotives A^{3/5}, 2 C^{2/3}, 2 C^{4/5}, 38 D^{3/3}, 10 D^{4/4}, 3 E^{a 2/4}, 6 E^{b 2/4}, 12 E^{c 3/4}, 12 E^{c 3/3} et 6 E^{d 2/2}. L'appareil pour le chauffage des trains par la vapeur est adapté à 30 locomotives A^{3/5}, 3 C^{2/3}, 39 D^{3/3}, 10 D^{4/4}, 3 E^{a 2/4}, 6 E^{b 2/4}, 12 E^{c 3/4}, 12 E^{c 3/3}, 6 E^{d 2/2} et 1 E^{2/3}.

**15. Lokomotiv-Leistungen,
Parcours des locomotives,**

			a) Serienweise.														
Serien Séries	Nummer Numéros	Anzahl Nombre	Anheizungen — Allumages	Reservendienst Service de réserve	Rangierdienst Service de manœuvre	Lokomotiv-Kilometres											
						Auf der eigenen Bahn — Sur le réseau du											
						Schnell- und Personenzüge Express et omnibus	Vorspann bei Schnell- und Personenzügen Double traction d'express et omnibus	Schiebedienst bei Schnell- u. Personenzügen Refoulement des express et omnibus.	Gemischte und Güterzüge Trains mixtes et de mar- chandises.	Vorspann bei Gemischten und Güterzügen Double traction des trains mixtes et de marchandises	Schiebedienst bei Gemischten und Güterzügen Refoulement des trains mixtes et de marchandises	Materialzüge Trains de matériaux	Schneepflugfahrten Chasse-neige	Leerfahrten Haut-le-pied	Hilfszüge Trains de secours	Kalte Fahrten Machin. non allumées	
der Lokomotiven des locomotives			Std. Heures	Std. Heures													
A ³ / ₅	201-230	30	4 392	8 976	206	1266 174	305 835	21 055	51 198	40 280	293	24	—	89 585	—	—	
C ² / ₅	18-20	2,85	431	487	29	79 839	82	—	357	—	—	—	—	136	—	—	
C ⁴ / ₅	2801-2808	0,02	1	—	—	—	33	—	33	—	—	—	—	—	—	98	
D ³ / ₅ alt-anc.	41-46	585	887	1 379	612	7 241	157	—	76 065	328	11	115	—	352	—	—	
„ neu-nouv.	51-83	33	5 941	7 294	5 471	498 063	79 269	1 242	443 329	99 696	16 007	1 790	68	39 305	235	—	
D ⁴ / ₄	{ 101-136 } { 141-145 }	41	5 628	8 079	3 127	20 313	56 625	1 366	988 630	172 268	254 394	1 829	821	191 641	15	218	
E a ² / ₄	31-33	3	541	347	112	96 769	1 600	—	1 185	349	40	294	—	1 782	282	109	
E b ² / ₄	25-30	6	1 087	1 937	557	135 884	3 788	—	9 510	1 682	58	199	—	1 812	—	109	
E c ³ / ₄	181-192	12	1 877	5 471	3 054	87 699	71 087	512	108 519	65 853	13 051	708	—	14 607	265	—	
E c ³ / ₃	301-312	12	1 554	731	60 073	11 341	3 386	—	46	3 081	11	90	—	1 315	34	—	
E d ² / ₃	151	1	81	185	58	—	—	—	16 330	7 043	10 487	521	—	6 036	—	—	
E d ² / ₂	1-6	6	661	922	12 686	63 303	1 151	—	3 963	1 495	11	—	—	2 220	6	—	
E ² / ₂	14	1	64	716	3 497	—	—	—	2 208	—	—	—	—	8	—	—	
E ³ / ₃	13	1	28	8	2 951	—	—	—	—	1 085	—	—	—	130	—	—	
E ² / ₃	1000	1	34	350	4 937	—	—	—	12	38	—	—	—	18	—	55	
G.-B.-Lokomotiven Locomot. du Gothard			155,72	23 207	36 882	97 370	2 266 626	523 013	24 175	1 701 385	393 198	294 363	5 570	889	348 947	837	589
Lokomot.fremder Bahnen Locomot. étrangères			—	—	—	—	16 560	320	—	96	80	—	3	—	35	—	—
Total			155,72	23 207	36 882	97 370	2 283 186	523 333	24 175	1 701 481	393 278	294 363	5 573	889	348 982	837	589

b) Monatweise.

Januar	Janvier	156	1 931	3 866	7 484	178 076	27 997	535	136 807	24 711	23 781	40	326	26 668	—	55
Februar	Février	156	1 846	3 272	6 995	165 707	31 172	118	130 712	30 556	23 332	618	102	25 165	—	—
März	Mars	156	2 441	3 120	7 247	193 775	43 235	1471	158 371	40 353	38 486	5	—	33 650	—	218
April	Avril	156	2 096	2 753	7 614	192 455	52 914	4897	139 876	35 531	23 973	37	—	32 666	40	—
Mai	Mai	156	1 756	3 080	8 647	196 756	53 893	2985	143 886	39 785	25 452	1 503	—	32 474	708	—
Juni	Juin	156	1 683	2 641	8 301	189 695	47 178	2133	134 582	31 239	23 595	35	—	26 589	68	—
Juli	Juillet	156	1 668	2 681	8 384	195 992	47 118	2827	127 982	27 624	22 279	168	—	27 768	—	—
August	Août	156	1 876	2 645	8 478	197 569	47 386	4671	133 089	29 504	20 262	293	—	29 990	—	—
September	Sept.	156	2 074	2 734	8 225	198 820	50 661	3387	128 892	28 509	22 304	130	—	29 308	6	—
Oktober	Octobre	156	2 087	3 457	8 617	199 540	43 394	458	153 797	35 718	26 599	93	—	28 006	9	218
November	Nov.	154,33	1 782	2 986	8 635	185 805	37 684	29	154 184	31 161	26 192	1 220	158	28 025	—	—
Dezember	Déc.	154,33	1 967	3 647	8 743	188 996	40 701	664	159 303	38 587	28 108	1 431	303	28 673	6	98
Total		155,72	23 207	36 882	97 370	2 283 186	523 333	24 175	1 701 481	393 278	294 363	5 573	889	348 982	837	589
Ab: Leistungen fremder Lokomotiven Moins: parcours des locomotives étrangères		—	—	—	—	16 560	320	—	96	80	—	3	—	35	—	—
G.-B.-Lokomotiven Locomotives du Gothard		155,72	23 207	36 882	97 370	2 266 626	523 013	24 175	1 701 385	393 198	294 363	5 570	889	348 947	837	589

serien- und monatweise.
par séries et par mois.

a) Par séries.

kilometer locomotives		Auf der italien. Mittelmeerbahn <i>Sur le réseau de la Méditerr. italienne</i>							Gesamttotal <i>Total général</i>	Durchschnittlich auf eine Lokomotive per Jahr gerechnet <i>Moyenne par loc. p. une année</i>	Maximum d. durchlaufenen Kilometer einer Lokomotive jeder Serie <i>Maximum de kilomètres parcourus par une locomotive de chaque série.</i>	Wagenachsenkilometer <i>Kilomètres-essieux de voitures et wagons</i>	Bruttotonnenkilometer <i>Kilomètres-tonnes (poids brut)</i>	
<i>Gothard</i>		Auf den S. B. B.	Schnell- u. Personenzüge <i>Express et omnibus</i>				Total	Im ganzen <i>En tout</i>					Auf 1 Lok.-Kilom. kommen <i>Par kilom.-locomotive</i>	
Rangierdienst <i>Service de manœuvre</i>	Total	Schnell- u. Personenzüge <i>Express et omnibus</i>	Schnell- u. Personenzüge <i>Express et omnibus</i>	Gemischte u. Güterzüge <i>Trains mixtes et de marchandises</i>	Vorspann <i>Double traction</i>	Leerfahrten <i>Haut-le-pied</i>	Schneepflughfahrten <i>Chasse-neige</i>		Nos	Km.	Im ganzen <i>En tout</i>	Auf 1 Lok.-Kilom. kommen <i>Par kilom.-locomotive</i>		
1 236	1 775 680	373	—	—	—	—	—	—	1 776 053	59 202	226	77 492	292 065 544	164,45
174	80 588	—	45 741	—	30	—	—	45 751	126 359	44 336	19	57 433	9 576 339	75,79
—	164	—	—	—	—	—	—	—	164	82	2802	115	7 986	48,70
3 672	87 941	—	690	37 950	60	225	—	38 925	126 866	21 686	42	38 132	37 587 340	296,28
32 826	1 211 830	29	615	3 585	—	—	—	4 200	1 216 059	36 850	73	53 353	201 026 148	165,31
18 762	1 706 882	—	—	—	—	—	—	—	1 706 882	41 631	111	59 892	312 460 465	183,06
672	103 082	696	6840	105	120	—	—	7 065	110 843	36 948	31	42 899	9 721 677	87,71
3 342	156 384	20 342	450	—	—	—	—	450	177 176	29 529	29	35 005	17 580 024	99,22
18 324	380 625	28	6825	11 058	615	45	—	18 543	399 196	33 266	192	46 184	58 674 652	146,98
360 438	379 742	—	—	—	—	—	—	—	379 742	31 645	305	39 281	1 608 801	4,24
348	40 765	—	—	—	—	—	—	—	40 765	40 765	151	40 765	8 334 145	204,44
76 116	148 265	—	—	—	—	—	—	—	148 265	24 711	3	32 812	6 111 963	41,22
20 982	23 198	—	—	—	—	—	—	—	23 198	23 198	14	23 198	54 256	2,34
17 706	18 976	—	—	—	—	—	—	—	18 976	18 976	13	18 976	135 526	7,14
29 622	29 690	—	—	—	—	—	—	—	29 690	29 690	1000	29 690	8 326	0,28
584 220	6 143 812	21 468	61 161	52 698	825	270	—	114 954	6 280 234	40 330	—	—	954 953 192	152,06
—	17 094	—	—	—	—	—	—	—	17 094	—	—	—	2 474 358	—
584 220	6 160 906	21 468	61 161	52 698	825	270	—	114 954	6 297 328	—	—	—	957 427 550	—

b) Par mois.

44 904	463 900	1 798	4 650	4 965	—	—	—	9 615	475 313	—	—	—	10 421 241	21,93	71 041 060	149,46
41 970	449 452	1 624	4 200	3 495	—	—	—	7 695	458 771	—	—	—	10 249 068	22,35	70 862 883	154,46
43 482	543 046	1 798	4 650	4 995	—	60	—	9 705	554 549	—	—	—	13 164 138	23,74	88 425 395	159,45
45 684	528 073	1 740	4 500	4 785	30	30	—	9 345	539 158	—	—	—	12 134 237	22,51	83 069 311	154,07
51 882	549 324	1 966	4 650	4 575	—	—	—	9 225	560 515	—	—	—	12 307 522	21,96	87 535 743	156,17
49 806	504 920	1 754	5 391	4 023	120	—	—	9 534	516 208	—	—	—	11 405 000	22,09	78 370 938	151,82
50 304	502 062	1 798	5 580	3 660	150	30	—	9 420	513 280	—	—	—	11 190 490	21,80	76 095 484	148,25
50 868	513 632	1 798	5 580	4 080	120	—	—	9 780	525 210	—	—	—	11 540 069	21,99	79 203 280	150,80
49 350	511 367	1 740	5 400	3 810	165	—	—	9 375	522 482	—	—	—	11 104 821	21,25	79 286 809	151,75
51 702	539 534	1 856	5 580	4 620	30	60	—	10 290	551 680	—	—	—	11 764 740	21,34	82 449 735	149,45
51 810	516 268	1 798	5 400	4 650	30	30	—	10 110	528 176	—	—	—	11 467 932	21,71	79 535 233	150,58
52 458	539 328	1 798	5 580	5 040	180	60	—	10 860	551 986	—	—	—	12 337 555	22,35	81 551 679	147,74
584 220	6 160 906	21 468	61 161	52 698	825	270	—	114 954	6 297 328	—	—	—	139 086 813	—	957 427 550	—
—	17 094	—	—	—	—	—	—	—	17 094	—	—	—	—	—	2 474 358	—
584 220	6 143 812	21 468	61 161	52 698	825	270	—	114 954	6 280 234	—	—	—	139 086 813	22,15	954 953 192	152,06

16. Durchschnittliche Leistungen der Lokomotiven.
Moyennes de service des locomotives.

Serie Séries	Zahl der vorhandenen Lokomotiven Nombre des locomotives	Diensttage — Chiffre de journées						Dienstleistung der Lokomotiven in % Prestations en % des locomotives						Durchschnittliche effektive Diensttage einer Lokomotive im Fahrdienst inkl. Rangierdienst Moyenne d. journées effectives de service d'une locomotive en service des trains, y compris celui de manœuvre	Per Tag u. Lokomotive durchschnittlich zurückgelegte Kilometer inkl. Rangierdienst. Moyenne des kilomètres parcourus par jour et par locomotive, service de manœuvre compris
		im Fahrdienst en service des trains	im Rangierdienst en service de manœuvre	im Reservendienst en service de réserve	ausser Dienst au repos	in Reparatur en réparation	Total	im Fahrdienst en service des trains	im Rangierdienst en service de manœuvre	im Reservendienst en service de réserve	ausser Dienst au repos	in Reparatur en réparation	Total		
A ^{3/5}	30	7 221	—	52	1 687	1 990	10 950	65,94	—	0,48	15,41	18,17	100	241	162,20
C ^{2/3}	2,85	687	—	—	105	247	1 039	66,12	—	—	10,11	23,77	100	241	121,62
*C ^{4/5}	0,02	1	—	—	8	—	9	—	—	—	—	—	—	—	18,22
D ^{3/5} alt	5,85	1 030	17	96	219	772	2 134	48,26	0,80	4,50	10,26	36,18	100	179	59,45
„ neu	33	8 339	18	289	1 907	1 492	12 045	69,23	0,15	2,39	15,84	12,39	100	253	100,96
D ^{4/4}	41	9 881	2	246	2 386	2 450	14 965	66,08	0,02	1,64	15,94	16,37	100	241	114,06
E ^{a 2/4}	3	780	1	18	250	46	1 095	71,23	0,09	1,65	22,88	4,20	100	260	101,23
E ^{b 2/4}	6	1 334	8	165	409	274	2 190	60,91	0,36	7,54	18,67	12,52	100	224	80,90
E ^{c 3/4}	12	3 036	5	195	396	748	4 380	69,32	0,11	4,45	9,04	17,08	100	253	91,14
E ^{c 3/5}	12	307	3 259	57	481	276	4 380	7,01	74,41	1,30	10,98	6,30	100	297	86,70
E ^{d 2 × 3/5}	1	244	—	1	69	51	365	66,85	—	0,28	18,90	13,97	100	244	111,68
E ^{d 2/2}	6	721	941	47	295	186	2 190	32,92	42,97	2,15	13,47	8,49	100	277	67,70
E ^{2/2}	1	173	134	8	50	—	365	47,40	36,71	2,19	—	13,70	100	207	63,56
E ^{3/3}	1	22	225	5	91	22	365	6,04	61,65	1,37	24,91	6,03	100	247	51,99
E ^{2/3}	1	4	237	2	34	88	365	1,10	64,93	0,55	9,31	24,11	100	241	81,34
<i>Total</i>	155,72	33 780	4 847	1 181	8 387	8 642	56 837	59,43	8,58	2,08	14,76	15,20	100	217	110,50

* Die Lokomotiven C 4/5 sind in Dienst gesetzt worden:
Nr. 2801 am 26. Dezember 1906,
Nr. 2802 am 29. Dezember 1906.

17. Verbrauch und Kosten des Brennmaterials für Lokomotiven.
Quantités et coût des combustibles pour locomotives.

a. Serienweise — <i>Par séries</i>													Durchschnittspreis des Brennmaterials p.Tonn. <i>Prix moyen du combustible par tonne</i>				
Serie — <i>Séries</i>	Holz — <i>Bois</i>			Briquettes			Steinkohlen — <i>Houille</i>			T o t a l *			Per Lokomotivkilometer <i>Par kilomètre-locomotive</i>		Jahr <i>Année</i>	Betrag - <i>Prix</i>	
	m ³	Fr.	C.	Kg.	Fr.	C.	Kg.	Fr.	C.	Kg.	Fr.	C.	Kg.	C.		Fr.	C.
A ^{3/5}	99,94	999	40	28 814 925	868 625	10	1 700	45	40	28 836 613	869 669	90	16,24	48,96	1882	36	47
C ^{2/3}	8,08	80	80	41 000	1 226	15	1 216 700	32 535	40	1 259 316	33 842	35	9,97	26,78	1883	32	79
C ^{4/5}	0,32	3	20	3 500	106	75	—	—	—	3 564	109	95	21,73	67,04	1884	26	75
D ^{3/5} alt - <i>anc.</i>	16,43	164	80	47 100	1 409	95	2 218 200	59 299	15	2 268 596	60 873	90	17,88	47,98	1885	25	—
D ^{3/5} neu - <i>nouv.</i>	97,11	971	10	12 998 000	391 052	45	6 656 500	177 900	75	19 673 922	569 924	30	16,18	46,87	1886	24	98
D ^{2/4}	130,31	1303	10	11 927 700	359 283	35	22 128 700	591 690	20	34 082 462	952 276	65	19,97	55,79	1887	25	30
E ^{2/4}	4,61	46	10	762 205	22 926	35	430 600	11 497	35	1 193 727	34 469	80	10,77	31,10	1888	24	21
E ^{b 2/4}	5,72	57	20	758 270	22 797	40	1 354 400	36 210	30	2 113 814	59 064	90	11,93	33,94	1889	23	94
E ^{c 3/4}	39,50	395	—	1 745 085	52 550	30	4 232 400	113 137	75	5 985 385	166 083	05	14,99	41,60	1890	26	88
E ^{c 3/5}	14,62	146	20	121 400	3 641	70	4 075 300	108 950	40	4 199 624	112 738	30	11,06	29,69	1891	29	56
E ^{d 2} × ^{3/5}	4,50	45	—	113 200	3 405	65	678 700	18 149	05	792 800	21 599	70	19,45	52,99	1892	29	29
E ^{d 2} / ²	15,15	151	50	67 500	2 018	80	1 314 000	35 147	55	1 384 530	37 317	85	9,34	25,17	1893**	26	56
E ^{2/2}	4,75	47	50	3 200	95	35	198 200	5 298	40	2 023 350	5 441	25	8,72	23,46	1894	24	92
E ^{3/5}	0,16	1	60	8 200	245	20	112 900	3 020	80	121 132	3 267	60	6,88	17,21	1895	23	77
E ^{3/5}	3,75	37	50	700	20	70	273 800	7 319	25	275 250	7 377	45	9,27	24,85	1896	23	20
Total	445,00	4 450	—	57 411 985	1 729 405	20	44 892 100	1 200 201	75	102 393 085	2 934 056	95	16,30	46,55	1897	23	71
															1898	23	99
															1899	24	56
															1900	26	46
															1901	28	59
															1902	28	02
															1903	27	14
															1904	27	16
															1905	27	93
															1906	28	65

b. Monatweise — *Par mois*

Januar <i>Janvier</i>	33,00	330	—	3 554 150	105 202	85	4 241 700	114 101	70	7 802 450	219 634	55	16,45	46,30	1902	28	02
Februar <i>Février</i>	39,00	390	—	3 942 720	116 704	50	3 672 000	98 776	80	7 622 520	215 871	30	16,65	47,15	1903	27	14
März <i>Mars</i>	34,00	340	—	5 294 500	158 305	55	4 239 300	113 189	30	9 540 600	271 834	85	17,24	49,11	1904	27	16
April <i>Avril</i>	39,00	390	—	5 926 300	177 196	35	3 196 400	85 343	90	9 130 500	262 930	25	16,97	48,36	1905	27	93
Mai <i>Mai</i>	36,00	360	—	6 480 495	194 414	85	2 727 800	72 832	25	9 215 495	267 607	10	16,51	47,93	1906	28	65
Juni <i>Juin</i>	38,00	380	—	5 229 810	156 894	30	2 849 500	76 081	65	8 086 910	233 355	95	15,73	45,38			
Juli <i>Juillet</i>	39,00	390	—	4 650 915	139 527	45	3 257 800	86 983	25	7 916 515	226 900	70	15,49	44,39			
August <i>Août</i>	38,00	380	—	4 786 635	145 992	35	3 312 500	88 443	75	8 106 735	234 816	10	15,50	44,39			
September <i>Septemb.</i>	39,00	390	—	4 844 815	147 766	85	3 263 700	87 140	80	8 116 315	235 297	65	15,59	45,20			
Oktober <i>Octobre</i>	39,00	390	—	4 308 010	131 394	30	4 379 900	116 943	30	8 695 710	248 727	60	15,79	45,17			
November <i>Novembre</i>	34,00	340	—	3 612 000	110 166	—	5 039 100	134 543	95	8 657 900	245 049	95	16,42	46,48			
Dezember <i>Décembre</i>	37,00	370	—	4 781 635	145 839	85	4 712 400	125 821	10	9 501 435	272 030	95	17,24	49,97			
Total	445,00	4 450	—	57 411 985	1 729 405	20	44 892 100	1 200 201	75	102 393 085	2 934 056	95	16,30	46,72			

* Totalgewicht inkl. Holz, welches pro m³ zu 200 Kgr. Kohlen gerechnet wird.

** Vom 1. Mai 1893 an sind die Dienstkohlen auf der eigenen Bahn frachtfrei befördert worden.

*) *Poids total y compris le bois, dont 1 m³ équivaut à 200 kg. de charbon.*

**) *Depuis le 1er mai 1893, le transport des charbons de service sur le réseau du Gothard s'effectue en franchise.*

18. Verbrauch und Kosten des
Quantités et coût des graisses

a. Serienweise — <i>Par séries</i>												
Serie — <i>Séries</i>	Maschinenfett <i>Graisse à machines</i>			Mineralöl* <i>Huile minérale*</i>			Cylinderöl* <i>Huile à cylindres*</i>			Osmolinöl <i>Huile d'osmoline</i>		
	Kg.	Fr.	C.	Kg.	Fr.	C.	Kg.	Fr.	C.	Kg.	Fr.	C.
A ^{3/5}	56,00	44	80	92 939	25 295	10	46 160	12 920	90	35,00	45	50
C ^{2/3}	4,00	3	20	2 556	712	15	2 316	658	70	4,00	5	20
C ^{4/5}	2,00	1	60	85	25	75	18	5	45	—	—	—
D ^{3/3} alt - <i>anc.</i>	9,00	7	20	3 839	1 063	15	3 353	944	65	9,00	11	70
D „ neu - <i>nouv.</i>	34,00	27	20	36 572	10 049	10	25 877	7 282	55	23,00	29	90
D ^{4/4}	57,50	46	—	68 420	18 800	75	34 968	9 836	75	30,00	39	—
E ^{a 2/4}	4,00	3	20	3 247	857	10	2 245	603	10	8,00	10	40
E ^{b 2/4}	8,00	6	40	4 412	1 234	05	3 970	1 117	10	6,00	7	80
E ^{c 3/4}	7,00	5	60	15 642	4 228	10	10 111	2 794	20	12,00	15	60
E ^{c 3/3}	—	—	—	7 095	1 949	05	4 690	1 325	60	12,00	15	60
E ^{d 2 × 3/3}	1,00	—	80	1 876	525	20	1 317	376	90	3,00	3	90
E ^{d 2/2}	5,50	4	40	1 944	538	25	1 956	562	—	5,00	6	50
E ^{2/2}	—	—	—	291	81	35	286	80	70	3,00	3	90
E ^{3/3}	2,00	1	60	305	82	35	218	61	95	—	—	—
E ^{2/3}	—	—	—	556	149	30	522	140	65	2,00	2	60
<i>Total</i>	190,00	152	—	239 779	65 590	75	138 007	38 711	20	152,00	197	60

b. Monatweise — <i>Par mois</i>												
Januar <i>Janvier</i>	11,00	8	80	13 691	4 933	60	9 930	3 578	35	14,00	18	20
Februar <i>Février</i>	13,00	10	40	13 603	4 769	40	9 900	3 471	05	11,00	14	30
März <i>Mars</i>	12,00	9	60	18 115	5 906	95	12 439	4 056	10	11,00	14	30
April <i>Avril</i>	18,50	14	80	19 476	5 928	75	12 233	3 723	90	14,00	18	20
Mai <i>Mai</i>	28,00	22	40	23 245	6 336	15	12 781	3 483	90	11,00	14	30
Juni <i>Juin</i>	17,00	13	60	23 025	5 985	60	11 443	2 974	70	19,00	24	70
Juli <i>Juillet</i>	20,50	16	40	24 172	5 404	60	11 117	2 485	65	11,00	14	30
August <i>Août</i>	14,50	11	60	25 033	5 500	40	11 422	2 509	70	14,00	18	20
September <i>Septembre</i>	9,50	7	60	22 425	5 341	55	11 184	2 664	—	11,00	14	30
Oktober <i>Octobre</i>	16,50	13	20	22 427	5 528	—	12 036	2 966	75	11,00	14	30
November <i>Novembre</i>	13,50	10	80	18 214	5 001	10	11 603	3 185	90	14,00	18	20
Dezember <i>Décembre</i>	16,00	12	80	16 353	4 954	65	11 919	3 611	20	11,00	14	30
<i>Total</i>	190,00	152	—	239 779	65 590	75	138 007	38 711	20	152,00	197	60

* Die Lokomotivschmieröle werden von der Vacuum Oil Company gegen Pauschal-Vergütung geliefert.
* *Les huiles pour locomotives sont fournies à forfait par la Vacuum Oil Company.*

Schmiermaterials für Lokomotiven.
et huiles pour locomotives.

a. Serienweise — <i>Par séries</i>											Durchschnittspreis des Schmiermaterials per Kg. <i>Prix moyen des graisses et huiles par kg.</i>	
Talg — <i>Suif</i>			Diverses <i>Graisses diverses</i>			Total			Per Lokomotivkilometer <i>Par kilomètre-locomotive</i>		Jahr <i>Année</i>	Betrag <i>Prix</i>
Kg.	Fr.	C.	Kg.	Fr.	C.	Kg.	Fr.	C.	Gr.	C.		
299,00	230	80	6	2	15	139 495,00	38 539	25	78,54	2,17	1882	86,00
—	—	—	—	—	—	4 880,00	1 379	25	38,62	1,09	1883	87,35
4,00	3	20	—	—	—	109,00	36	—	66,46	21,05	1884	83,14
—	—	—	1	—	40	7 211,00	2 027	10	56,84	1,60	1885	77,26
331,00	255	35	1	—	40	62 838,00	17 644	50	51,67	1,45	1886	64,54
515,00	396	40	2	—	75	103 992,50	29 119	65	60,93	1,71	1887	56,32
7,00	5	45	—	—	—	5 511,00	1 479	25	49,72	1,33	1888	49,37
7,00	5	40	—	—	—	8 403,00	2 370	75	47,43	1,34	1889	42,34
10,00	7	55	—	—	—	25 782,00	7 051	05	64,58	1,77	1890	40,53
6,00	4	60	—	—	—	11 803,00	3 294	85	31,08	0,87	1891	38,01
77,00	58	95	—	—	—	3 274,00	965	75	80,81	2,37	1892	40,44
3,00	2	20	1	—	35	3 914,50	1 113	70	26,40	0,75	1893	37,00
—	—	—	—	—	—	580,00	165	95	25,00	0,72	1894	34,59
—	—	—	—	—	—	525,00	145	90	27,67	0,77	1895	33,00
—	—	—	—	—	—	1 080,00	292	55	36,38	0,99	1896	32,62
1259,00	969	90	11	4	05	379 398,00	105 625	50	60,41	1,68	1897	31,98
											1898	30,40
											b. Monatweise — <i>Par mois</i>	
89,00	66	75	—	—	—	23 735,00	8 605	70	50,04	1,81	1899	27,46
98,00	73	50	6	2	15	23 631,00	8 340	80	51,61	1,82	1900	26,28
125,00	93	75	—	—	—	30 702,00	10 080	70	55,46	1,82	1901*	
95,00	69	35	—	—	—	31 836,50	9 755	—	59,16	1,81	1902*	
114,00	83	25	—	—	—	36 179,00	9 940	—	64,80	1,78	1903*	
101,00	73	70	—	—	—	34 605,00	9 072	30	67,29	1,76	1904*	
95,00	76	—	—	—	—	35 415,50	7 996	95	69,28	1,56	1905*	
86,00	68	80	—	—	—	36 569,50	8 108	70	69,91	1,55	1906*	
108,00	86	40	—	—	—	33 737,50	8 113	85	64,81	1,56		
109,00	87	20	—	—	—	34 599,50	8 609	45	62,83	1,56		
122,00	97	60	—	—	—	29 966,50	8 313	60	56,84	1,58		
117,00	93	60	5	1	90	28 421,00	8 688	45	51,58	1,58		
1259,00	969	90	11	4	05	379 398,00	105 625	50	60,41	1,68		

19. Leistungen, Brenn- und Schmiermaterialverbrauch und Reparaturkosten der Lokomotiven 1897—1906.
Parcours, consommation de matières et frais de réparation des locomotives de 1897 à 1906.

Jahr Exercices	Leistungen — <i>Parcours</i>			Materialkonsum — <i>Consommation de matières</i>						Reparaturkosten <i>Frais de réparation</i>	
	Lokom.-Kilom. <i>Kilom.-locom.</i>	Wagenachsen-Kilom. <i>Kilom.-essieux de voit. et wag.</i>	Brutto-Fonnen-Kilom. <i>Kilom.-tonnes (poids brut)</i>	Brennmaterial <i>Combustibles</i>			Schmiermaterial <i>Graisses et huiles</i>			Total	
				Kg.	Fr.	C.	Kg.	Fr.	C.	Fr.	C.
1897	4 251 320	88 142 029	552 539 322	61 212 750	1 470 390	11	297 536,00	98 603	38	792 145	12
1898	4 522 345	93 047 113	592 017 437	64 251 265	1 557 079	35	362 606,00	116 045	23	763 532	71
1899	4 666 501	99 027 621	636 975 547	68 406 995	1 614 218	78	385 235,00	105 766	80	637 557	01
1900	4 707 934	100 502 676	651 239 633	73 325 680	1 878 536	12	417 069,00	109 668	47	743 186	—
1901	4 674 980	101 302 828	664 643 080	76 093 160	2 118 816	23	401 426,00	94 640	63	688 523	17
1902	4 785 750	105 073 693	699 572 863	76 608 400	2 084 047	06	370 413,50	86 693	40	693 640	81
1903	5 105 007	112 695 951	755 804 480	83 177 980	2 192 091	68	352 905,50	92 579	45	782 774	43
1904	5 151 090	113 296 413	775 757 340	81 273 420	2 151 034	85	353 660,00	93 592	65	924 406	79
1905	5 483 701	118 774 581	824 309 348	88 514 060	2 408 104	72	335 839,00	99 952	30	1 083 333	88
1906	6 280 234	139 086 813	954 953 192	102 393 085	2 934 056	95	379 398,00	105 625	50	1 072 307	26

Aus dieser Tabelle ergeben sich folgende Durchschnittszahlen. Es fallen: — *Moyennes résultant des chiffres ci-dessus:*

Jahr Exercices	Auf 1 Lokomotivkilometer <i>Pour 1 kilomètre-locomotive</i>						Auf 1 Wagenachsenkilometer <i>Pour 1 kilomètre-essieu de voit. et wag.</i>						Auf 1 Bruttotonnenkilometer <i>Pour 1 kilomètre-tonne (p. b.)</i>					
	Leistungen <i>Parcours</i>		Materialkonsum <i>Consommat. de matières</i>				Leist. <i>Parcours</i>	Materialkonsum <i>Consommat. de matières</i>				Reparaturkosten <i>Frais de réparation</i>	Materialkonsum <i>Consommat. de matières</i>				Reparaturkosten <i>Frais de réparation</i>	
	Wg.-Achsen-Km. <i>Kilom.-essieux de voit. et wag.</i>	B. T. K. <i>Kilom.-tonnes (p. b.)</i>	Brennmaterial <i>Combustibles</i>		Schmiermaterial <i>Graisses et huiles</i>			B. T. Kilom. <i>Kilom.-tonnes (p. b.)</i>	Brennmaterial <i>Combustibles</i>		Schmiermaterial <i>Graisses et huiles</i>		Brennmaterial <i>Combustibles</i>	Schmiermaterial <i>Graisses et huiles</i>		Reparaturkosten <i>Frais de réparation</i>		
			Kg.	C.	Gr.	C.	C.		Kg.	C.	Gr.	C.		C.	Kg.		C.	Gr.
1897	20,7	130,0	14,40	34,59	69,99	2,32	18,682	6,3	0,694	1,67	3,33	0,112	0,8987	0,111	0,27	0,54	0,018	0,143
1898	20,6	130,9	14,21	34,43	80,18	2,57	16,384	6,4	0,691	1,67	3,90	0,125	0,8206	0,109	0,26	0,61	0,020	0,129
1899	21,2	136,5	14,66	34,59	82,55	2,27	13,662	6,4	0,691	1,63	3,89	0,107	0,6438	0,107	0,25	0,60	0,017	0,100
1900	21,3	138,3	15,57	39,78	88,58	2,33	15,785	6,5	0,730	1,87	4,15	0,109	0,7395	0,118	0,29	0,64	0,017	0,114
1901	21,7	142,2	16,28	45,32	85,87	2,02	14,728	6,6	0,751	2,09	3,96	0,093	0,6796	0,114	0,32	0,60	0,014	0,104
1902	21,9	146,2	16,01	43,55	77,40	1,81	14,494	6,6	0,729	1,98	3,52	0,082	0,6601	0,109	0,30	0,53	0,012	0,099
1903	22,1	148,0	16,29	42,94	69,13	1,81	15,333	6,7	0,738	1,94	3,13	0,082	0,6946	0,110	0,29	0,47	0,012	0,104
1904	22,0	150,6	15,78	41,76	68,66	1,82	17,946	6,8	0,717	1,90	3,12	0,083	0,8160	0,105	0,28	0,46	0,012	0,119
1905	21,6	150,3	16,14	43,91	61,24	1,82	19,756	6,9	0,745	2,03	2,83	0,084	0,9121	0,107	0,29	0,41	0,012	0,131
1906	22,1	152,0	16,30	46,72	60,41	1,68	17,074	6,8	0,736	2,11	2,73	0,076	0,7710	0,107	0,31	0,40	0,011	0,112

— 34 —

20. Bestand des Wagenparkes Ende 1906.
Parc des voitures, fourgons et wagons fin 1906.

Serie - Séries	Stückzahl Nombre des voitures	Anzahl der Sitzplätze Chiffre des places	Klasse - Classe	Personenwagen. <i>Voitures.</i>	Sitzplätze nach Klassen <i>Chiffre des places par classe</i>				Eigengewicht in Ton. <i>Poids mort en tonnes</i>		Zahl der Achsen <i>Chiffre des es-</i> <i>sieux</i>
					I.	II.	III.	Total	per Wagen <i>par voiture</i>	Total	
A	9	18	I.	Personenwagen — <i>Voitures</i>	162	—	—	162	10,5	94,5	18
A	15	21	I.	" "	315	—	—	315	13,0	195,0	30
A	6	18	I.	" "	108	—	—	108	17,0	102,0	12
A ^{4u}	10	36	I.	" "	360	—	—	360	33,0	330,0	40
A ^{4u}	4	36	I.	" "	144	—	—	144	35,0	140,0	16
A ^{4u}	6	38	I.	" "	228	—	—	228	35,5	213,0	24
ASalon	2	18	I.	Salonwagen	36	—	—	36	14,0	28,0	4
AB	11	6 24	I. II.	Personenwagen	66	264	—	330	10,5	115,5	22
AB	20	6 15	I. II.	" "	120	300	—	420	13,0]	260,0	40
AB	7	9 16	I. II.	" "	63	112	—	175	13,5	94,5	14
AB ⁱⁱ	15	8 24	I. II.	" "	120	360	—	480	22,0	330,0	30
AB ⁴ⁱⁱ	5	10 30	I. II.	" "	50	150	—	200	33,0	165,0	20
AB ⁴ⁱⁱ	10	10 28	I. II.	" "	100	280	—	380	34,0	340,0	40
AB ^{4u}	6	12 30	I. II.	" "	72	180	—	252	36,0	216,0	24
B	8	32	II.	" "	—	256	—	256	10,0	80,0	16
B	6	28	II.	" "	—	168	—	168	10,0	60,0	12
B	1	36	II.	" "	—	36	—	36	10,5	10,5	2
B	34	32	II.	" "	—	1088	—	1088	13,0	442,0	68
B ⁴ⁱⁱ	5	48	II.	" "	—	240	—	240	33,0	165,0	20
CF	4	32	III.	" " (mit Gepäckraum) (avec réduit p. bagages)	—	—	128	128	10,0	40,0	8
C	7	40	III.	" "	—	—	280	280	9,5	66,5	14
C	11	28	III.	" "	—	—	308	308	10,2	112,2	22
C	30	36	III.	" "	—	—	1080	1080	9,5	285,0	60
C	24	48	III.	" "	—	—	1152	1152	11,0	264,0	48
C	10	48	III.	" "	—	—	480	480	19,0	190,0	20
C ⁴	2	68	III.	" "	—	—	136	136	16,5	33,0	8
C ⁴	10	72	III.	" "	—	—	720	720	16,5	165,0	40
C ⁴	10	80	III.	" "	—	—	800	800	25,5	255,0	40
C ⁴ⁱⁱ	6 ¹⁾	84	III.	" "	—	—	504	504	29,3	175,8	24
C ⁴ⁱⁱ	6	84	III.	" "	—	—	504	504	29,0	174,0	24
C ⁴	5	84	III.	" "	—	—	420	420	29,1	145,5	20
DK	1	9	III.	Krankenwagen - <i>Four le transport des malades</i>	—	—	9	9	8,5	8,5	2
Total	306			Personenwagen — <i>Voitures</i>	1 944	3 434	6 521	11 899	17,31	5 295,5	782

Mit der Westinghousebremse sind versehen: alle Personenwagen mit Ausnahme von 1 DK-Wagen.

" " Westinghouseleitung ist versehen: 1 DK-Wagen.

" " Hardybremsleitung sind versehen: 2 ASALON-Wagen.

" " Dampfheizungseinrichtung sind versehen: alle Personenwagen mit Ausnahme von 1 DK-Wagen.

" " Dampfheizungsleitung ist versehen: 1 DK-Wagen.

" " elektr. Dynamobleuchtung sind versehen: 10 A⁴, 15 AB, 5 AB⁴ 5 B⁴ u. 10 C Wagen.

Sont munies du frein Westinghouse: toutes les voitures sauf 1 voiture DK.

Est munie de la conduite du frein Hardy: 1 voiture DK.

Sont munies de la conduite du frein Hardy: 2 voitures ASALON,

de l'appareil de chauffage par la vapeur: toutes les voitures sauf 1 voiture DK,

de la conduite de chauffage par la vapeur: 1 voiture DK.

" " *de l'éclairage électrique avec dynamo: 10 voitures A⁴, 15 AB, 5 AB⁴ 5 B⁴ et 10 C.*

¹⁾ 6 C⁴ Wagen mit Polstersitz und Rücklehne. 6 voitures C⁴ avec sièges capitonnés et dossiers.

Serie - Séries	Stückzahl Nombre des wagons	Gepäckwagen. <i>Fourgons.</i>	Ladegewicht in Tonnen <i>Tonnage</i>		Eigengewicht in Ton. <i>Poids mort en tonnes</i>		Zahl der Achsen <i>Chiffre des es- sieux</i>
			per Wagen <i>t. par wagon</i>	Total	per Wagen <i>par wagon</i>	Total	
F	11	Gepäckwagen — <i>Fourgons</i>	6	66	9,50	104,50	22
F	5	" "	6	30	8,50	42,50	10
F	20	" "	6	120	10,50	210,00	40
F ^a	6	" "	6	36	13,80	82,80	12
PZ ^{4ü}	3	" " (mit Postabteilung) (avec compart. postal)	15	45	30,70	92,10	12
"	6	" " " "	15	90	32,25	193,50	24
Total	51	Gepäckwagen — <i>Fourgons</i>	7,6	387	14,22	725,40	120
Güterwagen. <i>Wagons.</i>							
J	71	} gedeckte Güterwagen <i>wagons couverts à marchandises</i> }	10,00	710,00	6,35	450,85	142
J ^{2d}	{ 32	} gedeckte Sammelgüterwagen <i>wagons couverts à groupages</i> }	12,50	400,00	9,50	304,00	64
	{ 10		12,50	125,00	9,20	92,00	20
K	216	} gedeckte Güter- und Viehwagen <i>wagons couverts à marchandises et bestiaux</i> }	10,00	2 160,00	7,20	1 555,20	432
K ^d	20		10,00	200,00	7,45	149,00	40
K ^{2d}	{ 150	} gedeckte Güter- und Viehwagen <i>wagons couverts à marchandises et bestiaux</i> }	12,50	1 875,00	9,00	1 350,00	300
	{ 220		12,50	2 750,00	9,20	2 024,00	440
L ¹	{ 45	} offene Güterwagen <i>wagons découverts à marchandises</i> }	12,50	562,50	5,70	256,50	90
	{ 104		12,50	1 300,00	5,90	613,60	208
L ⁵	{ 11	} Kohlenwagen, eiserne <i>wagons à charbon, en fer</i> }	15,00	165,00	6,50	71,50	22
	{ 40		15,00	600,00	6,90	276,00	80
	{ 297		15,00	4 455,00	7,10	2 108,00	594
	{ 148		12,50	1 850,00	6,75	999,00	296
M ⁴	5	} Offene Güterwagen, niedere Wände <i>wagons découverts, à basses parois</i> }	15,00	75,00	7,90	39,50	10
	{ 20		15,00	300,00	6,50	130,00	40
	{ 18		15,00	270,00	5,90	106,20	36
M ³	{ 28	} Steintransportwagen <i>wagons pour le transport de pierres</i> }	15,00	420,00	6,00	168,00	56
	{ 14		15,00	210,00	6,20	86,80	28
	{ 46		15,00	690,00	7,10	326,60	92
	{ 200		15,00	3 000,00	7,50	1 500,00	400
N ¹	{ 8	} Langholzwagen <i>wagons pour le transport de longs bois</i> }	12,50	100,00	4,30	34,40	16
	{ 12		12,50	150,00	4,80	57,60	24
O ^d	{ 1) 3	} Bierwagen <i>wagons à bière</i> }	10,00	30,00	7,10	21,30	6
	{ 2) 4		12,50	50,00	11,20	44,80	8
O ^d	6	} Geflügeltransportwagen <i>wagons à volailles</i> }	10,00	60,00	8,00	48,00	12
	{ 3) 1		10,00	10,00	7,20	7,20	2
P	{ 3) 1	} Petrolwagen <i>wagons à pétrole</i> }	10,00	10,00	7,70	7,70	2
	{ 3) 4		10,00	40,00	9,00	36,00	8
	{ 3) 11		10,00	110,00	8,60	94,60	22
P ^d	{ 4) 2	} Bierwagen <i>wagons à bière</i> }	10,00	20,00	9,50	19,00	4
	{ 4) 4		12,00	48,00	9,70	38,80	8
Total	1751	Güterwagen — <i>Wagons</i>	12,99	22 745,50	7,43	13 016,85	3 502
	1802	Transport — <i>A reporter</i>		23 132,50		13 742,25	3 622

Serie - Séries	Stückzahl Nombre des wagons		Ladegewicht in Tonnen Tonnage		Eigengewicht in Ton. Poids mort en tonnes		Zahl der Achsen Chiffre des essieux ¹
			per Wagen t. par wagon	Total	per Wagen par wagon	Total	
	1 802	Transport — Report		23 132,50		13742,25	3 622
		Wagen für Dienstzwecke. <i>Wagons affectés à divers services.</i>					
S	64	{ Schotterwagen wagons à gravier }	10,00	640,00	4,45	284,80	128
	4		10,00	40,00	5,15	20,60	8
X	1	{ Gastransportwagen wagons à réservoir de gaz d'éclairage }	15,00	15,00	13,40	13,40	2
	1		15,00	15,00	9,90	9,90	2
X	3	{ Werkzeugwagen wagons de secours }	12,50	37,50	8,70	26,10	6
X	1	{ Tunnelbeleuchtungswagen wagon pour l'éclairage des tunnels }	10,00	10,00	9,00	9,00	2
X ^d	1	{ Rüstwagen für Bahnunterhalt wagon aménagé pr. l'entretien de la voie }	12,50	12,50	9,64	9,64	2
Total	75	Wagen für Dienstzwecke <i>Wagons pour services divers</i>	10,27	770,00	4,98	373,44	150
Gesamt- total Total général	1 877	Gepäck-, Güter- u. Schotterwagen etc. <i>Fourgons et wagons de tous genres</i>	—	23 902,50	—	14 115,69	3 772

Mit der Westinghouse-Bremse sind versehen: 42 F-, 9 FZ⁴-, 42 J^{2d}-, 20 K^d-, 370 K^{2d}-, 13 O^d- und 6 P^d-Wagen.
 „ „ Westinghouse-Leitung sind versehen: 5 X- (2 Gastransport- und 3 Werkzeug-) Wagen.
 „ „ Dampfheizungseinrichtung sind versehen: 42 F- und 9 FZ⁴-Wagen.
 „ „ Dampfheizungsleitung sind versehen: 42 J^{2d}-, 20 K^d-, 370 K^{2d}-, 13 O^d-, 6 P^d- und 5X-Wagen.
 „ „ elektr. Dynamo- und Beleuchtung sind versehen: 9 FZ⁴-Wagen.

- 1) Spezialwagen für Biersendungen der Bierbrauerei Spiess (A. G.) zum Löwengarten, Luzern.
- 2) Spezialwagen für Biersendungen der Aktienbrauerei Bellinzona.
- 3) Eigentum der Societá ital.-americ. pel petrolio in Venedig.
- 4) Eigentum der Bierbrauerei Spiess (A. G.) zum Löwengarten, Luzern.

*Sont munis du frein Westinghouse: 42 F, 9 FZ⁴, 42 J^{2d}, 20K^d, 370 K^{2d}, 13 O^d et 6 P^d.
 de la conduite du frein Westinghouse: 5 X.
 de l'appareil de chauffage par la vapeur: 42 F et 9 FZ⁴.
 de la conduite de l'appareil de chauffage par la vapeur: 42 J^{2d}, 20 K^d, 370 K^{2d}, 13 O^d, 6 P^d et 5 X.
 de l'éclairage électrique avec dynamo: 9 FZ⁴-*

- 1) Wagons spéciaux pour le transport de bière de la Brasserie Spiess (S. A.) au Loewengarten à Lucerne.
- 2) Wagons spéciaux pour le transport de bière de la Brasserie de Bellinzona.
- 3) Propriété de la Société ital.-americ. des pétroles à Venise.
- 4) Propriété de la Brasserie Spiess (S. A.) au Loewengarten à Lucerne.

21. Wagenlauf und Ausnutzung der Wagen.

Parcours et utilisation des voitures, fourgons et wagons.

a. Wagenlauf. — *Parcours.*

	Personenwagen <i>Voitures</i>		Güterwagen <i>Fourgons et wagons</i>		Total	
	Achsenkilometer — <i>Kilomètres-essieux</i>					
	1906	1905	1906	1905	1906	1905
1. Lauf der eigenen Wagen: <i>Parcours des véhicules du Gothard:</i>						
a) Auf dem eigenen Bahnnetz . . . <i>Sur le réseau du Gothard</i>	23 194 084	23 143 120	26 227 998	25 284 112	49 422 082	48 427 232
b) Auf schweizerischen Bahnen . . . <i>Sur réseaux suisses</i>	3 267 168	3 770 208	18 935 470	17 829 666	22 202 638	21 599 874
c) Auf fremd. Bahnen (inkl. Grenze-Luino) <i>Sur réseaux étrang. (fr.-Luino incl.)</i>	6 029 272	8 230 644	29 436 452	28 014 844	35 465 724	36 245 488
Gesamtlauf der eigenen Wagen <i>Parcours total des véhicules du Gothard</i>	32 490 524	35 143 972	74 599 920	71 128 622	107 090 444	106 272 594
2. Wagenlauf auf den eigenen Linien: <i>Parcours des véhicules sur le réseau du Gothard:</i>						
a) Eigene Wagen <i>Véhicules du Gothard</i>	23 194 084	23 143 120	26 227 998	25 284 112	49 422 082	48 427 232
b) Fremde Wagen: <i>Véhicules étrangers:</i>						
1. Wagen schweizer. Bahnen . . . <i>Véhicules d'administr. suisses</i>	7 566 247	6 004 405	14 713 369 *	11 799 270	22 279 616	17 803 675
2. Eidgenöss. Bahnpostwagen . . . <i>Fourgons des Postes fédérales</i>	—	—	4 357 832	4 247 697	4 357 832	4 247 697
3. Ausländische Wagen <i>Véhicules d'autres pays</i>	5 062 801	3 034 299	51 816 199	39 927 723	56 879 000	42 962 022
4. Schlaf- und Speisewagen . . . <i>Wagons-lits et wagons-restaur.</i>	2 715 212	2 513 588	—	—	2 715 212	2 513 588
Gesamtlauf eigener und fremder Wagen <i>Parcours total des véhicul. sur le réseau du Gothard</i>	38 538 344	34 695 412	97 115 398	81 258 802	135 653 742	115 954 214

*Inkl. 43932 Achsenkilom. auf der Strecke Schweizergrenze-Luino. — Y compris 43932 kilom.-essieux sur le parcours frontière suisse-Luino.

b. Ausnützung der Wagen. — *Utilisation des véhicules.*

In den Personenwagen waren durchschnittlich besetzt von sämtlichen Sitzen:
Moyenne des places occupées par rapport au total des places dans les voitures:

	1906		1905
I. Klasse	22,55 %	Ie classe	22,52 %
II. „	33,59 „	IIe „	33,99 „
III. „	39,71 „	IIIe „	37,20 „
Im Ganzen	35,29 „	Ensemble	33,84 „

Es kamen durchschnittlich auf einen besetzten Sitzplatz unbesetzte Plätze:
Moyenne des places vides pour une place occupée:

	1906		1905
I. Klasse	3,43	Ie classe	3,44
II. „	1,98	IIe „	1,94
III. „	1,52	IIIe „	1,69
Im Ganzen	1,83	Ensemble	1,96

Ausnutzung der Tragfähigkeit der Güterwagen:
Utilisation du tonnage des wagons:

	1906		1905
	38,30 %		37,72 %

22. Leistungen, Schmiermaterialverbrauch und Reparaturkosten der Wagen 1897—1906.

Parcours, consommation de matières et frais de réparation des voitures, fourgons et wagons de 1897 à 1906.

Jahr Exercice	Leistungen Parcours		Schmiermaterialkonsum Consommation de matières						Reparaturkosten Frais de réparation				
	Wagenachsen- kilometer <i>Kilom.-essieux de voitures, fourgons et wagons</i>	Bruttotonnen- kilometer <i>Kilom.-tonnes (poids brut)</i>	Schmier- material <i>Graisses et huiles</i>	Per Achskilo- meter <i>Par kilom.-es- sieux</i>	Per Brutto- tonnenkilom. <i>Par kilom.-ton. (poids brut)</i>	Betrag <i>Prix</i>		Per Achskilo- meter <i>Par kilom.-es- sieux</i>	Per Brutto- tonnenkilom. <i>Par kilom.-ton. (poids brut)</i>	Betrag <i>Prix</i>		Per Achskilo- meter <i>Par kilom.-es- sieux</i>	Per Brutto- tonnenkilom. <i>Par kilom.-ton. (poids brut)</i>
			Kg.	Gr.	Kg	Fr.	C.	C.	C.	Fr.	C.	C.	C.
1897	88 142 029	552 539 322	30 929,50	0,351	0,056	12 099	27	0,014	0,002	384 466	13	0,486	0,070
1898	93 047 113	592 017 437	35 885,50	0,386	0,061	7 027	42	0,008	0,001	425 999	79	0,458	0,072
1899	99 027 621	636 975 547	35 876,00	0,362	0,056	7 158	—	0,007	0,001	363 849	02	0,367	0,057
1900	100 502 676	651 239 633	42 991,50	0,428	0,066	8 625	58	0,008	0,001	512 885	64	0,510	0,079
1901	101 302 828	664 643 080	55 015,50	0,543	0,088	11 050	40	0,011	0,002	499 927	77	0,498	0,075
1902	105 073 693	699 624 413	57 898,00	0,551	0,088	11 599	90	0,011	0,002	450 764	50	0,429	0,064
1903	112 695 951	755 806 380	59 691,50	0,580	0,079	11 974	55	0,010	0,002	530 189	81	0,470	0,070
1904	113 296 413	777 080 320	71 287,00	0,629	0,092	14 295	65	0,012	0,002	557 894	75	0,492	0,072
1905	118 774 581	825 873 292	57 588,50	0,485	0,070	10 983	45	0,009	0,001	589 199	80	0,496	0,071
1906	139 086 813	957 427 550	51 251,50	0,368	0,054	9 438	15	0,007	0,001	597 094	86	0,429	0,062

23. Verbrauch und Kosten des Schmiermaterials für Wagen.
Quantités et coût des graisses et huiles pour voitures, fourgons et wagons.

Monat <i>Mois</i>	Mineralöl <i>Huile minérale</i>			Petrol <i>Pétrole</i>			Talg <i>Suif</i>			Diverses <i>Matières diverses</i>			Total		
	Kg.	Fr.	C.	Kg.	Fr.	C.	Kg.	Fr.	C.	Kg.	Fr.	C.	Kg.	Fr.	C.
Januar <i>Janvier</i>	2 225	445	—	140	21	—	—	—	—	1,5	7	95	2 366,5	473	95
Februar <i>Février</i>	2 686	537	20	45	6	75	—	—	—	—	—	—	2 731	543	95
März <i>Mars</i>	3 174	634	80	80	12	—	3	2	25	1	5	30	3 258	654	35
April <i>Avril</i>	3 682	662	75	45	6	75	—	—	—	0,5	2	70	3 727,5	672	20
Mai <i>Mai</i>	4 894	880	90	60	9	—	18	13	15	0,5	2	70	4 972,5	905	75
Juni <i>Juin</i>	4 777	859	85	30	4	50	—	—	—	0,5	2	70	4 807,5	867	05
Juli <i>Juillet</i>	6 386	1 149	50	30	4	50	—	—	—	2	5	70	6 418	1 159	70
August <i>Août</i>	6 312	1 136	15	—	—	—	—	—	—	—	—	—	6 312	1 136	15
September <i>Sept.</i>	5 393	970	75	—	—	—	—	—	—	1	5	40	5 394	976	15
Oktober <i>Octobre</i>	4 679	842	20	60	9	—	—	—	—	1	5	40	4 740	856	60
November <i>Nov.</i>	3 449	620	80	60	9	—	—	—	—	1,5	8	10	3 510,5	637	90
Dezember <i>Déc.</i>	2 946	530	30	60	9	—	5	4	—	3	11	10	3 014	554	40
<i>Total</i>	50 603	92 70	20	610	91	50	26	19	40	12,5	57	05	51 251,5	9 438	15

Pro Wagenachsenkilometer wurde Schmiermaterial verbraucht 0,368 Gramm.
 „ „ „ betragen die Kosten des Schmiermaterials 0,0068 Cts.

Consommation de graisses et huiles par kilomètre-essieu: 0,368 gramme.
Coût des graisses et huiles par kilomètre-essieu: 0,0068 centime.

24. Ausgaben des Fahrdienstes (ohne Abzug der Rückvergütungen).
Dépenses du service de la traction (redevances non déduites).

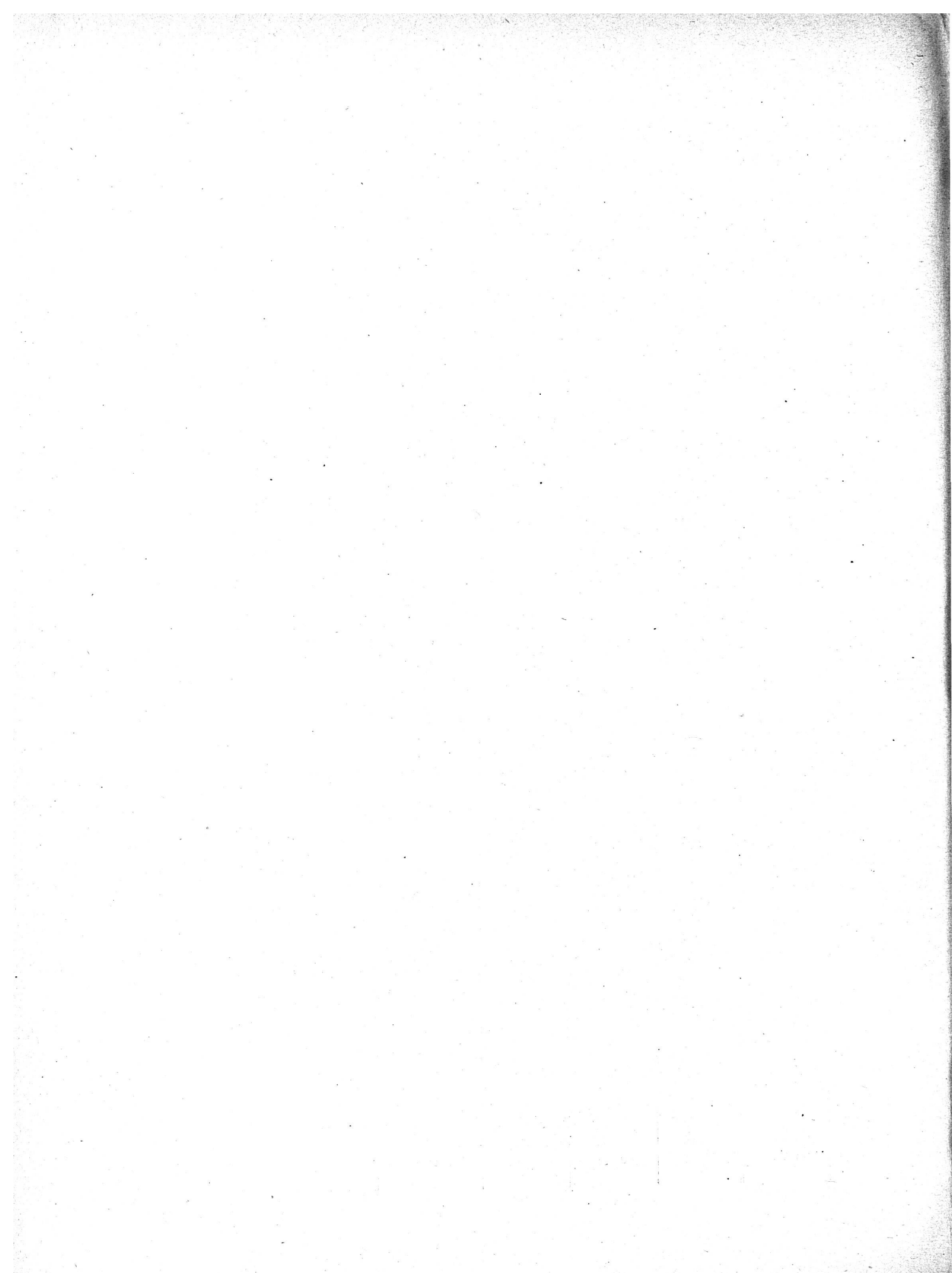
Bezeichnung der Ausgaben <i>Nature des dépenses</i>	Betrag <i>Montants</i>		Totalbetrag <i>Totaux</i>		Per Zugskilometer <i>Par kilom.-train</i>		Per Lokomotivkilometer <i>Par kilom.-locomotive</i>		Per Wagenachsenkm. <i>Par kilom.-essieu de voit., fourg. et wagons</i>		Per Bruttotonnenkm. <i>Par kilom.-tonne (poids brut)</i>	
	Fr.	C.	Fr.	C.	C.	C.	C.	C.	C.	C.	C.	C.
A. Personalausgaben. — Personnel.												
<i>(Besoldungen, Löhne, Diäten, Reise- und Wohnungsentschädigungen, Dienstkleider u. s. w.)</i> <i>(Appointements, émoluments, salaires à la journée, indemnités de voyage et de logement, primes de parcours, uniformes, etc.)</i>												
1. Maschinenmeister und dessen Hülfspersonal (Centralbureau des Fahrdienstes) <i>Chef du service de la traction et ses aides (bureau central de la traction)</i>	75 527	71			1,829		1,203		0,055		0,0079	
2. Maschinenpersonal und Wagenvisiteure: <i>Personnel des locom. et visit. du matériel:</i>												
a. Vorstände der Maschinendepots und deren Hülfspersonal <i>Chefs des dépôts et leurs aides</i>	102 765	85			2,489		1,636		0,074		0,0108	
b. Lokomotivführer und Heizer <i>Mécaniciens et chauffeurs</i>	1 563 575	39			37,873		24,897		1,124		0,1637	
c. Wagenvisiteure <i>Visiteurs</i>	109 741	85			2,658		1,747		0,079		0,0115	
3. Personal für Ausrüstung und Reinigung des Fahrmaterials (Lokomotiv- u. Wagenreiniger, Wagenschmierer) <i>Personnel chargé de l'alimentation et du nettoyage du matériel (nettoyeurs de locomotives, nettoyeurs et graisseurs des voitures et wagons)</i>	248 109	95			6,010		3,951		0,178		0,0260	
			2 099 720	75		50,859		33,484		1,510		0,2199
B. Materialverbrauch der Lokomotiven und Wagen. <i>Matières pour locomotives, voitures et wagons.</i>												
1. Brennmaterial — <i>Combustibles:</i>												
a. Für Lokomotiven — <i>Pour locomotives</i> .	2 877 683	52			69,708		45,823		2,069		0,3013	
b. Für Wagen — <i>Pour voitures et wagons</i>	8 736	97			0,212		0,139		0,006		0,0009	
2. Schmiermaterial: — <i>Graisses et huiles:</i>												
a. Für Lokomotiven — <i>Des locomotives</i> .	105 625	50			2,558		1,681		0,076		0,0111	
b. Für Wagen — <i>Des voitures et wagons</i>	9 438	15			0,229		0,150		0,007		0,0010	
3. Beleuchtungsmaterial: <i>Eclairage:</i>												
a. Für Lokomotiven — <i>Des locomotives</i> .	18 040	80			0,487		0,287		0,013		0,0019	
b. Für Wagen — <i>Des voitures et wagons</i>	65 597	34			1,589		1,045		0,047		0,0069	
4. Reinigungs- und Desinfektionsmaterial, Verpackung, Wasser und Streusand: <i>Nettoyage, désinfection, étoupage, eau et sable:</i>												
a. Für Lokomotiven — <i>Pour locomotives</i> .	43 889	27			1,063		0,608		0,031		0,0046	
b. Für Wagen — <i>Pour voitures et wagons</i>	5 218	80			0,126		0,088		0,004		0,0005	
			3 134 230	35		75,917		49,906		2,253		0,3282
Übertrag — <i>A reporter</i>			5 233 951	10		126,776		83,340		3,763		0,5481

Bezeichnung der Ausgaben <i>Nature des dépenses</i>	Betrag <i>Montants</i>		Totalbetrag <i>Totaux</i>		Per Zugs- kilometer <i>Par kilom.- train</i>		Per Lokom- kilometer <i>Par kilom.- locomotive</i>		Per Wagen- achsenkm. <i>Par kilom.- essieu de voit., fourg. et wagons</i>		Per Brutto- tonnenkm. <i>Par kilom.- tonne (poids brut)</i>	
	Fr.	C.	Fr.	C.	C.	C.	C.	C.	C.	C.	C.	C.
Übertrag — <i>Report</i>			5 233 951	10		126,776		83,340		3,763		0,5481
C. Unterhalt und Erneuerung des Rollmaterials. <i>Entretien et réparation du matériel roulant.</i>												
1. Lokomotiven und Tender <i>Locomotives et tenders</i>	1 072 307	26				25,373		17,074		0,771		0,1123
2. Personenwagen — <i>Voitures</i>	341 822	72				8,280		5,443		0,246		0,0358
3. Lastwagen — <i>Wagons</i>	255 272	14	1 669 402	12		6,183	40,436	4,065	26,582	0,183	1,200	0,0267
												0,1748
D. Sonstige Ausgaben. — <i>Autres dépenses:</i>												
1. Bureaubedürfnisse, Druck- und Buchbinder- kosten, Insertionen, Porti und Telegramme <i>Fournitures de bureau, frais d'impression et de reliure, insertions, ports de lettres et télégrammes</i>	10 992	70				0,266		0,175		0,008		0,0011
2. Beleuchtung, Beheizung und Reinigung der Dienstlokale, namentlich auch der Remisen und Übernachtungslokale <i>Eclairage, chauffage et nettoyage des lo- caux de service, notamment aussi des re- mises et dortoirs</i>	24 520	52				0,594		0,300		0,017		0,0026
3. Ergänzung und Unterhalt des Inventars für den Fahrdienst (exkl. desjenigen der Werk- stätten) <i>Complètement et entretien de l'inventaire du service de la traction (excepté celui des ateliers)</i>	12 258	77				0,297		0,135		0,009		0,0013
4. Verschiedenes — <i>Divers</i>	56	—	47 827	99		0,001	1,158	0,001	0,761	0,000	0,034	0,0056
Total			6 951 181	21		168,370		110,683		4,997		0,7279

25. Chronologische Übersicht über die Ausgaben für den Fahrdienst 1897-1906 pro Lokomotiv-Wagenachsen- und Bruttotonnenkilometer (ohne Abzug der Rückvergütungen).

Relevé chronologique des frais de traction de 1897 à 1906 par kilomètre-locomotive, kilomètre-essieu de voitures et wagons et kilomètre-tonne, poids brut (redevances non déduites).

Cap. IV A 1-3. Personalausgaben. <i>Personnel.</i>					Cap. IV B 1a-4a. Materialverbrauch der Lokomotiven. <i>Consommation de matières par les locomotives.</i>			
Jahr <i>Exercice</i>	Betrag <i>Sommes</i>	Per Lok.-K. <i>Par kil.-loc.</i>	Per Achs.-Kil. <i>Par kil.-essieu</i>	Per B.-T.-Kil. <i>Par kil.-tonne (poids brut)</i>	Betrag <i>Sommes</i>	Per Lok.-Kil. <i>Par kil.-loc.</i>	Per Achs.-Kil. <i>Par kil.-essieu</i>	Per B.-T.-Kil. <i>Par kil.-tonne (poids brut)</i>
	Fr.	C.	C.	C.	Fr.	C.	C.	C.
1897	1 178 045	27,710	1,337	0,2132	1 611 727	37,911	1,829	0,2917
1898	1 303 012	28,813	1,400	0,2201	1 719 910	38,031	1,848	0,2905
1899	1 302 853	27,919	1,316	0,2045	1 771 991	37,973	1,789	0,2782
1900	1 389 514	29,515	1,383	0,2154	2 041 933	43,371	2,031	0,3135
1901	1 320 398	28,244	1,303	0,1937	2 274 273	48,647	2,245	0,3421
1902	1 356 308	28,339	1,291	0,1939	2 224 568	46,480	2,117	0,3179
1903	1 559 608	30,550	1,384	0,2064	2 339 780	45,832	2,076	0,3096
1904	1 666 592	32,354	1,471	0,2148	2 298 043	44,613	2,028	0,2962
1905	1 723 872	31,436	1,452	0,2091	2 566 350	46,300	2,160	0,3114
1906	2 099 721	33,434	1,510	0,2199	3 045 239	48,489	2,189	0,3189
Cap. IV B 1b-4b. Materialverbrauch der Wagen. <i>Consommation de matières par les voitures et wagons.</i>					Cap. IVC 1-3. Unterhalt u. Erneuerung d. Rollmaterials. <i>Entretien et réparation du matériel roulant.</i>			
Jahr <i>Exercice</i>	Betrag <i>Sommes</i>	Per Lok.-K. <i>Par kil.-loc.</i>	Per Achs.-Kil. <i>Par kil.-essieu</i>	Per B.-T.-Kil. <i>Par kil.-tonne (poids brut)</i>	Betrag <i>Sommes</i>	Per Lok.-Kil. <i>Par kil.-loc.</i>	Per Achs.-Kil. <i>Par kil.-essieu</i>	Per B.-T.-Kil. <i>Par kil.-tonne</i>
	Fr.	C.	C.	C.	Fr.	C.	C.	C.
1897	70 915	1,668	0,080	0,0128	1 176 611	27,676	1,335	0,2129
1898	66 895	1,479	0,072	0,0113	1 189 533	26,304	1,278	0,2009
1899	73 830	1,882	0,075	0,0116	1 001 406	21,459	1,011	0,1572
1900	99 033	2,104	0,099	0,0152	1 256 072	26,680	1,250	0,1928
1901	99 942	2,138	0,099	0,0151	1 188 451	25,422	1,173	0,1788
1902	106 870	2,233	0,102	0,0153	1 144 405	23,911	1,089	0,1636
1903	109 836	2,152	0,097	0,0145	1 312 964	25,718	1,165	0,1737
1904	159 809	3,102	0,141	0,0206	1 482 302	28,777	1,308	0,1911
1905	136 166	2,483	0,115	0,0165	1 672 534	30,500	1,408	0,2029
1906	88 991	1,417	0,064	0,0093	1 669 402	26,532	1,200	0,1748
Cap. IV D 1-4. Sonstige Ausgaben. <i>Autres dépenses.</i>					Gesamtausgaben — <i>Dépense totale.</i>			
Jahr <i>Exercice</i>	Betrag <i>Sommes</i>	Per Lok.-K. <i>Par kil.-loc.</i>	Per Achs.-Kil. <i>Par kil.-essieu</i>	Per B.-T.-Kil. <i>Par kil.-tonne (poids brut)</i>	Betrag <i>Sommes</i>	Per Lok.-Kil. <i>Par kil.-loc.</i>	Per Achs.-Kil. <i>Par kil.-essieu</i>	Per B.-T.-Kil. <i>Par kil.-tonne (poids brut)</i>
	Fr.	C.	C.	C.	Fr.	C.	C.	C.
1897	25 150	0,592	0,029	0,0046	4 062 449	95,557	4,809	0,7352
1898	27 466	0,607	0,030	0,0046	4 306 817	95,234	4,629	0,7274
1899	24 747	0,531	0,025	0,0039	4 174 828	89,464	4,216	0,6554
1900	26 582	0,564	0,026	0,0041	4 813 135	102,234	4,789	0,7390
1901	27 182	0,531	0,027	0,0041	4 910 246	105,032	4,847	0,7388
1902	28 492	0,595	0,027	0,0041	4 860 643	101,558	4,626	0,6948
1903	38 233	0,749	0,034	0,0050	5 360 421	105,001	4,756	0,7092
1904	44 967	0,873	0,040	0,0058	5 651 713	109,719	4,988	0,7285
1905	43 772	0,798	0,036	0,0058	6 142 694	112,017	5,171	0,7452
1906	47 828	0,761	0,034	0,0050	6 951 181	110,683	4,997	0,7279



GRAPHISCHE DARSTELLUNG

DER TRANSPORT-QUANTITÄTEN, DER PERSONENKILOMETER,
DER GÜTERTONNENKILOMETER
UND DER FINANZIELLEN BETRIEBSERGEBNISSE
in den Jahren 1895 - 1906.



REPRÉSENTATION GRAPHIQUE

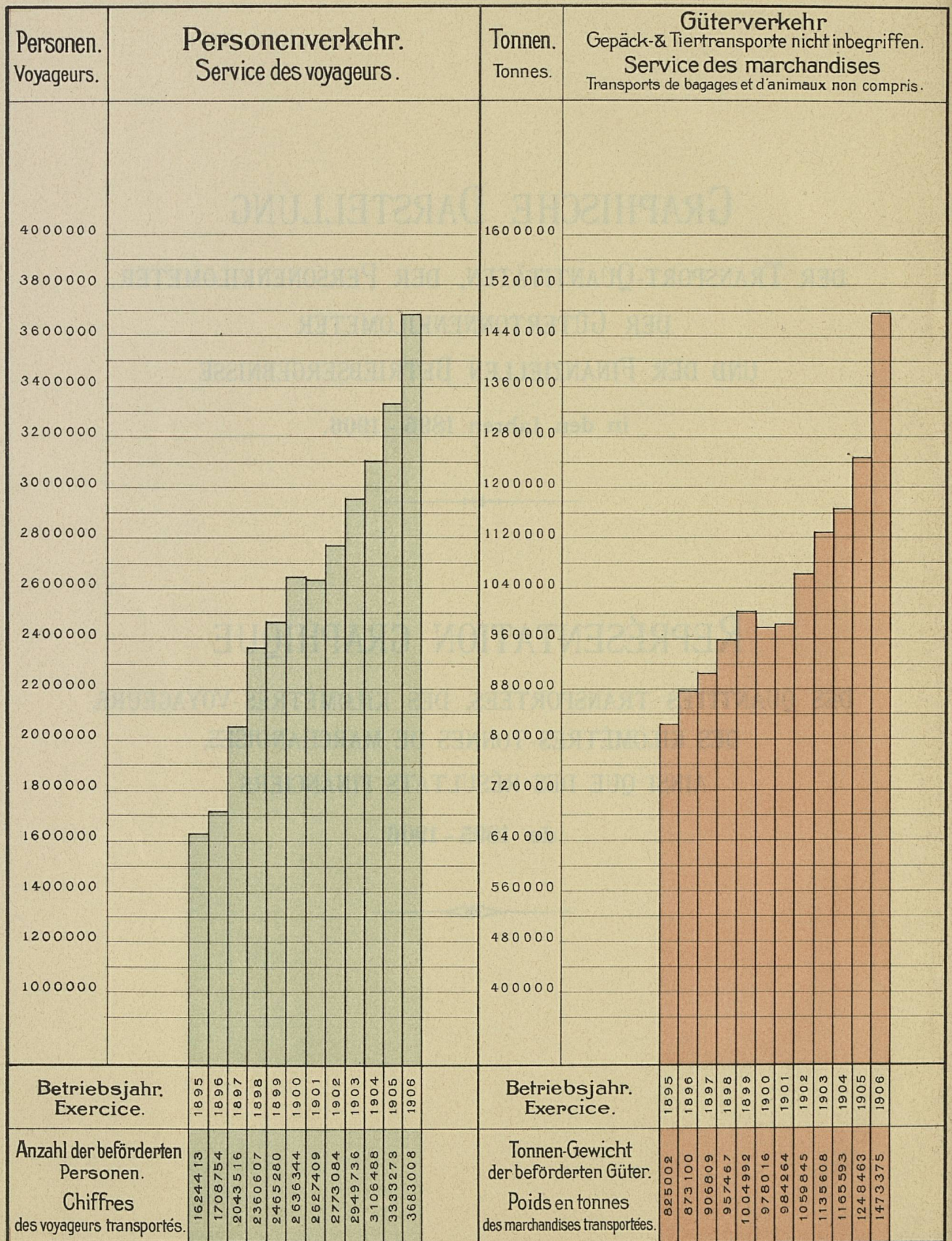
DES QUANTITÉS TRANSPORTÉES, DES KILOMÈTRES-VOYAGEURS,
DES KILOMÈTRES-TONNES DE MARCHANDISES,
AINSI QUE DES RÉSULTATS FINANCIERS
de 1895 - 1906.



TRANSPORT-QUANTITÄTEN

in den Jahren 1895 - 1906

QUANTITÉS TRANSPORTÉES de 1895 - 1906.



PERSONENKILOMETER & GÜTERTONNENKILOMETER in den Jahren 1895 - 1906

Kilomètres-voyageurs et kilomètres-tonnes de marchandises de 1895 - 1906

Personen-Kilometer. Kilomètres-voyageurs.	Personenverkehr. Service des voyageurs.	Tonnen-Kilometer. Kilomètres-tonnes.	Güterverkehr. (incl. Tiertransporte). Service des marchandises. (y compris les transports d'animaux).
Betriebsjahr: Exercice.	Betriebsjahr: Exercice.	Betriebsjahr: Exercice.	Betriebsjahr: Exercice.
Anzahl der zurückgelegten Personenkilometer. Chiffres des Kilomètres-voyageurs parcourus.	Anzahl der zurückgelegten Tonnenkilometer. Chiffres des Kilomètres-tonnes parcourus.	Anzahl der zurückgelegten Tonnenkilometer. Chiffres des Kilomètres-tonnes parcourus.	Anzahl der zurückgelegten Tonnenkilometer. Chiffres des Kilomètres-tonnes parcourus.
76 963 931 1895 85 232 597 1896 95 108 098 1897 104 209 554 1898 118 286 797 1899 127 743 456 1900 131 198 395 1902 144 452 084 1903 151 739 076 1904 165 264 881 1905 187 218 946 1906	127 335 098 1895 139 302 938 1896 158 923 443 1897 168 923 443 1898 182 506 661 1899 141 054 857 1900 146 840 791 1901 152 764 798 1902 163 506 371 1903 166 895 925 1904 180 711 230 1905 223 183 171 1906	127 335 098 1895 139 302 938 1896 158 923 443 1897 168 923 443 1898 182 506 661 1899 141 054 857 1900 146 840 791 1901 152 764 798 1902 163 506 371 1903 166 895 925 1904 180 711 230 1905 223 183 171 1906	127 335 098 1895 139 302 938 1896 158 923 443 1897 168 923 443 1898 182 506 661 1899 141 054 857 1900 146 840 791 1901 152 764 798 1902 163 506 371 1903 166 895 925 1904 180 711 230 1905 223 183 171 1906

FINANZIELLE BETRIEBSERGEBNISSE in den Jahren 1895 - 1906

Résultats financiers des exercices de 1895 - 1906

Frs. 1-1000	Betriebs-Einnahmen. Recettes d'exploitation.	Betriebs-Einnahmen & Ausgaben und Betriebs-Einnahmen-Überschuss. Recettes d'exploitation, dépenses d'exploitation et excédent de recettes
Betriebsjahr: Exercice.	Betriebsjahr: Exercice.	Betriebsjahr: Exercice.
Gesamt-Einnahmen. Recettes totales.	Gesamt-Einnahmen. Recettes totales.	Gesamt-Einnahmen. Recettes totales.
Einnahmen aus dem Personen- & Gepäckverkehr. Recettes sur voyageurs et bagages.	Einnahmen aus Gütern- & Tiertransport. Recettes sur marchandises et animaux.	Gesamt-Ausgaben. Dépenses totales.
Einnahmen aus verschied. Quellen. Recettes diverses.	Einnahmen aus verschied. Quellen. Recettes diverses.	Einnahmen-Überschuss. Excédent de recettes.
6 885 1895 7 101 1896 7 239 1897 8 499 1898 8 596 1899 9 556 1900 9 824 1901 10 282 1902 10 817 1903 11 837 1904 11 444 1905 15 538 1906	6 885 1895 7 101 1896 7 239 1897 8 499 1898 8 596 1899 9 556 1900 9 824 1901 10 282 1902 10 817 1903 11 837 1904 11 444 1905 15 538 1906	7 239 1895 7 515 1896 7 893 1897 8 447 1898 9 745 1899 9 838 1900 10 816 1901 11 379 1902 11 642 1903 12 067 1904 12 507 1905 14 659 1906