

**Zeitschrift:** Revue historique vaudoise  
**Band:** 87 (1979)

**Artikel:** Chronique archéologique  
**Autor:** [s.n.]  
**DOI:** <https://doi.org/10.5169/seals-65260>

### **Nutzungsbedingungen**

Die ETH-Bibliothek ist die Anbieterin der digitalisierten Zeitschriften. Sie besitzt keine Urheberrechte an den Zeitschriften und ist nicht verantwortlich für deren Inhalte. Die Rechte liegen in der Regel bei den Herausgebern beziehungsweise den externen Rechteinhabern. [Siehe Rechtliche Hinweise.](#)

### **Conditions d'utilisation**

L'ETH Library est le fournisseur des revues numérisées. Elle ne détient aucun droit d'auteur sur les revues et n'est pas responsable de leur contenu. En règle générale, les droits sont détenus par les éditeurs ou les détenteurs de droits externes. [Voir Informations légales.](#)

### **Terms of use**

The ETH Library is the provider of the digitised journals. It does not own any copyrights to the journals and is not responsible for their content. The rights usually lie with the publishers or the external rights holders. [See Legal notice.](#)

**Download PDF:** 07.10.2024

**ETH-Bibliothek Zürich, E-Periodica, <https://www.e-periodica.ch>**

## Chronique archéologique

La *Revue historique vaudoise* a fait paraître jusqu'en 1972 le rapport de l'archéologue cantonal. Cette publication a cessé depuis. Cependant, une Section des monuments historiques se constituait progressivement au Département des travaux publics du canton de Vaud, en application de la loi sur la protection de la nature, des monuments et des sites du 10 décembre 1969.

Diverses annonces relatives aux découvertes archéologiques vaudoises ont été publiées depuis 1972 dans l'*Annuaire de la Société suisse de Préhistoire et d'archéologie* à Bâle (*JbSGUF*), surtout dans le volume 59, 1976. Les documents n'ont pas été repris dans la *RHV*.

Nous tenons à renouer avec la tradition, en publiant une chronique des découvertes faites depuis 1972, résumant brièvement l'essentiel et donnant les références des articles parus ailleurs. Cette chronique est appelée à paraître également dans la série à venir du *JbSGUF*, avec les trouvailles de l'ensemble de la Suisse.

Cette année, nous ne mentionnerons que les travaux de l'archéologie du sous-sol, groupés dans les périodes suivantes :

Paléolithique et Mésolithique	<b>P</b>
Néolithique	<b>N</b>
Age du bronze	<b>Br</b>
Hallstatt	<b>Ha</b>
La Tène	<b>L</b>
Epoque romaine	<b>R</b>
Haut Moyen Age	<b>HM</b>
Moyen Age	<b>M</b>
Archéologie préindustrielle	<b>AP</b>
Indéterminé	<b>I</b>

L'emplacement des sites est donné par le numéro de la carte nationale au 1:25 000<sup>e</sup> et les coordonnées kilométriques. Il peut arriver que, pour protéger certains sites, l'emplacement ne soit pas précisé.

Les sites sont présentés dans l'ordre alphabétique des communes, avec indication du district.

*Abréviations*

- MHAVD Section monuments historiques et archéologie, Département des travaux publics du canton de Vaud.
- MCAH Musée cantonal d'archéologie et d'histoire, Lausanne.
- MAH, Nyon Musée d'archéologie et d'histoire, Nyon.
- JbSGUF* *Jahrbuch der Schweizerischen Gesellschaft für Ur- und Frühgeschichte — Annuaire de la Société suisse de Préhistoire et d'archéologie.*

AVENCHES – District d'Avenches – CN 1165 570 200/194 300.

**R** *Les Joncs – port romain.*

Voir: H. BÖGLI et D. WEIDMANN, *Nouvelles recherches à Aventicum*, dans *Archéologie suisse*, 1.1978.2, p. 71-74.

Une fouille systématique a eu lieu en été 1978 en vue de l'aménagement d'un camping, dans le secteur de la rive romaine du lac de Morat, à l'Ouest de la route menant au quai romain (*Archéologie suisse*, 1.1978.2, p. 73, fig. 4, lettre E). Les plans successifs de plusieurs bâtiments aux substructures de bois et de pierres, non maçonnées, ont été relevés, ainsi que deux puits.

Il s'agit probablement de hangars ou d'écuries, liés aux activités du premier port d'*Aventicum*. Divers accessoires attestent de la pratique de la pêche. La datation dendrochronologique de la palissade du quai a été modifiée et repoussée à l'an 21 avant J.-C., voir G. LAMBERT et C. ORCEL, *L'état de la dendrochronologie en Europe occidentale et les rapports entre dendrochronologie et archéologie en Suisse*, dans *Archives suisses d'anthropologie générale*, Genève, 41.2.1977, p. 73-97.

Fouille: MHAVD. H.-R. Zbinden, Avenches.

Documentation: MHAVD.

Objets: Musée romain, Avenches.

AVENCHES – District d'Avenches – CN 1165 570 300/195 100.

**Br** *Eau Noire – station lacustre bronze final.*

Ce site partiellement fouillé en 1947 par le MCAH a été l'objet de sondages et d'une petite fouille subaquatique en 1973-1974, à l'occasion de la construction d'un nouveau port. Il ne subsiste qu'un seul niveau archéologique superficiel, remanié par les eaux, contenant un riche matériel céramique et métallique. Un examen dendrochronologique des pieux a donné deux

phases d'abattage, en 884 et 912 avant J.-C. (communication de C. Orcel, Laboratoire du musée de Neuchâtel).

Le port a été déplacé pour préserver une partie du site intacte.

Fouille par J.-P. Urlacher et C. Orcel.

Documentation et objets: MHAVD.

AVENCHES – District d'Avenches.

**R** *Fouilles et publication de la Fondation Pro Aventico.*

Voir: *Bulletins de l'Association Pro Aventico.*

BAULMES – District d'Orbe – CN 1182 529 750/182 780.

**P** Voir: M. EGLOFF, *L'abri de la cure, commune de Baulmes*, dans *Archéologie suisse*, 1.1978.2, p. 44.

BAVOIS – District d'Orbe – CN 1203 533 800/170 900.

**N-Br** *En Raillon*, 1977-1978.

Voir: *L'habitat bronze final de Bavois*, dans *Archéologie suisse*, 1.1978.2, p. 62-65.

BAVOIS – District d'Orbe – CN 1223 532 480/168 840.

**N-Br** *Le Cristallin.*

En 1973, la canalisation du gazoduc Tolochenaz-Orbe a traversé deux sites préhistoriques nouveaux, sur les pentes bordant la plaine de l'Orbe. De nombreuses zones de charbon de bois et céramique indiquent un habitat en cabanes sur une vaste surface, pouvant s'étendre jusqu'à une carrière voisine où des tessons de céramique protohistorique ont été récoltés en 1952, associés à un cailloutis de sol. La céramique peut remonter à l'âge du bronze. Ce site est très analogue à celui de Bavois — En Raillon.

Documentation et objets: MHAVD.

BAVOIS – District d'Orbe – CN 1203 534 000/170 950.

**R** *En Raillon – villa romaine.*

Après prospection géophysique, des sondages ont été faits en 1973 à l'emplacement d'une villa connue mais entièrement arasée par les labours. Un puits romain de 7 m de profondeur a été fouillé. Son remplissage atteste

d'une occupation tardive de la villa. Il contenait notamment un bassin en calcaire, mouluré, et un chaudron en bronze tourné (fig. 1).

Sondages: MHAVD, R. Jeanneret.

Documentation: MHAVD.

Objets: MHAVD/MCAH, Lausanne.

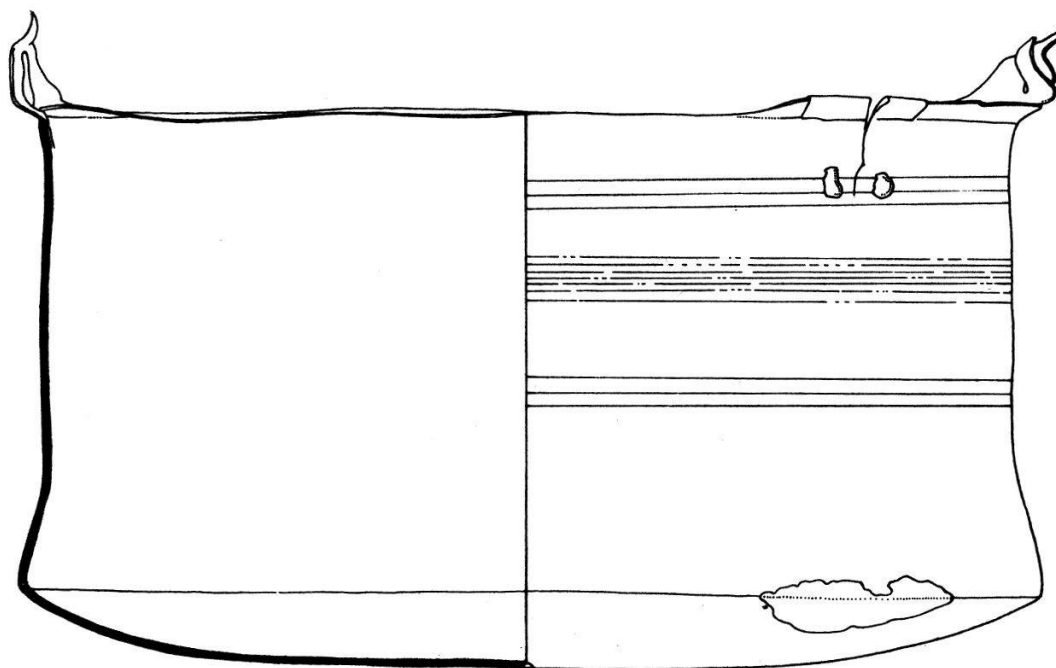


Fig. 1. *Bavois, En Raillon. Chaudron en bronze tourné, avec réparation sous forme de soudures et d'empîecement riveté. Dessin D. Zbinden. Ech. 1:2.*

BEX – District d'Aigle – CN 1304 565 400/121 450.

**R** *Pont de Massongex.*

L'exploitation des graviers du Rhône en face de Massongex a permis l'extraction de deux pieux en sapin, à pointe ferrée, et de plusieurs gros blocs de calcaire du Jura appareillés, avec traces de scellements. Il s'agit probablement des vestiges des piles du pont romain, sur la route principale de la plaine du Rhône. Des analyses dendrochronologiques sont en cours.

Documentation: MHAVD.

Objets: MCAH, Lausanne, Commune de Bex.

BEX – District d'Aigle – CN 1304 567 430/121 950.

**HM** *En Tavalles – nécropole burgonde.*

Trois tombes en dalles ont été mises au jour lors d'un exercice militaire en mai 1974. Deux ont été fouillées. Elles comportaient chacune plusieurs

réductions aménagées à la tête ou aux pieds des derniers occupants. Une plaque-boucle en fer, une plaque dorsale en fer damasquiné, deux petites boucles et un ardillon en bronze proviennent des remplissages à l'extérieur des sépultures.

Fouille: MHAVD.

Documentation: Rapport D. Ohlhorst-R. Jeanneret, MHAVD.

Objets: MCAH, Lausanne.

BEX – District d'Aigle – CN 1304 566000/121930.

I *Nécropole, A la Maladère.*

En avril 1973, des travaux de canalisation ont traversé une nouvelle nécropole avec squelettes allongés en pleine terre, dépourvus de matériel datant.

Fouille et documentation: MHAVD.

BEX – District d'Aigle – CN 1304 562200/121750.

I *Chemin du Stand – tombe d'époque indéterminée.*

Découverte en mai 1974 d'une sépulture isolée dans un caisson en dalles, avec fond et dalle de couverture monolithique, de construction très soignée. Elle contenait un squelette allongé, sans matériel archéologique datant. Aucune nécropole n'est connue à cet endroit.

Fouille et documentation: MHAVD.

CHAMBLON – District d'Yverdon – CN 1203 535250/181500.

I Le plan d'une structure quadrangulaire, évoquant le plan d'un camp ou d'une forteresse à fossés comblés, est apparu lors de photographies aériennes en 1976. Aucun vestige en surface des champs labourés n'est venu confirmer cette image.

Documentation: MHAVD.

CHAVANNES – District de Morges – CN 1243 534500/153200.

I *La Bourdonnette – Le Taluchet.*

Le repérage d'une vaste structure circulaire sur photos aériennes, en 1965, avait conduit à l'exécution de sondages peu concluants. A l'occasion de l'aménagement du secteur en camping, une campagne de sondages mécaniques systématiques a été entreprise en 1975. Ses conclusions sont entièrement négatives.

Sondages et documentation: MHAVD.

CHEVROUX – District de Payerne – CN 1184 559100-200/193700.

**N-Br** *Station lacustre.*

La localisation et l'extension de deux sites déjà connus ont été précisées lors de la pose de canalisations en 1977.

Rapport R. Jeanneret, MHAVD.

COINSINS – District de Nyon – CN 1261 508120/141980.

**HM** *En Trécor – nécropole haut Moyen Age (?).*

Quelques tombes d'une petite nécropole d'époque encore incertaine ont été fouillées en 1977 et 1978, après d'autres sauvetages en 1958 (*JbSGUF*, 48.1960/61, p. 189).

Il subsistait deux tombes à entourage de blocs de tuf et de calcaire crayeux taillés. L'un d'entre eux est un fragment d'une corniche décorée (fig. 2). La présence au Musée de Nyon d'un fragment de même nature et d'un décor très proche (N° 721, MAH, Nyon) provenant de Nyon indiquerait que la pierre de Coinsins provient d'un édifice religieux nyonnais démoli. Deux fragments de céramique d'allure burgonde ont été recueillis à proximité, mais sans relation stratigraphique avec les tombes.

Fouille et documentation: MHAVD.

Objets: MAH, Nyon.

Etude détaillée à paraître.

COMMUGNY – District de Nyon – CN 1281 503080/130600.

**R** *Villa romaine.*

Le drainage de la façade de la cure protestante, en 1976, a fait apparaître le quartier des bains de la villa. Voir: H. CHÂTELAIN: *La villa romaine de Commugny*, dans *Helvetia Archeologica* 1976, p. 39-57.

Une étude des résistivités électriques du sous-sol a été entreprise aux alentours de la villa romaine. Elle montre que la partie Nord du jardin de la cure contient des bâtiments importants, donnant un plan carré à l'ensemble primitif, auquel a été adjoint par la suite le quartier des bains, au Sud-Ouest. Les portiques qui prolongent la villa à l'Est sont également perceptibles.

En été 1978, les substructures de modestes constructions romaines ont été constatées à une centaine de mètres au Nord-Est de la villa. Il s'agit sans doute de bâtiments ruraux dépendant de la maison du maître.

Sondages et documentation: MHAVD.

Objets: MAH, Nyon.

CONSTANTINE – District d'Avenches – CN 1164 567550/196520.

**R** *Cure protestante.*

En juillet 1974, la pose d'une citerne a mis au jour un couloir souterrain partiellement éboulé, creusé dans la molasse locale. Il est possible qu'il ne



*Fig. 2. Coinsins, En Trécor. Corniche en calcaire crayeux. Dimensions: 55 cm × 30 cm × 13 cm. Photographie Fibbi-Aeppli.*



s'agisse que d'un drainage ou d'un captage lié au bâtiment de la cure. Une partie des faces latérales du souterrain sont consolidées, en sous-œuvre, par des matériaux de construction d'origine romaine: calcaire du Jura et tuiles.

Rapport H. R. Zbinden, MHAVD.

CORSEAUX – District de Vevey – CN 1244 552 500/146 800.

**N** *En Seyton – nécropole néolithique.*

Voir C. KRAMAR, M. R. SAUTER et D. WEIDMANN: *La nécropole néolithique de Corseaux-sur-Vevey*, dans *Archéologie suisse*, 1.1978.2, p. 51-54.

Fouille et documentation: MHAVD.

Objets: MCAH, Lausanne.

CRONAY – District d'Yverdon – CN 1203.

**I** *Les fours de la Baume.*

Un sondage non autorisé a été conduit en 1974 par un instituteur de la région dans un ancien abri sous roche du vallon de la Menthue. Seuls des foyers ont été repérés, à l'exclusion de tout objet datant.

Rapport J.-L. Voruz et R. Jeanneret, MHAVD.

CROY – District d'Orbe – CN 1202.

**N-Br** (?) *Les Gottettes.*

Un gros bloc erratique décoré de cupules et cannelures diverses a été découvert au début de 1978 par J.-H. Gabus, géologue. Une première phase de gravures consiste en 4 cercles incisés. Des cupules et cannelures associées leur auraient été superposées.

*Tribune de Lausanne*, 12.4.1978, *Tages Anzeiger*, 17.6.1978.

Documentation: MHAVD.

CUARNENS – District de Cossonay – CN 1222 123 900/163 200.

**R** *Villa romaine.*

En 1974, des travaux d'améliorations foncières ont bouleversé les restes d'une villa rustica encore inconnue. Les restes ont été l'objet d'un nettoyage, d'un relevé et de quelques sondages en profondeur. Il s'agit du corps principal d'une villa à portique de façade orienté Est-Ouest, nanti d'une aile latérale à l'Ouest et d'un complexe de bains à l'Est, avec hypocauste et bassin.

Une photographie aérienne réalisée en 1976 décèle des bâtiments plus étendus au Nord, et des traces d'un enclos au Sud. Une notice plus détaillée sera publiée dans le prochain annuaire (*JbSGUF*).

Fouille et relevés: R. Jeanneret, MHAVD.

Documentation et objets: MHAVD.

CUDREFIN – District d'Avenches – CN 1164 567075/200325.

**Br** Les pilotis d'une cabane isolée ont été fouillés et analysés par C. Orcel, en 1974, sur la rive du lac actuel. La date d'abattage des troncs de chênes utilisés est 1024 avant J.-C., ce qui s'accorde avec les quelques tessons de céramique récoltés à proximité. Etude complète en préparation.

Voir G. LAMBERT et C. ORCEL: *Etat de la dendrochronologie en Europe occidentale et les rapports entre dendrochronologie et archéologie en Suisse*, dans *Archives suisses d'anthropologie générale*, 41.2.1977, p. 73-97.

Fouille et analyse: C. Orcel.

Documentation et objets: MHAVD.

CUDREFIN – District d'Avenches – CN 1165.

**AP** *Barque marchande.*

L'épave d'un nâcon ou barque marchande à fond plat du lac de Neuchâtel a été repérée et étudiée en 1974 par M. B. Arnold, du Musée cantonal d'archéologie de Neuchâtel. Elle était connue des pêcheurs de la région sous le nom de «La Sapine».

La coexistence de caractères archaïques (calfatage à l'aide de baguettes de chêne, de mousse et d'agrafes en fer) et récents (pièces assemblées à l'aide de boulons) indique que la tradition des barques celtiques du type de Bevaix et d'Yverdon s'est maintenue sur nos lacs jusqu'au XIX<sup>e</sup> siècle.

Voir: B. ARNOLD, *Le Nâcon de Cudrefin (La Sapine). Barque du XIX<sup>e</sup> siècle (lac de Neuchâtel, Suisse) et quelques remarques concernant les bateaux celtés*, dans *Cahiers d'archéologie subaquatique*, V, 1976, p. 106-120.

DULLY – District de Rolle – CN 1261 512150/142210.

**HM** *Le Martelet – La Dullive – nécropole burgonde.*

Lors d'un exercice militaire en mai 1976, une nouvelle tombe de la nécropole partiellement fouillée en 1974 a été mise au jour à une trentaine de mètres plus à l'Est. Il s'agit d'une tombe en dalles très analogue à la tombe 13 de 1974. Elle a livré un fragment d'une petite boucle en fer. Voir: *JbSGUF*, 59.1976, p. 275.

Fouille et documentation: MHAVD.

Objets: MCAH, Lausanne.

ECLÉPENS – District de Cossonay – CN 1222 532 000/167 300.

**N-Br, L (?)** En 1973, la canalisation du gazoduc Tolochenaz-Orbe a traversé trois nouveaux sites préhistoriques groupés, dans la plaine de la Venoge. Il s'agit sans doute d'habitats s'échelonnant entre le Néolithique final et le bronze final; l'époque de la Tène pourrait être également représentée.

Documentation et objets: MHAVD.

FAOUG – District d'Avenches – CN 1165 571 980/195 300.

**N (?)** *Station lacustre.*

Pour examiner les incidences d'un projet de port de petite batellerie, des sondages subaquatiques ont été exécutés en mai 1976. Le site archéologique a pu être délimité et localisé. Les niveaux archéologiques ont été érodés.

Sondages, documentation et objets: MHAVD.

GENOLIER – District de Nyon – CN 1261 506 720/143 900.

**HM** *La Caisserie.*

Une nécropole de l'époque des invasions, inconnue, a été mise au jour par l'exploitation de graviers en automne 1977. Une quinzaine de tombes et de fosses ont été fouillées. L'orientation de la plupart des sépultures est Est-Ouest, avec têtes à l'Ouest. Il s'agit de tombes en pleine terre, avec traces de cercueils en bois. Seules deux tombes ont un corps avec tête à l'Est. L'une d'elles contenait un gobelet en verre; l'autre des chaussures cloutées.

Fouille: S. Fehlmann.

Documentation: MHAVD. Objets: MAH, Nyon.

GLAND – District de Nyon – CN 1261 511 900/141 600.

**Br** *La Dullive – station lacustre bronze final.*

Une exploration systématique, quelques sondages ainsi qu'une petite fouille ont été effectués de février 1970 à juillet 1972 sur le site de la Dullive, par une équipe de plongeurs amateurs de Centre suisse de sports sous-marins de Lausanne.

La topographie complète du site a été relevée. Elle fait apparaître deux longues tènevières parallèles au rivage; les pilotis apparents sont peu nombreux, mais présentent par endroits des alignements incontestables.

Aucune couche archéologique n'est apparue, ni dans la petite fouille de 30 m<sup>2</sup>, ni dans les divers sondages.

Le matériel a toujours été trouvé en surface; il est très homogène et peut être apparenté au matériel de la station d'Auvernier-Est (NE).

Voir: V. RYCHNER: *L'âge du bronze final à Auvernier NE. Notes préliminaires sur le matériel des fouilles de 1969 à 1973*, dans *JbSGUF*, 58.1974/75, p. 43-65.

Documentation: MHAVD.

Objets: MAH, Nyon.

GRANDVAUX – District de Lavaux – CN 1243 544750/149050.

**R** *En Muraz.*

Lors de la construction d'une villa en 1977, la fondation d'un mur romain, avec tuiles et céramiques, a été relevée. En 1978, de nouveaux sondages, plus bas dans la parcelle concernée, ont amené la découverte d'un sol bétonné et d'un autre mur revêtu de mortier au tuileau. Ces installations font partie du bâtiment principal d'une villa connue à cet endroit depuis fort longtemps, du fait de travaux viticoles. Son extension a été recherchée par prospection géophysique.

Sondages, documentation et objets: MHAVD.

GRANGES-PRÈS-MARNAND – District de Payerne – CN 1204 557950/178800.

**R** *Sur le Muret.*

La pose d'un collecteur d'eaux usées en 1973 a été la cause d'une exploration hâtive de la villa connue à cet endroit. Des substructures et sols, très arasés par les labours, ont été relevés le long d'une bande de 7 m de large, et cela sur une longueur de 155 m environ. A 100 m de là, au Nord-Est, des fondations romaines ont été dégagées en 1970-1972 par W. Stöckli, lors de la fouille de l'église. Voir: W. STÖCKLI: *Recherches archéologiques dans l'église de Granges-près-Marnand*, dans *Helvetia archeologica*, 16.1973, p. 92-105.

Ces constructions font sans doute partie du même ensemble, mais sont actuellement séparées par un léger creusement de la terrasse de gravier, au Sud-Ouest de la cure.

La densité des maçonneries traversées en 1973 indique qu'il s'agit du corps principal de l'habitation, qui est donc très importante. Malheureusement, les données sont insuffisantes pour caractériser le type architectural.

Sondages, documentation et objets: MHAVD.

GRANGES-PRÈS-MARNAND – District de Payerne – CN 1204 557420/179400.

**HM** *Sous le Mont.*

Deux sépultures en pleine terre, sans matériel, ont été constatées lors de la réparation d'un chemin. En 1932, d'autres tombes avaient été découvertes

à proximité. Cette nécropole est à mettre en relation avec une nécropole connue et voisine, à l'Arenaz, qui contenait des tombes en dalles fouillées au siècle passé, sans matériel archéologique.

Documentation : MHAVD.

GRANGES-PRÈS-MARNAND – District de Payerne – CN 1204 557750/179550.

**I** *En Verdairuz.*

Des sépultures en pleine terre, sans matériel archéologique, et des niveaux de charbon de bois ont été constatés en 1974 lors de travaux de canalisation. Ces vestiges, non datés, reposent sous 3 m de colluvions molassiques provenant du versant dominant.

Documentation : MHAVD.

LAUSANNE – District de Lausanne – CN 1243 535 760/152 180.

**L** *Route de Chavannes N° 7.*

Voir: G. KAENEL, *Une tombe de la Tène finale à Lausanne-Vidy*, dans *Archéologie suisse*, 1.1978.3, p. 106-111.

Fouille: G. Kaenel, MHAVD.

Documentation: MHAVD.

Objets: Musée romain, Vidy.

LAUSANNE – District de Lausanne – CN 1243 535 700/152 000.

**R** *Route de Chavannes N° 7.*

Fouille d'une partie d'insula du vicus de Lousonna. Voir: *Cahiers d'archéologie romande* (numéro à paraître en 1979). Rapports de G. Kaenel et collaborateurs sur les fouilles de 1973 à 1977.

Fouille: G. Kaenel, MHAVD.

Documentation: MHAVD.

Objets: Musée romain, Vidy.

LAUSANNE – District de Lausanne – CN 1243 534800/153 160.

**R** *La Bourdonnette.*

Un chapiteau romain corinthien en calcaire a été extrait d'un mur de la ferme de la Bourdonnette (propriété famille Creux) où il séjournait en ré-emploi. Il a été sans doute extrait à l'origine des ruines de Lousonna. Hauteur: 40 cm, diamètre de la base: 26 cm.

Documentation: MHAVD.

Objet: chez le propriétaire.

LAUSANNE – District de Lausanne – CN 1243 538 330/152 680.

**M** *Beffroi de la cathédrale.*

Les fragments d'une grosse poutre en chêne ont été retrouvés dans les murs du haut du beffroi. Il s'agit sans doute de supports de l'échafaudage de construction de la voûte. L'analyse dendrochronologique a fourni trois dates probables pour le dernier cerne conservé (aubier et écorce absents): 1573, 1361 ou 1213 après J.-C.

Voir: G. LAMBERT et C. ORCEL, *Etat de la dendrochronologie en Europe occidentale et les rapports entre dendrochronologie et archéologie en Suisse*, dans *Archives suisses d'anthropologie générale*, Genève, 41.2.1977, p. 79.

LUTRY – District de Lavaux – CN 1243 542 250/152 200.

**Br** *En Convernay.*

Les travaux de construction de l'autoroute N9 Lausanne-Vevey ont détruit en 1974, sans fouille archéologique, un site d'habitat de l'âge du bronze (?), sur un léger replat à la sortie Est du tunnel de Belmont. La carte de Viollier signale une trouvaille isolée de l'âge du bronze à cet endroit, sans y référer dans le texte. De la céramique protohistorique a été récoltée sur les coupes, associée à des sédiments contenant du charbon de bois. De la céramique analogue, mais trop atypique pour permettre une datation plus précise, a été récoltée en de nombreux endroits en dessous de ce site, associée à un vaste glissement de terrain dit de Converney-Tailleped.

Voir: A. BERSIER, P. BLANC et M. WEIDMANN: *Le glissement de terrain de la Cornalle-Les Luges (Epesses, VD, Suisse)*, dans *Bulletin de la Société vaudoise des sciences naturelles*, N° 347, volume 72,4, p. 184.

Observations: M. Weidmann.

Objets: MHAVD.

MONTCHERAND – District d'Orbe – CN 1202 528 780/176 880.

**R-HM** (?) *En Léchère.*

Lors de sondages mécaniques sur le tracé de la route nationale 9b Chavornay-Vallorbe, en novembre 1978, des fours de l'industrie du fer ont été localisés. Le site sera l'objet d'une fouille complète.

Sondages et documentation: MHAVD.

MONTREUX – District de Vevey – CN 1264 558 050/144 220.

**R** *A Baugy.*

Des sondages préventifs effectués en janvier 1977 ont montré que la villa romaine est située exclusivement dans la partie ancienne du hameau de

Baugy, elle ne s'étend pas en contrebas. Une partie des anciennes fermes repose sur des fondations romaines. Des travaux de canalisation ont fait apparaître des remblais romains et de la céramique (558090/144330).

Sondages, documentation et objets: MHA VD.

MORGES – District de Morges – CN 1242 527000/150400.

**N-Br** *Station lacustre de La Poudrière.*

Voir FRANÇOIS FRANCILLON et ALAIN GALLAY: *Fouilles subaquatiques de sauvetage sur la station lacustre de Morges-La Poudrière*, dans *Archéologie suisse*, 1.1978.2, p. 55-57.

Fouille et documentation: MHA VD.

Objets: MCAH, Lausanne.

MORGES – District de Morges – CN 1241.

**Br** *La grande cité|Les Roseaux.*

Des pilotis ont été extraits de ces deux sites à fin d'études dendrochronologiques. Un rattachement a été possible avec la cabane de Cudrefin et avec le site d'Auvernier. Ces séquences sont elles-mêmes rattachées à la séquence Zoug-Sumpf et aux sites du lac de Zurich.

Les dates d'abattages observées sont: la grande cité: 1055 avant J.-C.; Les Roseaux: 1031 avant J.-C.

Cette dernière date est une demi-surprise: Les Roseaux, site éponyme, est traditionnellement attribué au bronze ancien. La présence de constructions du bronze final explique l'existence dans les caisses du Musée cantonal d'archéologie à Lausanne de nombreuses pièces de cette période, mêlées aux objets d'âge bronze ancien.

Voir: G. LAMBERT et C. ORCEL, *L'état de la dendrochronologie en Europe occidentale et les rapports entre dendrochronologie et archéologie en Suisse*, dans *Archives suisses d'anthropologie générale*, Genève, 41.2.1977, p. 73-97.

MOUDON – District de Moudon – CN 1224 550730/169410.

**R** *Chemin de la Colline – Villa romaine.*

L'emplacement d'une villa romaine est signalé par des trouvailles de surface. En 1975, une figurine en terre blanche de l'Allier, représentant un sanglier et divers fragments de sigillée romaine ont été trouvés par un propriétaire dans son jardin.

Renseignements: W. Stöckli, Moudon.

Documentation: MHA VD.

Objets: chez le propriétaire.

MOUDON – District de Moudon – CN 1224 550 220/167 200.

**R** *Valacrét.*

Les restes d'une construction romaine probablement en bois et couverte de tuiles ont été détruits lors de travaux d'aménagement. Ce bâtiment, à proximité de la route romaine présumée, devait avoir une surface de 200 m<sup>2</sup> environ. A 200 m au Sud de cet emplacement, des tuiles romaines sont apparues dans les colluvions au pied du coteau. Ils proviennent d'un établissement romain à localiser plus haut sur la pente.

Observations: J.-H. Gabus, géologue.

NOVILLE – District d'Aigle – CN 1264.

**L** Une statue en chêne, haute de 125 cm, est exposée depuis avril 1978 au Musée du Lac à Nyon. Elle représente une silhouette humaine. Son origine est obscure: elle pourrait avoir été extraite du sous-sol tourbeux de la plaine du Rhône, dans la région de Noville-Villeneuve, dans les années soixante. Sa récente restauration par les soins du Musée national a permis la découverte de 3 pièces de monnaie insérées dans une fissure ancienne du bois; il y avait deux oboles massaliotes et un quinaire. Voir l'article de R. WYSS, *A la maison du Léman, une statue celte inconnue*, dans *Gazette de Lausanne*, 13 avril 1978.

Objet: Musée du Lac, Nyon.

NYON – District de Nyon – CN 1261 507 700/137 400.

**R** *Basilique romaine – Forum de la Colonia Julia Equestris.*

D. WEIDMANN, *La ville romaine de Nyon*, dans *Archéologie suisse*, 1.1978.2, p. 75-78.

G. KAENEL et A. TUOR, *Les basiliques romaines de Nyon et Vidy*, *ibid.*, 1.1978.2, p. 79-83.

Fouille et documentation: MHA VD.

Objets: Musée romain, Vidy.

NYON – District de Nyon – CN 1261 507 600/137 280.

**R** *Cure protestante.*

Quelques murs romains et des fragments d'architecture en réemploi ont été relevés lors des travaux de restauration de la cure, en 1977-1978.

Observations et documentation: MHA VD.



NYON – District de Nyon – CN 1261 505 660/137500.

**R** *Rue de la Gare 11.*

Deux portions d'insulae ont été l'objet d'une fouille systématique en octobre-décembre 1978. Il s'agit de la première intervention de ce type dans un quartier d'habitat de l'acropole romaine.

Fouille: F. Christe.

Documentation: MHAVD.

Objets: MAH, Nyon.

NYON – District de Nyon – CN 1261 506960/138350.

**R** *En Mangette – Aqueduc romain.*

Une portion de l'aqueduc de Divonne à Nyon est conservée dans les caves d'une villa moderne. Un petit secteur a été exhumé et restauré en 1978 dans une promenade publique voisine. Sa voûte a été partiellement reconstituée, afin d'en faire un monument éducatif à l'usage du public et des écoles.

Fouille: MHAVD, Commune de Nyon.

Documentation: MHAVD.

NYON – District de Nyon – CN 1261 508000/137560.

**R** *Rue Porcelaine.*

La construction d'un immeuble, en dehors de la trame urbaine romaine, a permis, en 1977, l'observation de déblais romains, remaniés, provenant de constructions modestes, notamment de deux meules en basalte.

Observations et documentation: MHAVD.

Objets: MAH, Nyon.

NYON – District de Nyon – CN 1261 507680/137250.

**R** *Rue du Prieuré 2.*

Inscription romaine découverte en janvier 1978. Voir F. MOTTAS, *Un nouveau notable de la Colonie Equestre*, dans *Archéologie suisse*, 1.1978.4, p. 134-137.

Fouille et documentation: MHAVD.

Objets: MAH, Nyon.

OLLON – District d'Aigle – CN 1284 564530/126400.

**Br** *Colline de Charpigny, en Longue Perche.*

Des sépultures de l'âge du bronze, avec mobilier, auraient été détruites il y a quelques années.

Documentation: MHAVD.

OLLON – District d'Aigle – CN 1284 564230/126900.

**Br** *Saint-Triphon – La Porte.*

Lors de la construction d'une villa en 1971, une tombe isolée, en pleine terre, orientée Est-Ouest, a été détruite. Elle contenait un squelette allongé, pourvu du mobilier bronze ancien suivant (fig. 3):

1. Une hache à rebords cintrés, large tranchant arrondi.
2. Une lame de poignard à quatre rivets; trace de l'emmanchement; la platine de fixation du manche est de forme trapézoïdale.
3. Une épingle à enroulement de section ronde.

Aucune nécropole n'était connue à cet endroit avant cette découverte. La construction de deux autres villas à proximité n'a amené aucune autre découverte analogue.

Des travaux de canalisations effectués à proximité en 1972 ont permis de localiser des niveaux archéologiques contenant de la céramique proto-historique et des charbons de bois. Des fosses ont été recoupées. Il s'agit sans doute des traces d'un habitat.

Observations et documentation: MHA VD.

Objets: chez le propriétaire.

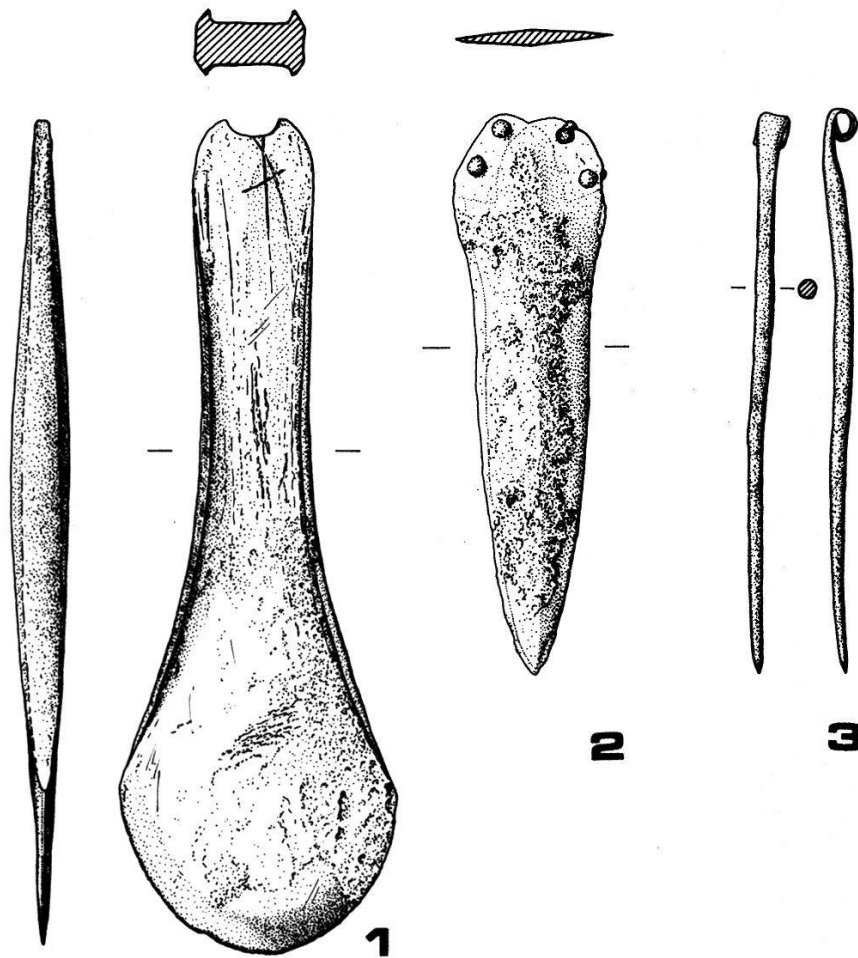


Fig. 3. Ollon-Saint-Triphon-La Porte. Mobilier de la tombe: 1. Hache à rebords.  
2. Lame de poignard. 3. Epingle à enroulement. Dessin M. Klausener. Ech. 1:2.

OLLON – District d'Aigle – CN 1284 564130/127150.

**R** *Saint-Triphon – Le Lessus.*

Lors de l'intervention de 1972, une petite partie des substructures d'une villa romaine a été explorée.

En 1971, un fragment de la partie supérieure décorée d'un petit monument romain a été extrait par la charrue d'un mur médiéval où il se trouvait en réemploi. La pièce est en calcaire urgonien, du Jura (fig. 4).

Fouille et documentation: MHAVD.

Objets: MHAVD et M. Ruf, Saint-Triphon.

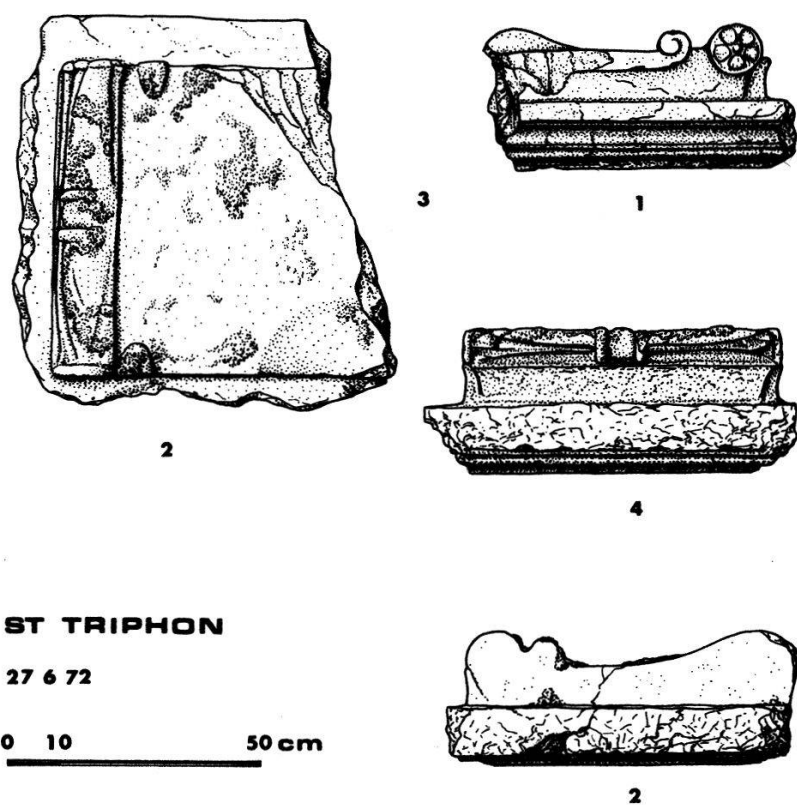


Fig. 4. Ollon-Saint-Triphon-Le Lessus. Fragment de monument romain.  
Dessin M. Klausener.

OLLON – District d'Aigle – CN 1284 564150/127220.

**N-Br-L-R-HM-I** *Saint-Triphon – Le Lessus.*

Habitat protohistorique, fouilles de 1972. Voir G. KAENEL, *Fouilles récentes sur la colline de Saint-Triphon, commune d'Ollon*, dans *Archéologie suisse*, 1.1978.2, p. 66-70.

Des sondages préventifs ont été entrepris en 1974 dans la partie Sud-Ouest de la colline, en vue d'une nouvelle extension de la carrière. Aucun

vestige d'habitat n'est apparu dans cette zone pourtant riche en ensellures diverses.

Seules deux sépultures en pleine terre, isolées, sans matériel datant, ont été découvertes.

Sondages et documentation: MHA VD.

OLLON – District d'Aigle – CN 1284 564 150/127 220.

**HM** *Saint-Triphon – Le Lessus.*

Trois sépultures doubles, malheureusement sans matériel datant, ont été fouillées en 1972. Voir G. KAENEL, *Fouilles récentes sur la colline de Saint-Triphon, commune d'Ollon*, dans *Archéologie suisse*, 1.1978.2, p. 70, et figure 2.

Pour la répartition et le problème de ces sépultures mérovingiennes très particulières, voir M. COLARDELLE et A. BOCQUET, *Une sépulture double mérovingienne à Seyssinet-Pariset (Isère). L'anthropologie* (Paris), t. 77 (1973), p. 519-544, Saint-Triphon: p. 532.

Fouilles et documentation: MHA VD.

ORBE – District d'Orbe – CN 1202 531 100/177 400.

**R** *Boscéaz – Etablissement romain.*

Voir: D. WEIDMANN, *L'établissement romain d'Orbe/Boscéaz*, dans *Archéologie suisse*, 1.1978.2, p. 84-86.

Des sondages mécaniques et géophysiques effectués en octobre-novembre 1978 ont confirmé, pour l'essentiel, l'image donnée par les photographies aériennes de l'automne 1976.

Fouille et documentation: MHA VD.

PULLY – District de Lausanne – CN 1243 538 250/151 350.

**N** *Pierraz-Portay – nécropole type Chamblandes.*

Le sommet de la colline où avait été découverte une nécropole néolithique en 1826 a été l'objet de sondages systématiques, et négatifs, en 1972. Tout porte à croire que la découverte du XIX<sup>e</sup> siècle, à l'occasion de la plantation de vignes, a fait disparaître l'ensemble du site, qui devait être de petite dimension.

Sondages et documentation: MHA VD.

PULLY – District de Lausanne – CN 1243 539 550/151 080.

**Br** *Chemin de Chamblandes|chemin de Vernay.*

Le mobilier d'une (?) tombe datant de l'âge du bronze ancien, découverte vers 1910 lors de la construction de la maison du juge Maillard, est conservé

au Musée de Pully. Cette sépulture doit être située en bordure occidentale de la nécropole néolithique de Chamblandes.

Le matériel est composé d'une hache-spatule à rebords, tranchant sub-circulaire; d'une lame de poignard à quatre rivets, avec trace de la poignée, cannelures et traces de gravures; de deux torques à section circulaire, gravés, et d'une épingle à enroulement (fig. 5).

Documentation et objets: Musée de Pully.

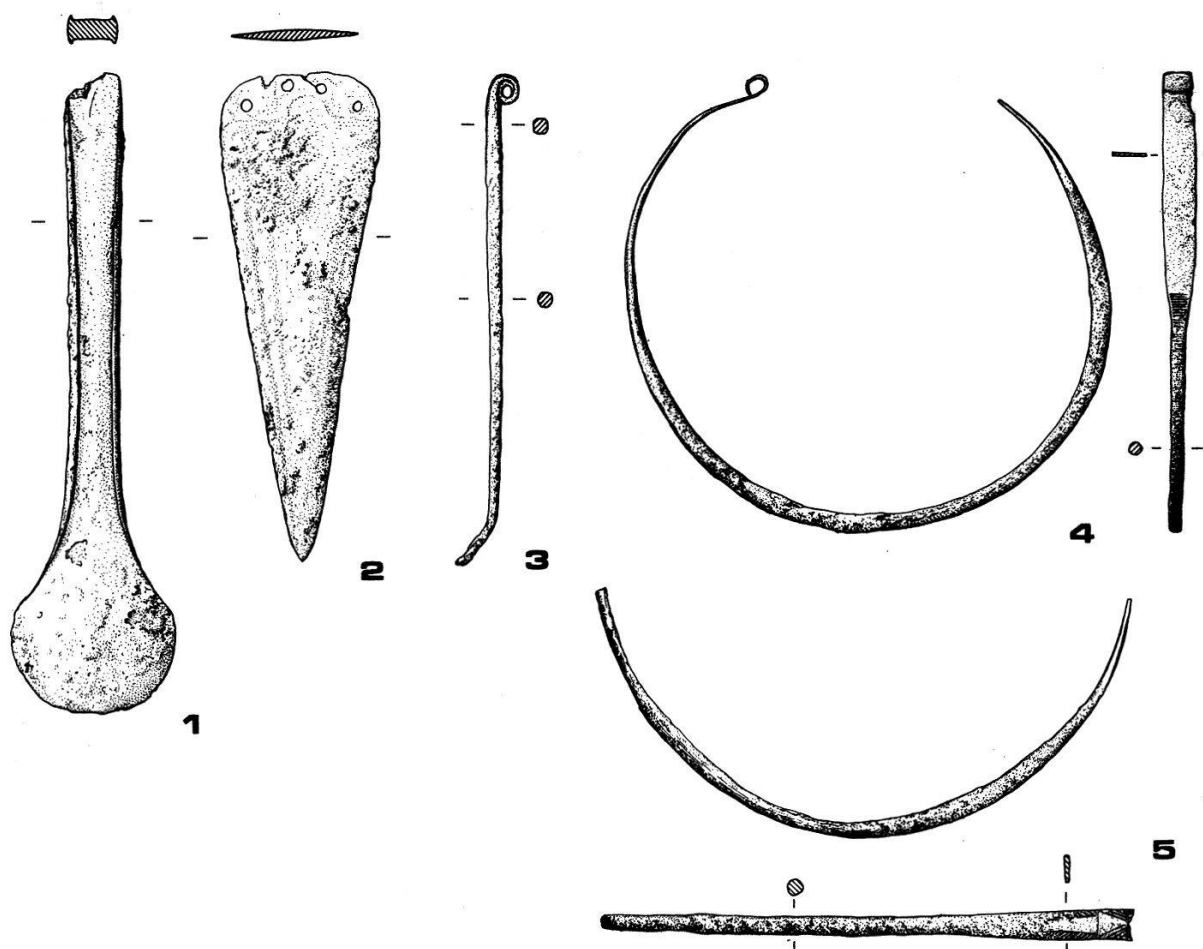


Fig. 5. Pully-Chamblandes. Mobilier de la tombe: 1. Hache-spatule. 2. lame de poignard. 3. Épingle à enroulement. 4 et 5. Torques. Dessins M. Klausener. Ech. 1:3.

PULLY – District de Lausanne – CN 1243 540400/151180.

**R-HM** Villa romaine du Prieuré.

Voir: D. WEIDMANN, *La villa romaine du Prieuré, à Pully*, dans *Archéologie suisse*, 1.1978.2, p. 87-92.

Fouille, documentation et objets: MHA VD et Musée de Pully.

RENENS – District de Lausanne – CN 1243 534060/153460.

**HM** *En Caudray.*

Deux tombes en dalles, contenant des corps allongés Est-Ouest, têtes à l'Ouest, ont été fouillées en 1977. Pas de matériel archéologique.

Fouille et documentation : MHAVD.

ROMAINMÔTIER – District d'Orbe – CN 1202 525775/176625.

**I** *En Condémine – Enclos.*

Une vaste enceinte de forme triangulaire à ovale (fig. 6) a été repérée sur les plateaux calcaires, dominant Romainmôtier-Envy. Elle est d'ailleurs reconnaissable sur les cartes Siegfried 1:25000 et sur la carte nationale actuelle, à la même échelle. Elle mesure 140 m sur 50 environ, dans sa plus grande largeur. Les murs de l'enclos, larges de 2 à 6 m à la base et conservés sur une hauteur atteignant 1,50 m par endroits, sont constitués de masses de pierrailles calcaires et morainiques, en général de petit diamètre, entassées de façon irrégulière. Certains tronçons non éboulés montrent des traces de parements, consistant en un assemblage plus soigné du même matériau. Appelée à disparaître lors de travaux de remaniement parcellaire, cette structure a été l'objet de relevés et de sondages. Sa destruction a été surveillée, mais n'a fourni aucun indice susceptible de datation, et sa fonction reste inconnue. Des entassements de galets et blocs sont cependant fréquents dans cette région. Il est probable que celui-ci résulte du dépierrage des prairies et champs avoisinants après défrichage. L'accumulation des matériaux a atteint aux Condémines de telles proportions qu'il a été possible d'en faire un vaste enclos. Sa position nous incite à y voir un enclos à bétail plutôt qu'une enceinte fortifiée. Quant à la datation, elle reste problématique: les recherches de P. L. Pelet relatives aux nombreux vestiges d'industrie sidérurgique voisins indiquent que la forêt locale a été intensément exploitée du IV<sup>e</sup> siècle avant J.-C. au VI<sup>e</sup> après J.-C. pour en tirer les charbons de bois nécessaires à la réduction du métal. Il nous paraît intéressant de rapprocher la déforestation qui en résulta de la création de l'enclos.

Bibliographie: P. L. PELET, *Fer, Charbon, Acier dans le Pays de Vaud, Lausanne, 1973 (Bibl. hist. vaud., 49).*

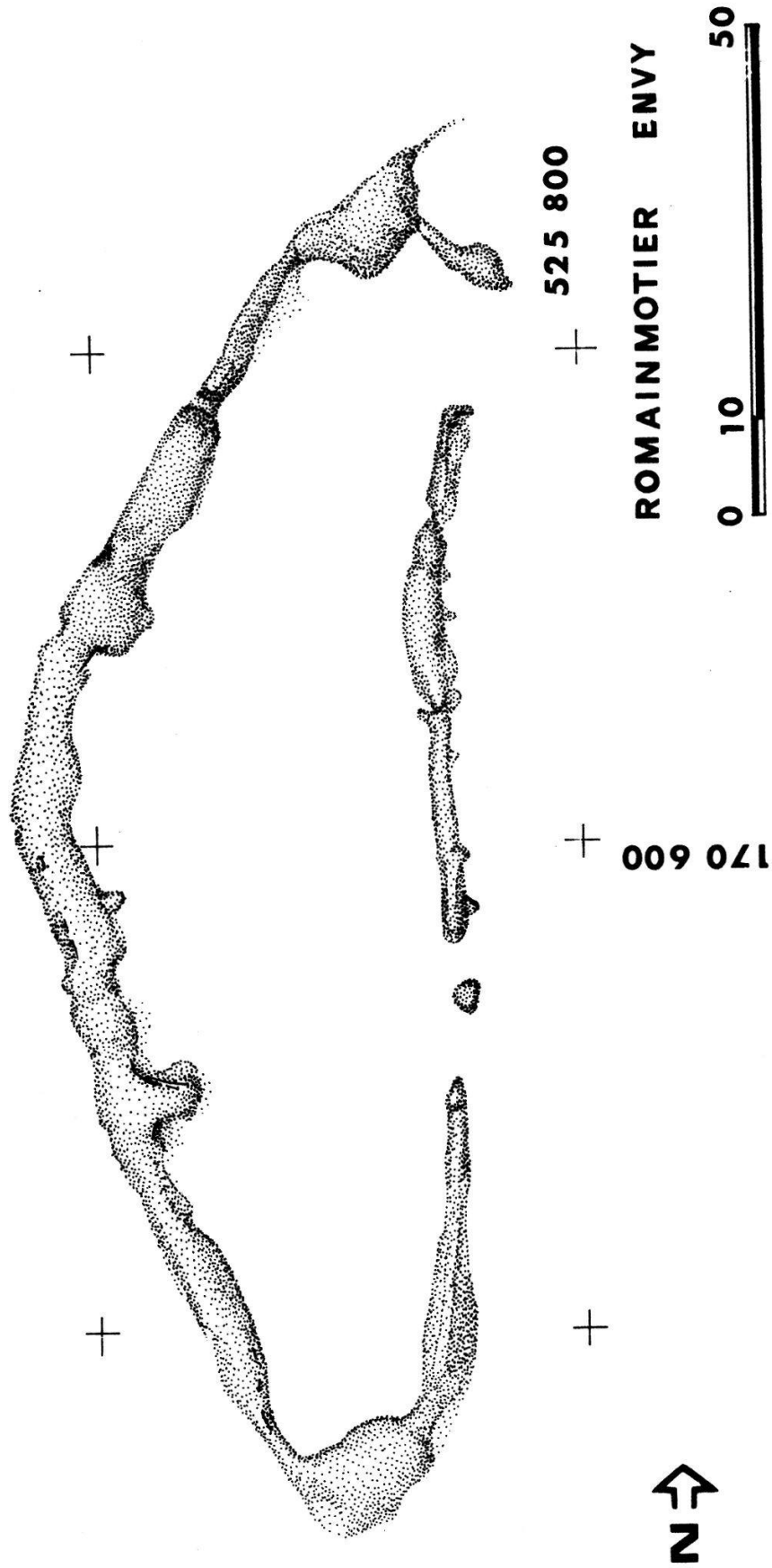
Rapport de fouilles et documentation: R. Jeanneret, MHAVD.

SAINT-SULPICE – District de Lausanne – CN 1243 534400/152300.

**N** *Station lacustre de Dorigny – Les Pierrettes.*

Lors de travaux effectués il y a une dizaine d'années, des pilotis auraient été constatés à l'intérieur des terres actuelles. Des sondages mécaniques ont été effectués en 1973, sur la zone des grèves du lac et le long de l'allée de

**LES CONDEMINES**



*Fig. 6. Romainmôtier-Envy, Les Condémines. Plan de l'enclos. Dessin M. Klausener.*

Dorigny: ils n'ont montré aucun élément archéologique. Une prospection de la baie, faite en 1975 par des plongeurs, a confirmé ce point: la station de Dorigny est entièrement ensablée actuellement et se trouve entre l'allée de Dorigny et le parc Bourget.

Sondages et documentation: MHAVD.

Prospections: MM. Paillex et Vogt.

VUGELLES-LA MOTHE – District d'Yverdon – CN 1183 534600/186250.

**Br-Ha** *Pierre à cupules.*

Un bloc de grès quartzeux comportant dix cupules a été découvert en 1974 en bordure de l'Arnon.

Rapport et documentation: R. Jeanneret et J.-L. Voruz, MHAVD.

YVERDON – District d'Yverdon – CN 1203 540000/181300.

**N-Br** *Clendy.*

Voir: G. KAENEL et C. STRAHM, *La Baie de Clendy à Yverdon du Néolithique à l'âge du bronze*, dans *Archéologie suisse*, 1.1978.2, p. 45-50.

Fouilles et sondages: MHAVD, G. Kaenel et C. Strahm.

Documentation: MHAVD.

Objets: Musée d'Yverdon.

YVERDON – District d'Yverdon – CN 1203 539700/180300.

**R** *Les Bains.*

Lors de la construction du nouveau complexe thermal, des sondages ont été entrepris en 1972 pour localiser les vestiges romains déjà connus.

Les sondages mécaniques ont montré l'absence de vestiges à l'Ouest de l'ancien hôtel des Bains. Une recherche géophysique (électricité et magnétisme) a révélé l'emplacement de divers bâtiments à l'Est, et probablement sous l'ancien hôtel des Bains.

Sondages et documentation: MHAVD.

Géophysique: Institut de géophysique de l'Université de Lausanne.

YVERDON – District d'Yverdon – CN 1203 539150/180700.

**R** *Castrum romain.*

Voir R. KASSER, *Castrum Eburodunense-Yverdon*, dans *Archéologie suisse*, 1.1978.2, p. 93-95.

Fouilles et sondages: MHAVD et Groupe d'archéologie yverdonnoise.

Objets: Musée d'Yverdon.



YVERDON – District d'Yverdon – CN 1203 539000/180800.

**R** *Avenue des Jordils N° 13.*

En été 1974, le Groupe d'archéologie yverdonnoise (GAY) a fouillé un très petit secteur du vicus d'Eburodunum. Des sols et fondations de modestes constructions ont été relevés.

Rapport: GAY, MHAVD.

Objets: Musée d'Yverdon.

YVERDON – District d'Yverdon – CN 1203 539250/160100.

**R** *Avenue des Philosophes N° 51.*

En été 1973 et avril 1976, l'emplacement d'un immeuble à construire a été exploré par le GAY.

Sis à proximité du vicus et du castrum d'Yverdon, cet endroit marécageux a reçu les déchets des occupations voisines du I<sup>er</sup> siècle avant J.-C. au IV<sup>e</sup> siècle après J.-C. De la céramique a été récoltée, associée à des renforcements de rives ou à des restes d'ouvrage de défense préromains.

Rapports: professeur R. Kasser, Yverdon, MHAVD.

Objets: Musée d'Yverdon.

YVERDON – District d'Yverdon – CN 1203 539200/181400.

**R** *Barques romaines.*

Dans les déblais de l'excavation de la nouvelle poste, à la gare d'Yverdon, on a retrouvé en 1972-1973 des fragments de planches en chêne, munies de clous à pointe recourbée. Ces vestiges, en tout point semblables à ceux découverts en 1971 au Valentin à Yverdon et au port d'Avenches en 1973, appartiennent sans doute à une barque gallo-romaine détruite pendant les travaux.

Pour la barque d'Yverdon, voir: B. ARNOLD, *Les barques celtiques d'Abbeville, de Bevaix et d'Yverdon*, dans *Archeologia*, N° 118, mai 1978, p. 52-60.

Observations: MHAVD.

YVERDON – District d'Yverdon – CN 1203 540500/181200.

**Br-L-R-M** *La Villette.*

Les travaux de construction du Technicum ont amené la découverte de niveaux de plages romaines (altitude 436 m environ) de la Tène finale et du Moyen Age. De la céramique rattachable au bronze final est apparue dans les sédiments terrestres.

Voir: J. GABUS, D. WEIDMANN et M. WEIDMANN, *Bulletin de la Société vaudoise des sciences naturelles*, N° 438, 1975-72, p. 217-229.

Observations archéologiques: MHAVD.

Documentation: Musée géologique, Lausanne.

Objets: MHAVD.

YVONAND – District d'Yverdon – CN 1183 547800/183 300.

**N-Br** Voir: G. KAENEL et C. STRAHM, *La baie de Clendy à Yverdon du Néolithique à l'âge du bronze*, dans *Archéologie suisse*, 1.1978, p. 50, figure 7.

Un nouvel agrandissement de la fabrique Geilinger a nécessité la fouille de quatre nouveaux caissons en 1977. Les résultats confirment les observations faites lors des fouilles précédentes.

Fouilles: MHAVD.

Rapport: R. Jeanneret.

Documentation: MHAVD.

Objets: Musée d'Yverdon.

YVONAND – District d'Yverdon – CN 1183 545800/182 500.

**N-Br** Le remplissage d'un ancien lit de ruisseau, recoupé par des exploitations d'argile, a livré de la céramique proto- ou préhistorique et une lame de silex, en 1971. Ces découvertes signalent un site à localiser plus en amont, en direction du hameau de la Mauguette.

Observations et objets: MHAVD.

YVONAND – District d'Yverdon – CN 1183 546400/183 400.

**R** *Mordagne, villa romaine.*

La villa qui a livré la « Victoire d'Yvonand » a été bouleversée vers 1960-1964, lors de la mise en culture d'anciens vergers. Une prospection du terrain a eu lieu en 1976, accompagnée de sondages. Elle a permis de voir la disposition de l'établissement, qui se présente sous la forme d'un enclos de 500 × 200 m environ, orienté Nord-Est-Sud-Ouest. La maison de maître est partiellement sous le hameau actuel de Mordagne; certains bâtiments réemploient les fondations romaines. Un secteur des champs labourés, particulièrement riches en débris de construction et en petits cubes de mosaïque, a été sondé: une abside dont l'extérieur est polygonal a été mise au jour, recoupée par d'autres phases de maçonnerie. Aucune mosaïque ne subsiste en place, et les sondages sont trop restreints pour comprendre l'organisation de détail de la maison de maître.

L'emplacement d'une douzaine de bâtiments ruraux dans l'enclos a été défini par les zones de débris romains en surface des labours (fig. 7).

Sondages et prospections: MHAVD, R. Jeanneret.

Rapport: R. Jeanneret.

Objets: Musée d'Yverdon.



Fig. 7. Yvonand-Mordagne-Villa romaine. Extension de l'établissement romain :  
1. Corps principal, zone des mosaïques. 2-13. Bâtiments d'exploitation dans l'enclos.  
14, 15, 17. Vestiges romains découverts lors de constructions. 16. Murs en réemploi dans des caves.  
Relevés et dessin R. Jeanneret.

YVONAND – District d'Yverdon – CN 1183 546 100/183 500.

**I** Deux tombes en pleine terre ont été détruites lors de la construction d'une villa, en 1976. Ce cimetière était inconnu.

Observations: MHAVD, R. Jeanneret.

YVORNE – District d'Aigle – CN 1284 580 800/132 050.

**R** *Les Communailles, milliaire romain.*

Un milliaire romain a été découvert en août 1978 dans un ancien bras du Rhône, à une dizaine de mètres de profondeur. Il s'agit d'une colonne en calcaire du Jura réemployée à l'époque constantinienne. Elle indique une distance de 19 000 pas jusqu'à Martigny.

Voir l'article de F. Mottas, à ce sujet, à paraître dans *Archéologie suisse*. En 1974, un crâne humain avait été extrait du même emplacement.

Observations et documentation: MHAVD.

Milliaire à la maison de Commune, à Yverne.

DENIS WEIDMANN,  
*Archéologue cantonal.*