

**Zeitschrift:** Revue Militaire Suisse  
**Herausgeber:** Association de la Revue Militaire Suisse  
**Band:** - (2020)  
**Heft:** 4

**Artikel:** CORONA 20 : un engagement particulier en Argovie  
**Autor:** Birchler, Norberto  
**DOI:** <https://doi.org/10.5169/seals-913899>

### **Nutzungsbedingungen**

Die ETH-Bibliothek ist die Anbieterin der digitalisierten Zeitschriften. Sie besitzt keine Urheberrechte an den Zeitschriften und ist nicht verantwortlich für deren Inhalte. Die Rechte liegen in der Regel bei den Herausgebern beziehungsweise den externen Rechteinhabern. [Siehe Rechtliche Hinweise.](#)

### **Conditions d'utilisation**

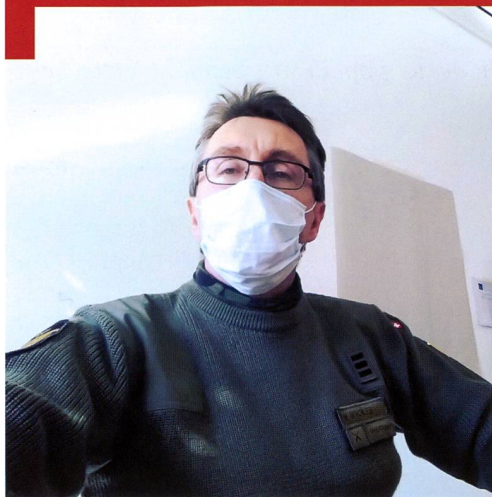
L'ETH Library est le fournisseur des revues numérisées. Elle ne détient aucun droit d'auteur sur les revues et n'est pas responsable de leur contenu. En règle générale, les droits sont détenus par les éditeurs ou les détenteurs de droits externes. [Voir Informations légales.](#)

### **Terms of use**

The ETH Library is the provider of the digitised journals. It does not own any copyrights to the journals and is not responsible for their content. The rights usually lie with the publishers or the external rights holders. [See Legal notice.](#)

**Download PDF:** 18.03.2025

**ETH-Bibliothek Zürich, E-Periodica, <https://www.e-periodica.ch>**



Protection de la population

## CORONA 20 - Un engagement particulier en Argovie

**Col EMG Norberto Birchler**

EM Forces terrestres

Le canton d'Argovie a peu fait parler de lui en Romandie dans le cadre de la crise Covid-19. Cependant, le 2 avril 2020, il demande à la div ter 2 du renfort (2 of, dont 1 EMG) pour regarnir la «*Kantonale Führungsorganisation des Kantons Aargau*»,<sup>1</sup> car une grande partie de ses membres ont été infectés par le Covid-19.<sup>2</sup> La demande est transférée par la div ter au SCOP (commandement des opérations), qui me contacte le même jour et me fait suivre le lendemain la COM pour une entrée en service à Aarau le 6 avril 2020.

Le 2 avril, la situation liée à la pandémie est la suivante pour le canton d'Argovie :<sup>3</sup>

	AG	GE	CH
Personnes infectées	592	3'369	19'552
dont depuis la veille	43	208	924
Personnes hospitalisées	94	424	1'643
Dont depuis la veille	9	18	n d
Décédés	12	76	580
dont depuis la veille	1	8	53
Ratio / 10'000 hab	8,7	68	n d <sup>4</sup>

<sup>1</sup> Au moment de la rédaction finale de ces lignes (3<sup>ème</sup> dizaine de juin 2020) le nombre de personnes infectées en Argovie était de 1'241 (respectivement 5'229 pour Genève, 31'340 pour la Suisse et le nombre de décès de 46 en Argovie, respectivement 293 à Genève et 1'956 en Suisse.

<sup>2</sup> KFO: L'organe de conduite du canton d'Argovie ou Etat-major cantonal de conduite (EMCC).

<sup>3</sup> Pas moins de 11 personnes ont été infectées dans le bâtiment en question. Avec comme conséquences que des mesures prophylactiques très sévères ont été prises à l'intérieur du bâtiment: port du masque obligatoire par tout le monde, pas plus de 5 personnes dans la salle de conduite, bureaux individuels, lunches pris à la cantine de façon échelonnées, (ou 2 personnes max par table), désinfection obligatoire des mains, *home office* si possible, etc...

<sup>4</sup> Source: <http://www.corona-data.ch/>.

Selon le PQQZD envoyé par le canton, il s'agit de renforcer la TFC AG (*Task Force Coronavirus Aargau*)<sup>4</sup> au niveau de la conception, de la planification, de la conduite de l'engagement en tant que généraliste. En quittant Genève le 06.04.20 pour le commandement de la div ter 2, je n'en sais pas plus, si ce n'est que Philipp Umbricht, la personne auprès de qui je dois m'annoncer est le responsable de l'engagement de la TFC, et, après vérification sur Internet, le *Leitender Oberstaatsanwalt bei der Staatsanwaltschaft Aargau*, autrement dit le PG du canton d'Argovie. En effet, les deux Conseillers d'Etat en charge de la gestion de crise, sont également infectés par le virus, et il est le 3<sup>ème</sup> remplaçant. Je suis donc parachuté dans cette *Task force* qui est, pour le moins, éprouvée par les événements.

Mes missions me sont expliquées par le PG, (et me seront ensuite confirmées après son retour par le commandant de la *Task force* (le 20.04.20) et directeur du KFO, le Dr. Dieter Wicki, également colonel EMG). La *Task Force Coronavirus AG* est installée dans les bâtiments de l'ancien arsenal d'Aarau, bâtiment qui a dû être totalement désinfecté, suite aux nombreux cas de Covid-19 qui s'y étaient produits la semaine précédant mon arrivée.

Durant les deux premières semaines d'engagement, ma mission au sein de la *Task force* a consisté notamment :

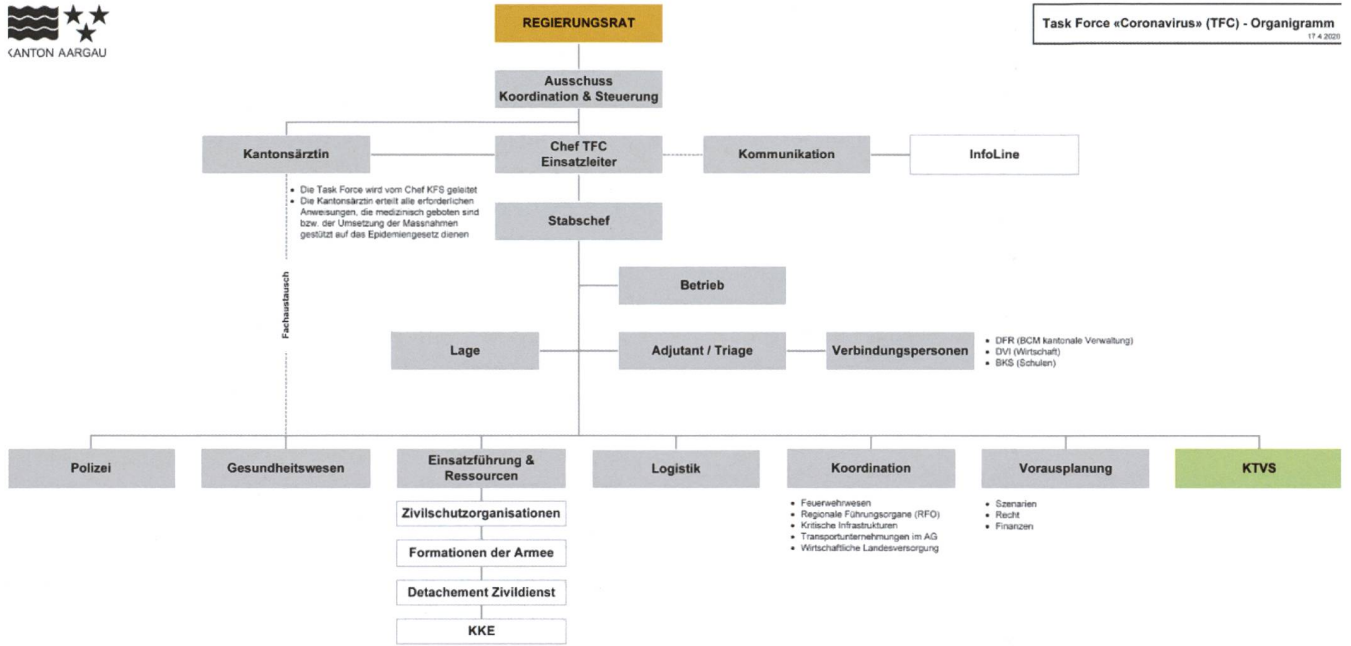
- Apporter à la TF l'expertise d'un of EMG (vue d'ensemble, déceler les problèmes, les facteurs de risque et les perturbations possibles);
- Donner des inputs en tant que spécialiste;
- Commencer à préparer la planification prévisionnelle (*Vorausplanung*).

<sup>4</sup> La TF Corona GA a été dissoute le 19 juin 2020 (date de fin également de l'Etat d'urgence sanitaire décrétée par le Conseil fédéral), date à laquelle ce sont les organisations de ligne des différents départements cantonaux argoviens qui ont repris le *lead* pour assurer le suivi de la pandémie.





CANTON AARGAU



Dès la troisième semaine, c'est sur ce dernier aspect de la mission que ce sont concentrées mes activités,<sup>5</sup> la TF ayant préparé un outil informatique permettant, pour autant que les données présupposées soient justes et avec la fixation d'un taux de morbidité et de létalité probable,

<sup>5</sup> Cette mission est ensuite restée la même durant les sept semaines restantes de l'engagement, soit jusqu'au 12 juin 2020.

d'anticiper l'évolution du taux d'infection et partant de cette base, d'estimer les besoins en matériel médical et en médicaments, de lits et de stations de soins intensifs. Ceci pour autant les facteurs externes librement appréciés (météo, WE prolongés de l'Ascension et de Pentecôte, etc...) aient aussi été pris en compte.







Dès la troisième semaine, la TF Coronavirus AG, a finalement été organisée sur le modèle d'un EM, tant du point de vue de la structure (Cf. tableau) que du *battle rhythm*.

Ce dernier cependant, se déroule non pas sur 24 heures, mais sur 12 heures, du matin au soir. Il commence par un rapport de situation médical le matin (rapport front), prévoit en milieu d'après-midi un rapport de situation aux médias (vers 15h00) et se termine par la diffusion à 18h00 d'un rapport de situation plus extensif à usage interne, comprenant, entre autre, également un descriptif de l'évolution dans les pays voisins. Le point d'orgue de la journée, est la grande conférence téléphonique qui réunit tous les protagonistes cantonaux membre de l'organe de conduite, c'est à dire des représentants de tous les départements et des partenaires liés à la sécurité et / ou à l'appui (polices, pompiers, protection civile et armée et dont le but est de faire en sorte que tous les partenaires aient reçu les mêmes informations. Le cdt de la TF rapporte également lors de cette conférence les demandes du KoStA (Koordinations- und Steuerungsausschuss / organe de pilotage et de coordination) du Conseil d'Etat argovien.

Dans le cadre de cette activité j'ai été appelé à modéliser les effets éventuels d'une deuxième vague en Argovie, qui selon les spécialistes pouvait impacter n'importe quel canton de la même façon. Dans un premier temps la modélisation s'est basée sur les données de la grippe espagnole de 1918. Une deuxième variante a été élaborée, en prenant comme base les chiffres de la Covid-19 des cantons et républiques du Tessin et de Genève, pour finalement ne retenir que ceux de ce dernier. La cellule a aussi dû faire des recherches sur des termes liés au Covid-19, tel que par exemple «cluster»<sup>6</sup> ou «superspreader»<sup>7</sup>, et analyser les conséquences liées à de tels évènements.

Chaque lundi, il me fallait fournir les données hebdomadaires mises à jour, qui étaient ensuite présentée

6 Un foyer d'infection.

7 Il s'agit d'une personne infectée, le plus souvent asymptomatique, qui infecte à son tour un grand nombre de personnes en quelques heures.

le lendemain au KoStA. J'ai pu constater que le fonctionnement d'un état-major civil ne diffère que peu de celui d'un EM militaire. Malgré cela, un temps d'adaptation a été nécessaire, ne serait-ce que pour comprendre comment est structurée l'administration du canton et finalement de savoir qui fait quoi.<sup>8</sup> Après une rapide intégration dans l'EM, une prise de contact avec le col Jürg Arnold, chef de l'EM li cant (KTVS), le travail a pu se dérouler avec efficacité.

En parallèle à mes activités, j'ai pu suivre avec intérêt les travaux préparatoires en vue des différentes conférences de presse du Conseil fédéral des 16 et 29 avril 2020 et du 29 mai 2020 (en relation avec les mesures d'assouplissement échelonnées), impliquant des mesures d'urgences préalables pour le canton, l'adaptation de la planification prévisionnelle, ainsi que l'implémentation de ce qu'impliquait la levée partielle des restrictions et les prises de décisions cantonales y relatives, comme par exemple la mise en place de points de distribution de masque de protection aux PME pouvant recommencer leurs activités dès le 27.04.20.<sup>9</sup>

Mon engagement dans le cadre de «Corona 20» m'a permis de suivre de près le fonctionnement d'un organe de conduite cantonal et de m'intégrer comme acteur dans un EM de crise (TF). Si pour l'engagement effectué j'ai été subordonné à la TFC AG, je dépendais pour tout ce qui était administratif du commandement de la div ter 2. Les rencontres avec le cdt div ter 2, le divisionnaire Daniel Keller et son Etat-Major<sup>10</sup> se sont déroulées de la meilleure des façons, dans un esprit de franche camaraderie. Je sors de cet engagement particulier enrichi d'une conscience accrue en ce qui concerne la capacité de gestion de crise d'un canton où j'ai eu la chance d'être engagé au plus haut niveau pendant près de 68 jours.

N. B.

8 Je n'étais pas arrivé depuis 24 heures, que j'étais appelé par une personne qui me remercie au nom du canton d'avoir accepté de rejoindre la TFC AG. Je me rendrai compte plus tard, qu'il s'agissait de Jean-Pierre GALLATI, le Conseiller d'état en charge du département des affaires sociales et de la santé (*Departement Gesundheit und Soziales / DGS*).

9 Argovie (Aarau) : 1'404 km<sup>2</sup> (5 fois la superficie du canton de Genève), 678'207 habitants (2019). Le canton est bordé au nord par le Rhin et la frontière avec l'Allemagne, par les cantons de Zug et Zurich à l'est, de Lucerne au sud et de Bâle-Campagne, Soleure et Berne à l'ouest.

10 Je tiens à remercier ici particulièrement l'Adjudant-Chef Robert LUTHY pour sa disponibilité et son support administratif et logistique sans failles.