

# Etude scientifique et documentation

Objektyp: **Group**

Zeitschrift: **Rapport de gestion / Musée national suisse**

Band (Jahr): **122 (2013)**

PDF erstellt am: **21.07.2024**

## **Nutzungsbedingungen**

Die ETH-Bibliothek ist Anbieterin der digitalisierten Zeitschriften. Sie besitzt keine Urheberrechte an den Inhalten der Zeitschriften. Die Rechte liegen in der Regel bei den Herausgebern.

Die auf der Plattform e-periodica veröffentlichten Dokumente stehen für nicht-kommerzielle Zwecke in Lehre und Forschung sowie für die private Nutzung frei zur Verfügung. Einzelne Dateien oder Ausdrucke aus diesem Angebot können zusammen mit diesen Nutzungsbedingungen und den korrekten Herkunftsbezeichnungen weitergegeben werden.

Das Veröffentlichen von Bildern in Print- und Online-Publikationen ist nur mit vorheriger Genehmigung der Rechteinhaber erlaubt. Die systematische Speicherung von Teilen des elektronischen Angebots auf anderen Servern bedarf ebenfalls des schriftlichen Einverständnisses der Rechteinhaber.

## **Haftungsausschluss**

Alle Angaben erfolgen ohne Gewähr für Vollständigkeit oder Richtigkeit. Es wird keine Haftung übernommen für Schäden durch die Verwendung von Informationen aus diesem Online-Angebot oder durch das Fehlen von Informationen. Dies gilt auch für Inhalte Dritter, die über dieses Angebot zugänglich sind.

# Etude scientifique et documentation.

L'étude scientifique des collections est la condition préalable nécessaire au travail des conservatrices et conservateurs et donc à l'activité liée aux expositions. En plus du traitement de divers petits objets, l'accent a été mis en 2013 sur les archives textiles, les arts graphiques et les photographies historiques ainsi que sur les armes en provenance de l'arsenal de Zurich.

## Etude

### Archives textiles

L'étude et la mise en valeur des archives textiles au Centre des collections, notamment des archives de Robt. Schwarzenbach & Co AG, Gessner AG, Kaeser AG ainsi que de la fabrique de tissus de soie Weisbrod-Zürcher AG, ont pu être menées à bien grâce au soutien financier de la Société zurichoise de l'industrie de la soie (ZSIG). Compte tenu du nombre très important d'objets, un nouveau concept de mise en valeur a été élaboré. Il recouvre les diverses procédures qui vont de l'enregistrement, de l'inventarisation, de la documentation et de la saisie numérique jusqu'à la conservation et à l'entreposage. Pour ce faire, l'échange avec d'autres institutions, telles que la Fondazione Antonio Ratti à Côme, le Museum für Angewandte Kunst à Vienne (MAK) et le Victoria and Albert Museum à Londres (V&A) s'est avéré essentiel. L'augmentation des ressources humaines a permis d'accroître l'efficacité du travail. Les objets destinés à l'exposition prévue sur le thème des cravates ont été traités en priorité.

### Œuvres graphiques et photographies historiques

En prévision de l'ouverture en 2016 du Centre d'études au Musée national de Zurich, l'étude systématique des collections de photographies historiques et d'œuvres graphiques a débuté. L'objectif est d'optimiser l'accès aux objets, à la fois nombreux et complexes, tout en les protégeant au mieux grâce à des mesures de conservation. Après la phase d'élaboration et de mise en place du concept, une première étape a été consacrée, depuis début 2013, au classement d'une partie des albums de photographies, des photographies encadrées et des pièces uniques. En parallèle, un nouveau logiciel photographique a été mis en service, ce qui permet de numériser de grandes quantités d'objets en interne. Cette étude est cofinancée par le fonds de soutien Engagement Migros.

### Objets provenant de l'arsenal de Zurich

La collaboration avec les archives d'Etat de Zurich a permis d'entreprendre un nouveau traitement des objets provenant de l'arsenal de Zurich. En premier lieu, les informations réunies sur les objets au cours des 100 dernières années ont été systématiquement transférées dans la base de données, et ce, dans le but d'élaborer un projet pilote pour la publication électronique des quelque 13 000 armes provenant de l'arsenal de Zurich. Le projet bénéficie du soutien financier du Militärisch-Mathematische Gesellschaft von Zürich.



1



2

1 Coup d'œil dans les coulisses : la riche collection de photographies historiques fait l'objet d'une étude approfondie.

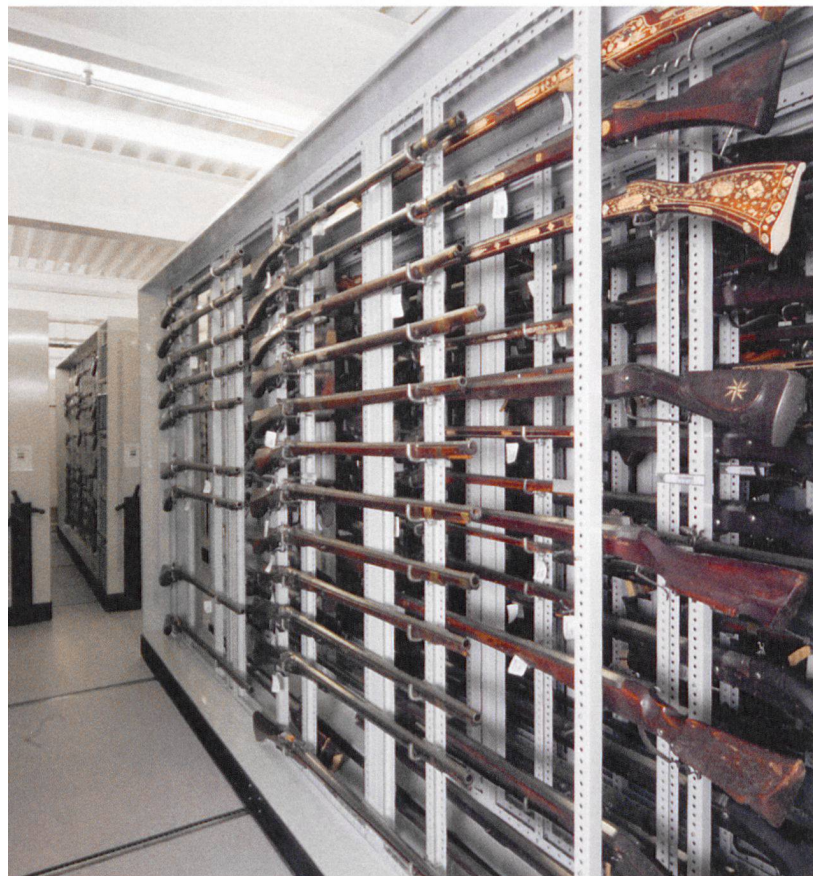
2 Classement de tirages photographiques en vue de leur étude et mise en valeur.

3 Etude des archives textiles : deux conservatrices discutent de la marche à suivre.



3





1

*1 Armes à feu de poing au Centre des collections. Près de la moitié de la collection d'armes du MNS provient de l'arsenal de Zurich.*

*2 Les photographies historiques sont emballées dans des boîtes d'archives et entreposées dans un local réfrigéré.*

*3 Mesure d'échantillons de tissus pour cravates provenant de l'entreprise Kaeser AG durant leur enregistrement.*



2



3



## Documentation

### Collections

Au cours de l'année, plusieurs centaines de demandes sont parvenues au service de documentation sur les collections par courriel ou par téléphone et par le biais du formulaire de contact figurant sur la page Internet du MNS ou dans le cadre de la mise en ligne des collections (Webcollection). Il s'agissait en l'occurrence de demandes concernant des objets répertoriés dans la base de données, mais aussi de recherches plus complexes dans les registres manuscrits et les pièces justificatives, qui contiennent des documents supplémentaires relatifs aux objets, ainsi que dans les rapports annuels et dans les archives du musée.

Une attention particulière a été accordée à l'inventaire des collections ainsi qu'au suivi et au développement de la base de données sur les objets. Les collaboratrices et collaborateurs ont été informés et instruits à cet effet. En prévision de l'ouverture sur le portail en ligne du MNS de la base de données sur les objets, prévue pour l'été 2014, des milliers de groupes de données ont été corrigés.

### Photothèque

La photothèque a procédé à l'évaluation et à la mise en œuvre de nouveaux standards de numérisation dans le cadre du projet de « Mise en valeur de l'ensemble des œuvres graphiques et des photographies historiques ». Dans ce contexte, l'enregistrement des photographies dans la base de données a pu être optimisé en collaboration avec les services informatiques du MNS.

Ce sont principalement les archives textiles, les monnaies, les titres et les billets de banque provenant de la collection numismatique, ainsi que les objets de la collection de céramiques qui ont été nouvellement photographiés ; on a également procédé à la numérisation d'un grand nombre d'œuvres graphiques à l'occasion de l'exposition « Bon à tirer. Art et publicité chez Wolfensberger », qui ont toutes été enregistrées dans la base de données des images. Plusieurs milliers de négatifs en nitrate et acétate menacés de destruction ont pu être sauvegardés et également intégrés à la base de données. A la fin de l'année, quelque 8000 documents numérisés ont ainsi pu être rendus accessibles.

### Bibliothèque

Au début de l'année, la bibliothèque, provisoirement installée dans le pavillon d'exposition, a été ouverte et dotée d'une nouvelle salle de lecture accessible au public. Les heures d'ouverture, les conditions d'utilisation et le service ont été adaptés aux nouvelles circonstances. Le personnel de la bibliothèque se tient à la disposition des visiteurs pour des recherches, des commandes de livres et autres informations.

En prévision de l'inauguration du futur Centre d'études, la bibliothèque a été intégrée au département Documentation et est désormais dirigée par deux documentalistes. La bibliothèque a été fermée en juin et en juillet pour révision, mais la salle de lecture est restée ouverte au public pendant toute cette période. Durant la seconde moitié de l'année, la nouvelle saisie de l'ancien catalogue sur fiches a commencé par la catalogation de quelque 40 000 fiches. La conversion a débuté en novembre 2013 et se poursuivra jusqu'au milieu de l'année 2014. Durant l'exercice sous revue, environ 1100 monographies et brochures ont pu être inventoriées, un nombre légèrement inférieur à la moyenne dû à un manque de personnel. Concernant le nombre de visiteurs, depuis février 2013 une distinction est faite entre les personnes qui sollicitent les services de la bibliothèque et les visiteurs qui profitent de la salle de lecture. Le nombre des usagers de la bibliothèque est resté le même que d'habitude. La salle de lecture est très fréquentée, que ce soit comme source d'informations ou comme lieu de détente et de conversation.

-----  
L'étude scientifique  
des collections  
est la condition pré-  
alable nécessaire  
au travail des conser-  
vatrices et conser-  
vateurs – et donc  
à l'activité liée aux  
expositions.  
-----