

Zeitschrift: Rapport de gestion / Musée national suisse
Band: 129 (2020)

Rubrik: Organisation

Nutzungsbedingungen

Die ETH-Bibliothek ist die Anbieterin der digitalisierten Zeitschriften. Sie besitzt keine Urheberrechte an den Zeitschriften und ist nicht verantwortlich für deren Inhalte. Die Rechte liegen in der Regel bei den Herausgebern beziehungsweise den externen Rechteinhabern. [Siehe Rechtliche Hinweise.](#)

Conditions d'utilisation

L'ETH Library est le fournisseur des revues numérisées. Elle ne détient aucun droit d'auteur sur les revues et n'est pas responsable de leur contenu. En règle générale, les droits sont détenus par les éditeurs ou les détenteurs de droits externes. [Voir Informations légales.](#)

Terms of use

The ETH Library is the provider of the digitised journals. It does not own any copyrights to the journals and is not responsible for their content. The rights usually lie with the publishers or the external rights holders. [See Legal notice.](#)

Download PDF: 07.10.2024

ETH-Bibliothek Zürich, E-Periodica, <https://www.e-periodica.ch>

Organisation.

L'organisation, les missions et les compétences du Musée national suisse (MNS) sont régies par la loi fédérale sur les musées et les collections de la Confédération (LMC) du 12 juin 2009. Depuis son entrée en vigueur le 1^{er} janvier 2010, le MNS, formé du Musée national Zurich, du Château de Prangins, du Forum de l'histoire suisse Schwytz et du Centre des collections d'Affoltern am Albis, est devenu une personne morale de droit public, gérant elle-même son organisation et tenant sa propre comptabilité.

Conformément à la LMC, le MNS est soumis à la surveillance du Conseil fédéral qui, entre autres, nomme le conseil du musée, approuve le rapport de gestion et donne décharge au conseil du musée. Le Conseil fédéral définit les objectifs stratégiques du MNS pour quatre ans et contrôle chaque année les résultats obtenus.

Conformément à la loi sur les musées, les organes du MNS sont le conseil du musée, la direction et l'organe de révision. La dotation financière du MNS est fixée tous les quatre ans par le Parlement au moyen du Message culturel. Le dernier remonte à 2020 et couvre la période 2021–2024.

Conseil du musée.



Le conseil du musée lors d'une séance virtuelle. Rangée du bas, depuis la gauche : Sandrine Giroud, Ladina Heimgartner, Stefano Stoll. Rangée du milieu : Tim Guldemann, Marie-France Meylan Krause, Sonia Abun-Nasr. Rangée du haut : Fulvio Pelli, Andreas Spillmann (directeur du MNS), André Hostenstein.

Président : Prof. Dr Tim Guldemann, politologue, diplomate et homme politique

Vice-présidente : Ladina Heimgartner, Head Global Media de Ringier SA et CEO du groupe Blick (jusqu'au 31.12.2020)

Membres : Sonia Abun-Nasr, directrice de la bibliothèque cantonale Vadiana de Saint-Gall ; Sandrine Giroud, avocate et directrice de la Fondation pour le droit de l'art ; Prof. Dr André Hostenstein, professeur ordinaire en histoire suisse et histoire régionale comparative à l'Université de Berne ; Dr Marie-France Meylan Krause, directrice du Musée BIBLE+ORIENT ; Dr Fulvio Pelli, avocat et notaire ; Stefano Stoll, directeur du Festival Images et concepteur d'expositions

Conformément à la loi fédérale sur les musées et les collections de la Confédération, le conseil du musée veille à la réalisation des objectifs stratégiques définis par le Conseil fédéral et en rend compte au chef du Département fédéral de l'intérieur, notamment lors des séances des offices qui cette année ont eu lieu le 2 avril et le 23 novembre.

La direction a présenté des rapports trimestriels et semestriels au conseil du musée afin de le tenir informé des affaires courantes. Dans le cadre de l'actualisation annuelle, la situation des risques a été réévaluée et un rapport sur la gestion des risques a été établi pour l'année 2020.

En 2020, le conseil du musée et sa commission des finances ont tenu quatre séances ordinaires. Le conseil seul a tenu en plus une séance extraordinaire.

Le rapport de gestion pour l'exercice 2019 assorti des comptes annuels a été approuvé le 22 avril par le Conseil fédéral. Ce dernier a en outre pris connaissance du rapport de l'organe de révision et donné décharge aux membres du conseil du musée pour l'exercice 2019.

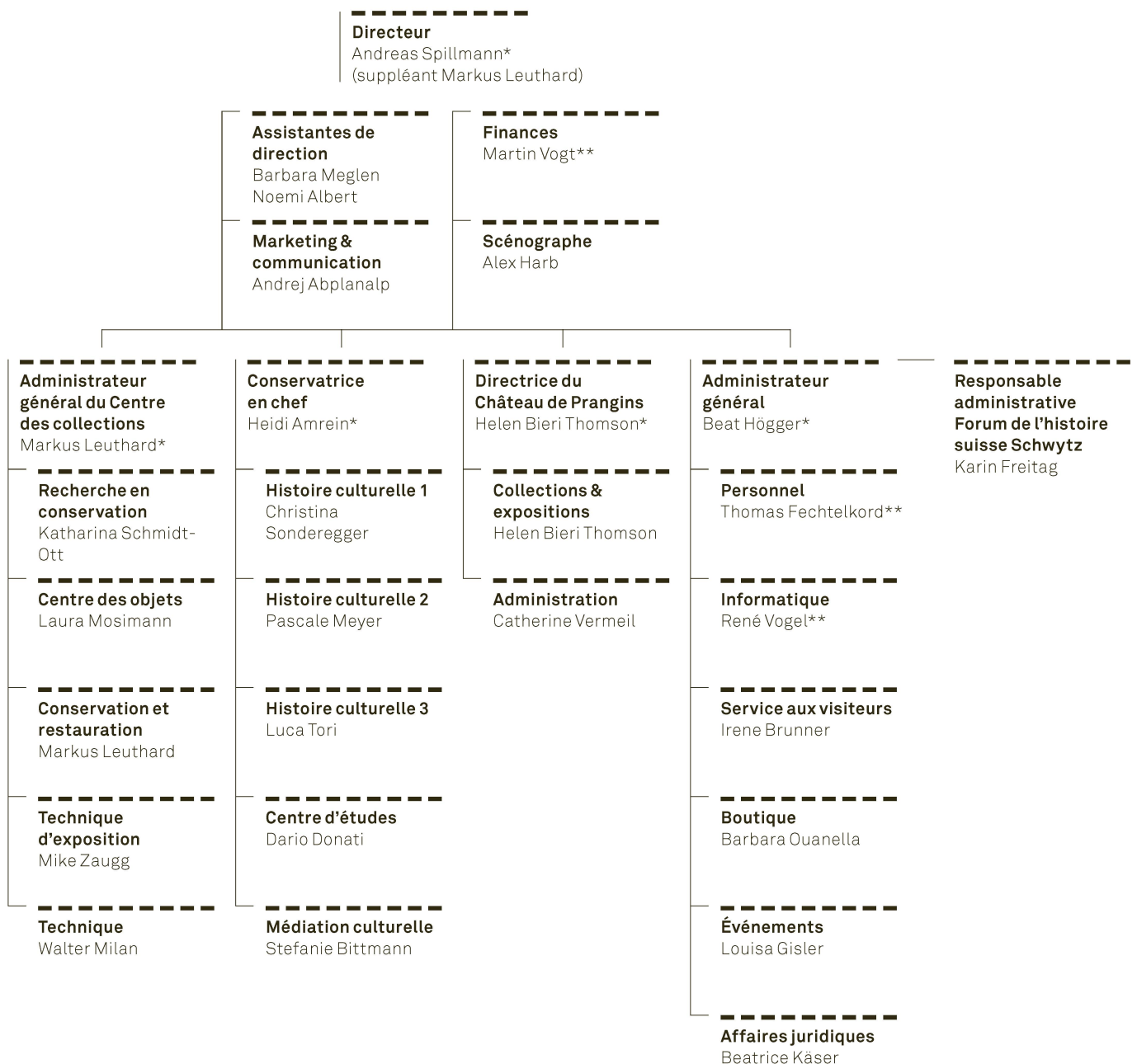
Le 18 novembre, le Conseil fédéral a adopté les objectifs stratégiques fixés à l'intention du Musée national suisse pour les années 2021 à 2024. Ils précisent le mandat légal du groupe muséal et fixent des objectifs. En parallèle, le conseil du musée a défini des chiffres clés complémentaires.

Ce dernier, en tant qu'organe de surveillance, s'est naturellement concentré sur le sujet dominant de 2020, le coronavirus, et plus particulièrement sur les mesures et conséquences pour le Musée national suisse. En outre, le conseil a procédé à une auto-évaluation et a mis à jour les déclarations d'intérêts. Ces informations sont accessibles au public sur www.fedlex.admin.ch.

L'une des tâches principales du conseil du musée au cours de l'exercice sous revue a été l'élection de la nouvelle direction qui succédera à Andreas Spillmann à partir d'avril 2021. À l'issue du processus de sélection sous la direction de son président, le conseil du musée a nommé Denise Tonella nouvelle directrice du groupe muséal lors de la séance extraordinaire du 17 novembre. La nomination a été approuvée par décision du Conseil fédéral le 11 décembre.

La vice-présidente du conseil du musée et présidente de la commission des finances, Ladina Heimgartner, a présenté sa démission au Conseil fédéral pour la fin de l'année 2020. Le Musée national suisse a pu bénéficier de son expertise médiatique exceptionnelle, notamment en matière de numérisation. Ses évaluations précises, ses prises de position claires et son pragmatisme ont beaucoup apporté au conseil. Avec elle, la voix, audible, de la Suisse romanche était également représentée. C'est l'occasion de remercier chaleureusement Ladina Heimgartner pour son engagement sans faille au sein du conseil du musée, dont elle était membre depuis le 1^{er} janvier 2016. Son successeur n'a pas encore été nommé à la date de rédaction du présent rapport.

Organigramme.



* Membre de la direction

** Membre de la direction élargie

Direction.



Depuis la gauche : Andreas Spillmann, Beat Högger, Helen Bieri Thomson, Noemi Albert (assistante de direction), Heidi Amrein, Barbara Meglen (assistante de direction), Markus Leuthard.

Conformément à la loi sur les musées, le conseil du musée nomme la directrice ou le directeur du Musée national suisse sous réserve d'approbation par le Conseil fédéral et, sur mandat de la directrice ou du directeur, désigne les autres membres de la direction. La directrice ou le directeur préside la direction, est responsable de la gestion opérationnelle du Musée national suisse, engage le personnel et représente l'institution à l'extérieur.

La direction du Musée national suisse se compose des cinq membres suivants : Dr Andreas Spillmann, directeur ; Markus Leuthard, directeur suppléant et administrateur général du Centre des collections ; Dr Heidi Amrein, conservatrice en chef ; Beat Högger, administrateur du musée ; Helen Bieri Thomson, directrice du Château de Prangins.

Le Contrôle fédéral des finances (CDF) a effectué un audit concernant l'utilisation économique des fonds par le MNS, du 7 au 20 décembre 2018. Le rapport d'audit a été mis à la disposition du public le 27 janvier 2020. L'évaluation s'est avérée positive et le CDF n'a formulé qu'une seule recommandation : les objectifs du Conseil fédéral ou du conseil du musée doivent être clarifiés et des chiffres clés adaptés doivent être définis pour les comptes rendus du MNS. Le conseil du musée a mis à jour les valeurs indicatives déjà disponibles à l'attention de la direction.

Le Message culture 2016–2020 préconisait un examen des collections de la Confédération afin de déterminer si des transferts de propriété de biens avaient eu lieu entre 1933 et 1945, et si ces derniers étaient de nature confiscatoire. Un projet en ce sens a été lancé en 2017 pour les collections du Musée national suisse. L'objectif était de retracer et vérifier la provenance d'objets acquis par le musée après 1945 en s'appuyant

sur les archives, les ouvrages spécialisés et les bases de données remontant jusqu'à la période sujette à caution. Cette recherche est à présent terminée. Trois objets de la collection du MNS ont ainsi été classés comme problématiques et publiés dans la base de données Lost Art : une croix de procession du XIV^e siècle, une tapisserie en laine du XV^e siècle et un vitrail du XVI^e siècle. Le rapport global correspondant a été publié début 2021 par l'Office fédéral de la culture.

En mars, la direction a créé une cellule de crise pour le coronavirus, dont le rôle est de mettre en œuvre les mesures et recommandations formulées par les autorités fédérales, cantonales et communales. Les plans de protection individuels élaborés pour chaque site sont continuellement adaptés et communiqués aux collaboratrices et collaborateurs et aux visiteurs du musée. Un service d'urgence a été assuré au printemps pendant le semi-confinement.

L'installation d'un nouveau système de saisie du temps de travail permet à présent aux employé-e-s de comptabiliser leurs heures de plusieurs façons : sur Internet, par l'intermédiaire d'une app mobile ou à l'aide de la pointeuse située dans le bâtiment. En outre, le service muséal dispose d'un nouveau système pour planifier électroniquement les affectations. Ces projets constituent des étapes importantes dans la numérisation et la simplification des processus RH.

La direction a pris acte avec satisfaction que l'Assemblée fédérale a adopté le Message culture 2021–2024 en septembre 2020 et approuvé les fonds demandés pour le Musée national suisse. L'activité élargie liée à la nouvelle aile et aux surfaces d'exposition rénovées et réouvertes est ainsi prise en considération.

Départ d'Andreas Spillmann.

En 2006, Andreas Spillmann est arrivé un peu comme un « pompier » pour mener le groupe muséal vers des eaux plus calmes après plusieurs années de turbulences. Le Zurichois a parfaitement rempli sa mission. Il a repensé les processus et conduit l'institution à l'autonomie juridique en 2009. Sous sa direction, le Musée national Zurich a connu une métamorphose. Le vieux château de conte de fées organisant des expositions historiques est devenu un musée moderne de renommée internationale. En parallèle, le directeur a renforcé les liens du Musée national avec le Château de Prangins, le Forum de l'histoire suisse Schwytz et le Centre des collections d'Affoltern am Albis afin de remplir la mission nationale globale de l'institution.

Mais Andreas Spillmann n'est pas seulement un gestionnaire avisé, il est aussi une personnalité culturelle créative qui a réussi à maintes reprises à mettre « son » musée en valeur. Ce fut le cas avec des expositions controversées telles que « Dada Universal » ou « Bouc émissaire » mais aussi avec le Cycle du mardi, un programme de débats très apprécié qui aborde toujours des sujets d'actualité. Une planification intelligente et le courage d'aborder des sujets parfois difficiles ont porté leurs fruits : le nombre de visiteurs est passé de 200 000 à plus de 372 000 par an au cours des dix dernières années. Cette hausse est naturellement aussi due à l'extension du Musée national qu'Andreas Spillmann a développée.

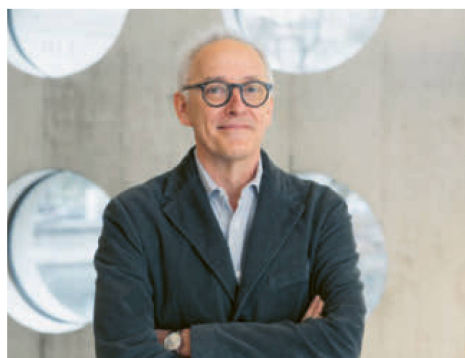
Le directeur sortant a fait entrer le Musée national suisse dans une nouvelle ère sans s'y placer au centre. L'institution a toujours été sa plus grande priorité. Il n'est donc pas surprenant qu'il renonce à son poste sûr bien avant sa retraite et qu'il confie les rênes du Musée national à Denise Tonella le 1^{er} avril 2021.

Le conseil du musée, également au nom de la direction et des collaboratrices et collaborateurs, actuels et anciens, du Musée national suisse, tient à lui adresser ses sincères remerciements pour cette collaboration.



2





1



3



4

1 *Andreas Spillmann, 2020.*

2 *Le premier coup de pioche pour l'extension du Musée national, le 2 mars 2012. Le conseiller d'État Martin Graf, l'architecte Emanuel Christ, Andreas Spillmann, la présidente de la ville de Zurich Corine Mauch, le directeur de l'OFCL Gustave Marchand et le président du conseil du musée Markus Notter (de gauche).*

3 *Inauguration du Centre des collections d'Affoltern am Albis le 6 novembre 2007. Jean Frédéric Jauslin, à l'époque directeur de l'OFC, Andreas Spillmann, Irene Enderli, à l'époque présidente de la commune d'Affoltern am Albis, l'ancien conseiller fédéral Pascal Couchepin et le responsable du Centre des collections Markus Leuthard (de gauche).*

4 *Visite du Conseil fédéral lors de sa session « extra muros » au Musée national le 15 mai 2019.*

Collaboratrices et collaborateurs.

En matière de ressources humaines, le Musée national suisse mène une stratégie réfléchiée en accord avec la politique du personnel de l'Administration fédérale. Pour l'année sous revue, voici comment étaient répartis les effectifs :

Personnel

Effectifs	2020	2019	2018	2017	2016
Collaboratrices et collaborateurs	331	337	319	317	297
Équivalents plein-temps (EPT)	190	194	185	179	158

Le personnel du MNS se compose à 32,9% d'hommes et à 67,1% de femmes. Le taux de fluctuation s'élève à 10,6% (16,0% lors de l'exercice précédent). Et même à 4,5% (contre 9,5% en 2019) si l'on ne tient compte ni des animateurs ni des collaborateurs payés à l'heure qui ont travaillé au MNS en même temps qu'ils menaient leurs études. Le MNS comptait 43 collaborateurs à des fonctions de direction, dont 53,5% de femmes, ce qui représente une répartition équilibrée.

Fin 2020, la répartition linguistique du personnel montrait que 70,4% des collaboratrices et collaborateurs avaient pour langue maternelle l'allemand (70,9% en 2019), 10% le français (9,8% en 2019), 7,2% l'italien (6,5% en 2019) et 0,3% le romanche (0,3% en 2019). 12,1% des collaboratrices et collaborateurs indiquaient avoir une langue maternelle différente des langues nationales (12,5% en 2019).

Durant l'année sous revue, 12 stagiaires ont travaillé au MNS pendant ou immédiatement après leurs études dans une haute école ou une haute école spécialisée. En outre, six apprentis étaient formés au poste d'employé-e de commerce, d'employé-e de commerce de détail, d'informaticien-ne CFC et de polydesigner 3D, ainsi qu'au service de nettoyage.

L'emploi et l'intégration de personnes souffrant d'un handicap occupent une place importante. La part des collaboratrices et collaborateurs concernés s'élève à 2,1%. Trois personnes ont par ailleurs participé à un programme d'insertion professionnelle.

La vérification des salaires des hommes et des femmes au sein du MNS, déjà réalisée en 2017, a été renouvelée en 2020 avec Logib, l'outil de la Confédération pour l'analyse de l'égalité salariale. Les résultats étaient de nouveau proches de zéro, avec une différence non significative sur le plan statistique de 0,2% en faveur des hommes.

Direction

Andreas Spillmann

Andrej Abplanalp ; Noemi Sarina Albert ; Gülnaz Gahramani ; Yvette Goetschy Meccariello ; Alex Harb ; Anton Isch ; Anna-Britta Maag ; Barbara Meglen ; Sebastiano Mereu ; Yanick Peter Neff ; Carole Neuenschwander ; Alexander Rechsteiner ; Martin Vogt

Centre des collections

Markus Leuthard

Christian Affentranger ; Nana Yaw Amankrah ; Cédric André ; Janine Auf der Maur ; Kim Badertscher ; Henrike Luisa Binder ; David Blazquez ; Jörg Konrad Brandt ; Stefanie Bruhin ; Nikki Barla Calonder ; Simon d'Hollosy ; Alexander Dittus ; Ryv Dumoni ; Natalie Ellwanger ; Bachir Ezzerari ; Ladina Fait ; Zemrije Fejzi ; Daniel Glarner ; Bao-Meei Guu-Cheng ; Marc Hägeli ; Matthias Hassler ; Reto Hegetschweiler ; Erwin Hildbrand ; Heiko Hornung ; Siriporn Huber-Chaiyapanto ; Vera Hubert ; Antonia Iaderosa ; Maya Jucker ; Anna Lena Jurt Portmann ; Dimitris Kehagias ; Elisabeth Kleine ; Sergio Kupferschmied ; Iona Leroy ; Gaëlle Liengme ; Tiziana Lombardo ; Sarah Longrée ; Charlotte Maier ; Katherine Martins Alves ; Véronique Mathieu Lingenhel ; Jürg Mathys ; Françoise Michel ; Walter Milan ; Laura Mosimann ; Elke Müräu ; Carolin Muschel ; Gulahmad Niknazar ; Claude Omlin ; David Pazmino ; José Jorge Pereira Ramalho ; Gaby Petrak ; Gracinda Pinto ; Zvonimir Pisonic ; Laurine Poncet ; Mike Roder ; Ulrike Felicitas Rothenhäusler ; Werner Rüegg ; Marcel Sax-Joho ; Markus Scherer ; Katharina Schmidt-Ott ; Alexandra Schorpp ; Janet Schramm ; Bernard Alain Schüle ; David Schwitter ; Deepshikha Sharma ; Debbie Sledsens ; Viola Valsesia ; Loredana Vögelin ; David von Arx ; Peter Weber ; Peter Wyer ; Tino Zagermann ; Mike Zaugg ; Angela Zeier

Collections & documentation

Heidi Amrein

Marina Amstad ; Irene Antener ; Tatiana Arquint ; Adrian Baschung ; Manda Beck ; Jeremias Johannes Beerli ; Tanja Bitonti ; Stefanie Bittmann ; Valerie Boban ; Brigitte Burkhalter ; Linda Christinger ; Noëmi Anna Crain Merz ; Paola de Paola Blattmann ; Dario Donati ; Lisa Engi ; Aaron Cornelius Estermann ; Eva Fischlin Zwicky ; Andrea Lisa Franzen ; Mariella Krystyna Frei ; Kristina Gersbach ; Riccardo Giacomello ; Célia Günther ; Cristina Gutbrod ; Doris Haben ; Erika Hebeisen ; Christian Hans Hörack ; Joya Indermühle ; Maria Iseli ; Manuel

Kaufmann; Christine Keller Lüthi; Ursina Klauser; Amanda Kohler; Andrea Kunz; Francine Lombardo; Cynthia Yi Marti; Severin Marty; Sabrina Médioni; Pascale Meyer Portmann; Regula Moser; Benjamin Müller; Fabian Müller; Laurence Neuffer; Jacqueline Perifanakis; Carmela Petralia Kaufmann; Andrea Pfister; Susanne Rieder; Mylène Ruoss; Rebecca Sanders; Lise Cecile Schaller; Pia Schubiger Adorno; Daniela Schwab; Remo Sidler; Christina Sonderegger; Ricabeth Steiger; Judith Stutz Leutwiler; Karin Temperli Müller; Denise Tonella; Luca Tori; Agatha von Däniken; Juri Louis Vonwyl; Anna-Sabina Wälli; Christian David Weiss; Bettina Zimmermann

Château de Prangins

Helen Bieri Thomson

Céline Allard; Ines Laura Berthold; Susanna Bühler Moreira e Silva; Barbara Oksana Bühlmann; Marie-Dominique De Keersmaecker-De Preter; Jonathan Yannick Fellay; Sylvie Gobbo; Mirta Grüter Bohren; Philippe Humm; Susanna Hurschler; Véronique Laurent Kamdem; Debra Louise Kinson; Hester Macdonald; Muriel Marchese; Sabrina Alice Martinez; Jacqueline Näpflin Karlen; Sylvie Nickbarte-Barbey; Tatiana Patricia Oberson Farrelly; Marie-Hélène Pellet; Nathalie Pellissier; Killian Jeffrey Perret-Gentil; Matthieu William Péry; Ludivine Proserpi; Anita Racchetta Bays; Heidi Rasmussen; Stéphane Repas Mendes; Odile Rigolet; Marie-Claire Marthe Romanet; André Schärer; Siân Margaret Sibley; Nicole Staremborg; Selina Stuber; Catherine Elisabeth Vermeil; Ana Vulic; Laura Weber; Madeleine Wüthrich Tharin; Valérie Sandra Zanani-Guillermin; Fares Zemzemi

Exploitation muséale

Beat Högger

Maya Abbühl; Gabriela Albiez; Gabriela Bär Ritter; Jana Anouk Baron; Keila Barp; Jenniffer Barquero Esquivel; Heinz Baumann; Mirijam Lena Baumann; Angela Baumgartner; Bernadette Betschart; Silvia Betschart Kistler; Alessandro Lorenzo Blank; Florence Bless; Samuel Blum; Marta Bogialli; Agnes Brügger; Irene Brunner; Thomas Bucher; Charlotte Burckhardt; Sandra Bürgler-Costa; Sergio Cane; Debora Causio; Karolina Anna Christ-Furrer; David Cookson; Filipe Daniel Correia Teixeira; Yah Nina Fatou Coulibaly; Cristina Díaz; Markus Diedrich; Mariagrazia Di Leonforte; Andrea Disch; Thomas Fechtelkord; Rachid Fejry; David Föhn; Laura Frei; Karin Freitag-Masa; Benjamin Frey; Lucienne Fuss; Lorena Galleguillos; Ida Gerber-Betschart; Vera Valmar Gerster; Ursula Giacomello; Markus Giger; Louisa Victoria Gisler; Cécile Gschwind; Ching Guu; Bettina Hackl; Sandra Happle; Jean-Claude Haus; Ulrich Heiniger; Stefan Hengstler; Tim Hergersberg; Lucas Herzig; Verena Ranjini Hugger; Vasantha Hugger-Rajagopal; Ramon Hungerbühler; Sabina Ibric; Maya Natasha Ilunga; Linda Isenschmid; Ranja Issa; Silvia Katharina Jäggi; Mariá Jantosovicová; Urs Kamber; Beatrice Charlotte Käser; Julie Kaufmann; Franziska Monika Koller; Mariano Lanfranchi; Johanna Lehmann; Luciana Lessa Hinder; Bernhard Daniel Lindenmann; Cornelia Lüönd-Waltisberg; Pia Lustenberger; Ernst Lüthi; Jasmin Mahr; Evelyne Maissen-Kohn; Isabelle Marcon Lindauer; India Jemima Matheson; Pamela Rahel Mayer; Kaan Memik;

Jeanine Margrit Messmer; Danijela Milijic Stojcetovic; Angela Mittler; Donatella Mognol; Fritz Mühlethaler; Yasmin Manuela Josephine Müller; Talia Ongaro; Sara Orfali; Barbara Ouanella-Heimann; Maria Valentina Paoluzzi; Lola Pedrazzini; Danièle Florence Perrin; Véronique Madeleine Petermann-Stegmüller; Jana Pfyl; Olga Pigida; Pasquale Pollastro; Roland Reichlin; Rafael Reifler; Olena Riffel; Roland Rilling; Rebecca Ritzal; Olga Suely Rodrigues de Lima; Ursula Rösing-Manz; Urs Roth; Daniel Rüttimann; Victor Saladin; Manuela Schelbert-Filosofo; Marko Schiavone; Karin Schilter; Julian Schmautz; Monika Schmidig Römer; Nadia Schneider; Guido Schuler; Tatiana Schumacher; Solveig Schütz; Anna Siegrist; Gisela Signer; Mayza De Fatima Silva Signer; David Skof; Peter Sommer; Jeannette Soro-Füglister; Katja Spörri; Joy Stähli; Lea Stalder; Jeannette Steiner; Claudia Sullivan-Iberg; Kinga Szántó; Marianna Tetteh-Quaye; Aljoscha Thomas; Sara Trpevska; Roberto Tufo; Serpil Tütmez; Moreno Tuttobene; Christoph Unternährer; Alexander Unverricht; Jana Urech; Rahel Urech; Anja Vinzens; Gregor Vogel; René Vogel; Eveline Vogt; Jorina Mira Wachter; Roger Walt; Christian Weingart; Ursula Doris Weiss; Alina Willi; Barbara Willi; Bruno Wirthensohn; Nina Wunderli; Dina Wüthrich; Alessandra Zaccone

Collaboratrices et collaborateurs 2020

Nombre total

331

Postes à plein-temps

190