

**Zeitschrift:** Romanica Raetica : perscrutaziun da l'intschess rumantsch  
**Band:** 13 (1998)

**Artikel:** Historia, lungatg e cultura  
**Kapitel:** Quei e tschei de Glion e della Foppa  
**Autor:** Maissen, Alfons  
**DOI:** <https://doi.org/10.5169/seals-858963>

### **Nutzungsbedingungen**

Die ETH-Bibliothek ist die Anbieterin der digitalisierten Zeitschriften. Sie besitzt keine Urheberrechte an den Zeitschriften und ist nicht verantwortlich für deren Inhalte. Die Rechte liegen in der Regel bei den Herausgebern beziehungsweise den externen Rechteinhabern. [Siehe Rechtliche Hinweise.](#)

### **Conditions d'utilisation**

L'ETH Library est le fournisseur des revues numérisées. Elle ne détient aucun droit d'auteur sur les revues et n'est pas responsable de leur contenu. En règle générale, les droits sont détenus par les éditeurs ou les détenteurs de droits externes. [Voir Informations légales.](#)

### **Terms of use**

The ETH Library is the provider of the digitised journals. It does not own any copyrights to the journals and is not responsible for their content. The rights usually lie with the publishers or the external rights holders. [See Legal notice.](#)

**Download PDF:** 07.10.2024

**ETH-Bibliothek Zürich, E-Periodica, <https://www.e-periodica.ch>**

# 1. Quei e tschei de Glion e della Foppa

(En: *Annalas* 53, 1939, 88–121)

*Quella lavur ei carschida d'in referat a Cuera el ravugl della SRR, dumandaus dal pres., cuss. gov. dr. Robert Ganzoni. – «Quei e tschei...» lai percorscher ch'ei va buca mo per historia pura, mobein era per svilups edificials, per la formaziun della cuntrada della Foppa en connex culla gigantesca bova prehistorica dil Crap de Flem. Interessantas ein las formulaziuns beinvulentas, savens entusiastast de vegls cronists che vegnan a plaid. – Per las parts spirontamein historicas ein stadas impurtontas las duas lavurs dagl anteriur professor alla scola cantonala, Fridolin Purtscher: *Die Gerichtsgemeinde zu Ilanz und in der Grub*, 1922, e: *Studien zur Geschichte des Vorderrheintals im Mittelalter*. – Per part ein sias scartiras vegnidastadas plaid per plaid. Mo era la versiun ha giu ses crutschs.*

*Sur la geologia de quella interessantissima cuntrada della Foppa, la bova e la cavorgia della Ruinaulta dat ei adina puspei novas lavurs tochen sil gi ded oz. La basa nunballuconta ha igl enconuschent geolog de reputaziun internazionala Albert Heim, 1849–1937, giu dau cun sia lavur: *Der alte Bergsturz von Flims*, Berna 1883. D'impurtonza practica ei stada sia lavur: *Geologisches Gutachten über das Projekt Rheinlinie der Bündner-Oberländer-Bahn*, 1898, tenor la quala ils pioniers han giu la curascha de baghegiar la viafier retica tras ils sbuau della bova. (Mira era *Radioscola* I, 7, 8–16, cun indicaziuns bibliograficas. RS da Martin Bundi, 1959).*

Il viandont che passa per il stradun da Cuera e Panaduz neuasi sur Versomi a Glion stat en in cert liug de siu viadi surstaus e pleins de smarvegls eri. El ha numnadamein surventschiu, vegnend si dalla Punt aulta de Versomi, il cuolm, il *Bärgli*, sco ils de Valendau numnan el. Tgei pomai ei schabegiau tut anetgamein, pudessen ins dir! Suenter stentus e liung viadi atras uauls e gagliardas galerias, per costas ad ina vallada spir cavorgias e rempars che tschuncan e midan pass per pass cuntrada e vesta, sepresenta al pelegrin tuttenina ina stupenta vallada libra e largia cun aspect final maiestus dils cuolms da Breil e dil Pez Mundeun.

In secund viandont pren per sia cuorsa la via tras il stgir uaul de Flem dil temps miez ed arriva patgificamein ora sin liber

terren de Lags. Puspei retegn immediata atenziun siu pass sigl ault a Staderas. Sco il mat de cuolm che reiva per l'emprema gada tochen sil fil de sia spunda e che vesa tuttenina in niev univers da tschella vart de siu spundiv patern, in mund mai s'imaginaus en sia fantasia giuvenila viva, less el s'exclamar: Ti, bab, neu e miri, cheu ei aunc in auter mund! Pia puspei in grondius aspect nunspetgau. Passond per la via ils loghens historics de Saissafratga e dil *Marcau* dils libers de Lags, arrivein nus viasi sigl ault de sogn Bistgaun, e sch'ins numna alla moderna quei crest pervia de sia fuorma de piramida *Kugelhopf* ei la vesta perquei tuttina buca meins biala! Pli ch'il viandont avonza sin sia senda e pli che la vallada della Foppa serasa e s'extenda, laschond dafertontier svanir il splendus Pez Aul cul Regina ed auters de ses vasals lumnezians. Els han aunc avon cuort mument salidau a Staderas il viandont en tutta lur grondezia muntagnarda. Ed ussa, els carauns dils dus Fletgs ni tuttavia giu dil Crap Clavunz setschenta cun tutta vehemenza nies Pez Mundeun sco plantaus el horizon survend da fetgapei alla vallada da vart meridional-occidentala. Davos siu lad dies ein gia svani tut ils *perpetens* de neiv che vidavon carmalavan l'egliada digl aspectatur. Sia posiziun de *cuolm da miez* sco sch'el en sias marveglias less tonscher viado cun tgau e nas el vit e piars, dat ad el il num d'in dils pli remarcabels *miravals* dellas *Alps* insumma. Ed al pei de quei vegl guardian stat en perfetg schurmetg e ruaus *Glion*, il vegl *Iliande* dals tschenteners vargai.

Il tierz viadi fan dus leghers cavaliers dil temps da nos castials. Els cavalcheschan della Cadi neuagiu per la *Vuia de Strada* a Breil. Sigl ault de Flanz sur Vuorz descendan els da lur tgulis per far in paus e contemplar lur cuntrada. Da quei grep ed era dal Munt sogn Gieri, lur liug de destinaziun, vesan els la gita Pezza dil Signina che siara la vallada a vart orientala. Il fil dil Signina, mulaus sco la spada dils cavaliers, e sia pezza gagliarda sco lur spuretgs cavals, ein ils vers simbols dils dus castellans. Quella impressiun vegn alzada dil Pez Fess che culmina igl artg della cadeina cun sia *forsch* e *zaunga* della quala il bratsch dretg, *il nausch*, *smanatscha*, ed *il bien*, da vart seniastra della fessa profunda, benedescha la tiara.

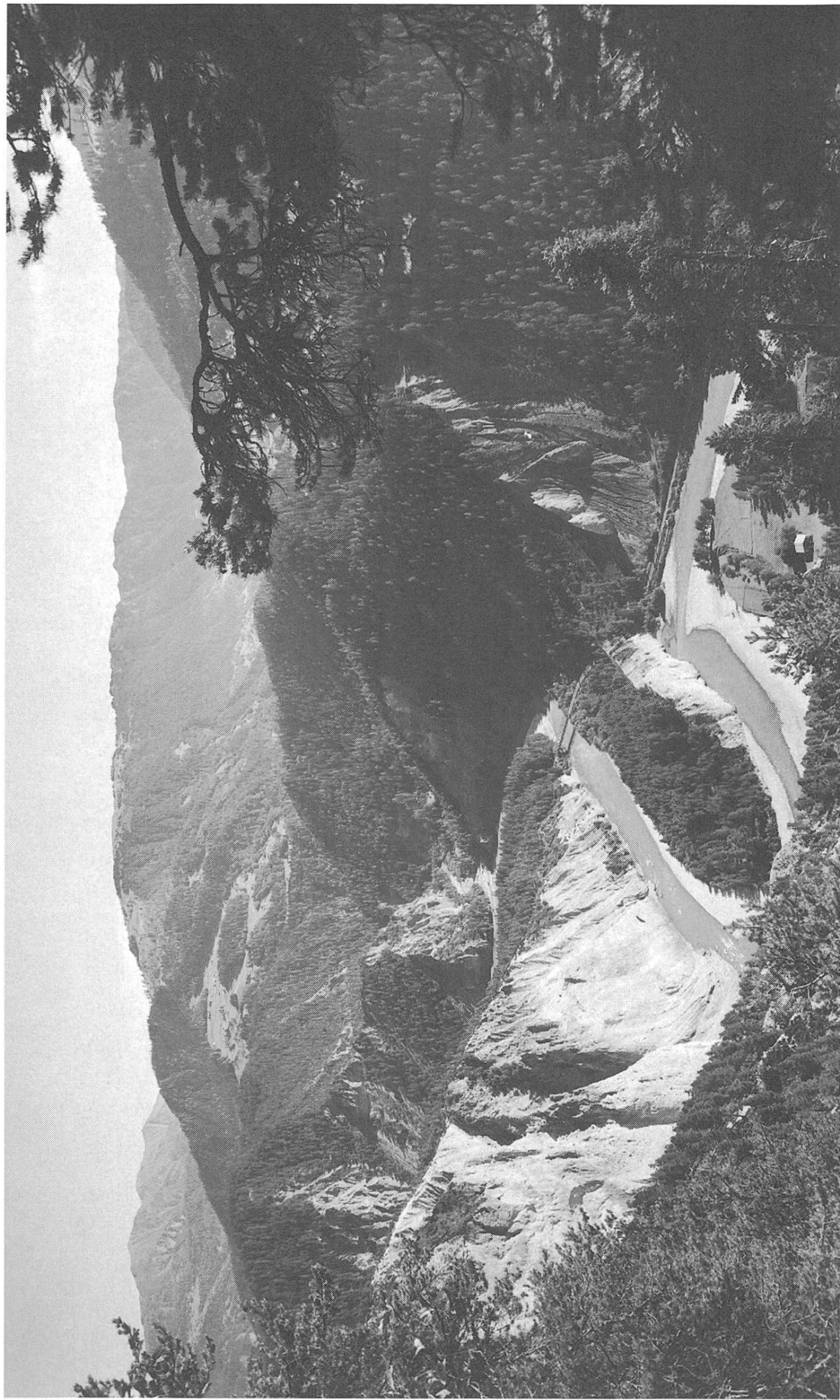
In quart viadi ord la Lumnezia sur sogn Carli ni tras la *stretga de Porclas* completescha il quader greppus della cuntrada benedida della Foppa. Il *Vorab* culla *Muota* de Ladir e siu immens spazi, quasi geometricamein confinaus da neiv perpetna (Bündnerbergfirn), gia admiraus avon tschentanners da *Sererhard* per ina miracla della natira, ferma la vallada silla vart septentriunala. E talas miraclas della natira presentan tschiens viadis e postets sigl ur della gronda vanaun della Foppa, da tut ils vitgs postai en rudi sigl ault: dal *Pez Mundeun*, sco dalla *Mutta da Falera*, e giu da *Tgiern ni Giera*, sco ils da Valendau numnan in toc dil spazi planiv seniester dil Plaun dil Crap Sevgein.

Tschinclada en da tonta greppa e formada da dus impurtonts flums, dil *Glogn* e dil *Rein*, schai la Foppa cun siu tschupi de vitgs ed uclauns sco en in veritabel *priel*, ni sco ser Darms s'ex-prima en in priedi salvaus a Glion la dumengia suenter il barschament de 1893: che las vitrontas colonnas de fiug rumpevien siadora ed illuminavian la gronda *sala naturala* della Foppa sco da clar gi. Ed el dretganghel occidental che vegn formaus dil Glogn e dil Rein, al pei dil Pez Mundeun, stattan ils treis *Glions* da tschels onns.

Onsum il Plaun de Quadras a sogn Martin stat aunc oz per davosa regurdientscha veseivla dell'emprema dimora dils de Glion la venerabla baselgetta solitaria de sogn Martin. Plinengi sesanfla la secunda colonia de nos perdavons: *Glion-sut* da pli baul, il marcau vegl, il schinumnu *Städtle* cun sias aultas tuors e ses casaments signerils. Da l'otra vart dil Rein sesanfla la tiarza squadra ch'existeva gia baul el temps-miez culla caplutta de Sontga Clau sper punt e sper il pass dil Lucmagn. Sper quels Glions historics ei els davos 100 onns carschiu ord il plaun della riva dretga dil Rein sco tons bulius in *quart* Glion. Fertan che la veglia colonia si Quadras ei svanida dil tut, ligia ussa quella part moderna il Marcau cun Sontgaclau. Pli e pli dominescha il niev quartier per centrum de traffic cun posta e staziun. Pia gnanc in liug fortificau e centrum de cuntrada de pli baul ha pudiu mantener sia fixa posiziun a traviers ils tschentanners. Ina part svanescha, l'otra crescha, e la carschen e la digren, il progress ed il regress constructiv cunzun, ein in gest portret dil spèrt scaffider dellas generaziuns antecedentas.

Nus havessen bunamein tschaffen de far ussa sco tons tractats filosofics dil temps-miez, numnadamein de retroceder en pass gigants viasi els origins dils emprems habitonts dil paradis! Gie aunc pli garmadia fuss nosa mira, numnadamein d'empruar de dar in'idea della plauna formaziun dellas *Alps* in-summa e della *Foppa* en special, la quala ei lura daventada schi migeivla e fritgeivla avdonza, gie veramein in parvis per ils emprems habitonts de nosa Patria tochen sil di ded oz!

Nossas alps che s'extendan en in grond rudi naven dallas planiras dil Rodan e dil Po, pia dalla Mar adriatica tochen alla Mar ligura valan lunsch ora per la pli biala muntogna dil mund. Il tscherchel dadens mesira naven da sias duas mars ch'el combina 750 km ed il tscherchel exterior, che ligia Vienna e Marsiglia buca meins che 1300 km. Il spazi de quei artg triumfal dellas *Alps* cuvress silmeins tschun Svizras. Quei grond tscherchel montagnard ei seformaus duront la sfreidaziun della rucla buglienta dil mund. La crusta ch'ei sesferdada pli spert, ferton ch'igl intern resta buglients, vegn memia gronda. Aschia rumpa la crusta viaden, fa fauldas ina en l'otra ed ina sur l'otra, gest sco in vestgiu ch'ei tagliaus pli gronds che la taglia sto better fauldas sin tuts mauns. Che il giug dellas forzas elementaras ha gest bess las fauldas e rubalgias de greppa en questa cuntrada, po esser per noss'opiniun in schabetg gest sco la schluppadira d'in truffel ni meil cotg, resultats de fleivla constituziun en in cert liug dil corpus. Quei grond massiv greppus dellas *Alps* stuein nus denton s'imaginar en quei temps prehistoric tut differentes ded ozildi. Quella massa stuschada ensemen crusta sin crusta, da dretg e da seniester, aveva ina altezza de cerca 30 km. En quei mument entscheiva denton immediat la destrucziun e la decomposiziun della massa complessiva. La lavur continuada da neivs, purginas e plievlias, glatschers e flums duront milliuns ded onns, ha purtau naven bia depli della massa che quei che nus vesein oz aunc en fuorma da cuolms e vals. Las *Alps* en lur aspect hodiern, cun nundumbrevilas valladas, flums ed uals e tontas outras bellezias della natira, ein mo ina ruina pli; denton ina ruina bia pli biala ed avdonza pli emperneivla che quei ch'il baghetg original d'avon tons milliuns onns havess saviu porscher a nus.



Quei grondius maletg representa la Cavorgia dil Rein admirada da Con. Giubass, circa 2 km sut la staziun de Versomi, sesanfla la famosa serpentina dil Rein, la *Stiarta gronda*, u sco 'ls de Valendau e Versomi numnan, *Krummwag*. Davontier vesein nus in toc della *Isla Casti*, da tschella vart dil Rein la lingia della Viafier retica che va tras il crest centrau.

E gest enamiez la pli interessanta muntogna dil mund, ellas *Alps* stat il Grischun cun sias 150 valladas e nundumbreivels vallets, pass e 600 lags alpins; ed enamiez quel: las valladas dil Rein ed enamiez la vallada renana gest a mesa via denter Mu- stér e Cuera stat la *Foppa*, ed ella Foppa, dad omisduas varts d'in flum, renomaus per sia historia, stat igl *emprem* marcau sillas rivs dil Rein, il pli *ault* marcau dell'Europa ed il *sulet* marcau *romontsch* sin tiara!

La val longitudinala dil Rein anteriur era ad in cert temps prehistoric sco tut las autras vals bia pli aulta, circa sco la Giadina ded oz. En quei stadi dell'erosiun formavan las terrassas de Sursaissa, Flond, Breil, Ladir, dil Crap Sevgein etc., e per la Lumnezia tut las terrassas dils vitgs ded oz il *funs* della val. Quella *valaula* era stada formada e stuschada rodonda dils glatschers viandonts dil temps glacial. All'epoca glaciale p.ex. era il glatscher a *Glion* 1000 m aults e tunscheva della val dil Rein giuadora tochen als confins svizzers. Nossas muntognas pli bassas, sco il Pez Mundeun p.ex., eran sut glatsch perpeten dil tutfatg e vegnidas muladas giu rodondas dil glatscher ambulont. Sulettamein la pli aulta pezza cuchegiava quiet e spu- retg ord la massa de glatsch. Aunc oz vargan gie mo ils de trei- melli cun lur tgaus ord ils glatschers. Era els ein ussa mo ina ruina pli dils glatschers dil temps della glaciaziun. Digl impo- sant vestgiu patriarcal ein pia restadas mo scrottas che surve- schan da servietta e culier alv als pli aults cuolms. En loghens ei il culier cumplets, en auters gia memia stretgs per tonscher entirs ed entratgs entuorn culiez.

Tschessond tec a tec il glatscher el decuors de nundumbrei- vels onns prehistorics, secatscha il Rein sco de cavar cun zappa e zappun adina pli e plinensi en nossa val, magliond naven il material che ils glatschers tschessonts, bovas e scheltiras mettan en costas per via. Sin quella moda eis el arrivaus tochen sil funs fluvial ded oz. Dapertut nua che las vals lateralas sbuc- can ella val principala, sefuorma ina foppetta derasada cun glera, sablun e crappa, pia ina specia de delta. Fetg exprimius ei quei delta dil Glogn a Glion. El, cun sia aua gronda e greva, ha gidau grondamein a slargar il Priel la Foppa. El ha pli baul probabel schizun stuschau il letg dil Rein vi encunter Flem e

gidau a formar quella terrassa e forsa schizun sutminau en ina moda ils cuolms de Flem ed aschia lu per part caschunau la bova gronda dil Crap de Flem.

E gest quella bova prehistorica ha giu el decuors dil temps la pli gronda muntada per la fuorma definitiva dil Priel la Foppa, ed en consequenza era per il svilup de Glion sco liug central sper il stradun dil Lucmagn el liug della reuniun de Glogn e Rein e l'embuortgadira dil stradun viers il Cuolmval e sogn Bernardin!

Quella massa curdonta, in grep melli gadas pli gronds che la bova historica de Goldau, ha stupau il vau dil Rein, il qual fuorma da leudenvi per ditg in lag, il *Lag la Foppa*, che tunscheva tochen Trun e steva all'altezia dellas terrassetas de Plaun Maria, Sogn Martin e dil Plaun Bargias si Sevgein. Quei lag cun ses dutgs entrons da tuttas varts, formond ils sura numnai plauns de delta, ha lu bein dau la davosa politura e rodundau ils cantuns malneidis de quella gronda *sala naturala* della Foppa. Negliu ha ina bova giu talas dimensiuns e dau alla vallada talmein singulara caratteristica sco la bova de Flem. La surfatscha della bova mesira 40 km<sup>2</sup> e la massa curdada corrispunda a 12 km<sup>3</sup>. L'altezia ei de 600 m e la cavorgia ch'il Rein anteriur ha rut tras ei de 400 m profunditad.

Mo plaun a plaun ha il Rein lu tuttina sfunsau ina extrada e quei leu nua ch'il mir della bova era il pli bass e fleivels. Pli ch'el sfunsa siu vau e pli ch'il Lag la Foppa tschessa e gia avon biars dis ed onns eis el svanius dil tut senza ch'olma viva hagi viu enzacura quei grondius lag. E cavond il Rein siu vau empau pli dretg che quei ch'el era currius pli baul, formescha el l'admirabla cavorgia de Valendau e Versomi. Igl Uaul grond de Flem, Versomi e Valendau stattan sigl intschess dil sbuau che tschunca il liber cuors della vallada. Da vegl enneu veva quei rempar fermau las relaziuns della part sura cun las valladas da tschella vart della bova. Aschia ha la Foppa formau per ditg in centrum independent cun relaziuns tut specialas. Perfin il clima vala per agens ed aparti buns, per part caschunaus dalla bova prehistorica, che retegn e calmescha l'aura sut.

Igl ei bein singular e remarcabel ch'ins sto per arrivar giu Cuera da Glion anora igl εμπrem sesalzar silla vart da Flem sin



1100 m, e silla vart da Versomi sin 940 m, ferton che Glion ei cun 700 m s.m. il pli bass liug della Surselva. Igl ei bein era interessant che la via meina per ira della val giuadora quasi pli ad ault che quei che Mustér stat. Pér la viafier Retic ha surventschiu la cavorgia e quei pér 20 onns suenter che la Via Panaduz-Glion ha giu tagliau la costa della prigulusa cavorgia dil Rein anteriur igl onn 1881.

Igl origin de Glion cun siu contuorn schi fritgeivel e migeivel sto senza dubi tonscher si els temps vegls, dils quals ni plema ni pergameina san dar oz novas e sclariment. Ei fuss van de vuler pretender enzatgei segir ord ils viriveris de pievels ch'ei secasai cheu el decuors dils 4000 onns che nossa Foppa ei senza dubi populada. Excavaziuns han bein sclariu empau il stgir, e bein enqual segir sclariment sper quel de fossas e colonias messas alla glisch, dattan senza dubi mussaments dil lungatg. Cun agid dad omisduas scienziass, quella della prehistoria e dil lungatg, san ins constatar il sequent concernent il moviment de pievels el Grischun ed en special per la part della Surselva e la Foppa. Ei constat che las Alps reticas han survegniu entuorn 400 avon Christus ina gronda zuola de pievels veneto-illirics, quei fuss in pievel immigraus dil maneivel orient entuorn la mar Adriatica. Cun agid de novas excavaziuns semegliontas alla recenta de Crestaulta a Surin speran ins de lura saver constatar per franc ina secasada da pievels illirics en nossa cuntrada gia 1200 onns avon Christus. En Surselva ed entuorn Cuera sesanflan 15 avon Christus secund ina inscripziun scoi para ils Venonets. El Tessin vivevan ils Lepontins. Ei para, ch'ina frastga dils Lepontins hagi bandunau baul sia tiara e seigi setratga sur *Greina* e *Diesrut* en Lumnezia e da leu ella Foppa ed en Surselva gest sco'ls eran secasai ellas duas valladas talianas grischunas de Mesauc e Calanca. Fatgs de lungatg comprovan quella hipotesa tschentada epi refutada pliras gadas da historio-grafs. Il num della val *Lumnezia* vegn declaraus ed identifiaus cul num *Lepontia*, la tiara dils Lepontins.

Pia cura che ils Romans han conquistau ils Rets 15 avon Christus e romontschau nossa tiara, era la Foppa segiramein pulit populada e nies *Glion* existeva e flureva senza dubi al pei dil Pez Mundeun ell'embuortgadira de 2 vias de traffic fetg impur-

tontas: quella dil Lucmagn epi quella della Lumnezia che sromava plinenen sin tuttas varts: ina sromaziun sur il Cuolmval, in'autra sur Stussavia per secommunicar cul Bernardin, ed ina tiarza sur Diesrut e Greina giu el Tessin. Sco il num *Lumnezia*, en vegls documents *Leunicia*, *Legunitia* etc., ein era *Glion* cun tons auters nums de nosssa cuntrada *preromans*, quei vul dir, scaffì ed exprimi dils pievels ch'eran cheu avon ch'ils Romans vegnien.

Il num *Glion* deriva secund recentas perscrutinaziuns linguisticas d'ina combinaziun dils dus plaids *Itu-Landas*. Quei prototip gallic representa la fuorma d'origin che cuntegn il num romontsch *Glion* sco era il tudestg *Ilanz* e tut las denominaziuns per *Glion* che sesanflan en vegls documents p.ex.: Iliande 765, Eliande 841, Inlanz 1390, Lgeant 1600, Lgiont 1659, Gliont, Glaunt etc. *Itu-Landas* vul dir en quei vegl lungatg preroman *Bargias de graun* ed en in senn pli vast: tiara de garnezi. Semanticamein, quei vul dir, en sia significaziun materiala, corrispunda *Glion* sco centrum della Foppa tuttavia ad ina contrada de garnezi. Il clima della Foppa ei gie enconuschents per fetg buns per la cultivaziun de graun. Ultra de quei ein las stads fetg caudas e da l'autra vart abundonza en *aua da sut* (Grundwasser), che mantegn al terren la humiditad sufficienta per cunterpeisa al cauld sulegl della stad. P. Karl Hager di en sia ovra: *Verbreitung der wildwachsenden Holzarten im Vorderrheintal*, 1916, 33: «*Im Talboden (der Gruob) selbst sind die Getreidekulturen zugunsten von Wiesbau seit vielen Jahrzehnten zurückgetreten; einst war reichlicher Anbau von Mais, Hirse, Fagopyrum und Weizenfrucht; selbst der Weinbau erreichte hier einst seine oberste Grenze; erzählen uns doch schon die ältesten Urkunden aus dem achten Jahrhundert von Weingütern daselbst.*»

El testament digl uestg Tello fatgs 765, enten il qual el surdat tuts ses beins ch'el posseda en Surselva e principalmein ella Foppa alla Claustra de Mustér, plaida Tello era sur de sia cuort a *Glion* che sesanflava entuorn la tuor da Brinegg cun tut ses beins dentuorn. Al lectur de quei fetg impurtont testament crodan en egl surtut il grond diember ded ers ch'igl uestg sur-

dat alla claustra. Suenter haver precisau ils beins della cuort signerila a Secanium, Sagogn, continuesch'el:

«*Plinavon mia cuort a Iliande = Glion, la casa segnerila cun tschaler e tut quei che appartegn alla segneria, senza excepziun: truaschs, clavaus, baraccas (remisas), cuorts e curtgins tut cun dretg d'intrada e che stat entuorn la cuort ed auda per dretg a mi, senza excepziun: In èr sut Lobene = Luvenda da 60 mutschs, il qual confinescha cul bein de Sogn Martin, in èr da 15 mutschs sper la cuort che confinescha culla possessiun de Sontga Maria, in èr Aflupio da 6 mutschs, che stat sper il bein de Quartinus, in èr a Roncale (Runcaleida) da 6 mutschs, in èr che stat sper via*» etc. Sch'ins sa che il diember de mutschs serefereva sil sem ch'ins duvrava pils ers numnai, e che sper ils beins digl uestg existevan aunc auters beins segnerils e privats, fan ins in'idea della cultivaziun de graun ella Foppa gia da lezzas uras. Pertgei sper Glion e Sagogn numna igl uestg quasi tuts ils vitgs della Foppa ded oz en semeglionta moda. Epi ston ins saver che buca tut las cuorts e tut il sulom udevan agl uestg; ed il terren buca digl uestg era cultivaus en medema moda. Dil temps de quei remarcabel ed impurtont testament era la populaziun gia da plirs tschiens onns latinisada dals Romans, e gia entscheveva il romontsch a seformar ord il lungatg de Roma. Igl ei in legn co quels victurs han saviu midar aschi spert lungatg alla veglia populaziun, dar novas instituziuns e quei aschi radicalmein tochen ella pli davosa avdonza purila en las vals lateralas, ch'ins anfla strusch fastitg pli dil vegl lungatg dils Rets. Pertgei paucs Romans en proporziun culla populaziun indigena ein stai secasai per da detschiert en nossa tiara, per administrar e survegilar vias e pass per lur interess imperials. E semegliontamein a quella influenza linguistica vegn il progress economic e cultural dils Romans ad esser staus. Denton demuossa l'excavaziun de Crestaulta, che ha retenu en siu sein graun dapi varga 3000 onns enneu, che ils Rets s'occupavan quasi exclusivamein cull'agricultura e quei silmeins 1000 onns avon l'invasiun dils Romans en Retia.

Avon che passar alla historia dil marcau de Glion e della Foppa, lessen nus schar suandar entgins pareris da scribents de pli da baul ed era hodierns sur de Glion e della Foppa.

Prof. Theobald scriva 1861 en siu cudisch: Das Bündner Oberland 29, passond neu da Flem: «Ungefähr da, wo die Formationen wechseln (vul dir la tectonica dil terren), gewinnt man den freien Überblick der unten liegenden Landschaft. Diess ist ein weites Thalbecken, wo sich Rhein und Glenner vereinigen. Es ist die Gruob oder Foppa von Ilanz; beide Namen bezeichnen eine Vertiefung. Während wir auf dem Plateau des Flimser Waldes uns schon der Alpenregion näherten und Alpenpflanzen sammelten, senkt sich die Thalsole der Gruob am Einfluss des Glenners auf 691 M. herab und bildet unten ein ziemlich flaches Thalgelände von grosser Fruchtbarkeit und sehr mildem Klima. Hier gedeihen wieder alle Getreidearten, selbst Mais; die Rebe rankt sich noch an den Häusern empor und ehemals soll es sogar kleine Weinberge gegeben haben, freundlich blicken die zahlreichen Dörfer aus Hainen von Obstbäumen hervor, mitten durch schlängelt sich glänzend der Rhein...»

J. G. Ebel, in scienziat della natira da renum mundial scriva sur de Glion 1810 en sia ovra en 4 volums: *Anleitung, auf die nützlichste und genussvollste Art die Schweiz zu bereisen*, III. part, 208 il suandont: «Ilanz (Rhät. Ilan oder Jlon), im K. Graubünden, am Fusse des Mundaun oder Karlisberg im erweiterten Thal die Grube genannt, zwischen dem Vorder-Rhein und Glenner, der von S. her aus dem Lugnetzer-Thale hervorströmt. Wirtshaus: Bey Fr. Stutli oder im Neuen Haus, oder im Löwen ausser der Stadt. – Ist die erste Stadt am Rhein, und die einzige, welche romanisch spricht. Sie hat zwey Vorstädte: S. Nicolai und Portasura. Die Brücke über den Rhein ist hier sehenswerth. Die Bürger sind Protestanten. Am 29. September ist hier ein grosser Viehmarkt. Unter den Weibern von Ilanz, so wie in der Nähe desselben, da, wo sich das Thal verengt, unter den Einwohnern viele Kröpfe. Ilanz ist Hauptort des Hochgerichts Grub (rhät. la Fopa), welches deswegen so genannt wird, weil die Ortschaften desselben in einer Vertiefung liegen. Mit Thusis und Trons abwechselnd wird hier das Appellations-Gericht des Grauen-Bundes gehalten. Das Archiv des Grauen-Bundes ist hier. Die Landschaft Grube traten die Grafen von Sax-Misox im J. 1483 dem

*Bisthum Chur ab, und von diesem kauften sich die Einwohner 1538 los. – Bey Ilanz werden köstliche Forellen von 20–24 Pfund Gewicht gefangen.»*

Aschi naiva che quella cuorta impressiun de Glion digl onn 1810 po parer, stuein nus tuttina remarcar il grond interess ded Ebel gest per nossa cuntrada ed en special per il marcau de Glion. Che Glion seigi il sulet marcau che plaidi romontsch, ha pia gia quei um della scienza da 1810 remarcau. La punt ch'el numna remarcabla ei naturalmein buca quella ded oz, ch'ei bein aunc pli interessanta che la veglia, dalla quala las petgas de ruver cuchegian dis de pauc'aua ord las undas. Sch'el numna per *Vorstadt* era Portasura manegi'el senza dubi las casas veglias dado la porta, pertgei menziun de talas casas vegn fatg gia el temps miez tardiv.

E. Lechner di en in liug de siu cudisch sur dil Grischun: *«Auch da, von der 'Muota da Falera' ist die Umschau herrlich. Unten liegt anmutig auf einer Wiesenterrasse das obstreiche Dorf Sagens. – Die Strassenstrecke gegen Ilanz bietet Unterhaltung und Genuss, denn der Wanderer hat ein ungemain anziehendes Landschaftsbild vor sich: die 'Gruob', romanisch la Foppa, d.i. die kesselförmige Erweiterung des Tales, des alten Seebeckens. Die Gemeinden Ilanz, Sewis, Kästris, Sagens, Schleuis u.a. bildeten das Hochgericht der Gruob. Da haften die Blicke an den ringsum ragenden hohen Gipfeln oder an den zahlreichen schönen Bergdörfern mit schlanken, herabgrüssenden Kirchtürmen, an den weissen Häusern und dunkelgebrannten hölzernen Ställen zwischen Wiesen und Waldungen, zwischen Feldern und Obstgärten, womit das fruchtbare Talgelände und die Abhänge der Höhen in malerischer Weise geschmückt sind.»*

Per continuar il bi ed il bien che vegn detg e scret sur de nies marcau lein nus dar aunc suandont mussament ded aulta simpatia da Victor Tobler en siu artechel: *Ilanz im Bündner Oberland:*

*«Wir Heutigen freilich werden jene gesegnete Gruob, den dörferreichen Talboden, der unser glückliches Ilanz so anmutig umzirkt, unbedenklich mit zum Schönsten zählen, was es in der Schweiz überhaupt gibt»* e vegnend igl autur culla via-

fier ord la selvadia cavorgia de Valendau-Versomi s'exclom'el suentar haver viu igl εμπrem il Pez Mundeun epi ils vitgs sin l'aula spunda: «*Und dann erscheinst du selbst, schönster Edelstein in einem anmutigen Geschmeide, altgetürmtes Bergstädtchen, mein Ilanz, erinnerungsreiches Iliande der Vorzeit. Wohlbehütet von hohen, doch nirgends drohenden Gebirgen schmiegst du dich strahlend an eine sanft ansteigende Berglehne. Ja selbst die kühnen Brigelser Hörner und andere bündnerische Paladine des königlichen Tödi in ihrer Gletscherpracht scheinen nur dazu bestimmt zu sein, dir einen herrlichen Glorienschein ums Haupt zu legen. In dunkeln Nächten aber, die keine Berggestalten und weissen Gletschermäntel mehr erkennen lassen, bereitet dir das trauliche Lichtergefunkel der fernen Bergdörfer Waltensburg und Andest auch nächtlichen Glorienschein. Wer, trautes Rheinstädtchen, wollte dich nicht lieben, der auch nur eine Nacht in deinem Burgfrieden geweilt, dem der junge Rhein einmal sein sanftes Schlummerlied gesungen hat?*»

E descrivend ina cuorsa dil Pez Mundeun di Dr. Lechner: «*Wer wird nicht, oben angelangt, zunächst mit Freude das Bündner Oberland betrachten? dasselbe imponiert als eine wirklich grossartige Talschaft. Das sehr mannigfaltige Panorama ist gebildet von der mächtigen Tödikette mit ihren zahlreichen Hörnern, Kämmen und fast blendenden Schnee- und Gletscherfeldern, vom Calanda, Rätikon und allen den die Hinterrheintäler begrenzenden Gipfeln, sowie von der gewaltigen, stark vergletscherten Adulagruppe. Manchmal kann auch das Finsteraarhorn erkannt werden. Bei klarer Atmosphäre erscheint die Pracht des Hochgebirges unvergleichlich schön. Dazu kommt, dass wenigstens 42 Ortschaften, Chur inbegriffen, erkennbar sind und dass man 22 grössere Alpweiden zählt. Kurz dieser Punkt ist einer der anziehendsten nicht allein in Graubünden, sondern im ganzen Alpenlande.*» Ed en ver Paid, Lechner exagerescha buc cun siu diember de vitgs ch'ins po tscharner dal Pez Mundeun anora. Sulettamein la Lumnezia tschenta 16 vitgs sin bialas terrassas agl attent aspectatur dil Mundeun, ed en tut ver 60 vitgs e parts ded uclauns che pon vegnir catta ad agur.

En in grond capetel sur dil Mundeun di denter auter igl oreifer scribent della Surselva, prof. Theobald, *Das Bündner Oberland*, 40: «Die Lage des Mundaun ist so, dass man das Rheinthal vom Badus bis zur Landquart und das gesammte Lugnetz übersieht, während ähnlich wie auf dem Piz Languard das bewundernde Auge weit hineinsieht in die einsame, geheimnisvolle Eis- und Schneewelt des Hochgebirgs beider Seiten. Wie dort der Bernina, so hebt hier der Tödi sein stolzes Haupt gerade gegenüber, aber unten in den Thälern breiten sich lachende Fluren am Rhein und Glenner aus, wo Dorf an Dorf sich reiht, dunkle Tannenwälder steigen an den Berghalden empor und darüber zieht sich der grüne Teppich der Alpenweiden hin mit ihren Sennhütten und weidenden Herden. Aus dem allem gestaltet sich ein Gesamtbild, das sich an grossartigen wie an lieblichen Zügen jedem andern an die Seite stellen darf, selbst den berühmtesten des Schweizerlandes», – ed arrivaus sil Mundeun en cumpignia de plirs enconuschents, denter auter signur M. Caderas de Glion, pictur ed autur digl enconuschent Panorama dil Pez Mundeun 1861, continuescha el (ibid. 42): «Zu unsern Füßen lag der zurückgelegte Weg und das alte ehrwürdige Ilanz ‘die erste Stadt am Rhein’, mit seinen Thürmen und Mauerresten aus mittelalterlicher Zeit, die Rheinbrücke und die modernen Bauten, die sich am Ufer erheben; wir konnten die Leute und Fuhrwerke auf der Landstrasse sehen. Die reiche Ebene der Gruob breitete sich aus mit ihren vielen netten Dörfern, die aus Hainen von Obstbäumen hervorschimmern, andere zieren die steilen Bergseiten und grünen Terrassen wie die freundlichen Örtchen Ruschein und Ladir, weithin sichtbar durch ihre weissglänzenden Kirchen.»

La sbuccada dil Glogn el Rein ha gia dau caschun a biars scribents de tschappar la plema. E veramein porscha igl aspect de quella reuniun enzatgei tut aparti. Igl ei in ver combat denter ils dus frars: Il Rein cun sia fatscha sereina e ruasseivels en siu cuors ed il Glogn, in sburritschiu spelau ner che ha adina dau de crer al contuorn, tochen che siu vau ei vegnius canali-saus entras il marcau de Glion per segirar la via de Panaduz. La morfologia dil terren della planira dil Glogn lai percorscher ch’el mava avon mellis onns tut autras vias. Igl εμπrem bia pli



Glion avon 50 onns. Ins vesa aunc la Punt lemn sur il Rein, Sogn Martin, Luven  
ed il Pez Mundeun cun sias Pezzettas. (Foto Geiger, Flem)



seniester, forsa schizun da *Pleuns* neuadora ed ella altezia dil marcau vi el Rein, suenter sin intschess de *Bual* ed aschia vina-von tochen ch'el ei vegnius stuschaus vi e fermaus speronza per adina en siu hodiern vau. Pervia dil Glogn han ins probabel pli baul era mai ughegiu de metter il marcau sper il Rein, nua che la nova part schai ussa.

Ed ussa enzaconts scribents sur della interessanta reuniun dil Glogn e Rein odado Glion. Hiltbrunner, *Graubünden*, I. part, 99: *«Auch die Promenade dem schwarzlaugigen Glenner entlang ist unvergleichlich – Spaziergänge mehr als genug, mehr als nur interessante. Unterhalb des Städtchens mündet der Glenner in den Vorderrhein. Aber er will seine Existenz nicht aufgeben, will keiner der 12'000 Bäche und Ströme sein, die ihren Namen in seinem Namen verlieren – er begreift nicht, dass mancher Strom, mancher Fluss nur dadurch einen Namen hat und bekannt ist, weil er sein Wasser mit dem des Mächtigen vereint. Was soll er, der Glenner, sich aufgeben, wenn er den Rhein doch fast um das Doppelte verstärkt?»*

*Wir sehen dieses Bergstroms Selbsterhaltungstrieb und Eigensinn bis weit in die Gruob oder Foppa hinunter. So heisst nämlich das schön erweiterte, offene, linksufrig liegende Rheintal von Ilanz bis Sagens, wo einst die Flimser Bergsturzmassen den flachen Talboden überschüttet und überhöht haben. Aber vielleicht ist es gar nicht Eigensinn des Glenners. Vielleicht will der Rhein nichts von ihm wissen, da er des Zuflusses Rivalisation spürt. Denn seht, die Wasser vertragen sich nicht, mischen sich nicht. Dem rechten Ufer entlang zieht sich der dunkle Streifen des Glennerwassers, dem linken entlang der helle des Rheins. Seltsam: Zwei Ströme in einem Bett! Aber allzulange soll es nun auch nicht dauern. Das Bett enthält Widerstände genug, um die Wasser durch Rückstoss und Strudel endlich zusammenzubringen.»*

Las bialas vias e viettas atras bostgs e per liung il Glogn e Rein e las sendas atras la cultira dil contuorn porschan grond gudiment e recreaziun a tgi che carezescha la natira e sia bellezza. Denton sesmarveglian plirs scribents de buca anflar savens ils da Glion per quellas vias gudend la gronda natira che porscha suenter il strapaz dil di novas forzas.

Hiltbrunner di en in auter liug (ibid. 97f.): «*Aber die Ilanzer wissen wohl nicht, wie schön ihr Rheinufer ist? Viele Abende bin ich über die gedeckte, merkwürdige Holzbrücke an das linke Ufer und ihm entlanggegangen, aber kein Mensch spazierte dort. Aber an einem Sonntag traf ich eine alte Frau, die auf einem Uferstein sass und im Gebetbuch las. Das schien ihr wohl am richtigsten zu sein. Und mir auch. Kein besserer Ort zur Andacht und zum Nachdenken...*

*Die andächtige Frau hörte den dumpfen Geschiebedonner nicht. Ihr Ohr war einfach, auf alltägliche Geräusche abgestimmt und im Augenblick eingestellt auf die Worte der Schrift, vielleicht auf der Ewigkeit Donnerworte.»*

E per turnar anavos alla reunida da Glogn e Rein, la quala ei forsa buca aschi classica sco quella della *Punt* (Reichanau) denton pli frestga e selvadia che quella, lein nus tedlar tgei *Sererhard* scriva lundervi 1742 en siu cudisch dil Grischun: *Einfalte Delineation aller Gemeinden Gemeiner dreyen Bünden*, II. part, 1f.:

«*Dieser Bund wird der graue Bund genennet, wie man meynet von dem Lugnezer Landwasser Gloin (Glogn) har, welches bey Ilanz, allwo es sich in den vordern Rhein ergiesset, eine graue Farb praesentirt. Von diesem so genannten Bund La Liga Grisa werden alle Bündner mit einem General Namen bey den Ausländischen benamset Grisonei, oder Grau Bündner.*

*Ja, weil bey dem Zusammenfluss des Rheins und Glorin oder Gleners der Rhein weisser Farb und der Glener grauer Farb ist, soll auch der Ober Bund diese zwei Farben zu seiner Liberei angenommen haben.»*

Schegie ch'il num: *Grischun* deriva dils sempels vestgius carpun, tessi cun launa alva e nera da nossas nuorsas, cun ils quals nos babs purs sevestgevan, eis ei tuttina interessant tgei impurtonza ed atenziun ins deva gia avon 200 onns agl idillic mirar della reunida de Glogn e Rein. E che schizun las colurs grischunas derivien da quellas duas auas differentas fa daventar loschs ils habitonts attaccai a quella tiara, numnada la Foppa. Ussa lessen nus aunc saver tgei nies compatriot engiadines *Sererhard* di da Glion sez avon varga 200 onns (ibid. 11):

«Die erste (Gemeinde) ist Ilanz, die einzige Stadt im obern Bund, ist nicht sonderlich gross, doch ziemlich fein erbauen, ligt in einer angenehmen fruchtbaren Gegend am Rhein, hat zu angränzern, Kästris, Schleuis, Truns, Lugnez etc. Ist die oberste unter allen Städten am Rheinstrohm, daher führt sie zu ihrem Wapen eine Krone, durch welche der Rhein lauft. Hier werden alle drei Jahr die Bundstäglichen Versammlungen gehalten.

Ao. 1484 ist diese Stadt durch eine Feuersbrunst totaliter ruinirt worden, seit welcher Zeit ihre Ringmauren aus Veräumnus in ruderibus gelegen, bis vor etlichen Jahren, da die Stadtmauren und die Thore, deren vier sind, ordentlich reparirt worden.

Die Landsprach dieser Stadt ist rumansch, und die Religion reformirt.

Zu dieser Stadt gehören auch Flond, so gleicher Religion ist und Strada.»

Suenter ton laud spendiu a Glion e contuorn eis ei bein indicau d'era far menziun dils pareris de scribents che han visitau Glion en in temps de decadenza. Lehmann scriva 1797 en *Die Republik Graubünden*, I. part, 397: «Die Stadt Ilant, Inlanz, Jant, Ilantium, der Hauptort des Grauen Bundes. Die Stadt liegt sehr angenehm am Fusse des Berges Mundeun, bei dem Zusammenflusse des Rheines und des Glenners. Die schönen Forellen, die hier gefangen werden, nennt man Ilanken, die 20 bis 24 Pfund wiegen. Sie ist die erste Stadt am Rhein und führt deswegen auch eine Krone in ihrem Wappen. Sie hat vier Thore und ihre Ringmauern sind erst seit 1719 ein wenig wieder hergestellt worden, denn auch sie waren i.d. grossen Feuersbrunst 1484 (1483 ei gest) gänzlich verfallen, drohen aber hin und wieder neuen Einsturz. Das Städtchen sieht ganz so aus, als ob es erst kürzlich von den Franzosen wäre bombardiert und ausgeplündert worden. Es ist ein verfallener, elender, trauriger, ärmlicher Ort. Einöde und stummes Schweigen herrschen zwischen verfallenen Mauern. An ihren Thoren, oder vielmehr ob Ilanz auf dem Berg Monteun schlug 1352 der Freih. Ulrich von Bellmont den Grafen Rudolf von Montfort und ihren Bürgern dankte er vorzüglich den Sieg.»

Il scribent *Robert* dat suandonta impressiun da siu viadi tras Glion en sia ovra: *Voyage dans les XIII Cantons Suisses, les Grisons etc.*, Paris 1789: «*Wie ärmlich, verfallen, traurig, sieht diese Stadt Ilanz aus! Überall herrscht Schweigen. Die meisten Häuser sind entweder geschlossen, oder unbewohnt, oder eine Ruine. Überall sind die Häuser dem Einstürzen nahe...*»

Per finir las impressiuns dein nus aunc ina emprova ord la historia della Republica Grischuna (II. cudisch, 29–31) da *Andr. v. Sprecher* sur dils treis marcaus dil Grischun: «*Betrachten wir uns nun in Kürze die drei Städtchen des Landes: Chur, Ilanz, Maienfeld. So überaus anmutig ihre Lage ist, so gewähren sie dem Eintretenden einen nichts weniger als freundlichen Anblick und es mag wohl manchem Fremden und Wanderer bei der Aussicht auf ihre Türme und stattlichen Häuser ergangen sein, wie es den Reisenden im Morgenlande ergeht, wenn sie von Weitem die hochragenden, schimmernden Kuppeln der Moscheen und Paläste einer Stadt erglänzen sehen.*

*Selbst Chur, das jetzt 20–25 Jahre lang sich in so bemerkenswerter Weise verschönert hat, schildern fast alle Reisenden des vorigen Jahrhunderts als ein kleines, enges, düsteres und mit seinen vielen landwirtschaftlichen Schaustellungen vor den Häusern, sehr unreinliches Städtchen...*

*In noch weit höherem Grade galt dies aber von dem Hauptorte des oberen Bundes, dem Städtchen Ilanz. In Chur herrschte doch reges kaufmännisches und gewerbliches Leben, täglich passierten hier Hunderte von Saumrossen und im Winter hallten die Strassen wider vom Geläute der Frachtschlitten; häufig sah man sogar die Kutschen der Vornehmen oder fremden Gesandten, freilich mühsam, durch die engen Strassen sich winden, in denen eine geschäftige Menge sich drängte.*

*Auch in Ilanz fehlte es keineswegs an sehr ansehnlichen Herrenhäusern der Schmid von Grüneck, der Kastelberge, der Gabriel mit ihren Türmen, Portalen, Wappen u.s.w. Allein wie tot war es in diesen Gassen und Gässchen!...*

*Und doch versammelte sich hier alle drei Jahre der Bundstag, zu welchem ja auch die fremden Gesandten, wenigstens der österreichische, sich einfanden.*

*Dem Städtchen fehlte es an Gewerbetätigkeit und am Pass der Reisenden und Waren, seine durchwegs protestantische Bevölkerung lebte einzig von Landwirtschaft, und der hervorragenden Familien, deren Häupter als Offiziere meist im Auslande lebten, waren doch zu wenige, um Leben in den Ort zu bringen.»*

Auters visitaders digl εμπrem marcau sper il Rein orda quei temps remarcjan che tut las chinettas e schizun las vias erien surcarschidas da pastg e ch'igl uorden survevi absolut buca d'exempel per il capoliug della Ligia Grischa.

Il marcau ded oz fa denton tut autra comparsa e negin pli che lai vegnir endamen il temps de maluorden e de decadenza.

Suenter haver schau plidar entgins dils biars scribents che fan menziun de Glion e la Foppa en lur ovras e tractats, lein nus turnar alla historia marcauila dil temps miez, risguardond era la historia della Foppa ch'ei buca de separar da quella de *Glion*. En quella part historica suandein nus en tuts graus las rigurusas retschercas da *prof. dr. Fridolin Purtscher*, Cuera.

### **Glion sco cuminonza marcauila**

La cuminonza confinala (Markgenossenschaft) ei stada il pugn de partenza pil svilup de Glion sco vischnaunca rurala u purila dil temps miez tumpriv, ed el decuors dils tschentaners era *basa* della cuminonza marcauila cun sia costituziun speciala de dretg de 'far marcau'. Igl onn 1300 daventa Glion gia marcau cun per part atgna dertgira sut migiuradi digl uestgiu, respectiv dils conts de Belmont.

La raschun de quei favoreivel progress d'ina communitad confinala ad ina formaziun marcauila ei bein en emprema lingua d'attribuir alla situaziun fetg favoreivla de Glion. Quella situaziun unica en Surselva, el dretganhel meridian-occidental de Glogn e Rein, ell'embuortgadira de plirs impurtonts pass de transit, dat per natira a Glion la premazia en impurtonza commerciala e de traffic. E gest el temps che Glion daventa marcau, pia el 13 e 14avel tschentaner, dat il viv traffic dil Lucmagn via Blizuna e Milaun a Glion e contuorn impurtonza. Mussaments de quei traffic ein fastitgs historics de pliras

suostas de rauba de transit per liung la via, e surtut ils posts de dazi alla Punt (Reichenau), a Lags, a Schluein ed a Glion. Per Glion vevan ils conts de Belmont il dretg de dazi el 14 e 15avel tschentaner.

Il daziat (dretg e survetsch de duana) e pli tard era in grond spazi de suosta per rauba de transit, sesanflavan senza dubi dapi igl onn 1352 el complex de baghetgs entuorn la tuor de Brinegg, oz tuor della baselgia protestanta. El contuorn s'eregian pli tard la cuort claustrala e las casas segnerilas dils Schmids de Grüneck e de Caprez sper la Porta cotschna.

Il transport de victualias, las schinumadas *sportas* vegnevan administradas u dallas vischnauncas ni da societads de vitgira. Disgraziadamein vein nus neginas novas directas d'existenza de talas societads a Glion ed ella Foppa e la damonda dellas staziuns de dazi sper punts e sur vias, dellas suostas e portas de pli tard ei buca eruida sufficientamein. Tuttina astgan ins concluder che quellas instituziuns hagian continuau d'exister, sche era las vischnauncas tralascavan lur obligaziun e che las famiglias noblas vevan il regl dellas armas pli che igl interess per damondas de transit. Igl ei buca de sesmarvegliar che las societads de vitgira pli bein organisadas dil Spligia e dil Set prendan orda maun il traffic dil Lucmagn. El 16avel tschentaner se-trai ina famiglia Pellizzari da Glion a Spligia per continuar leu las fatschendas de vitgira.

Igl augment de commerci e de traffic a siu temps caschuna ina gronda immigraziun el marcau. Aschia seslargia igl element liber dils habitonts. El marcau era dil reminent l'occupaziun commerciala pli favoreivla e pli pauc ligiada a normas che ora silla tiara.

Mo era la baselgia parochiala a S. Martin e las fiastas ecclesiasticas han gidau a crear il dretg de fiera e de marcau. Il pur che mava la dumengia en baselgia fageva era leu sias cumpras.

En quella maniera, sco dil reminent era en auters loghens, dat l'existenza de fiera ed il dretg de far marcau il fundament, sin il qual il liug de Glion daventa marcau cun dretgs de giurisdicziun specials.

L'exemziun dil circuit dil marcau de Glion ord la giurisdicziun retica curiala sto esser succedida gia alla fin dil 13avel

tschentaner. Mo era da leudenvi possedeve Glion buca cum-pleina libertad de dretg giuridic. All'entschatta manischava in ugau digl uestg l'aula giuridicziun. Suenter la mort dil davos Cont de Belmont 1371 vegn la dertgira episcopala a Sagogn collocada a Glion e combinada cun quella gia existenta a Glion sco marcau. Quella dertgira combinada a Glion ed ella Foppa surdat igl uestg ca. 1400 als Conts de Sax.

Tuttas emprovas dil marcau de Glion de sefar libers dil tut dalla dertgira rurala de Glion e la Foppa, v.d. d'obtener il dretg d'aula e bassa giudicatura, ein restadas vanas. Quella emprova ed era quella d'ereger uniuns mistergneras sco en auters marcaus, sescalgian per l'opposiziun dils purs dil contuorn.

Alla testa della dertgira dil marcau stavan, sco menzionau, igl empren il migiur segneril, pli tard il mistral della Foppa. Per assistents havev'el 4 geraus (Gerichtsgeschworene) ord la dertgira della Foppa ed 8 derschaders, tut burgheis de Glion. Ils 4 geraus vegnevan denton buca eligi dils burgheis, mobein dil cumin della Foppa; denton eran ils 4 geraus adina habitonts de Glion.



La veglia Casa communal, la Casa Grischa. La fotografia ei sil pli tard digl onn 1880/81, demai che la Casa Grischa cun tuor e tut ei vegnida demolida 1871. En quella casa vevan era liug las dietas dellas Treis Ligias.

La dertgira burgheisa, v.d. dil marcau, dertgava levs delicts, enguladetschs, caussas civilas, dispetas de frusts e casas denter burgheis, aschi lunsch ch'ils objects de dispeta eran dadens ils mirs dil marcau. Alla dertgira della Foppa eran suttamess cass grevs, ingiurias, dispetas denter artavels etc. Ils truaments della dertgira dil marcau basavan naturalmein sil dretg marcauil existent.

Las normas dil dretg dil marcau valevan buca mo per ils burgheis, mobein era per ils jasters immigrai, ils marcadonts e tut tgi che steva eifer ils confins dil marcau, e finalmein era ils nunlibers ed jasters sut igl uestg, enaschilunsch ch'els stevan en contact cun marcadonts burgheis dil marcau. Pia fuva la dertgira dil marcau era dertgira hospitala per ils jasters.

La giurisdicziun marcauila cumpegliava all'entschatta, v.d. el temps nua che Glion daventa marcau, mo *Glion-sura*, pia il marcau entuorn la baselgia de s. Martin. *Glion-sut* e las fracziuns Flond e Strada eran ordeifer il circuit dil marcau. Suententer il grond barschament caschunaus della lutga Belmont-Werdenberg 1352 banduna la populaziun de Glion-sura la baselgia e secasa en rudi entuorn la tuor de Brinegg.

Il num *Glion-sura* resta era per quella nova part, demai che plinengiu, da l'otra vart dil Rein sesanflan gia in triep casas entuorn la caplutta de Sontgaclau al pei della punt. Era per il niev *Glion-sura* menzioneschan las pergameinas savens fermas dustonzas en fuorma de mirs de marcau. Per inagada resta la partiziun de dretg giuridic era suenter il deplazzament dil marcau la medema sco vidavon.

Ils migiurs digl uestg vegnan dertgai tenor il dretg dellas cuorts uestgilas ed ils burgheis setratgs neuagiu ella part sut, tenor igl uorden stabilius el dretg dil marcau sura, en quei temps survigilaus dals conts de Belmont che vevan Glion sco feudum digl uestg. Sut il domini dils signurs de Sax sereuneschan quellas duas gruppas e vegnan regidas e truadas suenter in soli e medem dretg.

Ina certa differenza de dretg resta denton aunc adina denter ils burgheis ed ils jasters. Mo tuts havevan dretg de pasculaziun, havevan l'obligaziun de far lavur cumina, vegnevan per-tuccai da taglias e pustretschs, pia stavan sut la medema



regenza e giurisdicziun. Tuts cumpartgevan il schurmetg effectuaus entras fermis mirs e dil regulativ dil marcau. Mo ella radunonza de burgheis havevan els negina vusch. El decuors dil temps acquistan biars dils sesents il dretg de burgheis.

Sper quella organisaziun giuridica marcauila existeva aunc per fatgs administrativs exclusivamein marcauils ed economs la *vischnaunca burgheisa*. Ils organs eran il *cau-burgheis* e siu cussegl.

Il cau-burgheis ni prefect (Werkmeister) era il pli ault emploiau communal ed el medem temps president dil cussegl dils burgheis. A quel sottasteva l'administraziun ded interess intercommunals, principalmein dil bein corporativ. Era la survigilanza e controlla de peisa e mesira, digl uorden de fiera, dils fatgs de mistregn e commerci etc. stevan sut el.

Probabel eran ils commembers dil cussegl dil marcau era delegai ella dertgira dils burgheis.

Brat u vendita e tschessament de pastira decida l'entira burghesia.

Igl ei pia ussa lev ded eruir la derivonza della costituziun communal dil marcau, dils organs comunals e ses dretgs ord la organisaziun purila e sias competenzas de pli baul.

L'existenza d'in agen *dretg dil marcau* en scret seresulta per l'emprema gada d'ina pergameina digl onn 1390 cuntenent che Caspar de Sax porscha a Stiafen Sporer, burgheis de Glion, ina casa el marcau «*mit weg und mit steg und mit aller zugehörende nach der stadtrecht und gewonheit ze Inlantz*».

Plinavon stat ei ella brev della Ligia Grischa dils 16 de mars 1424 che beins de confederai astgien buca vegnir sequestrai (Arrestlegung) «*usgenommen und vorbehalten der stadt und den burgern ze Inlantz iry stadtrecht, die sy darumb hond, alz es von altersher an sy kommen ist*». En documents de pli tard digl onn 1529 (settember 15) e 1534 (matg 2) che tractan la damonda della posiziun speciala della dertgira dils burgheis entei fer quella della Foppa, vegnan allegai las libertads ed ils dretgs specials dil marcau culs suandonts plaids: «*Ilanz sya ein statt, nun so syge keyne statt, sy habe dann etliche fryheit, deshalb sy nit allein von keysseren, besonders von iren herren vom ganzen oberen punt richlich begabt und gefryget, wie es der*

*alt puntsbrief gar luter uswyse». Ed en l'otra pergameina: «und aber ire statt gefryet sy und begabet mit etlichen fryheyten, es sy von kayssren oder künigen als andere stetten ouch vermüge des puntsbrief und behalte der statt und den burgeren ire gerecht und fryheyten vor, darum so habent sy ein stattbuch und dasselbig buch und den puntsbrief habe ein schryber geschryben, und aber dasselbig buch vermüge klarlich um was ufsatzung oder ordnung gemein burger oder hindersessen mit einandren ufsetztent» etc.*

Sur dil cuntegn della costituziun dil marcau che cunteneva sper siu origin ed intent bein per part statuts de publica giudicatura dil marcau, per part bein era normas che regulavan tuts aspects de veta marcauila e dretgs civils denter burgheis, san ins mo pauc. Il cudisch cuntinent quei dretg sto esser ius a piarder. In passus della pergameina digl onn 1529 (settember 15) relatescha il suandont en caussa: *«dann sy vil ordnung in irer 'stattrecht', haben mit hofstetten, techeren, gassen, ödgeselynen (viettas stretgas) und derglichen...»* e semegliontamein en in auter liug dil document digl onn 1534: *«dann sy in der statt Ilanz sytzend und müsint vil müe und arbeyt han, es sy mit frömbden und heymschen (ouch so habent sy ein schwere brucken ze halten) und ouch vil ander beschwerden, es sy mit wuren oder um bannholtz oder um holtz, das inen das wasser zutreit uf irem biet, ouch um andre ufsatzung von des fürs wegen und ouch um ire ordnung der würten halben den win uszeschenken.»*

Ton sur della historia dil svilup della costituziun dil marcauet el tardiv temps miez, aschilunsch che ils documents laian scrutinar!

En qualidad de signurs territorials dil marcau havevan ils conts de Sax il dretg de pretender tscheins funsils u edificials per baghetgs enteifer ils mirs dil marcau. Ils burgheis eran obligai de tschentar guardias per las portas ed ils mirs. Per quei intent steva l'entira burghesia militarmein organisada era en temps de pasch, e quei en moda che mintga squadra veva de haver quitau per il survetsch de guardia. Alla testa dell'armada guardiana steva il cau-squadra (Quartenmeister). Il cau-squadra vegn numnaus savens en documents ed ei po tgunsch dar, ch'el

ensem en cun sia milissa de guardia, veva de s'occupar cun pliras fatschentas administrativas sco p.ex. trer en taglias etc.

Als medems signurs dil marcau mintgamai udeva da vegl en neu il dazi de punts e fieras. Dazi de fiera era l'indemnisaziun per dretg de deponer e vender rauba sin piazza ordinada per far fiera. 1483 ha Gion, cont de Sax-Misox, vendiu il dretg de dazi a Glion ed ella Foppa a Paul de Capaul de Glion per 200 renschs. Pli tard obtegn mistral Caspar Franz de Glion il dretg de dazi.

1542 va quei dretg al marcau entras cumpra. Mintga hermer daziava sia rauba sin las fieras meinsilas a Glion cun 4 pfenigs. El 16avel tschentaner ed era aunc suenter havevan quellas fieras liug el *Giessli*.

Per schurmetg e protecziun speciala pagava il marcau al signur ina taglia d'administratur, taglia fixa ded 8 marcs. Quella grevezia era reglada da maniera che l'entira cuminonza de Glion purtava ella. Cont Heinric de Sax, ch'era per stedi en munglament de daners, deliberescha igl onn 1466 Glion da quella taglia per la summa de 135 marcs.

Ecclesiasticamein apparteneva Glion al decanat sur gl'uaul de Flem. Dapi il 9avel tschentaner formescha Glion ina pleiv per sesezza. La baselgia de s. Martin vegn gia numnada el testament de Tello (765). Circa 831 sparta Ludwig il pietus (der Fromme) ils beins ecclesiastics dils regals en Rezia. Cheutras tuorna la baselgia ch'era erigida sin terren fiscal anavos directamein en possess dil retg, schegie che suenter ponderaziuns d'alura dil dretg roman la baselgia apparteneva dil tuttafatg agl uestg. Il retg regala ella culla dieschma dil liug e quella de Luven a siu administratur principal della Tuverasca.

In'ulteriura midada de possessur para buca d'haver giu liug. Ils documents silmeins queschan en caussa. Suenter la sligiazion della costituziun fiscala paran ils dretgs de collatura e de dieschma della baselgia d'esser i vi alla vischnaunca purila autonoma de Glion-sura. Il rodel d'entradas (1290/98) ed igl urbar digl uestg dataus della secunda mesadad dil 14avel e dell'entschatta dil 15avel tschentaner menzioneschan negins dretgs cumpegliai cun Glion, ferton che il rodel sura allegaus numna las dieschmas de tuts ils vitgs della Foppa. Glion pagava denton

il schinumnau servitium episcopale ed il spiritual de Glion il cathedaticum. Quellas taglias vegnevan contribuídas secund il dretg ecclesiastic da tuttas pleivs appartenentas agl uestgiu cun caschun della viseta digl uestg ni a siu substitut. Aunc bia meins selai eruir ina dependenza della baselgia de s. Martin ad in'otra istanza ecclesiastica ni ad in signur secular.

Il stil della baselgia ei tardiv-gotics. Podà ch'ella ei vegnida baghegiada entuorn la scumiada dil tschentaner circa; pertgei ils 15 d'october 1500 consecrescha igl uestg auxiliar de Cuera la baselgia de s. Martin danovamein cun santeri e 4 altars.

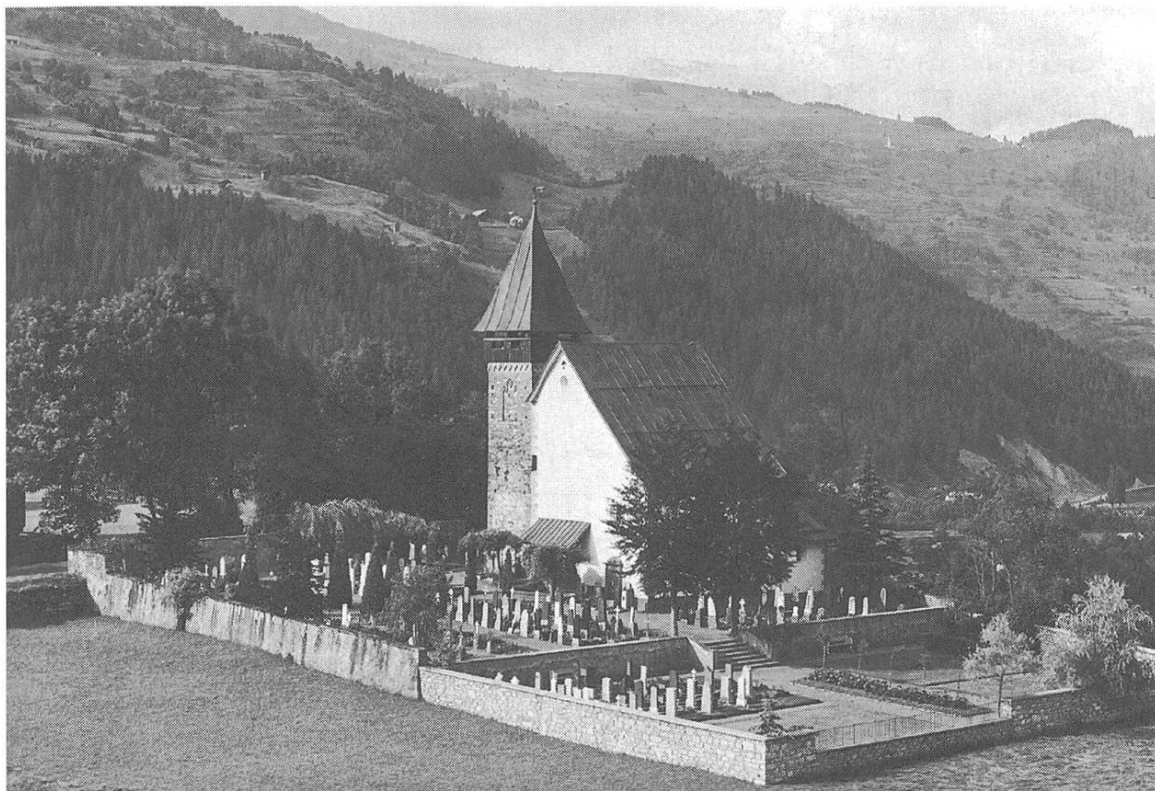
Igl onn 1287 vegn numnau per l'emprema gada ina caplutta dedicata alla Purschala Maria ed alla sontga Margareta sper Glion (apud Ilantz), quei vul dir ella part *Sut* de Glion. Igl ei quei la hodierna baselgia protestanta si marcau. Ella udeva probabel agl uestg; silmeins fa probabla quella hipotesa la demaneivladad della caplutta alla cuort digl uestg ed alla tuor. Era la dedicaziun en honor della purschala Maria che demuossa ina certa dependenza e relaziun de possessiuns cul capetel a Cuera. La tuor de Brinegg allegada, che surveva per avdonza al migiur digl uestg, venda la famiglia de Fontanaus (? Fontana) igl onn 1438 als administraturs della caplutta de sontga Margreta.

Dapi lura auda ella culla baselgia e survescha a quella da clutger. Il baghetg hodiern della baselgia ei dell'entschatta dil 16avel tschentaner ed ei vegnius finius e consecraus 1518. Sco la baselgia de s. Martin ei era ella in maletg edificial de siu temps: gotica-tardiva. Ils 13 de schaner 1526 ha giu liug enten quella l'enconuschenta disputaziun religiosa.

Probabel gia baul el temps miez – numnada vegn ella igl onn 1410 – stava silla vart seniastra dil Rein sper la punt ina tiarza baselgia ni caplutta. Entuorn quella era seformau ina nova part de Glion-sut. Quell'era dedicata pervia de sia situaziun al stradun imperial e commercial a *Sontga Clau*. La veneraziun de quei sogn ei vegnida propagada e populara egl occident entras ils cruschaders. El valeva per special patrun dils viandonts e marcadonts ambulonts, per protectur tut aparti en prighels de viadi. Numerusas capluttas e sontgets de sontga Clau sper vias e sendas gia buca pli praticadas demuossan era tier nus ina speciala veneraziun de quei sogn de vials e viandonts. Era sco pa-

trun dils pescadurs e dils flessiaders e barcadurs per liung nos flums eis el enconuschents.

Alla pleiv de s. Martin appartenevan, sper quellas de sontga Margreta e Sontga Clau, da vegl enneu ils vitgs de Flond, Luven e Strada; els formavan ensemen cun Glion ina pleiv de valada (Kirchspiel) .



La baselgia de *Sogn Martin* a *Glion sura*. Oz isolada, numnada gia el *Testament Tello* 765.

Ina baselgia a Luven en honor de s. Stiafen e s. Flurin numnan ils documents gia per igl onn 831. En quei temps er'ella possessiun regala e surdada sco feudum (beneficium) ad in cert Arnolf. Las relaziuns denter las baselgias filialas (Tochterkirchen) e la baselgia principala eran regladas entras il dretg de baselgia. Ella baselgia parochiala (Hauptkirche) stueva mintga parochian retscheiver ils sogns sacraments dil batten e della lètg, penetienzia e communiun pascala, sper la baselgia principala fuva il santeri nua che tuts ils morts della pleiv (Kirchspiel) vegnevan satrai.

Gia el 15avel tschentaner sefa valer ina ferma tendenza dils vitgs dil contuorn de sedistaccar era en caussa de baselgia da Glion, quei vul dir de fundar in'atgna pleiv. 1488 ha Luven retschiert da papa Innocenz VIII la lubientscha de sesparter dalla pleiv de Glion. Quella vegn denton cassada dils de Glion entras ina dertgira ecclesiastica che fa nunvaleivels ils motivs de separaziun davart ils de Luven. Ils artechels de Glion dils 1524 lubechan la separaziun dellas vischnauncas vischinas, ton ch'ils de Luven vegnan ussa immediat cun lur veglias pretendiuns e quella gada cun pli grond success. Per motivaziun de lur istanza punctueschan els: pli baul eri il plevon sesents a s. Martin, ussa denton stetti el gia dapi biars onns giu el marcau; els veglien pladir in agen plevon che habiteschi cun els e pretgi per romontsch (zu welsch predige), pertgei a Glion vegni fatg priedi quasi adina per tudestg. Era seigien ils de Glion beinstonts e pussents e possien bein pagar e mantener mo per els in spiritual. La sentenza della dertgira dat allura dretg de spartiziun; ils de Luven stuevan denton contribuir annualmein alla pervenda de Glion *gut sauberes Gerstenkorn* en valeta de 4 schillings. Meins ventireivels ein ils de Flond stai en lur preoccupaziuns per sedistaccar dalla pleiv de Glion. Pér igl onn 1731 sa il vischinadi de Flond ereger in'atgna pleiv, suenter esser secunvegni culs de Glion de parter ils beins pervenda.

La baselgia parochiala de sogn Martin a Glion vegneva providida d'in plevon (Leutprister). Ellas capluttas de sontga Margreta e Sontga Clau funzionavan caplons. Quels spirituals vivevan per gronda part de beins pervenda. Tuttas treis baselgias eran dotadas rehamein cun tals beins. Dasperas esistevan aunc donaziuns (Stiftungen) ch'eran fatgas per in motiv u l'auter en intent de pietad ni communizeivladad.

Igl onn 1435 vegn giuncher Biet de Fontana (sut baselgia) a Glion stiletaus d'in de Luven cun num Tschallair. Bab ed amitgs digl assassin intervegnan instantamein ton ch'ei vegn *von dem strengen Recht gelassen*, ed a siu liug dat ei ina cunvegnientscha suenter la quala la famiglia Tschallair e ses descendents ston s'obligar de surdar mintg'onn alla baselgia de sogn Martin 5 stera pieun per mantener la glisch perpetna. Suenter la reformaziun vegn quella fundaziun sco era aunc au-

tras surdadas alla casa pauperila (Armlaut-spend) a Glion. Als paupers vegneva era compartgiu sal. En quei senn ordinescha in cert Schamun Cumanill ch'il cau dil pauperesser (Spendmeister) de sogn Martin distribueschi als paupers mintg'onn il di dellas olmas u a sogn Martin ni a sontga Margreta ina curtauna (Viertel) sal. Sco pègn dat el persunter ina juharda prau a Spinous (Spaneus). Quella fundaziun vegn augmentada considerablamein 1568 entras Hans da Högerli, burgheis de Glion.

Pli gronda impurtonza per il svilup social ed economic dil marcau de Glion han giu el temps de midada dil 15 e 16avel tschentaner las societads ecclesiasticas ni fraternitads. Las entradas de quellas eran beinduras considerablas. Sper intents spirontamein religios e caritativs s'occupava silmeins la fraternitad dils cusunzs era culs interess de mistregn (gewerbliche Interessen). Mo quella fraternitad en quei stadi formava aunc negina uniun mistergnera (Zunftgenossenschaft). Igl ei mo in'emprova de seconstituir en fuorma d'uniun corporativa de mistergners. Pertgei il davos stadi d'uniun mistergnera ha ella mai contonschiu per munconza de costituziun mistergnera (Zunftverfassung). Il 16avel tschentaner quescha completamein en caussa.

Per emprema fraternitad documentada 1446 figurescha quella dils cusunzs, suenter la fraternitad de Nossadunna (Liebfrauenbruderschaft) a sogn Martin. Ella survegn 1465 digl uestg Ortlieb de Cuera ina brev de perdun. Ina gliesta de commembers probabel digl onn 1512 dat buca meins che 90 nums, denter quels las empremas notabilitads della Ligia Grischa, p.ex. igl uestg de Cuera, igl avat de Mustér ed auters che eran el medem temps possessurs de casas e beins a Glion. Alla finala vegn aunc numnada 1512 ina confraternitad da sogn Giachen e sontga Margreta. 5 onns pli tard obtegn ina tala della sontga Crusch ina brev d'indulgenza. Podà ch'ina u l'otra de quellas treis confraternitads luvravan dasperas en fuorma de societad de transit. Igl ei quei de supponer, pertgei tuttas ein naschidas quasi el medem temps, en in temps che il ver spért religios era decimius, ferton che da l'otra vart targeva la rendeivla occupaziun d'in carschenta transit e commerci. Factum eis ei che biaras famiglias burgheisas che figuravan silla gliesta della con-

fraternitad de Nossadunna vegnan a quei temps rehas e pussentas entras explotaziun dil transit commercial jester. Quei vala per las famiglias Schmid, Castelberg, de Pellitzari, de Caprez ed autras, famiglias che discuoran dacheudenvi en noda preponderonta en vischnaunca ed ella Ligia Grischa.

Gest dal temps avon e suenter la reformaziun udin nus en documents partenent ils spirituals che vivevan a Glion, principalmein d'in Gion Cunrat de Flem. Igl emprem er'el staus pladius 1481 sco spiritual auxiliar ella baselgia de sogn Martin. El medem temps era in Paul de Capaul plevon a s. Martin e contemporalmein decan dil capetel sur igl uaul de Flem. Suenter la mort de quel (1488) suonda il sura allegau Hans Cunrat en siu post. Quel cumpra lu entginas casas cun beins a Glion dado la Porta-sura, ni ch'el surdava tals beins a tscheins (Zinslehen) als burgheis dil liug. El viveva en cuminonza cun ina Mengia de Schons, dalla quala sortan 5 affons. Il feagl vegl vegn pli tard caplon de Sontgaclau 1519 e 1524 plevon de sogn Martin. Milsanavon vivevan dal temps della reformaziun – probabel sco caplons ni spirituals auxiliars – Wolf Babtista, Petrus Brunus de Glion, avon plevon de Falera, e Mathias Wendel. Els tuts pasan sco era la populaziun dil marcau duront la reformaziun alla nova cardientscha. Dapi 1526 ei Wolf Babtista igl emprem plevon evangelic de Glion. 1538 ha liug l'emprema sinoda evangelica ella baselgia da Sontga Margreta si marcau.

Appartenent fatgs de scola dil temps pli vegl, stat pauc material a disposiziun. Igl ei denton de supponer che gia el 15avel tschentaner existevi sco aunc en bia loghens ina scola parochiala (Pfarrschule). En quella havevan giuvens svegliai ed interessai per l'instrucziun caschun d'emprender de leger, scriver e de far quens e schizun d'emprender latin. Che ina tala scola ha giu buna frequenza demuossan suren e surora il grond diember de fetg impurtonts umens che occupeschan el 15 e 16avel tschentaner posts fetg aults el stadi ed en vischnaunca. Ina perdetga d'in process digl onn 1534, vegl-mistral Jakob Munt de Glion, di ch'el «*vor etlich manchen Jahren zu llanz in die Schule gegangen sei*». Dil reminent eisi gie enconuschent, ch'igl avat de Mustér Winkler, suenter esser extraus dalla claustra, hagi funzionau da scolast a Glion sper in puresser.



Sche nus considerein ussa empau la veta seculara de quei temps e las relaziuns de societad e cuminonza humana, sche stuein nus constatar che dapi daditg gia sefa valer ina certa midada el seprocurar il paun de mintga di. Ferton ch'el temps miez la gronda occupaziun era quella dil pur, pia dell'agricultura, porscha ussa la pussevkladad de professiun, commerci e traffic tut novs aspects alla populaziun de Glion. Mo era quella midada impurtonta mantegn la gronda part dils habitonts all'occupaziun primitiva purila. Quei demuossan las numerusas cuorts purilas, stallazis, baghetgs d'economia e curtgins el marcau e finalmein las grondas pastiras ordeifer quel. Tut quei ein reminiscenzas d'ina continuada premazia dil stan puril. (Oz ei la situaziun in'otra!)

De deducir il maletg exterior dil marcau de pli baul partend digl aspect hodiern, fuss silmeins en in risguard falliu. Sch'ins vul trer conclusiuns ston ins s'imaginar il marcau, e quei aunc ditg viaden el temps niev, ornaus per la gronda part cun casas lenn. Casas crap vegnan numnadas mo duas el 15avel tschentener, numnadamein la tuor Brinegg e quella della famiglia Capaul a Glion. Perfin las 3 baselgias de Glion eran da lezzas uras mo ella part fundamentala da mir. Quella predominonza de baghetgs en lenn ha lu era caschunau il barschament dil matg digl onn 1483. En quella catastrofa vegn igl entir marcau cun baselgia, zenns ed uorden de baselgia in'unfrenda dellas sgar-scheivlas flommas. Il cussegl dil marcau relai en instanta supplica in clom d'agid per levgiar la gronda misergia a *«geistliche und weltliche Fürsten, Grafen, Freie, Prälaten, Ritter und Knechte, Bürgermeister, Schultheisse, Vögte, Pfleger, Amtsleute, Räte und Gemeinden aller Städte und Länder»*.

Meglier e pli statteivel che las casas eran naturalmein ils mirs e las portas dil marcau baghegiadas. Quei ferm rempar tschinclont il marcau, surveva da schurmetg. Las portas de pli baul seclamavan: Porta sura, Porta cotschna, Porta sut e la Porta nera. De quellas secattan aunc oz la Porta sura e la Porta cotschna. Dado la porta che dat via en Lumnezia ed a Sur-saissa, stat buca mo l'arma de Glion, la cruna d'aur cul Rein per miez ora, mobein era las armas dellas treis ligias reticas ed ina inscripziun: Gloria Deo pax in terris etc. Sutvart, sils qua-

ders digl artg stat il millesi 1513. Dadensvart sesanfla l'arma de J. G. Schmid de Grüneck, allura ina dedicaziun de quel en honor dils stans Turitg e Berna 1717 – e sura las armas dellas schlatteinas Capol e Salis. Endadens, da vart dretga s'empusa la habitaziun dil guardia-porta e guardian dil marcau. La Portacotschna stat damaneivel della tuor de Sontga Margreta. Era quella porta haveva probabel ina clasena (Fallgatter) e surveva en scadin cass a proteger la tuor castellana. La porta-sut vegn gia numnada 1390 en ina brev feudataria (Lehensbrief) de Caspar de Sax, che surdat a Stiafen Sporer, burgheis de Glion, ina cuort purila (Hofstatt): *gelegen ze Inlantz in der stat bi dem undern tor an der ringmuren under dem nüwen ärggel vor Rüdīs Schniders hus*. Quella porta steva el cantun settentrional dil marcau. Ella ligiava il marcau cun la part de Sontgaclau, prolungend la via entras la pastira dil Giessli tochen il Rein e sur punt. Igl onn 1842 ei quella porta vegnida dismessa per motivs pratics de traffic. La Porta nera sesanflava el cantun oriental dil marcauet cun extrada viers ils funs e las pastiras el circuit dil Glogn.

Il barschament dils 1483 ha era ruinau bravamein las quater portas, ch'ei vegnidas restauradas da rudieu pér 1714 e 1715.

El temps miez tardiv san ins differenziar ella populaziun differentas classas de clamada e stan: spirituals e ministerials, v.d. gliend de bassa noblezia (Dienstadel) che havevan lur beins e cuorts el contuorn dil marcau ed en quel lur casas hereditarias; plinavon: purs, commerciants e mistergners.

Ina schlatteina ministeriala indigena e fetg veglia era quella dils Fontana. Gia baul vev'ella acquistau il dretg de migiuria (Meieramt) episcopala a Glion. En tal uffeci habitav'ella la veglia tuor sper sontga Margareta, da lezzas uras tuor da Brinegg. A Glion sesents era da lezzas uras gia el 14avel tschentaner in rom della schlatteina dils cavaliers de Lumerins ord la Lumnezia. Plinavon ils administraturs de Kropfenstein e de Murissen. Casas e frusts a Glion possedevan ils signurs de (Werdenberg) Sargans (a Schluein), ils de Surcasti della Lumnezia, quels de Punteningen, ils de Munt, de Capaul e de Kaphenstein.

Per signurs nobels vegnan ils de Lumerins numnai fetg baul (1410) ed expressivamein per burgheis de Glion.

Denter personalitads ecclesiasticas sper igl uestg ei igl avat de Mustér gia da vegl enneu possessur de casas e beins a Glion. 1486 venda Hans de Capaul sia tuor el marcau de Glion cun cuort, stallazis e tut annex agl uestg Ortlieb de Cuera. Igl avat de Mustér possedeve, suandond ina veglia scripziun a Glion «*sein eigen Haus und Hof, Heüe, Fuotter, Reissige und Saumrossen*». El era perfin burgheis de Glion e sco tal ha el 1490 ina dispeta cun ses conburgheis; el refusava de render *pustretschs e tscheins* da sias possessiuns el marcau. El pretendeva che ni el ni ses predecessurs hagien enzacuras giu de pagar *pustretschs* ella Ligia, e la brev della Ligia possedi in passus che ditgi, che mintgin deigi star tier il vegl. Ils de Glion fan valer da lur maun che gest ella brev della Ligia hagien era els retschiert lur libertads e lur vegls dretgs, vul dir, che resalvien e risguardien il dretg marcauil. Pia hagien els il dretg de *tscheins* e *pustretschs* dad el gest sco dad in auter burgheis ni sesent domiciliau. La dertgira decida en favur dils de Glion.

Ulteriurs habitonts de Glion che vegnan u numnai expressivamein burgheis el 14 e 15avel tschentaner ni menzionai sco possessurs de casas e funs senumnan denter auters: Berchtoldus da Ruans (expressivamein numnaus libers), Sporrer, Schmid, Glarner, Schnider, Schuoler, Wintler, Frank, Goeggeli, Forster alias Zimbermann, Pfister, Wetzler, Schimonew, Schmucker, Kärgli, Vigeli, de Vioel, Widig, Grava ni Grafer, Koch, Müller, Frantz, Zehnder, Heym, Wimser, Janick, Schönögli, Schuomacher, Studer, Bleichschnider, Jörg, Biet, Dusch, Stoffel, Pur, Sattler, Huotmacher, Nutt, Winkler, Kürsiner (pli tard Kürschner), Hertwip; el 16avel tschentaner: Hertt, Depuotz, Casutt, Heymann, Gottgsegen, il Meister Schmalriem, Högerli, Maler, der Meister Hans Schlosser, Zürcher, Nick, Krämer, der Meister Hans Tischmacher, König, Leim, Frisch, Engi etc.

Las pli pussentas schlatteinas de Glion el 15avel tschentaner eran ils Grafer, Schönögli, Pur, Capaul e Janick. Quellas davan tan gia baul mistrals (Ammänner) della Foppa, capo-burgheis (Werkmeister) dil marcau e cauderschaders (Landrichter), scarvons e caricai cun auters uffecis ella Ligia Grischa.

Appartenent il lungatg ston ins ord las numerusas schlatteinas tudestgas concluder che da quei temps igl element tudestg hagi predominau considerablamein. In auter mussament ei quel dil plogn dils de Luven digl onn 1526 che a Glion vegni quasi mo perdegau tudestg. Ei sto denton vegnir remarcau che ina gronda part de quels habitonts udevan buca tier las familias da vegl enneu sesentas a Glion, biaronz marcadonts, hermerins e mistergners immigrai che vevan cumprau beins e funs e daventai burgheis de Glion. Gest en quei temps de midada dil 15 al 16avel tschentaner commerciavan e trafficavan de tuttas specias de pievels ambulonts a Glion.

Denter ils burgheis dev'ei el marcau triep de personas libras, ch'appartenevan all'uniun dils libers de Lags, p.ex. in Berchtoldus de Ruvans (Rueun), la famiglia Wetzel, in Gabriel de Lags ed ina famiglia de Ladir. Ellas administravan era a Glion en ufecis dil marcau. En fatgs de dretg eran els probabel admess a dubla giudicatura. En qualidad de burgheis vegnevan els giudicai tenor la dertgira dils burgheis ed il dretg marcauil, en auters cass denton suttamess alla giudicatura dils libers de Lags e buca a quella de Glion ed en la Foppa.

Dapi il 16avel tschentaner survargan las familias Schmid de Grüneck e de Castelberg en tuts risguards ed en moda eminenta tut las autras familias noblas dil marcau. Perdetga de lur beinstonza dattan casas sco palazis a Glion che valan, schegie empau en decadenza, per imposant ornament dil vegl marcauet. Della impurtonza politica de quellas familias e de lur pussonza raquantan la historia grischuna e las gliestas de dignitaris (Würdenträger) ed emploiai beinenqual caussa, seigi quei en survetsch dellas Treis Ligias ni en las tiaras subditas de quellas.

In della schlatteina Schmid deigi, scoi para, propi haver habitau sper la punt de Glion en sia fravgia sco fravi. Gia 1397 eis ei in Hanni Schmid, numnaus burgheis de Glion, che venda ad in Albert d'Andiast a Cumbel beins a Luven. Ella baselgia de sontga Maria de Rumein stat sin in afrestg (Fresko) l'arma dils Schmid cun la massa de fravi.

Propi il fundatur della casa ei stau in Giachen Schmid, officier en survetsch franzos ed imperial sut Francestg I e Carli V.

Igl imperatur Carli annobilescha el 1544 cul predicat de Grün-eck suenter il vegl casti sper via de Ladir denter Glion e Strada. Ch'ils de Grüneck hagien possediü quei casti ch'era gia da lezzas uras ruina ei negliu da constatar. Quei rom della famiglia Schmid porta ina outra arma, numnadamein ina siarp encoronada sin funs verd.

Ils de Castelberg ein documentai pér el 14avel tschentaner. Per part eran els survients ni ministerials dils signurs de Löwenstein (la medema arma sco lezs). Per tals motivs possedevan els principalmein beins a Luven ed ella Lumnezia dadora. Per part eran els era survients digl uestg ella Tumliasca ed en Schons.

Suenter che ils de Löwenstein ein stai emigrai all'entschatta dil 14avel tschentaner, secasan probabel ils de Castelberg el casti Löwenstein e midan il num dil casti en Castelberg. Era statan els si a Müntinen en relaziuns feudatarias e de vasalladi cugl uestg de Cuera.

El 15avel tschentaner figurescha la schlatteina Castelberg sco possessura de casas e sco burgheis de Glion, mo aunc cun pintga impurtonza politica.

Cull'entschatta della reforma daventa Glion il capo-center d'actividad de quella; cheu sesparta la schlatteina. Gion de Castelberg, che resta fideivels alla cardientscha veglia, seretrai a Mustér, duront che siu frar Gudegn passa alla reformaziun e resta a Glion. Omisdus roms dattan el decuors dil temps umens d'impurtonza remarcabla alla tiara e quei en fatgs ecclesiastics, dil stat ed en fatgs militars.

Ei tucca aunc de dar in'egliada al svilup economic ulteriur dil marcau de Glion e sia relaziun culs vischins de Flond e Strada.

Il svilup ed augment intern dils confins funsils de Glion succeda enten distribuir tiara comunabla, pastiras per diever privat en fuorma de sorts vischnaunca. Cheutras vegn la cultira, sche bein limitadamein, extendida, ed il possess privat s'augmenta en proporziun dil tschessament dellas possessiuns collectivas.

In relativ conclus stueva esser prius dall'entira vischnaunca, quei vul dir dil capo-burgheis ni prefect, dal cussegl e dals burgheis sezs.

Igl onn 1741, igl l. de mars partgeschan prefect (Werkmeister), cussegl e burgheis a Glion in toc pastira egl uaul de Faua (Fau lad – Buchwald) als burgheis, e quei secund diember de lur cuorts purilas (Hofstätten). Il medem onn vegn era Bual sura (boval) daus ora culla ordinaziun: Ils frusts compartgi astgan vegnir pasculai tochen igl l. de zercladur, v.d. tochen la cargada; suenter deigien els haver ruaus «*Fryd han bis zu Sant-Frenentag*» (1. settember). Els emprems 3 onns astgan «*fromm lüt nach beliben es bauen und säen und es zämen, damit es wasen gewinnt*». Suenter restan tuts ils frusts en perpeten praus, che deigien mo vegnir segai ina gada ad onn.

Suenter che la caplutta de Sontgaclau vi sper la punt dil Rein ei stada dismessa el tierz decenni dil 16avel tschentaner, vegnan era ils beins (pervenda) de quella parti si en fuorma de sorts denter ils habitonts. Ils burgheis survegnan ina entira sort, ils domiciliai ed ils jasters (Hintersäss) ina mesa culla obligaziun de far uors sper il Rein e de mantener els. Entras in conclus della dertgira federala a Trun ston quellas obligaziuns pli tard vegnir renovadas e fatgas endamen en moda rigurusa als interessents.

Era pli tard aunc vegn pastira repartida denter burgheis ed jasters, il bia per pintga cunintervalur, denton sut speciala obligaziun de mantener vias, sendas, uors etc.

1538 tschentan cussegl e burgheis si in statut per reglar la pasculaziun cumina dellas sorts (pendas) e dell'entira pastira.

Las fracziuns de Flond e Strada ein stadas colligiadas stretgamen cun Glion en fatgs de baselgia sco era politicamein ed economicamein tochen viaden el 16avel tschentaner. Els eran ils jasters (Hintersassen). Els vevan cun Glion ils medems dretgs de pasculaziun cumina e d'uaul, stuevan denton era purtar las grevezias sco taglias e pustretschs (Schnitz und Stür), lavur cumina ed il manteniment de via e senda. Talas deliberaziuns economicas vegnevan tractadas sil schinumnu cumina a Glion, dil qual ils de Flond e Strada savevan prender part.

Era Luven haveva udiu a sias uras ruralmein tier Glion. Las relaziuns feudalas ston denton gia fetg baul haver disturbau e sligiau quella dependenza rurala.

Las alps dil Pez Mundeun appartenevan gia egl 8avel tschantaner per gronda part privatamein al retg ni agl uestg. Ellas formavan pertinenzas (aclas, cuolms ed alps) de lur cuorts a Glion. Sco talas eran ellas nundivisiblas ed han el decuors dil temps giu la medema sort sco las possessiuns principalas. El 15avel tschantaner daventan ellas alps de societad, ellas qualas in diember de vischins de Luven e Glion havevan dretgs d'alpegiar.

Dapi il 15avel tschantaner sluccan plaun a plaun era veglias instituziuns e relaziuns (politicadas ed economas) de possessiuns comunablas denter Glion ed ils vischins de Flond e Strada. Gia 1460 vegnan uaul e pastira per dispetas de dretg de pascuaziun e d'uaul parti si per part entras ina decisiun della dertgira.

Era politicamein emprovan ils vischins de Flond e Strada de sedeliberar dil marcau. 1506 vegnan ils de Luven clamai a dretg dils da Glion perquei ch'els refusan de pagar tscheins e taglias. En ina decisiun definitiva della dertgira vegn la liunga dispeta finalmein liquidada ils 14 de zercladur 1519. Dacheudenvi vegnan prau, èr e pastira marcadas ora, ton che mintga partida fa diever de siu territori. Ils de Flond ein dacheudenvi era buca pli obligai de pagar taglias e de far lavur cumina per il marcau.

Aschia daventa Flond politicamein ed economicamein independents, e vischin autonom e vischnaunca economica. Mo l'appartenenza en fatgs de baselgia cun Glion fa aunc per in temps endamen anteriuras relaziuns comunablas.

En semeglianta moda succeda la partiziun de vias e pastiras, lenna e funs denter Glion e Strada. Ina decisiun tribunala smetta 1537 las relaziuns communalas, ton che mo la cuminanza de baselgia resta.

Cun questa excursiun historica viasi els temps sepiars dils Glions tschinclai da mirs e portas fortificontas, protegentas ses habitonts, concludein nus nossas expectoraziuns culla speranza de saver dar pli tard ina contribuziun historica dil marcau pli personala e de tempra pli actuala.

*Glion* representa, enteifer sia specia de marcauet muntagnard, en tuts risguards in *giuvel* prezius, dal qual tuttas direc-

ziuns ed altezias retscheivan e rendan puspei clarezia ed incantament. Possi quella splendor magica permaner enten sia vigur, sclarir e proteger nies *Glion*, igl *unic* marcau de veglia faviala *romontscha* e privilegiaus per *emprem* ch'ei situaus ella liunga retscha de marcaus sur las rivas dil *Rein*.



