

Tafeln

Autor(en): **[s.n.]**

Objektyp: **Appendix**

Zeitschrift: **Schweizerisches Archiv für Volkskunde = Archives suisses des traditions populaires**

Band (Jahr): **56 (1960)**

Heft 1-2

PDF erstellt am: **21.07.2024**

Nutzungsbedingungen

Die ETH-Bibliothek ist Anbieterin der digitalisierten Zeitschriften. Sie besitzt keine Urheberrechte an den Inhalten der Zeitschriften. Die Rechte liegen in der Regel bei den Herausgebern.

Die auf der Plattform e-periodica veröffentlichten Dokumente stehen für nicht-kommerzielle Zwecke in Lehre und Forschung sowie für die private Nutzung frei zur Verfügung. Einzelne Dateien oder Ausdrucke aus diesem Angebot können zusammen mit diesen Nutzungsbedingungen und den korrekten Herkunftsbezeichnungen weitergegeben werden.

Das Veröffentlichen von Bildern in Print- und Online-Publikationen ist nur mit vorheriger Genehmigung der Rechteinhaber erlaubt. Die systematische Speicherung von Teilen des elektronischen Angebots auf anderen Servern bedarf ebenfalls des schriftlichen Einverständnisses der Rechteinhaber.

Haftungsausschluss

Alle Angaben erfolgen ohne Gewähr für Vollständigkeit oder Richtigkeit. Es wird keine Haftung übernommen für Schäden durch die Verwendung von Informationen aus diesem Online-Angebot oder durch das Fehlen von Informationen. Dies gilt auch für Inhalte Dritter, die über dieses Angebot zugänglich sind.

TAFEL 1



George Catlin, Prärie-Indianer mit Schneeschuhen auf der Büffeljagd. Lithographie. 1844.
Vgl. S. 93. 121 f. 140 f. 192.



George Catlin, Sterbender Büffel und Prärie-Indianer auf Schneeschuhjagd. Lithographie. 1844.

Vgl. S. 93. 121f. 140f. 192.



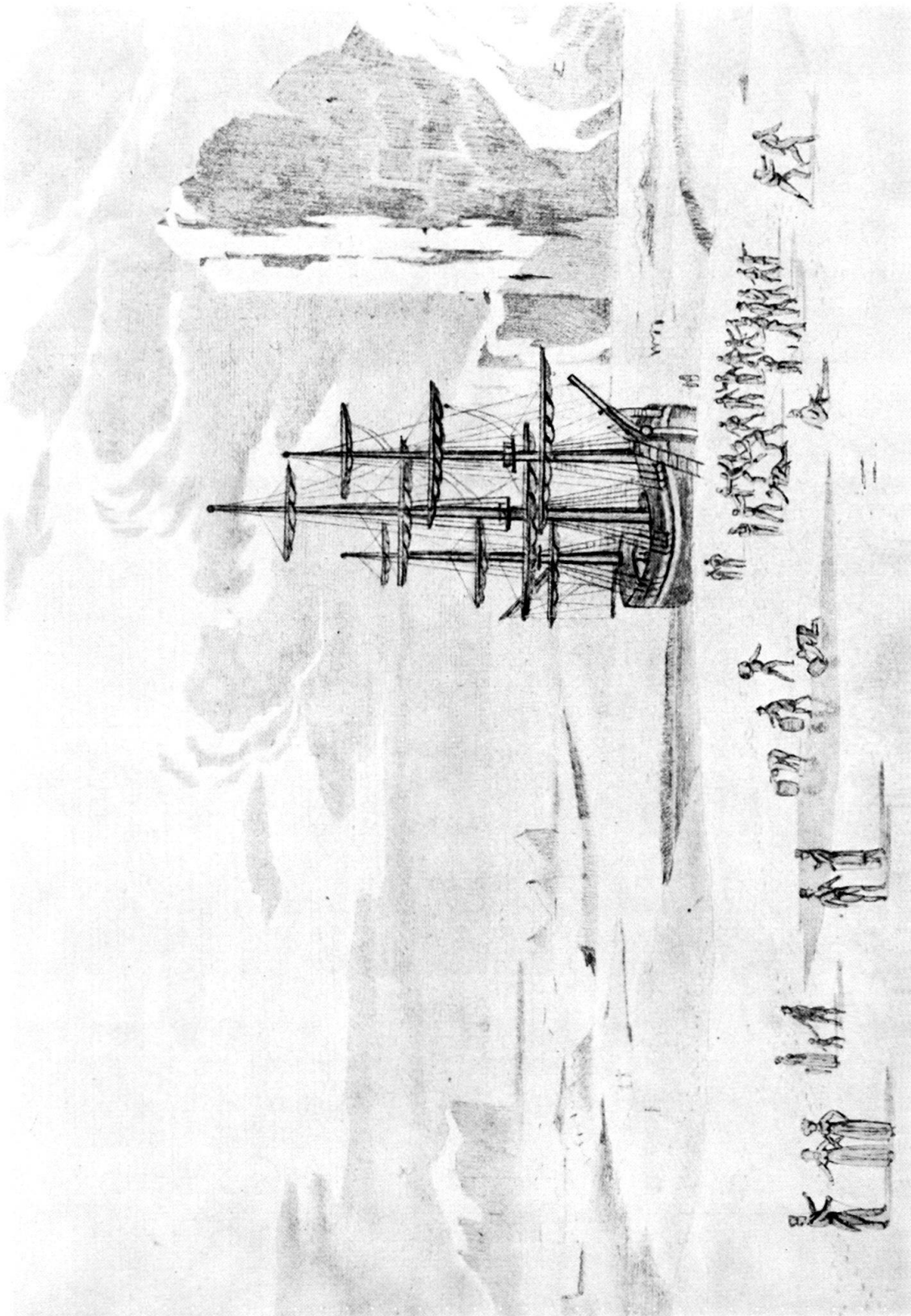
George Catlin, Prärie-Indianer mit Schneeschuhen auf der Büffeljagd, nach 1832. United States National Museum, Washington.
Vgl. S. 93. 121f. 140f. 192f.



George Catlin, Prärie-Indianer mit Schneeschuhen auf der Büffeljagd. Ölgemälde, nach 1832. United States National Museum, Washington.
Vgl. S. 93. 121f. 140f. 192f.



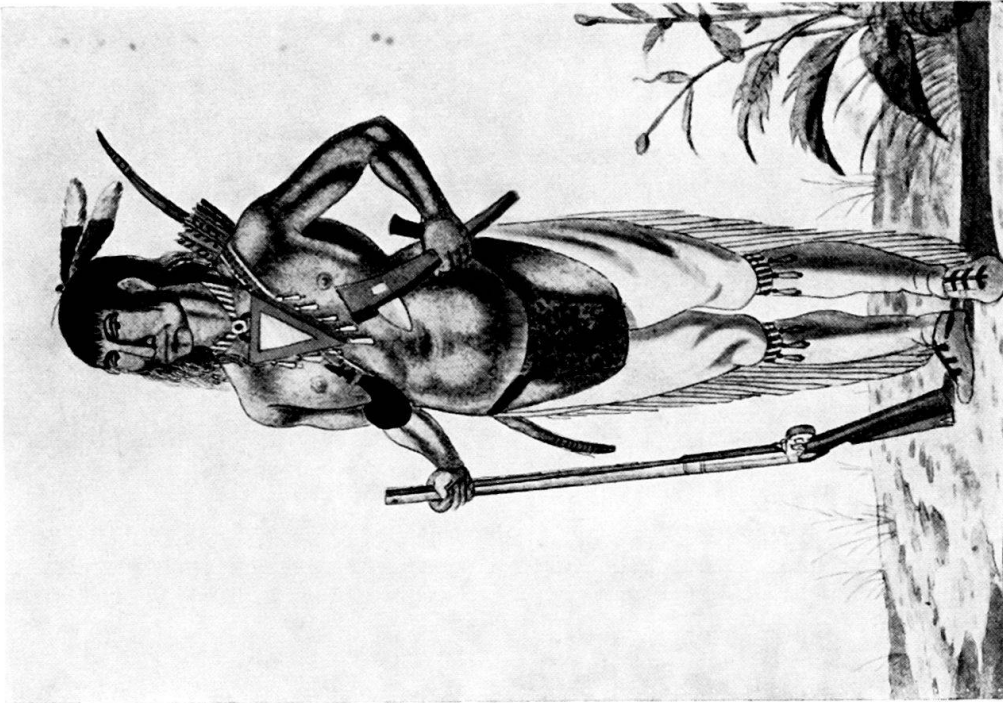
Peter Rindisbacher, Prärie-Indianer mit Schneeschuhen auf der Büffeljagd. Aquarell, um 1823. Peabody Museum, Harvard University, Cambridge Mass.
Vgl. S. 93. 121f. 160. 172. 193.



Peter Rindisbacher, Das Kolonisten-Transportschiff «Wellington» im Eis, 30. Juni 1821. Bleistiftzeichnung.
Glenbow Foundation in Calgary, Alberta, Kanada. Vgl. S. 155. 193 f.



Peter Rindisbacher, Schiffbruch und Landung der Kolonisten am Winnipeg-See, 23. Oktober 1821. Bleistiftzeichnung.
Glenbow Foundation in Calgary, Alberta, Kanada. Vgl. S. 156. 194.



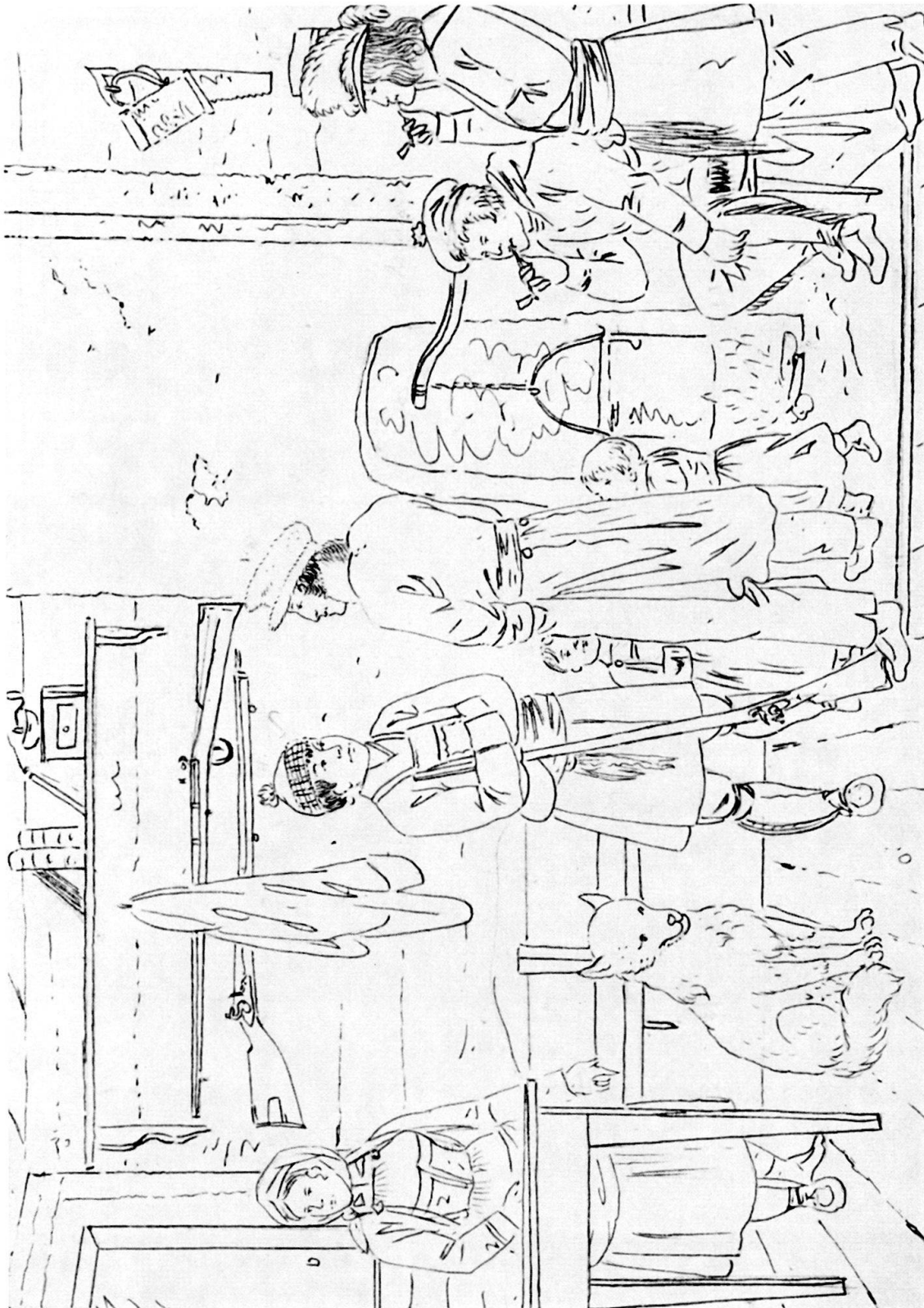
a) Peguis (?), Chippewa-Häuptling am Roten Fluss.
Aquarell, etwa 1822. St. John's Cathedral, Winnipeg.
Vgl. S. 157. 194f.



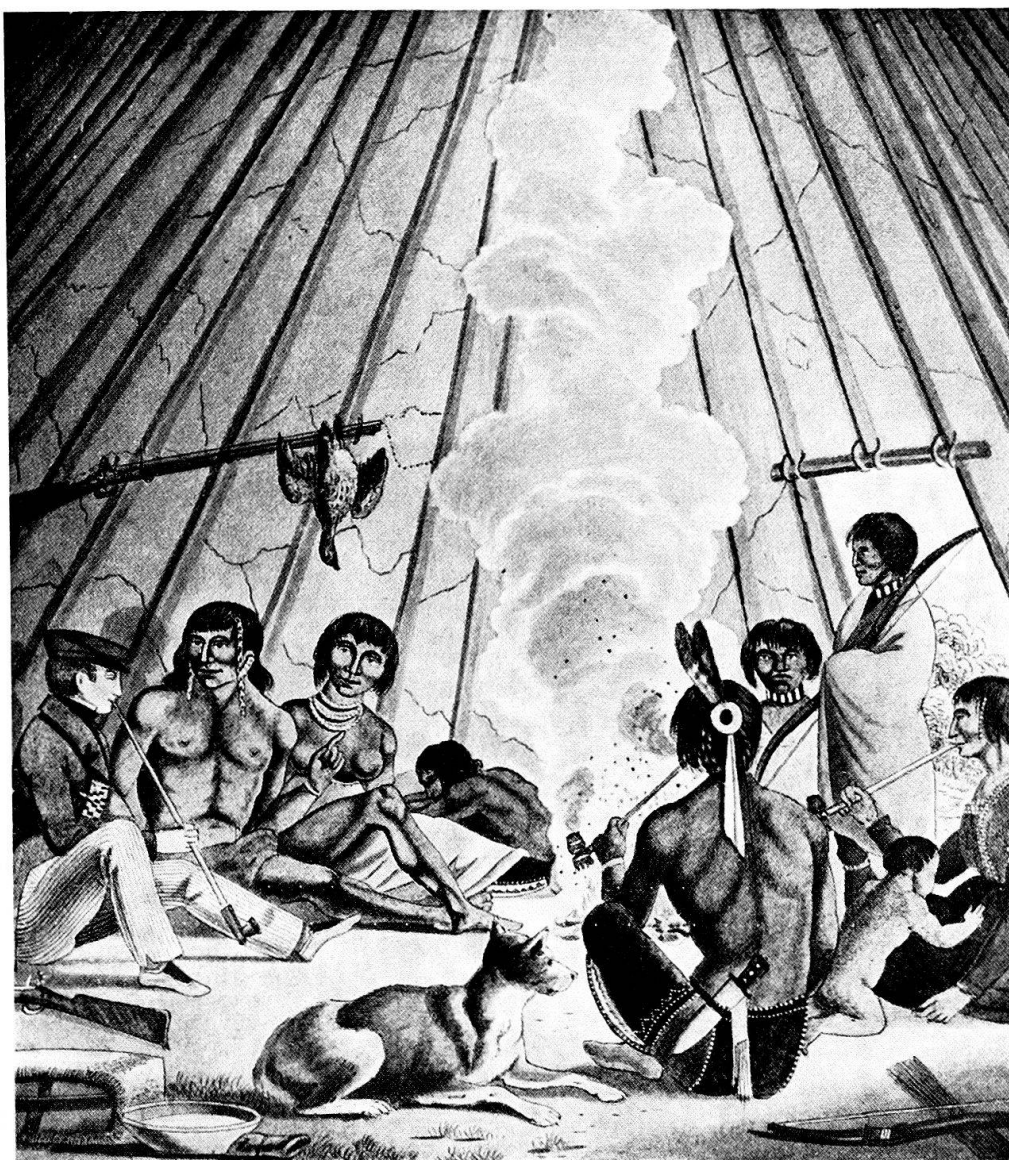
Peter Rindisbacher, Zwei Indianerhäuptlinge

b) Keokuk, Sauk-Häuptling, Aquarell, nach 1829.
West Point Museum der U. S. Military Academy, West Point,
New York. Vgl. S. 166. 195f.

Tafel 9 steht bei Seite 104.

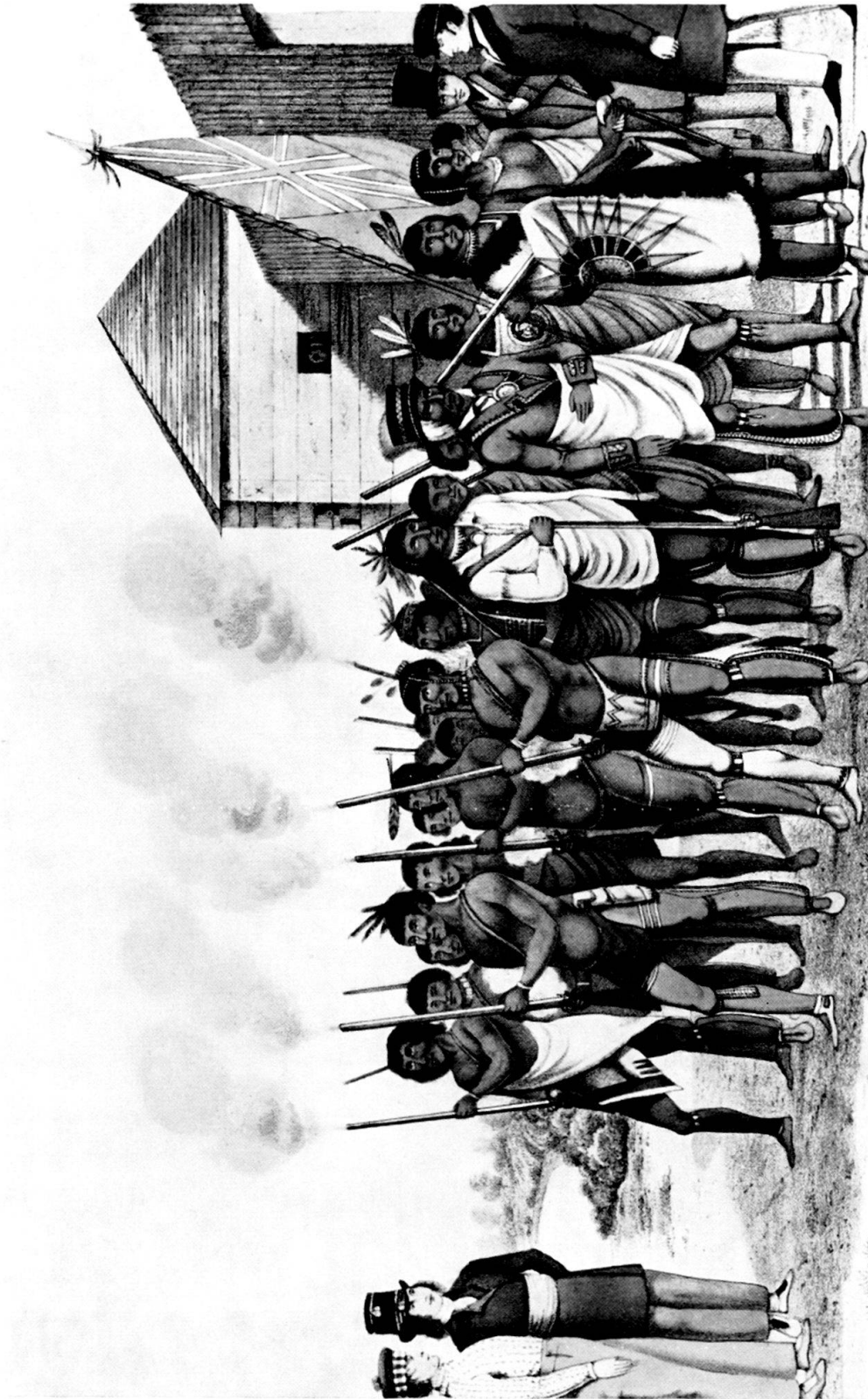


Peter Rindisbacher, Kolonisten am Roten Fluss. Bleistiftzeichnung, 1822/23. The Public Archives of Canada, Ottawa.
Vgl. S. 159f. 196.

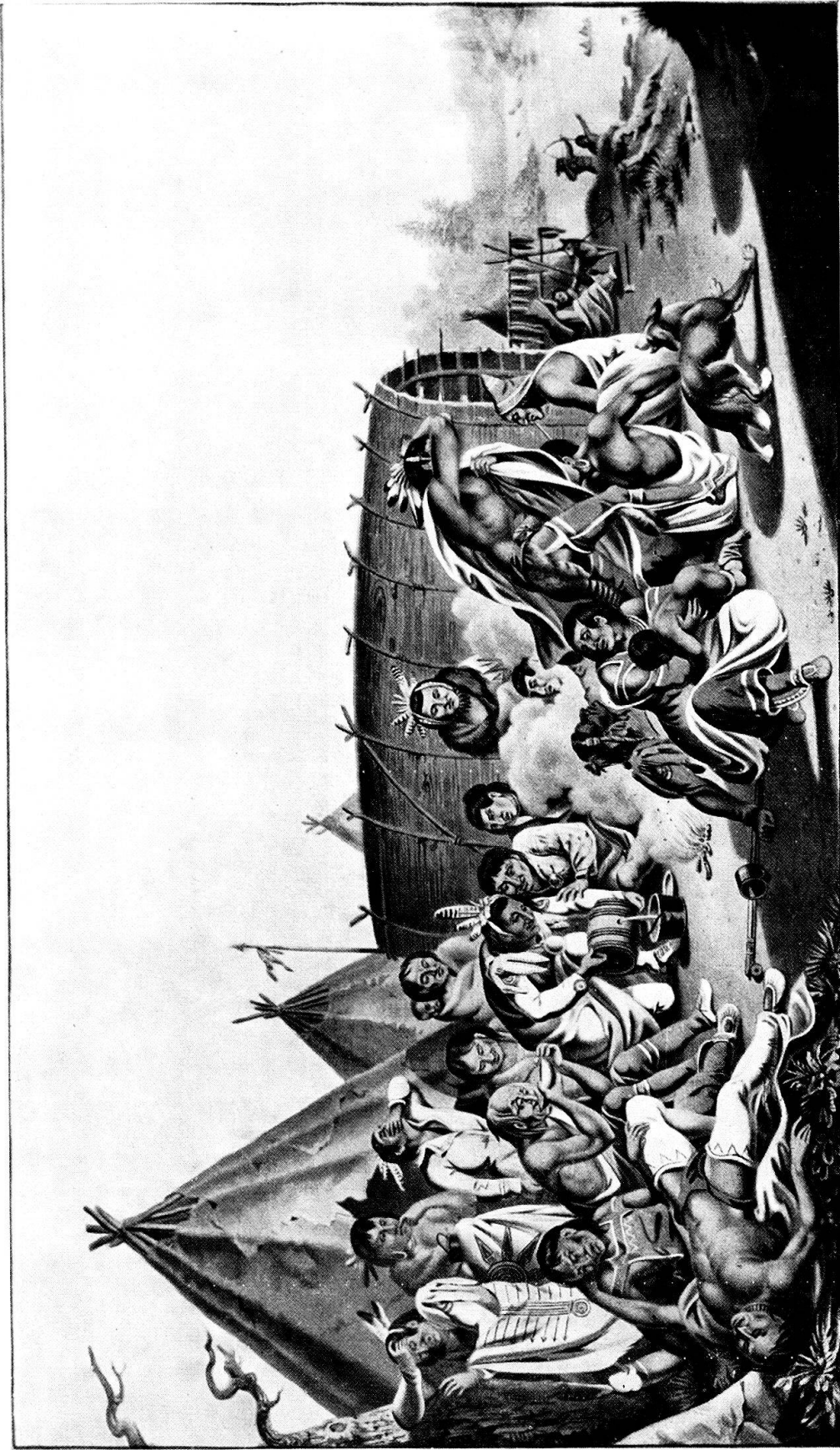


Peter Rindisbacher, Der Maler (?) im Indianerzelt. Aquarell, 1822/25. Peabody Museum, Harvard University, Cambridge Mass.

Vgl. S. 160. 196.



Peter Rindisbacher, Indianer ehren den Gouverneur bei Fort Douglas mit einer Salve. Lithographie (um 1825) nach einem Aquarell, 1822/23.
The Public Archives of Canada, Ottawa.
Vgl. S. 160. 196ff.

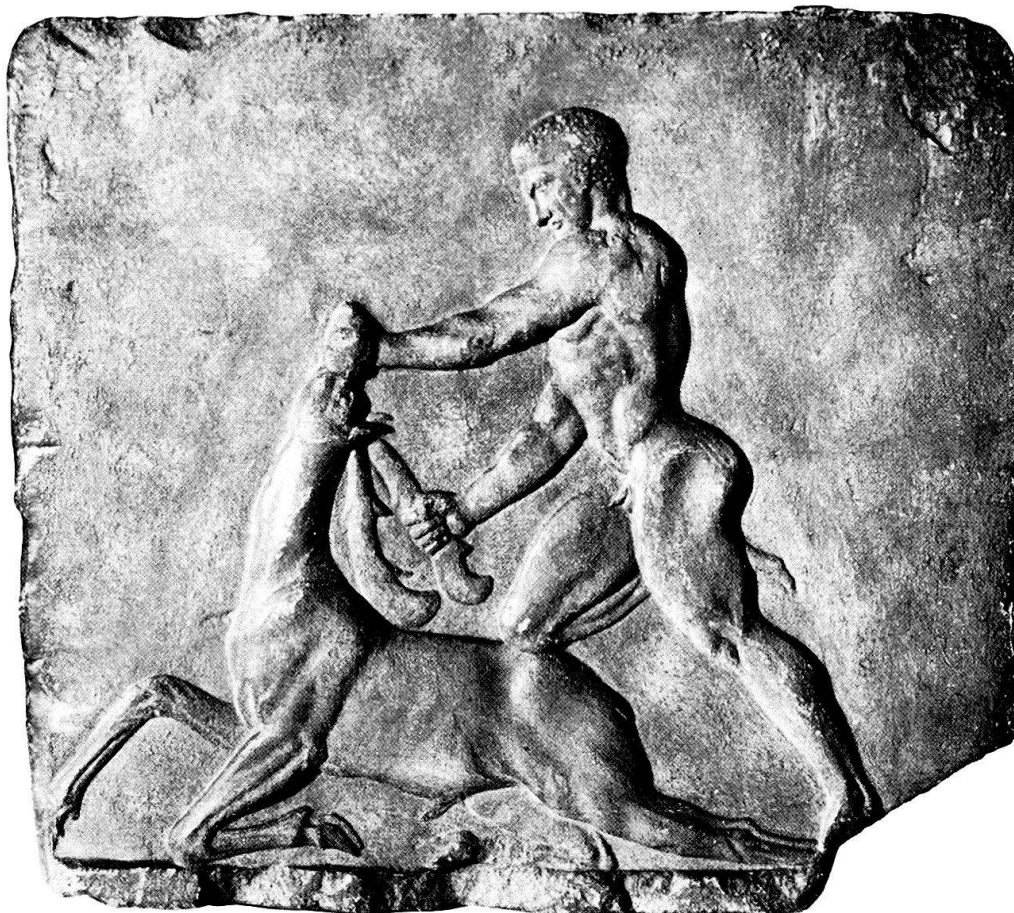


Peter Rindisbacher, Feuerwasser-Zecherei der Chippewa. Aquarell, um 1830, nach einer älteren Skizze.
West Point Museum der U.S. Military Academy, West Point, New York.
Vgl. S. 161. 199.



Oben: Herakles, das kerynitische Tier und die Hesperiden (?). Attisches Vasenbild, 2. Hälfte des 6. Jahrhunderts. Vgl. S. 138. 199.

Unten: Herakles mit der kerynitischen Hindin und Apollon zwischen Artemis und Athena. Attisches Vasenbild, 2. Hälfte des 6. Jahrhunderts. Vgl. S. 127. 199.



Oben: Herakles und das kerynitische Tier. Relief, archaisierend im Stil des beginnenden 5. Jahrh. Dresden. Vgl. S. 130. 138. 199. – Unten: Herakles und die kerynitische Hindin zwischen Athena und Artemis. Attisches Vasenbild, 2. Hälfte des 6. Jahrh. Vgl. S. 139. 200.