

Zeitschrift: Die schweizerische Baukunst
Band: 5 (1913)
Heft: 3

Artikel: Bäder-Neubauten in Schuls-Tarasp
Autor: Dorta, Th.
DOI: <https://doi.org/10.5169/seals-660361>

Nutzungsbedingungen

Die ETH-Bibliothek ist die Anbieterin der digitalisierten Zeitschriften. Sie besitzt keine Urheberrechte an den Zeitschriften und ist nicht verantwortlich für deren Inhalte. Die Rechte liegen in der Regel bei den Herausgebern beziehungsweise den externen Rechteinhabern. [Siehe Rechtliche Hinweise.](#)

Conditions d'utilisation

L'ETH Library est le fournisseur des revues numérisées. Elle ne détient aucun droit d'auteur sur les revues et n'est pas responsable de leur contenu. En règle générale, les droits sont détenus par les éditeurs ou les détenteurs de droits externes. [Voir Informations légales.](#)

Terms of use

The ETH Library is the provider of the digitised journals. It does not own any copyrights to the journals and is not responsible for their content. The rights usually lie with the publishers or the external rights holders. [See Legal notice.](#)

Download PDF: 21.11.2024

ETH-Bibliothek Zürich, E-Periodica, <https://www.e-periodica.ch>

Schweizerische Baukunst

Zeitschrift für Architektur, Baugewerbe, Bildende Kunst und Kunsthandwerk

Offizielles Organ des Bundes Schweizerischer Architekten (B. S. A.)

Begründet von Dr. E. H. Baer, Architekt (B. S. A.)

Herausgegeben und verlegt

Die Schweizerische Baukunst erscheint alle vierzehn Tage. Abonnementspreis: Jährlich 15 Fr., im Ausland 20 Fr.

von der Wagner'schen Verlagsanstalt A.-G. in Bern.

Redaktion: ad interim die Redaktions-Kommission d. B. S. A.

Administration u. Annoncenverwaltung: Bern, Äußeres Bollwerk 35.

Insertionspreis: Die einspaltige Nonpareillezeile oder deren Raum 40 Cts. Größere Inserate nach Spezialtarif.

Der Nachdruck der Artikel und Abbildungen ist nur mit Genehmigung des Verlags gestattet.

Bäder-Neubau in Schuls-Tarasp.

Reich an Mineralquellen verschiedener Art, von der Natur mit besonderen Vorzügen ausgestattet, war der Bade-Ort Tarasp-Schuls schon vor Jahrhunderten von nah und fern besucht. Zu größerer Bedeutung gelangte er allerdings erst in der zweiten Hälfte des vergangenen Jahrhunderts. Im Jahre 1857 gründete sich die Tarasp-Schulser Gesellschaft A.-G., welche sich die rationelle Ausnützung der Mineralquellen auf dem Gebiet der Gemeinden Schuls und Tarasp damals bekannten und eventuell noch aufzufindenden Mineralquellen, erstellte ein Kurhaus in Nairs und faßte die auf der andern Seite des Inns gelegenen Mineralquellen. Diese Fassung war am 1. November 1864 abgeschlossen und es wurde das Mineralwasser zu Trinkuren und zu Badezwecken (Kohlensäurebäder) verwendet. Im Jahr 1879 wurden auch in Schuls Bäder erstellt, und in den Jahren 1899/1900 eine Neufassung der Quellen Lucius, Emirta und Bonifacius durchgeführt unter der Leitung und Aufsicht des Quellentechnikers Herrn Ingenieur A. Scherrer. Fünf Jahre später ließ die Gesellschaft die Bäder im Kurhaus Tarasp durch die Firma Bolz & Widmer in Straßburg neu einrichten.

Der Badeort Tarasp-Schuls gewann mehr und mehr an Ansehen und Zuspruch. In Schuls und in Vulpera entstanden neue Hotels, welche neben dem Kurhaus in Nairs bestrebt waren, den Kurgästen alles zu bieten, was in den andern Badeorten geboten wird.

Es zeigte sich bald, daß die Bäder, welche im Hotel Kurhaus und in Schuls zur Verfügung standen, den Anforderungen der erhöhten Frequenz nicht mehr genügten. Die Kurhaus-Gesellschaft sah sich genötigt, der Frage der Erweiterung der Bäder-Anlagen näher zu treten.

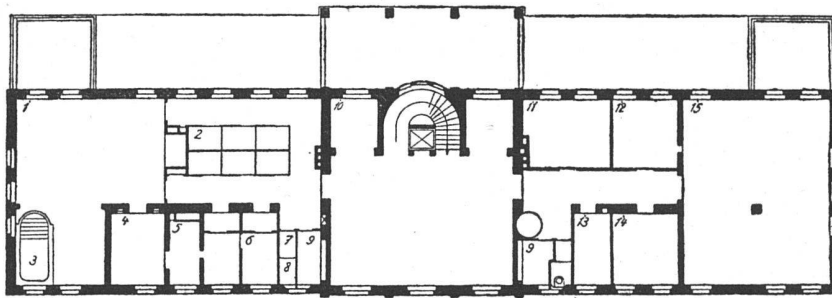
Es ist wohl selbstverständlich, daß man dabei nicht nur an die Vermehrung der Badekabinen dachte, sondern auch an die Schaffung eines komfortablen, modernen Badehauses, ausgestattet mit allen Annehmlichkeiten und Einrichtungen eines auf der Höhe der Zeit stehenden Bäder-Etablissements.

Die Architekturfirma Koch & Seiler in St. Moritz wurde mit dem Studium der Frage beauftragt. Die Herren haben sich mit Eifer und Gewissenhaftigkeit der gestellten Aufgabe gewidmet. Sie haben zusammen mit der Direktion des Kurhauses die größten und angesehensten Bäder Deutschlands besucht und nicht nur die allgemeine Anlage, der Bäder-Etablissements, sondern auch die Installationen und insbesondere die verschiedenen Wassererwärmungs-Systeme gründlich studiert. Der Erfolg konnte nicht ausbleiben. Die Firma und die Direktion können heute mit Stolz auf das erstellte Werk blicken.

Die Aufgabe war: einen für den Neubau geeigneten Platz zu finden und in einem zweistöckigen Bau die gewöhnlichen Badekabinen, die Luxusbäder, die Hydrotherapie und den Zander-Saal unterzubringen.

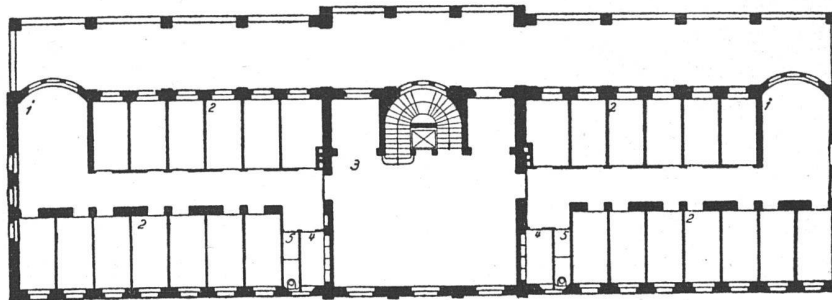
Auf der Flußseite des Parkes des Kurhauses stand das Kesselhaus für die bestehenden Bäder mit darüberliegenden Räumen für die Angestellten. Der alte Kessel war noch gut, das Kesselhaus und die ganze Kesselanlage groß genug, um die alten und die projektierten Bäder anzuschließen. Es lag also nahe, in dieser Gegend einen Umbau zu projektieren und die bestehende Kesselanlage auszunützen. So ist denn heute das alte Gebäude bis auf das Kesselhaus verschwunden und an Stelle des alten ein neuer stattlicher Bau getreten, der dem Park und der Gegend zur Zierde gereicht.

Die innere Anlage wurde recht glücklich in folgender Weise gelöst: Im Souterrain ist in der mittleren Partie die Wäschereianlage untergebracht, rechts die Lingerie und



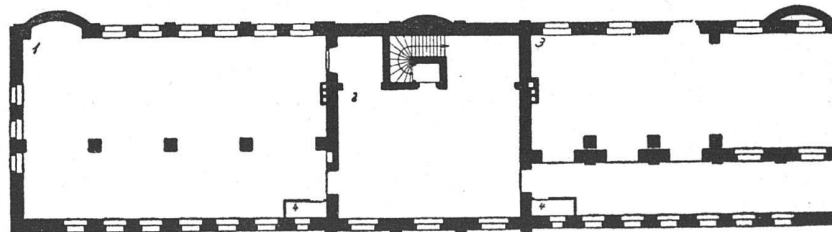
Erster Stock

1. Hydrotherapie - 2. Ankleidekabinen - 3. Voll-Bad. - 4. Warmluft - 5. Heißluft -
6. Elektr. Applikation - 7. Toilette - 8. Abort - 9. Wärter - 10. Vestibule - 11. Gemein-
same Inhalation - 12. Einzel-Inhalation. - 13. Emanatorium - 14. Disp. für Bade-
mäntel - 15. Sandersaal



Erdgeschoss

1. Ruhe-Raum - 2. Bäder - 3. Vestibule - 4. Wärter - 5. Toilette



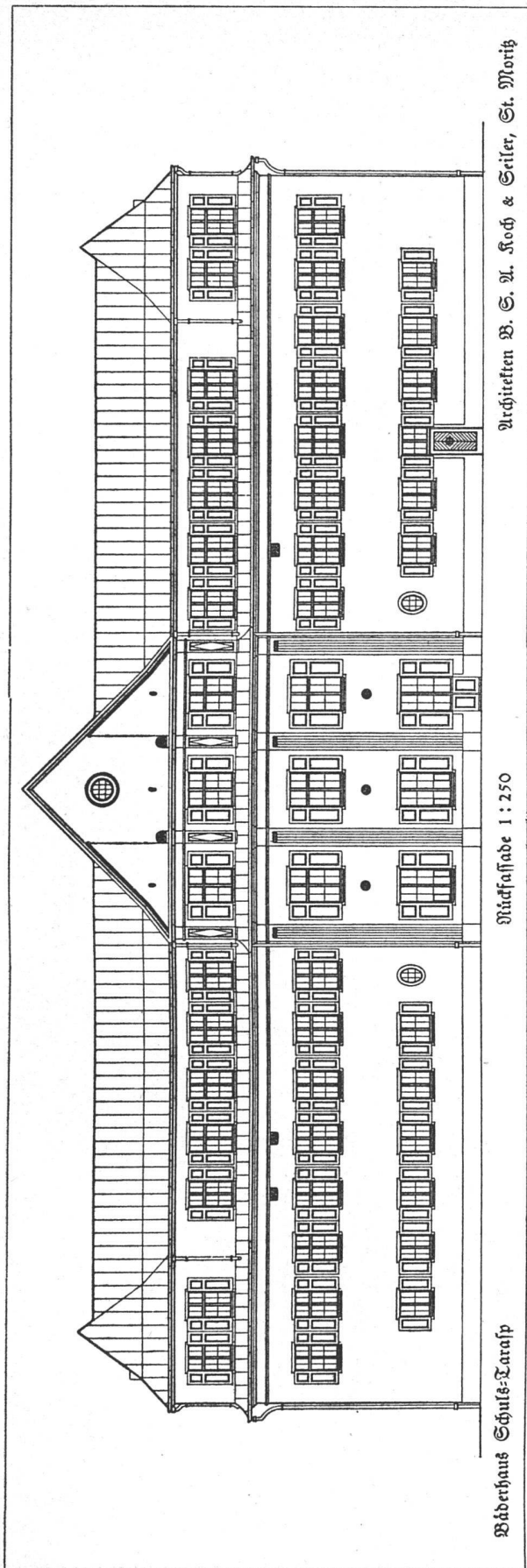
Keller

1. Lingerie - 2. Wäscherei - 3. Schloßerwerkstätte und Kesselhaus - 4. Aborte

Grundrisse 1:400

Bäderhaus Schulz-
Tarasp, Engadin ::

Architekten B. S. U. ::
Koch & Seiler, St. Moritz



links das Kesselhaus und die Schlosserwerkstätte. In beiden Stockwerken finden wir ein zentrales Vestibül, geräumig und wohnlich (10 m : 10 m). Im Parterre sind die gewöhnlichen Bäder untergebracht; rechts die Männerabteilung, links die Frauenabteilung. Die Korridore beider Abteilungen münden in die Ruheräume aus, die gegen den Park hin erkerartig ausgebaut sind. Eine breite Marmortreppe verbindet das Vestibül des Parterres mit dem Vestibül des ersten Stockes. Die Wandteilung der Treppenhäuser in dunkeln Marmorfliesen und Sockel und gräulich getünkten Putz verleiht dem Ganzen ein vornehmes, gediegenes Aussehen. Rechts vom Vestibül des ersten Stockes finden wir die Hydrotherapieanlage mit Warm- und Heißluft-Bädern und elektrischen Applikationen. Links die Inhalationsräume und den Zander-Saal.

Das Äußere des Baues ist charakterisiert durch eine schöne Säulen-Galerie gegen den Park des Hotel Kurhaus mit Eingängen zu dem Vestibül des Parterres. Die Galerie ist oben abgedeckt und dient zum Teil als Terrasse zum obern Vestibül. Die Säulen sind in Tarasp-Luff durchgeführt mit bläulichem Manaserstein-Sockel. In Verbindung mit den gelblich getünchten Putzflächen und grünen Fensterläden, sowie mit dem Kupferdach der Galerie ergibt sich eine ruhige, zweckentsprechende Farbenstimmung. Domidierend ist die Mittelpartie mit dem Giebel und dem harmonisch angegliederten Erker. Das Ganze paßt in die an Vegetation so reiche Gegend.

Die Badekabinen sind mit gelblichen Wandplatten, verziert durch einen schwarzen Würfelries, und mit grauen Bodenplatten belegt. Ausgestattet mit geräumigen Fayence-Badewannen und mit den neuesten Apparaten, sowie reichlich möbliert, bieten die neuen Kabinen das beste, was geboten werden kann. Sie machen einen vornehmen und sauberen Eindruck. Für die Erwärmung des Wassers wurde das System der zurückklappbaren Heizschlange gewählt, unseres Erachtens das vollendetste und beste Erwärmungssystem für die Verabreichung von Kohlen säurebädern. Glücklicherweise ist die heikle Frage der Platzierung der Heizschlange gelöst, indem diese in die Fensternische zurückgeklappt werden kann. Die Heizschlange, die sonst drückend, unästhetisch wirkt, verschwindet in den neuen Bädern von Tarasp-Schuls fast ganz in der Fensternische.

Auch die für die Hydrotherapie und Inhalation reservierten Räume sind mit gelblichen Wandplatten belegt und mit den allerneuesten Apparaten ausgestattet.

Die gesamte badetechnische Installation, einschließlich der Apparate, ist von der Firma Tiergärtner, Wolz & Wittmer in Baden-Baden geliefert.

Die Bäder waren letzten Sommer in Betrieb und haben volle Anerkennung gefunden. Th. Dorta.



Hauptfassade



Bäderhaus Schul-
haus, Tarasp, Engadin ::

Architekten B. S. M. :: ::
Koch & Seiler, St. Moritz



Haupteingang

Bäderhaus Schul-
haus, Tarasp, Engadin ::

Architekten W. S. A. :: ::
Koch & Seiler, St. Moritz



Obere und untere Halle

Bäderhaus Schulz-
Taras, Engadin ::



Architekten B. S. A. :: ::
Koch & Seiler, St. Moritz