

Zeitschrift: Schweizerische Bauzeitung
Herausgeber: Verlags-AG der akademischen technischen Vereine
Band: 59/60 (1912)
Heft: 8

Artikel: Haus Göggel in St. Gallen: Architekten Pflughard und Häfeli, Zürich und St. Gallen
Autor: [s.n.]
DOI: <https://doi.org/10.5169/seals-29941>

Nutzungsbedingungen

Die ETH-Bibliothek ist die Anbieterin der digitalisierten Zeitschriften. Sie besitzt keine Urheberrechte an den Zeitschriften und ist nicht verantwortlich für deren Inhalte. Die Rechte liegen in der Regel bei den Herausgebern beziehungsweise den externen Rechteinhabern. [Siehe Rechtliche Hinweise.](#)

Conditions d'utilisation

L'ETH Library est le fournisseur des revues numérisées. Elle ne détient aucun droit d'auteur sur les revues et n'est pas responsable de leur contenu. En règle générale, les droits sont détenus par les éditeurs ou les détenteurs de droits externes. [Voir Informations légales.](#)

Terms of use

The ETH Library is the provider of the digitised journals. It does not own any copyrights to the journals and is not responsible for their content. The rights usually lie with the publishers or the external rights holders. [See Legal notice.](#)

Download PDF: 06.02.2025

ETH-Bibliothek Zürich, E-Periodica, <https://www.e-periodica.ch>

Während des Unwetters des 21. August 1911, das vielen Bahnen südlich der Alpen so grossen Schaden zugefügt hat, füllte das durch die Rufe gebrachte Material das ausgegrabene Bett gerade vollständig aus bis wenige Centimeter unter Trägerunterkante, ohne aber der Brücke selbst Schaden zuzufügen. Zur Ueberschreitung des Poschiavino oberhalb Campocologno benützt die Bahn die Strassenbrücke, die einseitig um 2 m verbreitert worden ist.

Die ursprünglich talseits der Poststrasse vorgesehene kleine Haltestelle „Campocologno“ hat sich während der Bauperiode zu einer der Hauptstationen der Bahn ausgewachsen; im Stationsgebäude wurden die für die Zollbehandlung notwendigen Lokale, ferner zwei Lokale für ein Postbureau untergebracht. Die Station Campocologno befindet sich bei Km. 57,649 auf der Höhe von 553 m ü. M. und wurde bergseits der Strasse verlegt, um über den grössern Platz für die Stationsanlage verfügen zu können. Diese Verlegung hatte aber den Abtrag bedeutender Massen zur Folge, für deren Deponierung im nahen Bette des Poschiavino eine besondere Wuhrmauer von 125 m Länge erstellt werden musste.

Etwa 200 m unterhalb der Station Campocologno werden die fünf Druckleitungen der Kraftwerke Brusio mit einer eisernen, 18 m weit gespannten Parallelträgerbrücke mit unten liegender Fahrbahn überfahren.

Eine letzte grundsätzliche Linienverlegung fand statt zwischen dieser Brücke und dem ersten italienischen Dörfchen La Rasiga, d. h. von Km. 58,0 bis 59,2. Von der Landesgrenze ab hat die Poststrasse Gefälle unter 7%; es war daher wenig unterhalb der Landesgrenze Wiedereinmündung in die Strasse vorgesehen. Die weitgehenden Anforderungen der italienischen Behörden auf Strassenverbreiterung machten es jedoch trotz sehr bedeutender Erd-, Fels- und Mauerwerksarbeiten vorteilhafter, die Bahn weiter auf eigenen Bahnkörper zu verlegen, und erst bei La Rasiga in die von hier ab schon bestehende breitere Strasse einzumünden. Uebrigens gereicht auch diese Linien-

verlegung, bzw. Höherlegung der Bahn derselben zum grossen Vorteil durch die erreichten viel schönern Ausblicke von der Bahn aus.

Beim Dorf La Rasiga, bei Km. 59,200, wird der Poschiavino zum letzten Mal überschritten mit einer 22 m weiten eisernen Brücke genau gleicher Konstruktion wie jene von Meschino.



Abb. 26. Madonna di Tirano und Tirano. (Phot. Wehrli.)

Von La Rasiga bis unmittelbar vor die Station Tirano benützt die Bahn die breite gerade Landstrasse. Zwischen Madonna di Tirano und Tirano musste ihr leider ein grosser Teil der schönen Baumallee zum Opfer fallen (Abb. 26).

Die Station „Tirano“ der Berninabahn ist neben jene der obren Veltlinerbahn gelegt worden und besitzt eine ausgedehnte Geleiseanlage. Parallel gelegte Geleise erleichtern das Umladen von Normal- auf Schmalspur und umgekehrt. Die Berninabahn hat sich ausserdem einen eigenen Einsteigperron mit eisernem Perrondach erstellt, wie Abbildung 27 zeigt. (Forts. folgt.)

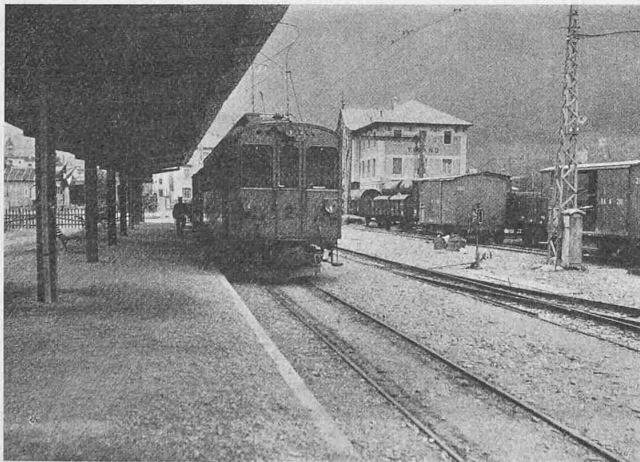


Abb. 27. Tirano, südliche Endstation der Berninabahn.

Haus Göggel in St. Gallen.

Architekten *Pflegard* und *Häfeli*, Zürich und St. Gallen.
(Mit Tafeln 28 bis 31.)

Im Gegensatz zu den vorher beschriebenen Einfamilienhäusern von H. Zürcher und Dr. Frischknecht hatte hier der Bauherr die Aufgabe gestellt, auf ein ziemlich grosses, dreieckiges, von zwei Strassen und, gegen Nordosten, durch ein bewaldetes Bachtobel begrenztes Grundstück ein Haus mit zwei getrennten Fünfstückwohnungen und einer kleinern Dachwohnung zu bauen (Abbildung 1 bis 3). Selbst eifriger Jäger, fand er an einigen Jagdhäusern seiner süddeutschen Heimat so grossen Gefallen, dass er für sein Wohnhaus die Anlehnung an jene Bauart

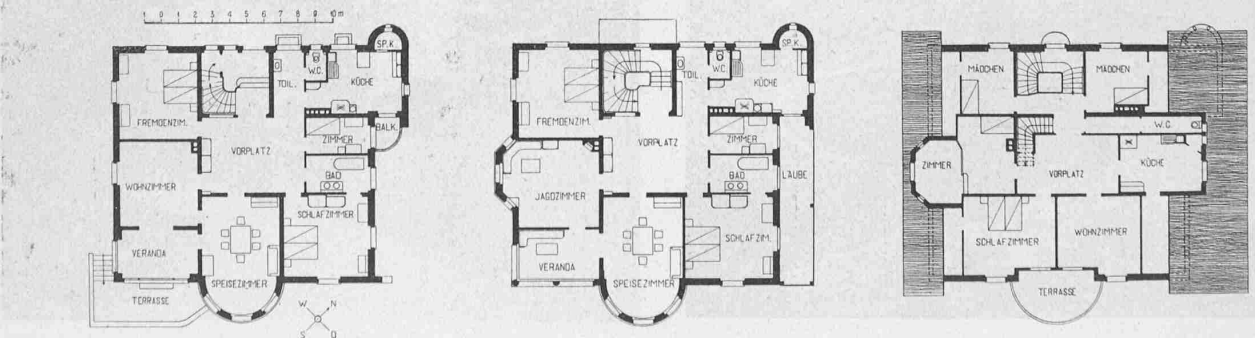
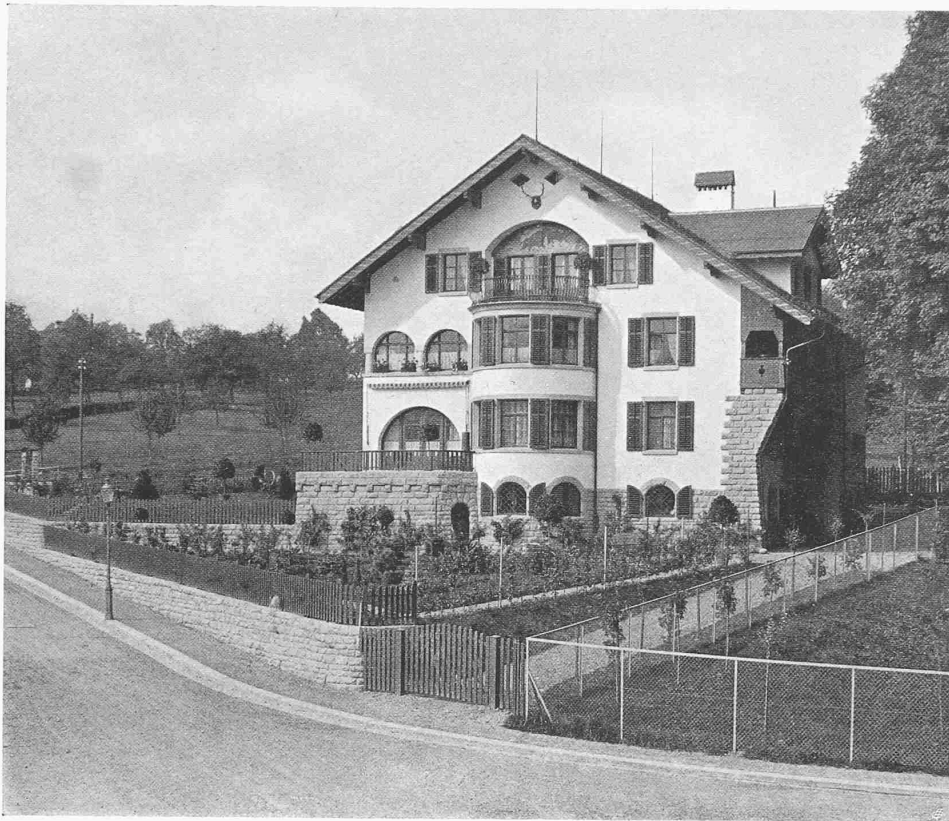


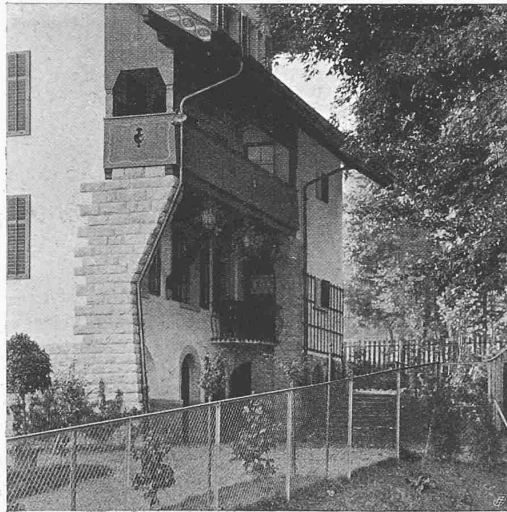
Abb. 1 bis 3. Grundrisse der drei Wohnungen im Hause Göggel in St. Gallen. Arch. *Pflegard* & *Häfeli*, Zürich und St. Gallen. — 1:400.



DAS HAUS GÖGGEL IN ST. GALLEN

ARCHITEKTEN PFLEGHARD & HÄFELI

Zürich und St. Gallen



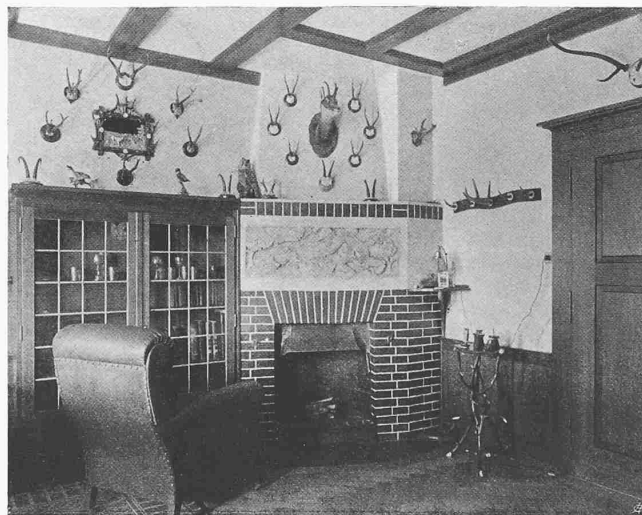
Ansicht von Süden und Laube gegen Nordost



Ansicht von Westen und überdachter Hauseingang



DAS HAUS GÖGDEL IN ST. GALLEN
ARCHITEKTEN PFLEGHARD & HÄFELI



Erker und Kaminecke im Jagdzimmer

zur Bedingung machte. Das Gebäude wurde den Bäumen möglichst nahe gerückt und der gegen Südosten abfallende Garten durch eine von der südlichen Terrassenecke ausgehende Mauer in zwei Teile zerlegt, deren oberer Teil von der Terrasse der Erdgeschoss-Wohnung direkt zugänglich ist, während der untere Garten der Wohnung im ersten Stock zugeteilt wurde (Tafeln 28 bis 30). Trotz der schlichten Behandlung des Aeussern bringen Erker, Laube,

Die Wärmemotoren an der Internationalen Industrie- und Gewerbeausstellung Turin 1911.

Von Prof. P. Ostertag, Winterthur.

(Fortsetzung.)

Eine reichhaltige Ausstellung bot die *Schweizerische Lokomotiv- und Maschinenfabrik Winterthur*. Ihr stehender 150 PS Dieselmotor „Winterthur“ (Abbildung 30) zeigt normale Bauart. Er diente als Betriebsmaschine für die schweizerische Abteilung und war mit einer 125 KW Drehstromdynamo der A.-G. Alioth direkt gekuppelt¹⁾. Der Kompressor steht neben den Zylindern auf dem Lagerrahmen und erhält seinen Antrieb von einer, am Ende der Hauptwelle aufgesetzten Stirnkurbel.

Für viele Betriebe haben sich liegende Maschinen als zweckmässig erwiesen, weil sie geringe Höhe erfordern und bequem zugänglich sind. Ein solcher 50 PS Dieselmotor ist in den Abb. 31 bis 35 (S. 104) dargestellt; Abbildung 33 und 34 zeigen die Steuerung für die Brennstoffnadel und das Anlassventil. Die hierzu nötige kleine Bewegung wird in sehr zweckmässiger Weise von einer, am Ende der Steuerwelle umlaufenden Nockenscheibe mit Winkelhebel abgeleitet, wobei auch hier ein Handhebel das Umschalten auf Druckluft oder auf Brennstoff ermöglicht. Die Brennstoffpumpe (Abbildung 35) erhält ihren Antrieb von der Steuerwelle mittels Exzenters, ihr Saugventil wird durch Verbindung des Auges *a* mit der Muffe des Regulatorhebels vom Regulator beeinflusst. Auch dieser Dieselmotor besitzt einen stehend angeordneten Kompressor.

Um die Konstruktion der *Rohölmotoren für kleine Ausführungen* zu vereinfachen, insbesondere um den Kompressor zu sparen, sind die sog. *Glühkopfmaschinen* entstanden, die sich in der Ausstellung in grösserer Anzahl vorfanden. Ventilkopf und Steuerung einer solchen 5 PS-Maschine ist in Abbildung 34 (S. 104) gezeichnet, nach Ausführungen der Schweiz. Lokomotiv- und Maschinenfabrik

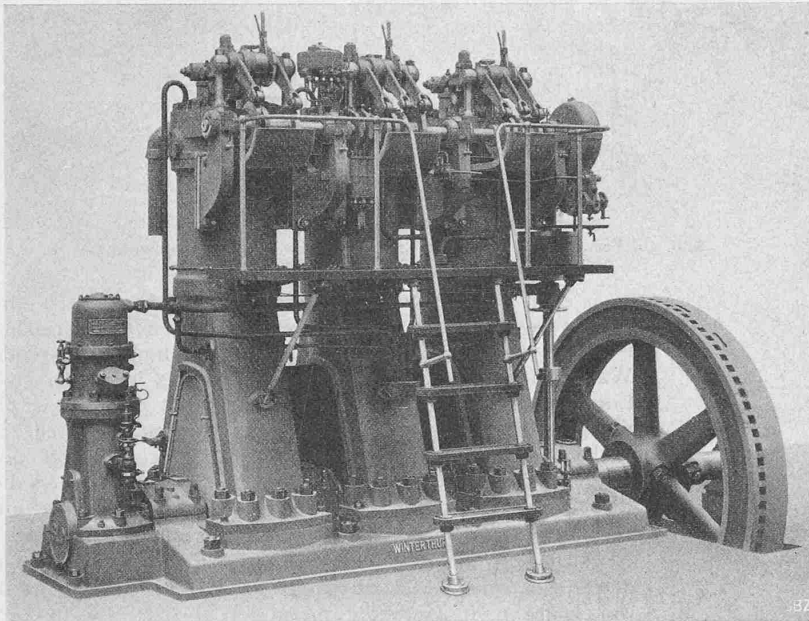


Abb. 30. Stehender Dieselmotor «Winterthur» der S. L. M. — 150 PS, $n = 190$.

Terrasse und Balkon Abwechslung und reizvolle Einzelheiten, ohne indessen die ruhig behäbige Gesamtwirkung zu beeinträchtigen. Das Holz der Fenster erhielt goldbraunen, das der Dachvorsprünge dunkelbraunen Anstrich, der im guten Einklang steht zu den dunkelgrünen Läden und dem weissen Putz; die breiten Giebelbretter und Pfettenköpfe sind mit bäurisch einfachen, launigen Motiven bemalt.

Im Innern umfängt uns eine bei Miethäusern ungewohnte Weiträumigkeit. Besondere, dem Aeussern entsprechende Ausgestaltung erfuhr nur die Wohnung des Hausherrn, dessen Jagdzimmer Tafel 31 zeigt. Man wittert hier förmlich den Pulverdampf und Tabaksqualm und meint das Jägerlatein zu hören, das da gelegentlich sich in das Knistern des Kaminfeuers mischt.

Eine zentrale Warmwasserheizung und je ein Gasautomat für die Badezimmer, Toiletten und Abwaschröge, sowie elektrische und Gasbeleuchtung bieten den im übrigen einfach und in neutralen Farben und Formen ausgestatteten Wohnungen alle Bequemlichkeiten, die in einem guten Miethause erwartet werden.

Die Bauzeit betrug 10 Monate, Juni 1910 bis April 1911, und die Baukosten erreichten 36 Fr. für den m^3 umbauten Raumes, gemessen nach Norm des S. J. A.

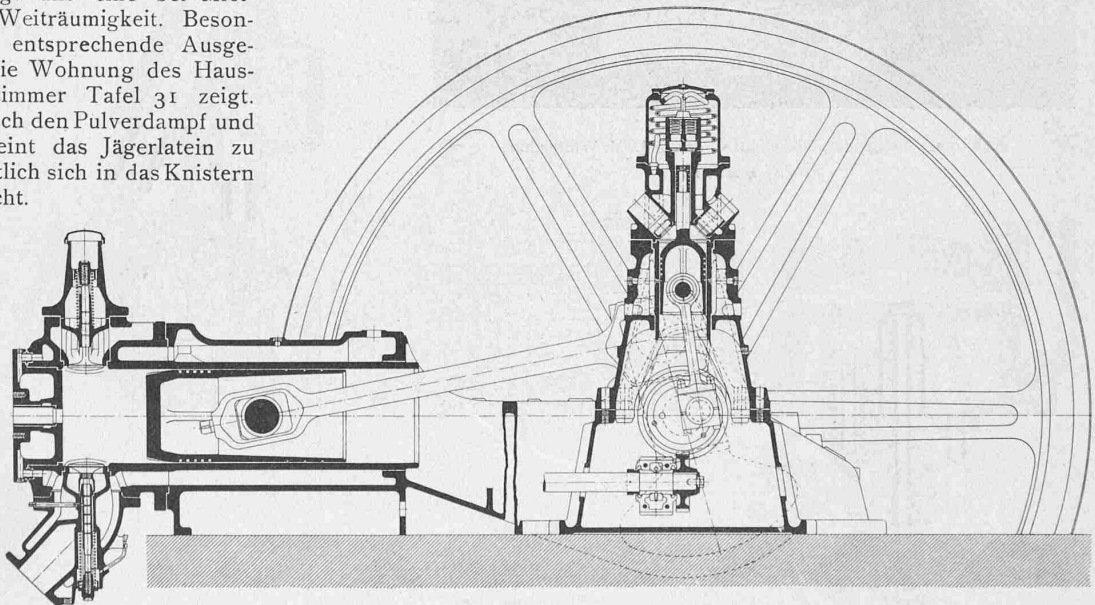


Abb. 31. Liegender Dieselmotor für 50 PS der Schweiz. Lok.- u. Maschinenfabrik Winterthur («S. L. M.»). — 1 : 20.

Winterthur. Das wesentliche Merkmal besteht darin, dass ein grosser Teil des Laderaumes von der oben geschlossenen

¹⁾ Vergl. die Abbildung der Gruppe in Band LVIII, Seite 177.