

# Kleine Bahnhofbauten der S.B.B.

Autor(en): **[s.n.]**

Objektyp: **Article**

Zeitschrift: **Schweizerische Bauzeitung**

Band (Jahr): **75/76 (1920)**

Heft 16

PDF erstellt am: **21.07.2024**

Persistenter Link: <https://doi.org/10.5169/seals-36446>

## **Nutzungsbedingungen**

Die ETH-Bibliothek ist Anbieterin der digitalisierten Zeitschriften. Sie besitzt keine Urheberrechte an den Inhalten der Zeitschriften. Die Rechte liegen in der Regel bei den Herausgebern.

Die auf der Plattform e-periodica veröffentlichten Dokumente stehen für nicht-kommerzielle Zwecke in Lehre und Forschung sowie für die private Nutzung frei zur Verfügung. Einzelne Dateien oder Ausdrucke aus diesem Angebot können zusammen mit diesen Nutzungsbedingungen und den korrekten Herkunftsbezeichnungen weitergegeben werden.

Das Veröffentlichen von Bildern in Print- und Online-Publikationen ist nur mit vorheriger Genehmigung der Rechteinhaber erlaubt. Die systematische Speicherung von Teilen des elektronischen Angebots auf anderen Servern bedarf ebenfalls des schriftlichen Einverständnisses der Rechteinhaber.

## **Haftungsausschluss**

Alle Angaben erfolgen ohne Gewähr für Vollständigkeit oder Richtigkeit. Es wird keine Haftung übernommen für Schäden durch die Verwendung von Informationen aus diesem Online-Angebot oder durch das Fehlen von Informationen. Dies gilt auch für Inhalte Dritter, die über dieses Angebot zugänglich sind.

mittels eines fahrbaren Bockkranes von 9 t Tragkraft, dessen Laufbahn auf Kote 377,20 liegt. Bei Nichtgebrauch können sowohl der Kran wie die Schützentafeln in einer Kammer im Untergeschoss des Turmhauses untergebracht werden.

Auf der Unterwasserseite, unter dem Maschinenhausboden, laufen der Länge nach zwei Gänge. Durch den untern Gang sind die Hochspannungskabel von den Generatoren zur Schaltanlage, sowie die Mess- und Signalleitungen geführt. Im obern Gang befinden sich die Öl-Reservoirs und die Kühlwasserleitungen. Im Einlaufvorbau ist längs der obern Maschinenhausseite ebenfalls ein Gang ausgespart, die sogenannte Besucher-Galerie (Abb. 81, sowie 84 auf Tafel 17).  
(Forts. folgt.)

**Kleine Bahnhofbauten der S. B. B.**

Das Bestreben, Bahnhofbauten in ländlicher Umgebung der ortsüblichen Bauweise anzupassen — wir erinnern z. B. an die neuern Stationsbauten der Rhätischen Bahn, der Bodensee-Toggenburg-Bahn und der Elektr. Solothurn-Bern-Bahn — kommt auch bei dem kleinen Dienstgebäude zur Geltung, das 1917 auf der neuen Haltestelle Altendorf zwischen den Stationen Pfäffikon (Schwyz) und Lachen durch das Hochbaubureau des S. B. B.-Kreises III (Architekt U. Trippel) errichtet worden ist, wie es die Bildchen 1 bis 7 veranschaulichen. Entsprechend der für den öffentlichen Verkehr nur untergeordneten Bedeutung dieser Haltestelle und Blockstation lag im Bauprogramm und demgemäss auch in der Ausführung das Hauptgewicht auf den Diensträumen, zu denen neben dem Signalstellwerk die Wohnung des Beamten gehört. Das Untergeschoss aus Backstein-Mauerwerk mit hellgrauem Besenwurf, das Obergeschoss in Riegelwerk mit äusserer Schalung und braun lasiertem Schindelschirm und Holzwerk, dazu weisse Fenstersprossen, dunkelgrüne Fensterladen und ein dunkles Ziegeldach geben dem anspruchlosen Bauwerk ein freundliches Aussehen.

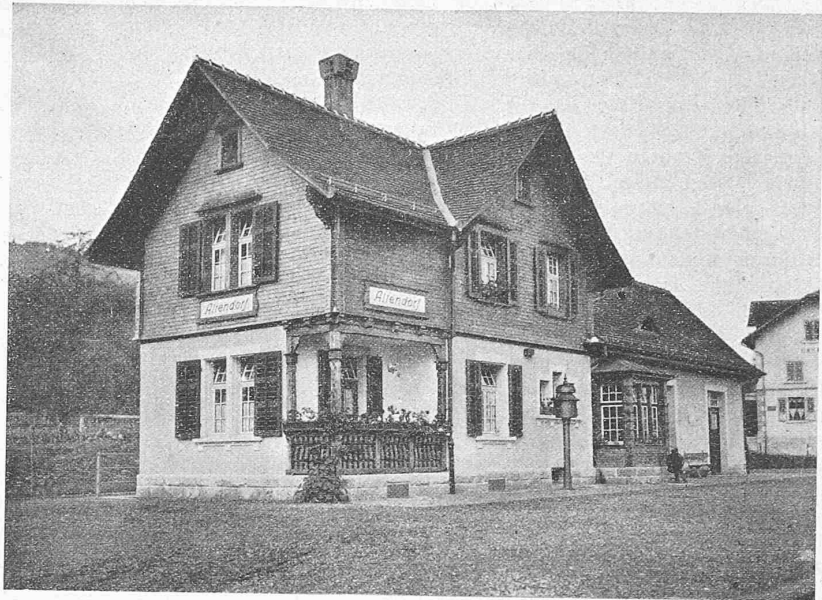


Abb. 6. Haltestelle Altendorf an der Linie Zürich-Ziegelbrücke der S. B. B.

**Die elektrische Abfallenergie schweizerischer Wasserkraftwerke.**

Von Prof. Dr. W. Kummer, Ingenieur, Zürich.<sup>1)</sup>

Im Zusammenhange mit den Erörterungen über den volkswirtschaftlichen Wert oder Unwert des Energie-Exportes aus der Schweiz ins Ausland erheischt ohne Zweifel der Begriff der sogen. „Abfallenergie“ (in populärer Bezeichnung die sogen. „Abfallkraft“) eine Klärung, weil die Ansicht verbreitet ist, es sei vorwiegend „Abfallenergie“, die zum Export ins Ausland gelange.

<sup>1)</sup> Aus dem Korreferat des Verfassers an der Diskussions-Versammlung des Zürcher Ing.- und Arch.-Vereins vom 18. Februar 1920.

Vergl. hiermit das Hauptreferat von Dr. Bauer in letzter Nummer, in dem im Drange der durch die Feiertage verkürzten Arbeitszeit folgende Druckfehler unterlaufen bzw. übersehen worden sind: Am Eingang sind die 7. und 8. Zeile, d. h. die Worte «der den Gegenstand» usw. bis und mit «Bedeutung» zu streichen. Zu den Abb. 1 und 2 sind die Bildstöcke

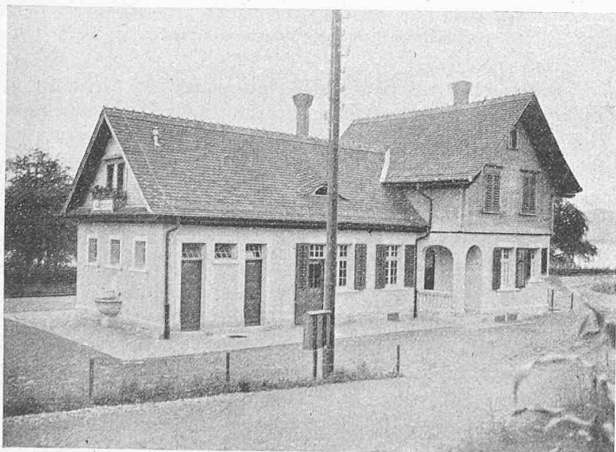


Abb. 7. Strassenseite des Haltestelle-Gebäudes Altendorf an der Linie Zürich-Ziegelbrücke der S. B. B.

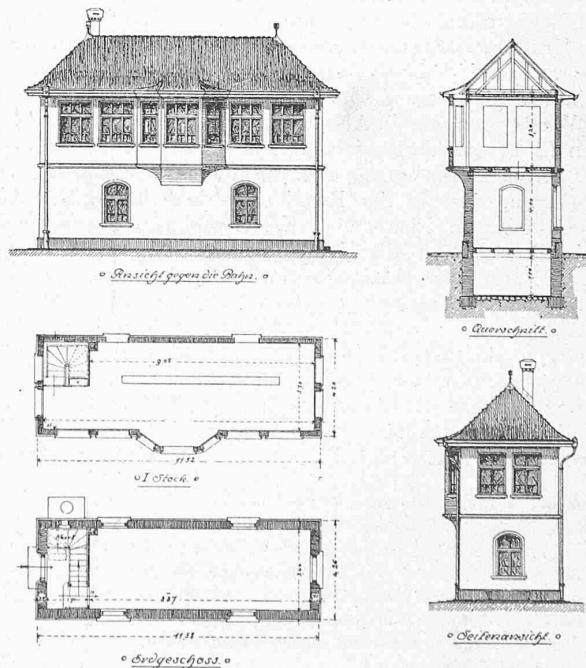


Abb. 8. Stellwerkhäuschen der S. B. B. im Bahnhof Baden. Ansichten, Grundrisse und Schnitt.

Im Innern erhielt die gegen Süden gelegte Wohnstube eine behagliche Ausstattung durch braun gebeiztes Kopftäfer mit Sitzbank und grünem Kachelofen. Die Baukosten für das 1918 in Betrieb genommene Gebäude erreichten 46 000 Fr., wobei zu beachten ist, dass der Baugrund eine Verstärkung der Beton-Fundamente mittels Rost aus Eisenbahnschienen nötig machte.

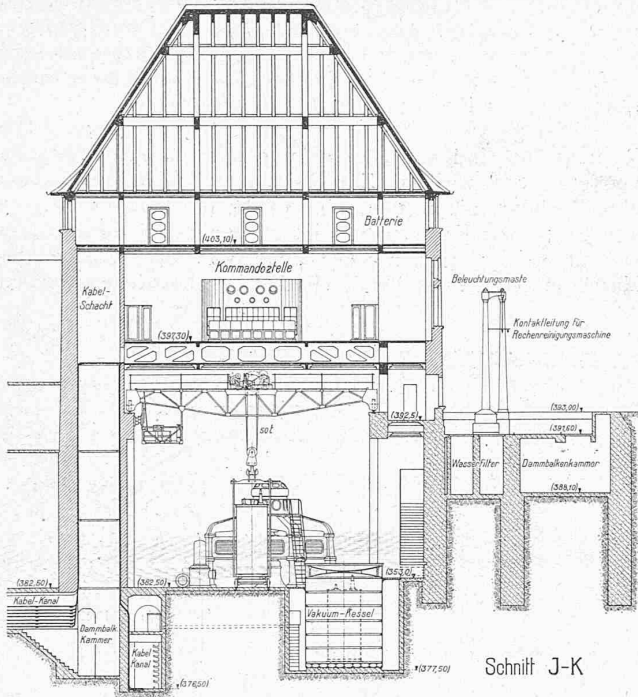


Abb. 83. Maschinenhaus des Kraftwerks Gösgen an der Aare. Querschnitt durch den Turmbau mit Kommandoraum. — Masstab 1 : 400.

kann. Der Rechen ist in einzelne herausnehmbare Felder von etwa 85 cm Breite unterteilt. Zwischen diesen beweglichen Rechenfeldern sind je drei Stäbe mit dem Gerippe fest verbunden; diese Stäbe dienen beim Einlegen und Herausnehmen den einzelnen Feldern als Führung. Die Rechenstäbe sind zwecks guter Wasserführung mit einem Spezialprofil mit vorderem, länglichem, wulstartigem Kopf hergestellt. Sie sind in 50 mm lichtigem Abstand voneinander auf besonders geformten Horizontalträgern gelagert, die jeweils bei den Pfeilerköpfen und der Zwischenwand auf eisernen Böcken abgestützt sind.

Diese Zwischenwand in der Einlaufmitte ist als Fachwerkträger mit Betonausfüllung ausgebildet und trennt den Einlauf bis hinter die Einlaufschützen (Abbildungen

81 und 82). Dank dieser Unterteilung wird jede Kammer durch zwei Schützen abgeschlossen, sodass es möglich war, die unter einem Wasserdruck bis 9,60 m zu bewegenden Schützen als Gleitschützen auszubilden. Diese Schützen sind in dem kleinsten Durchflussquerschnitt angeordnet; ihre Tafeln haben rd. 3,60 m Höhe bei 4,60 m Breite. Die Blechhaut ist gegen die Oberwasserseite zu gekehrt. Zur Abdichtung sind oben und unten Holzbalken und seitlich Messingleisten an den Schützentafeln angebracht.

Die Windwerke für die Einlaufschützen sind direkt über dem Rechenboden angeordnet, da die hochgezogenen Schützen in einem Hohlraum des Einlaufkörpers Platz finden (Abb. 81), wobei die schräge Unterkante der Schütze diese Oeffnung in der oberen Fläche der Einlaufspirale abschliesst. Die nebeneinander liegenden Windwerke der beiden Schützen einer Turbinenkammer sind in einen gemeinsamen Rahmen eingebaut, werden aber von einander unabhängig betrieben. Zur Aufhängung jeder Schütze dienen vier, paarweise durch Balanciers verbundene Zahnstangen. Die Windwerke werden durch Elektromotoren mit Fernsteuerung vom Maschinensaal aus angetrieben, können aber auch von Hand bewegt werden.

Bei der Einlaufspirale wurde besonderes Gewicht auf eine gute Wasserführung vom Rechen bis zur Turbine gelegt. Ihre Form ist insbesondere aus Abbildung 82 ersichtlich; der Querschnitt ist nahezu rechteckig mit abgerundeten Ecken. Die Saugrohrkrümmer besitzen in ihrem obersten Teil, durch den das Wasser mit grosser Geschwindigkeit durchfließt, eine eiserne Verkleidung (siehe Abbildung 81). Damit das Turbinenlaufrad auch von unten zugänglich ist, ohne dass das Saugrohr durch Dammbalken abgeschlossen und entleert werden muss, wurden in die innern Spiralwandungen, unter dem Turbinenuntersatz, zwei sich gegenüberliegende, nach dem Saugrohr führende Oeffnungen eingebaut, die mit Türen abgeschlossen sind. Der Scheitel des Krümmers liegt auf Kote 373,25, d. h. noch 50 cm tiefer als der berechnete tiefste Niederwasserstand, sodass ein Luftzutritt ausgeschlossen ist. Unmittelbar nach dem Auslauf des Saugrohres sind die Pfeiler mit Dammbalkennuten versehen. Der Abschluss eines Turbinenauslaufs erfolgt durch vier übereinanderstehende Dammtafeln. Die Breite der Tafeln beträgt rund 8,80 m bei einer Höhe der einzelnen Tafel von rund 2 m. Das Einsetzen und das Herausnehmen der Schützentafeln bezw. deren Transport vor die Turbinenausläufe erfolgen

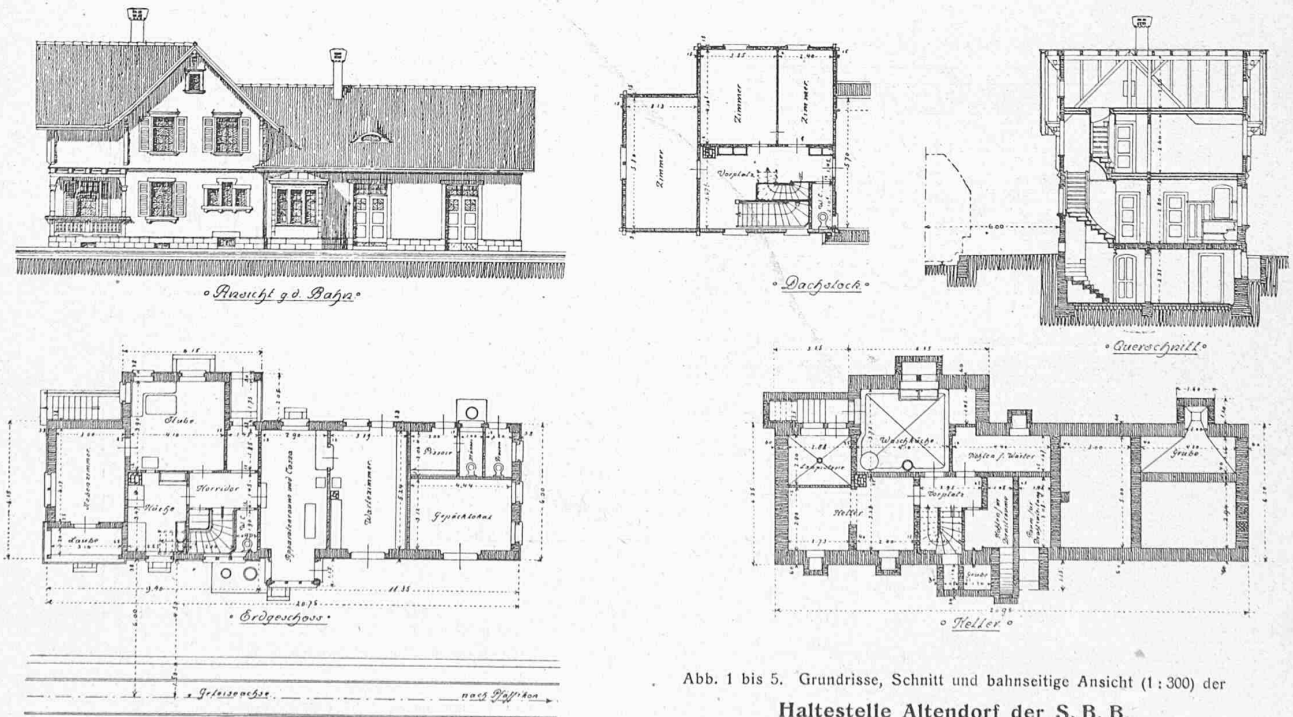


Abb. 1 bis 5. Grundrisse, Schnitt und bahnseitige Ansicht (1 : 300) der Haltestelle Altendorf der S. B. B.