

Zeitschrift: Schweizerische Bauzeitung
Herausgeber: Verlags-AG der akademischen technischen Vereine
Band: 117/118 (1941)
Heft: 3

Wettbewerbe

Nutzungsbedingungen

Die ETH-Bibliothek ist die Anbieterin der digitalisierten Zeitschriften. Sie besitzt keine Urheberrechte an den Zeitschriften und ist nicht verantwortlich für deren Inhalte. Die Rechte liegen in der Regel bei den Herausgebern beziehungsweise den externen Rechteinhabern. [Siehe Rechtliche Hinweise.](#)

Conditions d'utilisation

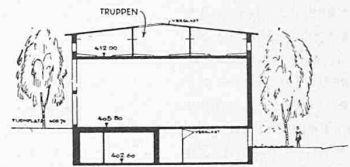
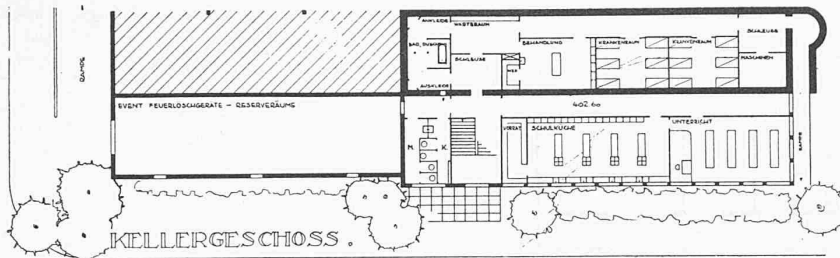
L'ETH Library est le fournisseur des revues numérisées. Elle ne détient aucun droit d'auteur sur les revues et n'est pas responsable de leur contenu. En règle générale, les droits sont détenus par les éditeurs ou les détenteurs de droits externes. [Voir Informations légales.](#)

Terms of use

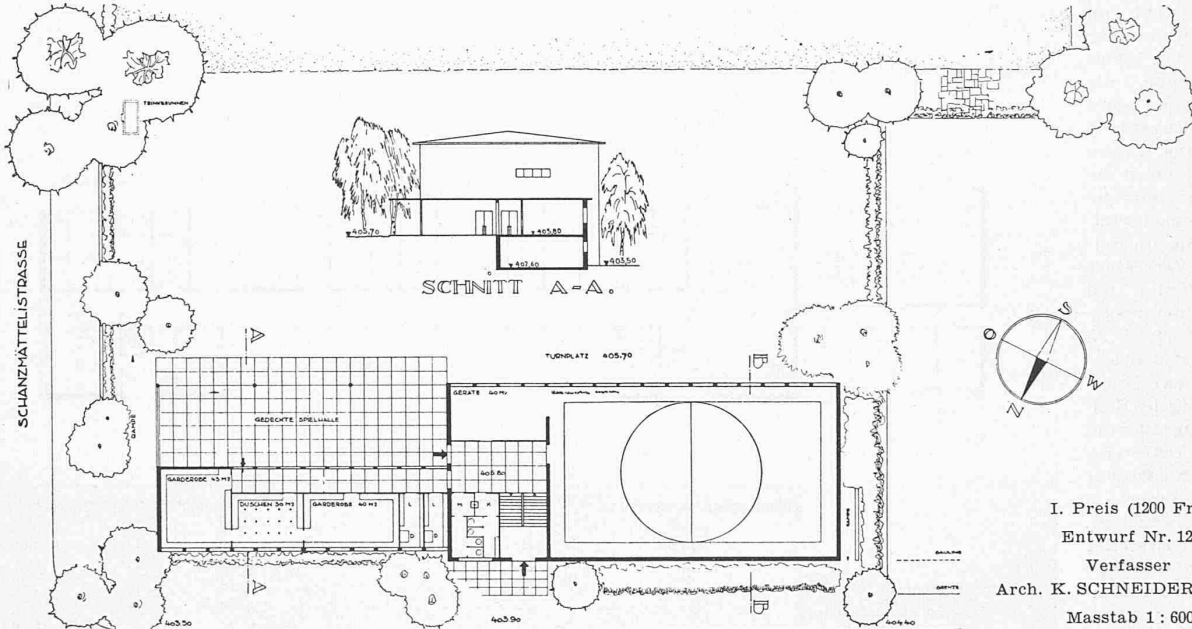
The ETH Library is the provider of the digitised journals. It does not own any copyrights to the journals and is not responsible for their content. The rights usually lie with the publishers or the external rights holders. [See Legal notice.](#)

Download PDF: 30.01.2025

ETH-Bibliothek Zürich, E-Periodica, <https://www.e-periodica.ch>



SCHNITT B - B.



ERDGESCHOSS.

PESTALOZZISTRASSE

I. Preis (1200 Fr.)
 Entwurf Nr. 12
 Verfasser
 Arch. K. SCHNEIDER, Aarau
 Masstab 1 : 600

B. TURNHALLE

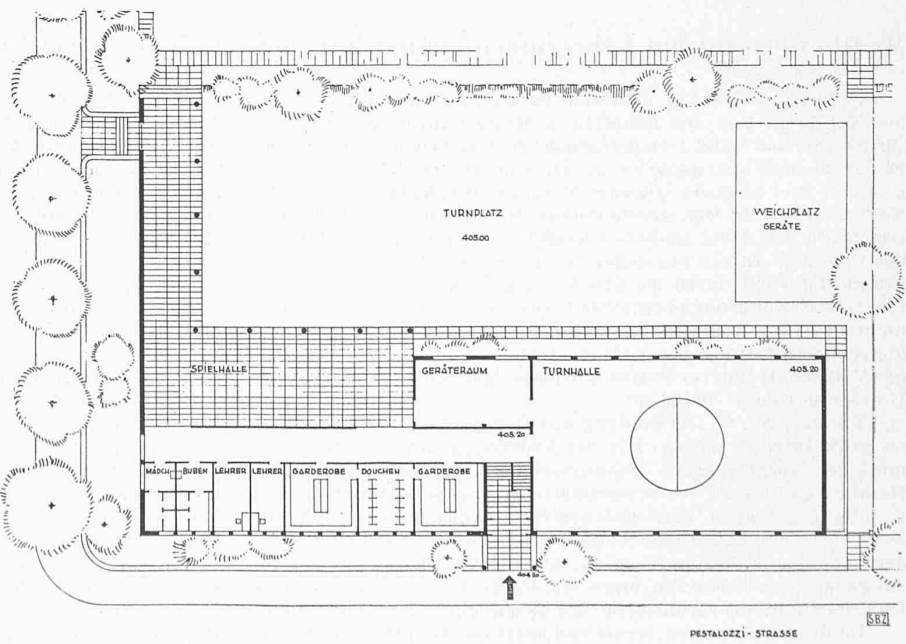
Nach Abschluss der Beurteilung der Entwürfe für das kant. Lehrerinnenseminar tritt das Preisgericht am 16. Mai 1941 auf die Beurteilung der Projekte für die 3. Gemeindefturnhalle ein. In diesem Wettbewerb sind innert nützlicher Frist acht Entwürfe eingegangen. Auch diese sind vom Technischen Arbeitsdienst Zürich einer Vorprüfung unterzogen worden.

Die Prüfung durch das Preisgericht ergibt, dass vier Entwürfe brauchbare Lösungen bieten, während die andern vier stark abfallen und für die Prämierung oder den Ankauf nicht in Frage kommen. Die vier genannten Entwürfe werden wie folgt beurteilt:

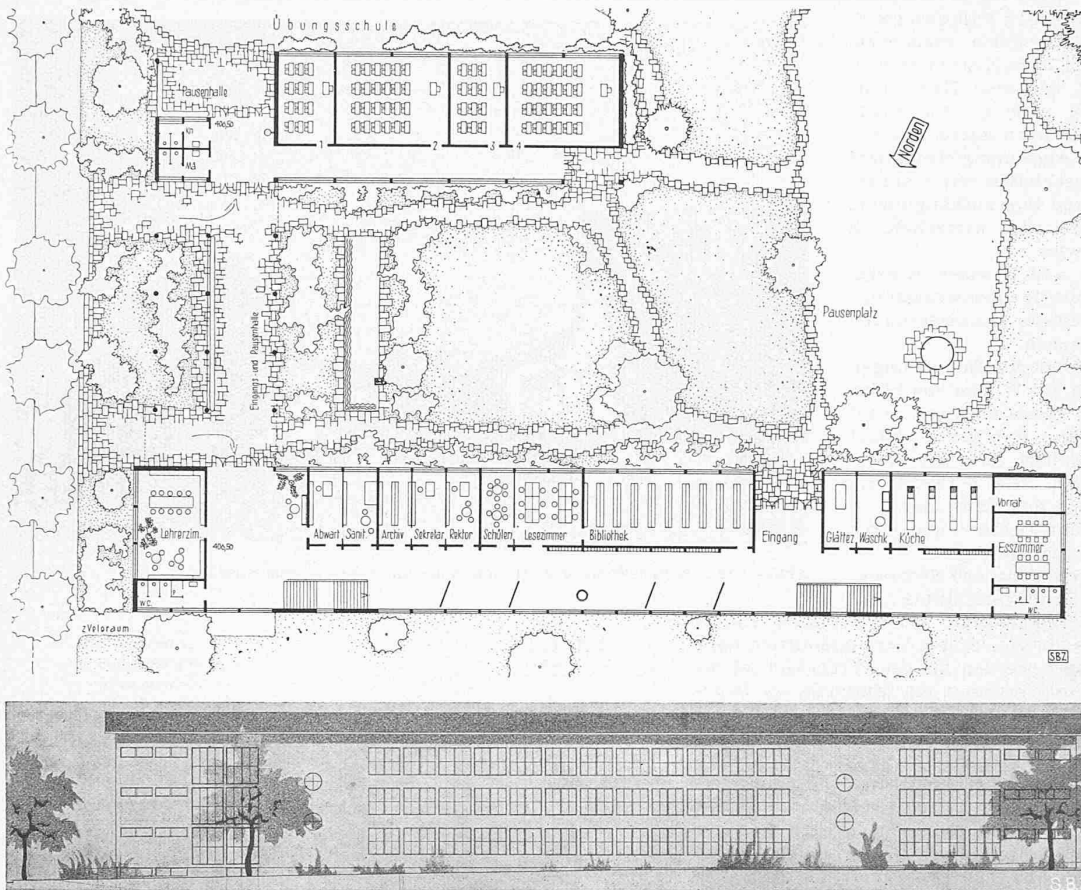
Entwurf Nr. 12. Die Situation mit parallel zur Pestalozzistrasse nach Westen gerückter Turnhalle und anschliessendem niedrig gehaltenem Anbau gegen die Schanzmättelstrasse ist gut und ergibt einen schön dimensionierten Turnplatz mit Spielhalle. Das Heranrücken der Nordostfront bis auf die Baulinie beeinträchtigt die Verkehrsübersicht an der Strassenkreuzung. Der Vorschlag, das Niveau des Turnplatzes demjenigen des Spielplatzes mit Kote 405.70 anzugleichen, ist aus ästhetischen Gründen und der hohen Kosten wegen abzulehnen. Der Eingang von der Pestalozzistrasse her hat einen unerwünschten Pendelverkehr zwischen den Nebenräumen und der Turnhalle zur Folge. Gut und zweckdienlich disponiert sind die Sanitätsstation für Luftschutz im Kellergeschoss und die Schulküche. Höhe und Belichtung der im Dachraum und Zwischengeschoss der Turnhalle untergebrachten Räume für Militärkantonnemente sind ungenügend; das Oberlicht ist wegzulassen.

Die Fassadengestaltung entspricht der innern Gliederung. Besonders schön und zweckmässig ist die südliche Front mit bis auf den Boden reichenden Öffnungen. Im ganzen stellt dieses Projekt eine gute, wirtschaftliche Lösung der Aufgabe dar, die sich als Grundlage für die Ausführung eignet. Umbauter Raum: 6544 m².

Entwurf Nr. 23. Turnhalle und Nebenräume sind in einem langgestreckten, nach Osten abgestaffelten Baukörper längs der Pestalozzistrasse untergebracht. Eine Reduktion der Baukörper-



III. Preis (900 Fr.) Entwurf Nr. 53. Verfasser Arch. WILHELM RÜETSCHI, Bern. Masstab 1 : 600



Wettbewerb Lehrerinnenseminar Aarau. IV. Preis (1400 Fr.) Entwurf Nr. 52. Verfasser Arch. HANS LOEPFLE, Baden, Mitarbeiter OTTO HANNI, Baden. — Erdgeschoss-Grundriss und Nordansicht 1 : 600

bahnen²⁾ gemachten Erfahrungen zeigen, dass selbst einer Erhöhung der Betriebsspannung auf 1500 Volt nichts entgegensteht.

Von der Tätigkeit des Schweizerischen Vereins von Dampfkesselbesitzern

Mit jedem Jahre wächst die Aufgabe dieser Institution. Auf Verlangen der Mitglieder wurde neben der Unfallverhütung die Beratung in Fragen der Wärmewirtschaft schon immer ausgeübt; nun aber ist diese Tätigkeit zu einem offiziellen Dienstzweig geworden, nachdem das Eidg. Volkswirtschaftsdepartement den Verein von Dampfkesselbesitzern im Interesse einer möglichst rationellen Verwendung der Brennstoffe beauftragt hat, durch seine Organe die Aufsicht über eine sparsame Ausnützung aller zur Verfügung stehenden Wärmequellen auszuüben. Dementsprechend ist das Vereinspersonal auch bei der Ausübung einschlägiger, vom Eidg. Volkswirtschaftsdepartement herausgegebener Verfügungen herangezogen worden. In Ausübung ihres neuen Mandates machen die Kontrollorgane während der Betriebsbesichtigung mündlich ihre Anträge auf unbedingt erforderliche Abänderungen und ihre Empfehlung für weitere, mögliche Verbesserungen, die sie gleich nachher noch schriftlich mitteilen und ihnen damit verbindliche Kraft verleihen, sofern nicht innerhalb fünf Tagen dagegen Rekurs ergriffen wird. Sehr häufig ist, auch in grösseren Betrieben, festgestellt worden, dass die Grundlage eines sparsamen Betriebes, nämlich eine laufende Betriebskontrolle durch Messung der erzeugten Dampfmenge, Wägung des Brennstoffes und Ueberwachung der Feuerführung fehlte. Sofern das nötige Interesse vorhanden ist, kann die Kontrolle dem Heizer selber übertragen werden; andernfalls ist ein Betriebsbeamter damit zu betrauen. Die Reinhaltung der Kesselheizfläche innen und aussen lässt zum Schaden des Betriebes mancherorts zu wünschen übrig. Sie sollte insbesondere auch durch eine wirksame Reinigung des Speisewassers angestrebt werden. Grosse Wärmeverluste sind auf schlecht oder garnicht isolierte Leitungen, Ventile und Sammelrohre zurückzuführen.

Als typische Kriegsfolge muss es bezeichnet werden, dass wegen Rohstoffverknappung der Ersatz schadhafter Anlagen nur in äussersten Fällen verlangt wird und man sich mit grös-

²⁾ Beschreibung dieser Anlage folgt hier demnächst.

Red.

seren Reparaturen abfinden muss, wo früher solche nicht mehr in Frage gekommen wären. Die Tatsache, dass die Beanstandungen wegen mangelhafter Wartung der Anlagen und ungenügender Ausbildung der Heizer ungewöhnlich stark zugenommen haben, ist auf die Mobilisation zurückzuführen. Während sich die übrigen Mängel an Dampfkesseln im normalen Rahmen bewegen, haben sie sich bei den Druckgefässen stark vermehrt, was sicher damit zusammenhängt, dass die Druckgefässe erst seit kurzer Zeit revisionspflichtig sind und demzufolge mit jedem Jahre in grosser Zahl neu zur Anmeldung kommen. Während man im Jahre 1915 wegen des Weltkrieges zahlreiche Dampfkessel ausser Betrieb gesetzt hat, ist diesmal auch im zweiten Kriegsjahr noch ein Anwachsen der revisionspflichtigen Dampfanlagen zu verzeichnen. Sicher deut-

et das auf einen durchschnittlich guten Beschäftigungsgrad der Industrie hin.

Tödliche Unglücksfälle sind glücklicherweise im Berichtjahr keine vorgekommen. Die drei erfolgten Explosionen betreffen einen nichtpflichtigen Dampfkocher und zwei pflichtige, aber nicht angemeldete Druckbehälter. Sie sind alle auf Konstruktionsfehler zurückzuführen und hätten bei Befolgung der Vorschriften des Vereins vermieden werden können. An Dampfkesseln wurden in der Hauptsache Schäden infolge Korrosion und chemischer Einflüsse und Rissbildungen wegen Laugensprödigkeit festgestellt. Ueber diese Laugensprödigkeit und ihren Zusammenhang mit der Kaltverformung, aber auch mit den verschlechterten Materialqualitäten im letzten Weltkrieg, wurde bei der Besprechung der Jahresberichte 1938 und 1939 bereits ausführlich geschrieben¹⁾. Typisch für unsere Zeit ist, dass drei Kessel wegen Eisbildung Einbeulungen an den Flammrohren erlitten.

Die Erfahrungen mit Ersatzbrennstoffen, wie Lignite, Pechglanz und anderen Kohlsorten mit minderwertigen Brenneigenschaften haben gezeigt, dass sie mit wenigen Ausnahmen für Dampfkesselanlagen als ausschliessliche Brennstoffe kaum zu verwerten waren und als Beimischungen die Güte der Verbrennung und die Leistungsfähigkeit der Anlagen wesentlich herabsetzen. Dies gilt insbesondere auch für die verschiedenen Walliser-Anthrazite, die so dicht mit Asche durchzogen sind, dass der Aschengehalt durch Auswaschen sich nur wenig herabsetzen lässt. Ihre Verbrennung ist äusserst träge und lässt sich selbst mit Unterwind nicht verbessern, was sonst bei aschenreichen, ähnlichen Steinkohlen, unter anderem auch bei der im Kanderthal gewonnenen Halbfett-Steinkohle, der Fall ist.

Anders verhält es sich mit dem Holz als Brennstoff. Praktische Heizversuche, die der Verein selber an einem Käserei-Dampfkessel mit reiner Holzfeuerung durchgeführt hat, zeigten einwandfrei, dass für Kleindampf-Kessel auch mit stark schwankender Belastung das Holz als vollwertiger Ersatz gelten kann. Die Wirkungsgrade sind den mit Kohle erreichten ebenbürtig, was auch für die maximalen Dampferzeugungen gilt. Allerdings verusacht die Bedienung mehr Arbeit und erfordert mehr Aufmerksamkeit, dafür fällt die Verschmutzung durch Kohlenstaub weg.

Es ist nicht nur für die Mitglieder des Vereins, sondern auch für die Allgemeinheit sehr wertvoll, dass der technische Stab

¹⁾ Siehe Bd. 114, S. 44 und Bd. 116, S. 5.