

Zeitschrift: Schweizerische Bauzeitung
Herausgeber: Verlags-AG der akademischen technischen Vereine
Band: 87 (1969)
Heft: 49

Sonstiges

Nutzungsbedingungen

Die ETH-Bibliothek ist die Anbieterin der digitalisierten Zeitschriften. Sie besitzt keine Urheberrechte an den Zeitschriften und ist nicht verantwortlich für deren Inhalte. Die Rechte liegen in der Regel bei den Herausgebern beziehungsweise den externen Rechteinhabern. [Siehe Rechtliche Hinweise.](#)

Conditions d'utilisation

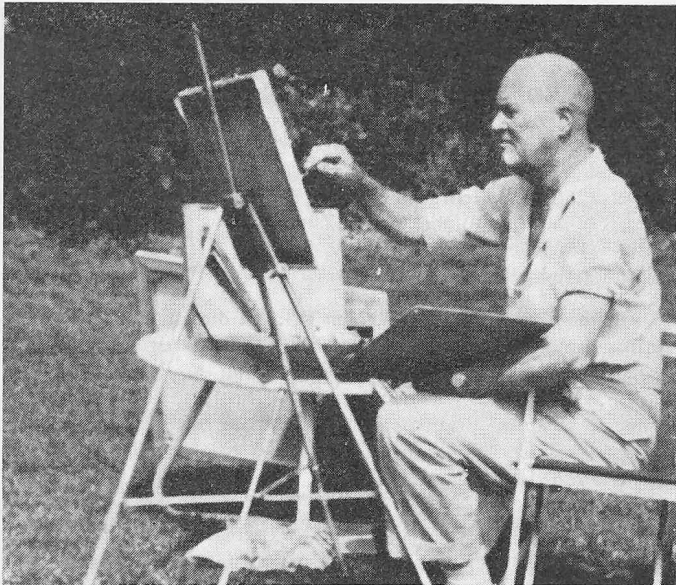
L'ETH Library est le fournisseur des revues numérisées. Elle ne détient aucun droit d'auteur sur les revues et n'est pas responsable de leur contenu. En règle générale, les droits sont détenus par les éditeurs ou les détenteurs de droits externes. [Voir Informations légales.](#)

Terms of use

The ETH Library is the provider of the digitised journals. It does not own any copyrights to the journals and is not responsible for their content. The rights usually lie with the publishers or the external rights holders. [See Legal notice.](#)

Download PDF: 06.02.2025

ETH-Bibliothek Zürich, E-Periodica, <https://www.e-periodica.ch>



WILLIAM LESCAZE

1896 Architecte diplômé 1969

vaut mieux, celui dont le message, d'une haute probité intellectuelle, est aujourd'hui partout reconnu.

Aussi bien, les Dieux l'avaient-ils comblé: excellent dessinateur et portraitiste, passionné de peinture, musicien aussi et écrivain à ses heures, esprit puissant, artiste complet en un mot, Lescaze est un homme de la Renaissance vivant en notre siècle! Son œuvre, solide et dépouillée, n'est point de celles dont se joue la mode du temps; elle recèle le principe de durée. C'est pourquoi nous lui devons admiration et gratitude.

Madame Lescaze, son fils, et sa famille voudront bien trouver ici l'expression de notre respectueuse et très profonde sympathie.

Ed. Calame, arch., Neuchâtel

Buchbesprechungen

Leçons de mathématiques financières. Par B. de Finetti. Traduit de l'italien. Paris 1969, Dunod, éditeur. 280 p., 60 fig., format 16 x 25. Prix br. 38 Fr. frs.

Les opérations portant sur des capitaux font depuis longtemps l'objet de calculs qui permettent d'établir le rendement des sommes engagées ou la valeur actuelle de règlements futurs. Dans cet ouvrage, la mathématique financière, c'est-à-dire la mathématique portant sur des opérations effectuées dans des cas de certitude, est présentée moins comme une matière indépendante que comme un ensemble de cas relevant de la théorie de la décision économique. Les cas particuliers sont interprétés comme des simplifications approchées et utiles dans la pratique. En posant les questions d'une façon univoque, comme des problèmes économiques de choix entre des engagements à différentes époques, la loi exponentielle apparaît comme la seule compatible avec des propriétés naturelles; les autres règles ou modes de calculs n'en étant que des variantes, qu'expliquent les circonstances économiques ou justifient des commodités de calcul. Un certain nombre de notions mathématiques sont rappelées au début de cet ouvrage, qui devrait intéresser les étudiants, les économistes et les praticiens de la finance, banquiers ou chefs d'entreprises.

Neuerscheinungen

Arbeitsgemeinschaft Deutsche Kunststoff-Industrie. AKI. Jahresbericht 1968. 12 S. Frankfurt am Main 1969.

General Cement Company S.A., Athens. Works "Heracles" and "Olympos". 58th Annual Report. 56 p. Athens 1969.

Wettbewerbe

Ideen-Wettbewerb für die Feldbefestigung. Die Abteilung für Genie und Festungen (AGF) im Eidg. Militärdepartement betreibt Studien über die Beschaffung von neuem Material für die leichte Feldbefestigung. Dabei soll einem weiteren Kreise die Möglichkeit

gegeben werden, gute Ideen beizusteuern. Zu diesem Zwecke wird ein Ideen-Wettbewerb für einen neuen Unterstand der Feldbefestigung, einschliesslich Eingänge und Inneneinrichtungen, durchgeführt. Interessenten können das Pflichtenheft des Unterstandes bis zum 31. Januar 1970 bei der Abteilung für Genie und Festungen, Mattenhofstrasse 5, 3003 Bern, verlangen.

Sonderschulen in Hohenrain LU. Der Regierungsrat eröffnet einen Projektwettbewerb für den Vollausbau der Sonderschulen in Hohenrain. Teilnahmeberechtigt sind Architekten, die seit dem 1. Januar 1969 im Kanton Luzern Wohn- oder Geschäftssitz haben oder heimatberechtigt sind. Zusätzlich werden sieben ausserkantonale Architekten zur Teilnahme eingeladen. Architekten im *Preisgericht*: Dr. Edy Knupfer, Werner Frey, Hans Kast, alle in Zürich, und Kantonsbaumeister Beat von Segesser, Luzern. Ersatzfachrichter ist Branko Dinjar, kantonales Hochbauamt, Luzern. Für sechs Preise stehen 26 000 Fr. und für Ankäufe 6000 Fr. zur Verfügung.

Eine Planungs- und Expertenkommission hat alle Probleme und Fragen im Zusammenhang mit einer Sanierung und dem Vollausbau der Schulanlage untersucht. Deren Erkenntnisse und Erwägungen werden den Teilnehmern bekanntgegeben, ebenso das Vollprogramm (in extenso), von dem der Aufgabenbereich der Wettbewerbsaufgabe einen Teilbereich bildet. Das *Wettbewerbsprogramm* enthält (neben dem Programm ausser Wettbewerb) folgende Raumanforderungen: I. Bildung mit zwei Unterrichts- und einem Sprachheilzimmer, Material- und Geräteraum, geschlossene Verbindungshalle, Pausenplatz. II. Gemeinschaftszentrum mit Mehrzweckraum (Bühne, Foyer, Nebenräume). Hauswirtschaftsschule mit zwei Wohneinheiten, Nebenräume; Schulküchenanlage und Theorieraum, Unterrichtsraum usw. IV. Werkschule für Knaben mit zwei Wohneinheiten, Vierzimmerwohnung; zwei Klassenzimmer, Werkstätten für Schreiner- und Metallarbeiten, Arbeitshalle für weitere bauhandwerkliche Ausbildung, Lager- und Materialräume; zwei Handfertigeräume, Büro u. a. m. VII. Turn- und Sportanlagen mit Turnhalle, Kleinschwimmhalle, Neben- und Betriebsräume, Aussenanlagen. VIII. Ärztliche Betreuung mit Warteraum, Untersuchungsraum, Psychotherapiezimmer; Krankenabteilung (acht Krankbetten), verschiedene Abteilungsnebenräume usw. IX. Personalunterkunft und Wohnen mit 16 Schwesterzimmern, 25 Personalzimmern samt zugehörigen allgemeinen Räumen und Einrichtungen. X. Gärtnerei mit Gewächshaus, Vorkhaus, Betriebsräumen usw. XI. Verschiedenes: Umgebungsgestaltung, Tierhaltung, LS, Tankanlagen usw.

Anforderungen: Lageplan und Modell 1:500, Projektpläne 1:200, kubische Projektdarstellung und Berechnung, Erläuterungsbericht. *Termine* für: Fragenbeantwortung bis 9. Januar 1970; Ablieferung der Projekte bis 15. April und der Modelle bis 29. April 1970. *Bezug der Unterlagen bis 15. Dezember 1969* gegen Depot von 100 Fr. beim Kantonalen Hochbauamt, Bahnhofstrasse 15, Luzern. Für Zustellung per Post: Einzahlung auf Postcheck-Konto 60-227, Staatskasse des Kantons Luzern (Konto 67.00.714) mit Vermerk «Wettbewerb Sonderschulen Hohenrain».

Überbauung «Titlis» in Engelberg. Zu unserer Veröffentlichung in H. 48 sind folgende Berichtigungen bzw. Ergänzungen anzubringen: S. 938 und 1940: Verfasser *Robert Rothen*, Winterthur, Mitarbeiter *P. Stiefel*; S. 943 und 945: Verfasser *Lorenz Moser*, Zürich, Mitarbeiter *B. Vatter*.

Saalbau, Hallenbad und Erweiterung des Freibades und der Kunsteisbahn in Kloten. Der Gemeinderat eröffnet diesen Projektwettbewerb, der in zwei Stufen durchgeführt wird. *1. Stufe:* Ideenwettbewerb 1:500 ohne Rangfolge mit Ausscheidung derjenigen Entwürfe, welche für die Weiterbearbeitung in der zweiten Stufe (Projektwettbewerb) nicht vorzusehen sind. Die für diese ausgewählten 3 bis 6 Verfasser erhalten eine Kritik ihres Ideenentwurfes, zusammen mit einem allfällig bereinigten Programm. Die Anonymität der Konkurrenten bleibt bis zum Endurteil gewahrt. *2. Stufe:* Beschränkter Projektwettbewerb aufgrund des Ergebnisses der ersten Stufe, voraussichtlich nur für einzelne Objekte. In der Gesamtbeurteilung berücksichtigt das Preisgericht für die Rangfolge die Qualität beider Stufen.

Teilnahmeberechtigt sind Architekten, die in Kloten heimatberechtigt sind oder die seit mindestens 1. Juli 1969 in der Gemeinde Wohn- oder Geschäftssitz haben. Ausserdem werden 6 auswärtige Architekten zur Teilnahme eingeladen. Architekten im *Preisgericht*: