

**Zeitschrift:** Tec21  
**Herausgeber:** Schweizerischer Ingenieur- und Architektenverein  
**Band:** 132 (2006)  
**Heft:** 13: Berns Wilder Westen

## **Wettbewerbe**

### **Nutzungsbedingungen**

Die ETH-Bibliothek ist die Anbieterin der digitalisierten Zeitschriften. Sie besitzt keine Urheberrechte an den Zeitschriften und ist nicht verantwortlich für deren Inhalte. Die Rechte liegen in der Regel bei den Herausgebern beziehungsweise den externen Rechteinhabern. [Siehe Rechtliche Hinweise.](#)

### **Conditions d'utilisation**

L'ETH Library est le fournisseur des revues numérisées. Elle ne détient aucun droit d'auteur sur les revues et n'est pas responsable de leur contenu. En règle générale, les droits sont détenus par les éditeurs ou les détenteurs de droits externes. [Voir Informations légales.](#)

### **Terms of use**

The ETH Library is the provider of the digitised journals. It does not own any copyrights to the journals and is not responsible for their content. The rights usually lie with the publishers or the external rights holders. [See Legal notice.](#)

**Download PDF:** 18.03.2025

**ETH-Bibliothek Zürich, E-Periodica, <https://www.e-periodica.ch>**

## Auftraggeber, Betreuer

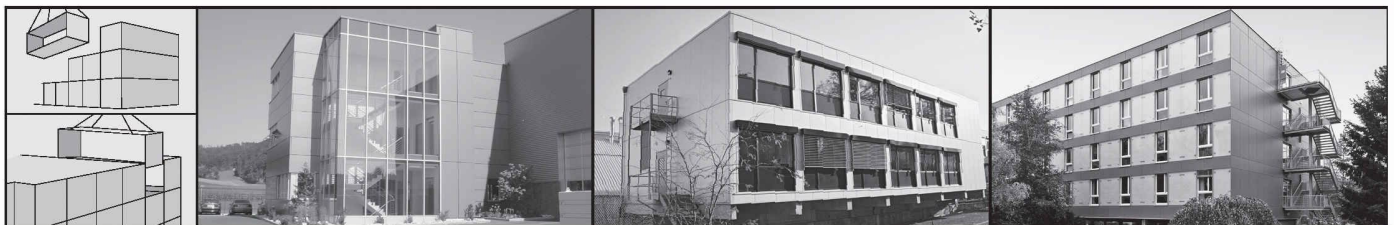
## Wettbewerbe

NEU	Objekt, Aufgabe	Verfahren, Preissumme
Association des communes pour le CO de la Veveyse et la commune de Châtel-Saint-Denis; organisateur de la procédure: Bovet Jeker Architectes, Rue Reichien 2, 1700 Fribourg	<b>Construction d'une salle de sport triple et d'une école primaire à Châtel-Saint-Denis</b>	Concours de projet à un degré, procédure ouverte Montant total de fr. 140 000
Schulgemeinde und politische Gemeinde Wartau Wettbewerbssekretariat: Stauffer & Studach Raumentwicklung Alexanderstrasse 37, 7000 Chur	<b>Schulzentrum Dorf – Schulhausneubau und Mehrzweckhalle Zentrum Azmoos</b>	Projektwettbewerb, selektiv mit 7–9 Teilnehmenden (1–2 Nachwuchsteams) 80 000 Fr. für Preise und Entschädigungen
Stiftung Schulungs- und Wohnheime Rossfeld, 3004 Bern Wettbewerbsbegleitung: Büro B Architekten und Planer AG Münzgraben 6, 3011 Bern	<b>Sanierung und Erweiterung des bestehenden Schulheims Rossfeld in Bern</b>	Projektwettbewerb, selektiv mit 5–6 Generalplanerteams 80 000 Fr. Preissumme
zeka (Aargauische Stiftung für cerebral Gelähmte) Geschäftsstelle zeka, Girixweg 20, 5004 Aarau Wettbewerbssekretariat: Metron AG, Stahlrain 2, 5201 Brugg	<b>Neubau mit 24 Wohnstudios und 30 Arbeits-, Ausbildungs-, Beschäftigungs- und Tagesstättenplätzen für Erwachsene in Baden-Dättwil</b>	Projektwettbewerb, offen 150 000 Fr. Gesamtpreissumme
VAMED Standortentwicklung und Engineering GmbH & CO KG Sternngasse 5, A-1232 Wien	<b>Neubau Therme Wien Oberlaa</b>	Nicht offener, 2-stufiger Realisierungswettbewerb (5 Teilnehmende in der 2. Stufe) 31 000 € Preise, 7000 € Entschädigung
AIRO Handels GmbH Seilerstätte 18–20, A-1010 Wien	<b>Neubau Thermen-Hotel Wien Oberlaa</b>	Nicht offener, 2-stufiger Realisierungswettbewerb (4 Teilnehmende in der 2. Stufe) 31 000 € Preise, 3500 € Entschädigung
Tiefbauamt des Kantons Bern, Oberingenieurkreis I, Thun Auskunftsstelle: Metron Bern Effingerstrasse 17, Postfach 7265, 3001 Bern	<b>Bypass Thun Nord – Lösungsvorschläge für die neue Strassenanlage und deren Integration in das Siedlungsgefüge und den Landschaftsraum</b>	Studienauftrag, selektiv mit 3 Teams 1. Stufe: Bewerbung mit Lösungsvorschlag 70 000 Fr. Entschädigung / Team (2. Stufe)
Ferrovie Federali Svizzere (FFS) e AlpTransit Gottardo SA (ATG) Rappresentate dalle FFS SA, Management dei Progetti, Architettura, Lucerna	<b>Nuovo centro d'esercizio Pollegio (CEP)</b>	Concorso di progetto con procedura selettiva per gruppi interdisciplinari. 10 gruppi al massimo. Montepremi fr. 150 000
Kanton Schwyz vertreten durch das Tiefbauamt Bahnhofstrasse 9, 6430 Schwyz	<b>Ersatz des rund 460 m langen Steinbach-Viaduktes über den Sihlsee</b>	Projektwettbewerb, selektiv mit 3–5 Teams, Selektion anhand Projektidee (1. Stufe) 250 000 Fr. Vergütungen in der 2. Stufe
Land Oberösterreich, vertreten durch: Amt der OÖ Landesregierung, Abteilung Gebäude- und Beschaffungs-Management Bahnhofplatz 1, A-4021 Linz	<b>Erweiterung Schlossmuseum Linz</b>	Realisierungswettbewerb, offen 90 000 € Preissumme

## Preise

Icomos Schweiz (International Council on Monuments and Sites) in Zusammenarbeit mit Hotellerieuisse, Gastro Suisse und Schweiz Tourismus	<b>Das historische Hotel / Restaurant des Jahres 2007</b>	Auszeichnung an Bauten aus dem Zeitraum zwischen dem Mittelalter und dem 20. Jahrhundert
Eurohypo Aktiengesellschaft in Zusammenarbeit mit Topos – International Review of Landscape, Architecture and Urban Design und A & W Architektur & Wohnen	<b>International Urban Landscape Award 2006</b>	Beispielhafter, mustergültig neu gestalteter städtischer Freiraum (2000 oder später fertig gestellt), 50 000 €
Geschäftsstelle holz 21 «Neue Horizonte – Ideenpool holz21» Marktgasse 55, Postfach, 3000 Bern 11	<b>Neue Horizonte – Ideenpool holz21</b>	Interdisziplinäre Arbeiten, die versprechen, den Holzabsatz zu erhöhen, 6–12 Auszeichnungen bis 10 000 Fr., Förderbeiträge

Auch unter: [www.sia.ch/wettbewerbe](http://www.sia.ch/wettbewerbe)



## ALHO Modulbau. Planen und Bauen mit System.

Funktional, flexibel und attraktiv im Design: ALHO Modulgebäude erfüllen hohe Ansprüche und schaffen Raum nach Maß. Egal, ob kurz-, mittel- oder langfristige Nutzung, ob Kauf oder Miete – ALHO liefert bei kurzer Bauzeit auch wirtschaftlich das optimale Ergebnis.

ALHO AG · CH-4806 Wikon · Industriestrasse 8 · Postfach 17 · Tel. 062 746 86 00 · Fax 062 746 86 10  
info@alho.ch · www.alho.ch

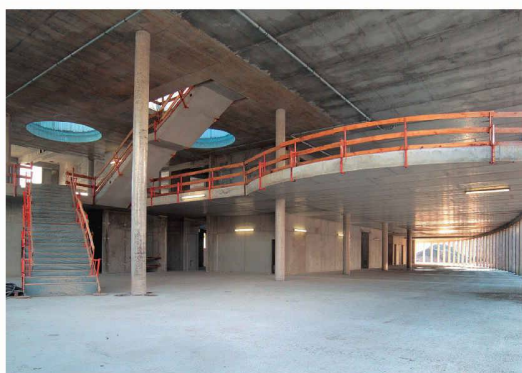


Fachpreisgericht	Zielgruppe	Programm	Termine
Olivier Charrière, Marco Bakker, Geneviève Bonnard, Dominique Salathé, Blaise Tardin, Jean-Marc Bovet	Architecture	<a href="http://www.leflon.ch">www.leflon.ch</a>	31.03. (Anmeldung) 02.06. (Abgabe)
Arnold Bamert, Werner Binotto, Astrid Haller-Vogel, Monika Jauch-Stolz, Guido Oberholzer	Architektur / Städtebau (Beizug von Fachplanern ist zulässig und erwünscht)	<a href="http://www.wartau.ch/">www.wartau.ch/</a> Link: Projektwettbewerb	31.03. (Bewerbung) 28.07. (Pläne) 11.08. (Modell)
Pius Flury, Niklaus Hodel, Fritz Schär, Mona Trautmann	Generalplanerteams (Architektur, Bauingenieurwesen, Haustechnikplanung und Bauphysik)	<a href="http://www.buero-b.ch">www.buero-b.ch</a> Link: Gate	13.04. (Bewerbung) 08.09. (Abgabe)
Markus Bolt, Sibylle Bucher, Andreas Graf, Katrin Reimann, Christian Zimmermann, Andrea Grolimund Iten	Architektur	<a href="http://www.zeka-ag.ch">www.zeka-ag.ch</a> Bei Problemen mit dem Download: <a href="mailto:sarah.thury@metron.ch">sarah.thury@metron.ch</a>	14.04. (Modellbest.) 04.08. (Abgabe)
Julia Bolles-Wilson, Anna Popelka, Peter Preiss, Josef Matousek, Herbert Binder	Architektur	<a href="http://www.zentner-architektur.at/wettbewerbsorganisation">www.zentner-architektur.at/wettbewerbsorganisation</a>	18.04. (Bewerbung)
Julia Bolles-Wilson, Anna Popelka, Josef Kegelreiter, Josef Matousek, Herbert Binder	Architektur	<a href="http://www.zentner-architektur.at/wettbewerbsorganisation">www.zentner-architektur.at/wettbewerbsorganisation</a>	18.04. (Bewerbung)
Markus Wyss, Pierre Feddersen, Christophe Girot, Ueli Marbach, René Suter, Klaus Zweibrücken	Teams (Verkehrsplanung und Ingenieurwesen [Federführung], Strassenbau, Brückenbau, Städtebau, Landschaftsarchitektur)	<a href="http://www.bypassthunnord.ch">www.bypassthunnord.ch</a>	21.04. (Bewerbung)
Sandra Giraudi, Flora Ruchat-Roncati, Uli Huber, Denis Rossi, Domenico Cattaneo, Renato Svaluto-Ferro, Werner Felber	Gruppi di progettazione interdisciplinare con architetti, ingegneri civili e ingegneri degli impianti RVCS (pianificatori generali)	<a href="http://www.ffs.ch/cep">www.ffs.ch/cep</a>	21.04. (Bewerbung) September (Abgabe)
Franz Gallati, Peter Marti, Andrea Deplazes, Ueli Aeberli, Bruno Kälin, Beat Kälin, Guido Köppel, Mathis Grenacher, Waldemar Kieliger, Kurt Margadant	Projektteams	E-Mail: <a href="mailto:submissionen.tba.bd@sz.ch">submissionen.tba.bd@sz.ch</a>	22.05. (1. Stufe)
Marta Schrieck, Maximilian Luger, Walter Irsits, Albert Aflenzler	Architektur (Beizug von Fachplanern, insbesondere für die statische Bearbeitung und die technische Gebäudeausrüstung)	<a href="http://www.land-oberoesterreich.gv.at">www.land-oberoesterreich.gv.at</a> Link: Ausschreibungen, Architekturwettbewerbe	30.05. (Pläne) 13.06. (Modell)
Peter Omachen, Monica Bilfinger, Christine von Büren, Pierre Hatz, Andrea Kammer, Martin Küttel, Evelyne Lüthi-Graf, Brigitte Meier-Schmid, Hans Rutishauser, Ruggero Tropeano	Eigentümer von Hotels oder Restaurants	<a href="http://www.icomos.ch/histhotel.html">www.icomos.ch/histhotel.html</a>	31.03. (Eingabe)
Kees Christiaanse, Barbara Friedrich, Bernd Knobloch, Walter Prigge, Robert Schäfer, Udo Weilacher	Private oder öffentliche Bauherren / Investoren, kommunale oder andere Verwaltungen, Architekten, Landschaftsarchitekten	<a href="http://www.garten-landschaft.de">www.garten-landschaft.de</a> Link: Wettbewerb	30.05. (Eingabe)
Aurel Aebi, Mélanie Baschung, Claudius Erbsmehl, Philippe Rahm, Peter Ernst, Beat Frank, Lilian Pfaff, Peter Röthlisberger, Anton Steurer, Charles von Büren, Matthias von Bergen	Architektur, Ingenieurwesen, Gestaltung, Produktion, Handwerk, Unternehmen, Institutionen, Lehre, Forschung	<a href="http://www.holz21.ch">www.holz21.ch</a> <a href="http://www.sia.ch">www.sia.ch</a>	17.07. (Eingabe)

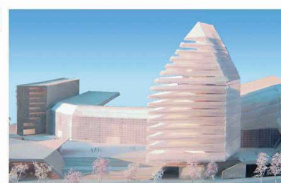
Der Verlag übernimmt keine Haftung für die Richtigkeit oder Vollständigkeit der Angaben in der Rubrik Wettbewerbe

## Flachdecken – mit Big5 Nutzen

**cobiax**<sup>®</sup>

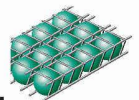


**Leicht – Flach – Biaxial  
Spannweiten  
Planungsfreiheit  
Erdbebensicherheit  
Resourceffizienz**



**Raumfreiheit**

**Ihr Gewinn ...**



[www.cobiax.com](http://www.cobiax.com)



## Acht Schulhauswettbewerbe

Schulhäuser sind ein klassisches Thema im Architekturwettbewerb. Auf den folgenden Seiten sind acht Schulhauswettbewerbe vorgestellt, die sich mit der Erweiterung von bestehenden Anlagen beschäftigen. Sie zeigen, dass es die Aufgabe, einzelne Schulhäuser auf der grünen Wiese zu planen, nicht mehr gibt.

### Kompaktes Zusammenbauen

(bö) Zwei Provisorien stehen schon. Jetzt endlich will die Gemeinde Kerzers die Orientierungsschule erweitern. Am Studienauftrag im selektiven Verfahren konnten fünf Architekturbüros teilnehmen.

Es gab zwei Möglichkeiten, die bestehende Schule zu erweitern: entweder auf den heutigen Schulhof – diese Variante wählten vier Büros – oder an der Stelle des Direktionshauses. Das Team *Morscher / Bolliger* entschied sich mutig für diesen Ort und wurde einstimmig zur Weiterbearbeitung empfohlen. Zwar werden mit dem Abbruch auch Werte vernichtet, schreibt die Jury, aber dank der kompakten Anlage (Anbau an die bestehende Schule) werde eine wirtschaftliche Lösung präsentiert. Beim Vergleich der Kennziffern schliesse das Projekt in allen Belangen am besten ab: kleinste Gebäudefläche, kleinstes Gesamt-, aber auch Neubausvolumen und kleinste gebäudeumhüllende Fläche. Weiter werde mit der kraftvollen Intervention die heute unbefriedigende Zugangssituation geklärt.

Kern des Projektes im Innern ist eine multifunktionale Halle.

#### Weiterbearbeitung

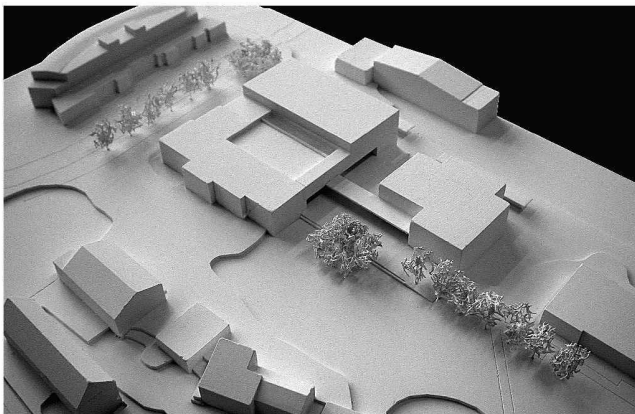
Cornelius Morscher, Bern, in Zusammenarbeit mit J. Bolliger Architekten, Aarau; Mitarbeit: Andreas Schreurs

#### Weitere Teilnehmende

- frundgallina architectes, Neuenburg
- Aebi & Vincent, Bern
- ARGE Fahrni Hunziker Voegeli, Kerzers
- bauzeit architekten und A+P Architekten, Biel

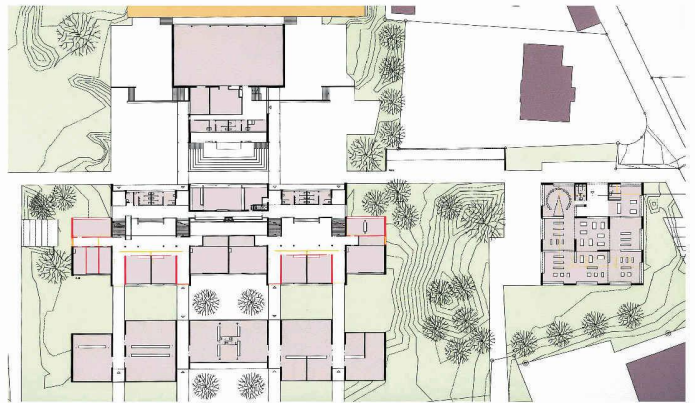
#### Beurteilungsgremium

Pierre-Alain Sydler, Gemeinderat (Vorsitz); Susanne Schwander, Gemeinderätin; Beat Flühmann, Gemeinderat; Urs Hecht, Schulkommission; Alain Maeder, Schulkommission; Heribert Binz, Architekt; Ruedi Bucher, Architekt; Charles Ducrot, Erziehungsdirektion Kt. Freiburg; Reto Giovanelli, Architekt; Peter Jaberg, Bauingenieur; Jürg Meyer, Bauverwalter; Alfred Riesen, Architekt (Ersatz)



**Orientierungsschule Kerzers: statt den Aussenraum unten rechts besetzt, direkt an an den Bestand oben links gebaut (Weiterbearbeitung, Cornelius Morscher / J. Bolliger Architekten)**

### Axiale Anlage



**Schulanlage Meiliwiese in Hinwil. Erdgeschoss (1. Rang, Schader Hegnauer Ammann)**

(bö) Vorhanden ist ein Schulhaus mit dem Baujahr 1964, das 1985 schon erweitert wurde. Die Primarschulgemeinde Hinwil möchte nun nochmals erweitern und eine Gemeinde- und Schulmediothek neu bauen. Der spätere Bau der Turnhalle musste im Projektwettbewerb im selektiven Verfahren ebenfalls dargestellt werden. Sechs Teilnehmende wurden zugelassen, gewonnen haben *Schader Hegnauer Ammann*.

Sie übernehmen ein vorhandenes Erschliessungsthema. Im Altbau werden die vier axialen Erschliessungen weitergeführt und durchstossen neu die vorhandene Zimmerschicht. Diese Erschliessung findet sich auch wieder im neuen eingeschossigen Erweiterungsbau im Süden. Laut Jury entwickeln die Architekten das Thema gekonnt weiter zu einem System mit Innenhöfen und Raumzellen. Ebenfalls axial wird die Turnhalle im Norden angeordnet, was aber für die Jury problematisch ist, weil an dieser Stelle die Dichte in der Nähe zu den Wohnbauten zu hoch ist. Die Bibliothek wiederum ist in einem Solitär im Osten untergebracht, an zwei stark frequentierten Wegachsen. Sie markiert damit den Zugang zum Schulareal. Laut

Jury liegt die eingeschossige Anlage am Limit des vorgegebenen Kostenrahmens, aber die Massstäblichkeit der Gebäudevolumen garantiert einen lustvollen Schulbetrieb.

#### Preise

1. Rang / 1. Preis  
Schader Hegnauer Ammann, Zürich; Mitarbeit: Esther Wicki, Tanja Rivetti
2. Rang / 2. Preis  
Vetter Schmid Architekten, Zürich; Mitarbeit: Vincent Traber; bbz Landschaftsarchitekten, Zürich; Aerni + Aerni Bauingenieure, Zürich, BGS Architekten, Rapperswil
3. Rang / 3. Preis  
Dettling Wullschleger Bruhin, Zürich; Hager Landschaftsarchitekten, Zürich
4. Rang / 4. Preis  
Tschuppert Architekten, Luzern; Mitarbeit: Robi Fischer

#### Preisgericht

Walter Bachofen, Gemeindepräsident; Walter Schefer, Liegenschaftsverwalter Primarschulpflege; Andreas Bühler, Architekt; Walter Ramseier, Architekt; Marianne Unternährer Pickard, Architektin



## Pragmatisches Weiterbauen

(b) Es ist ein pragmatischer Entwurf, den die Jury einstimmig für die Weiterbearbeitung in Cham empfohlen hat. Das heisst aber nicht, dass das Siegerprojekt von *Dieter Jüngling* und *Andreas Hagmann* nicht attraktiv wäre. Die Interventionen erfolgen präzise und unspektakulär, schreibt die Jury. Der bestehende Trakt 2 wird mit einem Annex erweitert. Eine neue offene Pausenhalle bindet die Gebäudeteile zusammen, und Trakt 1 wird mit punktuellen Eingriffen umgenutzt. Im Trakt 2 werden Aula, Turnhalle, Klassenzimmer und Kindergarten über die gedeckte Pausenhalle je mit separaten Eingängen erschlossen, und der Anbau zwischen neuem Annex und Bestehendem wird zu Gunsten einer angemessenen Eingangshalle mit integrierter Bibliothek abgerissen. Für die Jury ist klar, dass sich die pragmatische Haltung im Umgang mit der Aufgabe auch in der einfachen tektonischen Gestaltung der Ergänzungsbauten fortsetzt. Im Äusseren würden die vorgeschlagenen Betonelemente und die schuppenartig vorgesetzten Lamellenstoren der heute etwas verzettelten Anlage Ruhe geben und die gesamte Erscheinung verbessern. Abschliessend bemerkt die Jury, dass die vorgeschlagenen einfachen Lösungen sich in einer insgesamt günstigen

Wirtschaftlichkeit niederschlagen werden.

Im selektiven Verfahren hatte die Einwohnergemeinde sechs Teams zum anonymen Projektwettbewerb eingeladen.

### Preise

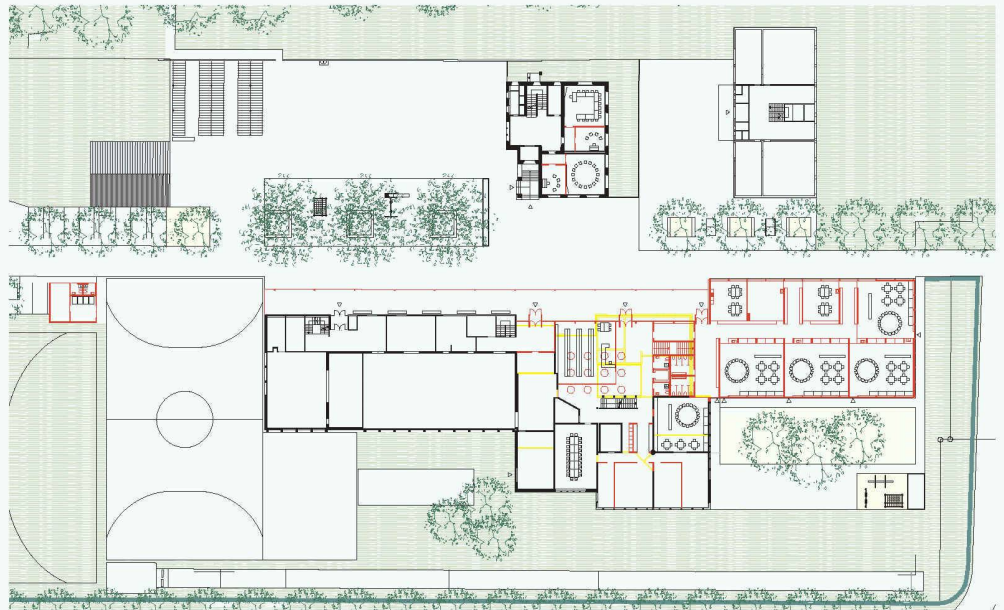
1. Rang / 1. Preis  
Dieter Jüngling und Andreas Hagmann, Chur; Mitarbeit: Karin Hirschmiller, Ulrike Fischer, Martin Fuchs  
2. Rang / 2. Preis  
Roefs + Frei Architekten, Zug, mit Appert & Zwahlen Landschaftsar-

chitekten; Mitarbeit: Urs Schmid, Sandra Elmiger, Karin Meissle  
Ankauf  
Lütolf und Scheuner, Luzern; Koeflipartner Landschaftsarchitekten, Luzern

### Preisgericht

Charles Meyer, Gemeinderat (Vorsitz); Esther Britschgi, Gemeinderätin; Thomas Dietziker, Rektor; Elisabeth Blum, Architektin; Thomas Baggenstos, Architekt; Hans Cometti, Architekt; Erich Staub, Leiter Bauabteilung Cham

**Erweiterung Schulanlage Hagedorn in Cham: Die neue offene Pausenhalle soll die Anlage zusammenfassen. Visualisierung und Erdgeschoss (1. Rang, Jüngling und Hagmann)**



Josef Meyer Stahl & Metall AG  
Seetalstrasse 185, CH-6032 Emmen  
Tel. 041 269 44 44, [www.josefmeyerstahl.ch](http://www.josefmeyerstahl.ch)

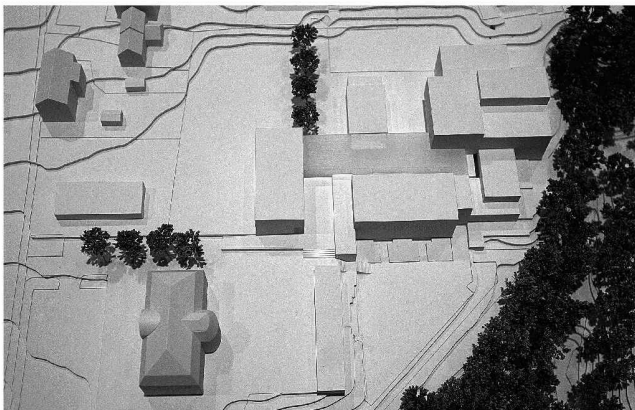
**JOSEF MEYER**

Unsere Fas **SAD** en  
stimmen fröhlich.

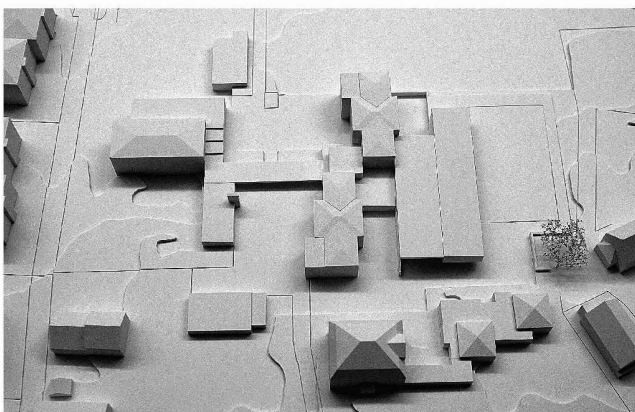
BAUEN NACH MASS IN METALL & GLAS



## Zweimal Weiterbauen in Kreuzlingen



Kreuzlingen erweitert gleich zwei Schulanlagen. Die neue Halle im Schulhaus Bernegg (Bild oben) und das neue Ensemble nach der geplanten Erweiterung (Weiterbearbeitung, ryf scherrer ruckstuhl)



Das Schulhaus Seetal soll mit einem kompakten und einfachen Kubus in Holztafelbauweise erweitert werden (Weiterbearbeitung, Imhof + Roth)

(bö) Gleich zwei Studienaufträge an je vier Architekturbüros hat die Schulgemeinde Kreuzlingen erteilt. Zum nicht anonymen Verfahren wurden ausschliesslich Büros aus Kreuzlingen eingeladen. Die beiden Schulhäuser Bernegg und Seetal sollen in zwei Etappen erweitert und angepasst werden. Gesucht waren Lösungen mit Klassenzimmern, Gruppenräumen, Vorbereitungszimmern, Räumen für Werken und textiles Werken, Schulküchen und Bibliotheken. Besondere Bedeutung wurde der Integration der Neubauten in die bestehenden Schulhauskomplexe beigemessen.

In Bernegg konnte sich *ryf scherrer ruckstuhl* durchsetzen. Sie waren der Meinung, dass der Aussenraum wenig übersichtlich ist, und schlagen zwei Strategien vor: Erstens wird die bestehende Anlage verdichtet mit Klassen- und Gruppenräumen. Sie nennen das Weiterbauen am Ort mit gleichen Mitteln. Zweitens wollen sie ein neues Gebäude als Vermittler zwischen den beiden bestehenden Schulhaustypen bauen. Darin befinden sich vorwiegend gemeinschaftlich genutzte Räume wie Lehrerbereich, Verwaltung und Schulküche – in der zweiten Etappe ergänzt mit Werkstätten und zwei Klassenzimmern. Der zweigeschossige Bau versucht – so die Jury –, mit einer einfachen Materialisierung die Sprache der bestehenden massiven Betonbauten weiterzuführen.

Mit den Eingriffen bleibt nach Meinung der Architekten die Anlage als Ensemble aus einem historischen Schulgebäude und den Erweiterungsbauten bestehen. Ein neues Pausenhallendach soll die einzelnen Bauten zu einem Ganzen zusammenfügen. Laut Jurybericht entsteht mit dem Vorschlag eine interessante und schöne Folge von Aussenräumen mit verschiedenen Plätzen. Die einfache Positionierung des Ergänzungs- und des Neubaus drücke sich – im Vergleich zu den übrigen Projekten – in tiefem Gebäudevolumen und tiefen Baukosten aus.

In Seetal gewinnen *Andreas Imhof* und *Bernard Roth* mit einem einfachen Kubus als Erweiterung

auf der Ostseite der bestehenden Schulanlage. Die Jury lobt seine angemessene Schlichtheit, die kurzen Distanzen und das kompakte Erscheinungsbild. Geplant ist eine Ausführung in grossflächiger Holztafelbauweise. Mit einem neuen Treppenhaus mit Lift in der ersten Etappe kann die Wendeltreppe in der Eingangshalle weggelassen werden, wodurch ein grosszügiger zusammenhängender Zugangsbereich entsteht. Weiter bewertet das Auswahlgremium positiv, dass das Projekt im Vergleich gute Werte bei der Nutzfläche, beim Volumen und bei den Kosten aufweist. Gesamthaft betrachtet handle es sich um ein Projekt, das Elemente der Gestaltung und des Betriebes mit einer hohen Wirtschaftlichkeit verbindet. Zudem könnten mit dem neuen Lift ohne grossen Aufwand alle Schultrakte miteinander behindertengerecht erschlossen werden.

### Weiterbearbeitung Bernegg

*ryf scherrer ruckstuhl*, Kreuzlingen

### Weitere Teilnehmende Bernegg

- Felber & Partner, Kreuzlingen
- Eugen Leimer, Kreuzlingen
- Marc-Andrea und Marianne Grosjean, Kreuzlingen

### Beurteilungsgremium Bernegg

Jürg Schenkel, Schulpräsident; Oscar Bär, Mitglied Schulbehörde; Kurt Fillinger, Schulleiter Bernegg; Margreth Blumer, Architektin; Ulrich E. Isler, Architekt; Hans-Heiner Kern, Architekt

### Weiterbearbeitung Seetal

*Imhof + Roth*, Kreuzlingen

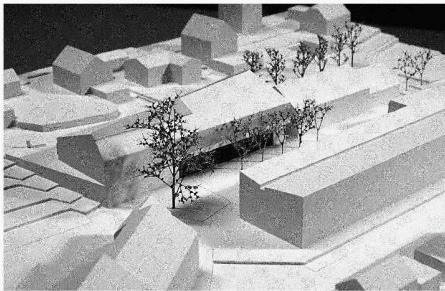
### Weitere Teilnehmende Seetal

- Klein + Müller, Kreuzlingen
- Bär und Strasser, Kreuzlingen
- Christof Baumann, Kreuzlingen

### Beurteilungsgremium Seetal

Jürg Schenkel, Schulpräsident; Thomas Beringer, Mitglied Schulbehörde; Michael Zogg, Schulleiter Seetal; Margreth Blumer, Architektin; Ulrich E. Isler, Architekt; Hans-Heiner Kern, Architekt; Christian Winterhalter, Architekt





**Oberstufenschulhaus Birmenstorf: Visualisierung eines Klassenzimmers, Modell und Obergeschoss (Weiterbearbeitung, 4dstudio)**



## Lernmaschine unter schrägem First

(bö) Die Gemeindeversammlung hatte entschieden, dass die Sekundarschule wieder in der eigenen Gemeinde geführt werden soll. Anstelle des Gemeindehauses wird nun im aargauischen Birmenstorf ein Neubau für die Oberstufe erstellt. Die Gemeindeverwaltung soll in einen Neubau an der Badenerstrasse ziehen (Resultat des Studienauftrags in tec21, 44/2005).

Den Studienauftrag mit sechs eingeladenen Teams haben nun *Monika Schlatter* und *Bruno Lampe* gewonnen. Das Projekt hat die Jury durch die interessante und vielschichtige räumliche Anordnung und die attraktive Lichtführung überzeugt. Der Schulbetrieb könne optimal organisiert werden, und der Pausenhof erfahre eine grosse Aufwertung. Am Projekt fällt von aussen erst mal das Dach auf mit dem diagonal verlaufenden First mit Überhöhung und Abflachungen. Im Innern gliedert sich das Klassengeschoss in drei Bereiche: zwei Stammgruppenbereiche und eine gemeinschaftliche Mittelzone mit Mediothek, Lehrerzimmer und Gruppenarbeitsräumen, welche – gemäss dem Architektenteam – die beiden Stammgruppen zu einer

zusammenhängenden Lern- und Lehrlandschaft verbindet. Das spezielle pädagogische Konzept des Veranstalters sieht vor, die Schülerinnen und Schüler in kleine Lerngruppen einzuteilen (6–8 Pers.).

### Weiterbearbeitung

4dstudio, Monika Schlatter, Bruno Lampe, Zürich; Zschokke & Gloor Landschaftsarchitekten, Jona

### Weitere Teilnehmende

- asa Arbeitsgruppe für Siedlungsplanung, Rapperswil
- Max Müller / Furter Eppler, Wohlen
- Binotto + Gähler, St. Gallen
- Gassner & Rossini, Baden
- Fugazza Steinmann & Partner, Wettingen

### Beurteilungsgremium

Daniel Zehnder, Architekt (Jurypräsident); Monika Heer, Architektin; Andreas Nötzli, Architekt; Edith Saner, Gemeindeammann; Stefan Krucker, Gemeindefreiber; Gaby Heuer, Präsidentin Schulpflege; Stefan Künzi, Schulleiter; Roger Stiel, Lehrer; Daniel Egli, Finanzkommission; Rebekka Hansmann, Verein Blockzeiten Mittagstisch

## Anbau am vernachlässigten Pavillon

(bö) Das gesamte Verfahren war anonym, das heisst sowohl die Skizzenqualifikation, an der sich 19 Architekturbüros beteiligten, als auch der anschliessende Studienauftrag mit fünf Büros. Die Gemeinde Kaisten verlangte in der ersten Wettbewerbsstufe, dass die Räume auf dem ganzen Schulareal neu organisiert werden. Was gemäss Raumprogramm nicht Platz hatte, musste in einem Neubau untergebracht werden, der irgendwo auf dem Gelände stehen konnte.

Das einstimmig zur Weiterbearbeitung empfohlene Projekt von *Oliver Menzi*, *Philippe Bürgler* und *Alessandro Savioni* sieht einen Anbau an einen bestehenden Pavillon vor, der bis anhin etwas abseits stand. Die Architekten wollen mit dem Neubau den Pausenplatz neu fassen. Dieser Aussenraum – umgeben von der Turnhalle, dem alten Schulhaus und Baumreihen – soll über den Bach und die Strasse Anbau und Pavillon mit dem Rest der Schulanlage verbinden. Ansonsten ist der Anbau ein einfaches Volumen und die innere Organisation funktional. Ein flexibler Gruppenraum kann jeweils zwei Schulzimmern zugeordnet werden. Die neue Treppenanlage erschliesst gleichzeitig Neubau und bestehenden Pavillon. Im Äusseren fällt die

feingliedrige Betonkonstruktion auf, die im Innern wiederum mit einer Innenisolation kombiniert ist. Die Gemeinde verlangte bereits im Wettbewerb von den Teilnehmenden auch Angaben zu den Baukosten.

### Weiterbearbeitung

Menzi & Bürgler und Alessandro Savioni, Zürich; Kostenplanung: Christian Bühlmann, Zürich; Statik: Büro Thomas Boyle, Zürich; HLKS: BSP-Energie, Zürich; Elektro: Ingenieurbüro P. Keller & Partner, Baden; Bauphysik: Grolimund & Partner, Aarau

### Teilnehmende Studienauftrag

- Schnieper Keller, Kriens
- Thoma Schneider, Döttingen
- Salomon Schindler, Berlin
- Auf der Maur & Böschstein, Luzern

### Beurteilungsgremium

Franziska Winter, Gemeinderätin (Vorsitz); Josef Amsler, Gemeindeammann; Willi Zahnd, Gemeinderat; Susanne Looser, Schulleitung; Olivia Ceresola, Lehrerin; Basil Langenegger, Schulpflege; Herbert Rehmann, Hauswart; Pablo Horváth, Architekt; Miroslav Sik, Architekt / Prof. ETH; Alfred Kohli, Ingenieur / Planer



**Schulanlage in Kaisten: Mit einem Anbau an einen Pavillon (im Modellbild oben links) soll ein Aussenraum gefasst werden (Weiterbearbeitung, Menzi & Bürgler und Alessandro Savioni)**





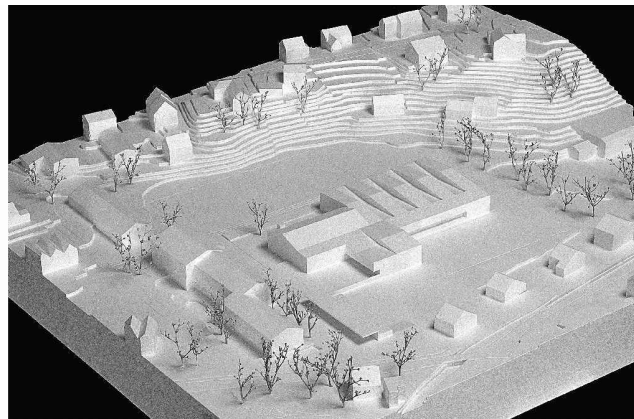
## Anbau an der Turnhalle

(bö) Vechigen liegt 10 km östlich von Bern. Schon 1995 setzte die Ortsplanung das Ziel einer harmonischen Entwicklung fest. Die damals prognostizierte Entwicklung konnte bis anhin ziemlich genau eingehalten werden, heisst es im Jurybericht. In den nächsten vier bis fünf Jahren rechnet man mit weiteren 150 Wohneinheiten. Im Schulbezirk Boll ist aber heute schon der Platz eng. Weiterbauen an der Anlage war also die Aufgabe im offenen Projektwettbewerb, bei dem 66 Vorschläge eingingen. Gewonnen haben *Dettli'Nussbaumer* mit einem Projekt, das «die bestehende Schulanlage organisatorisch und architektonisch ernst nimmt» (Jurybericht). Der Projektname «addendum» ist Programm. Die heutige Turnhalle wird zur Aula umgenutzt, und mit zusätzlichen Neubauten entsteht ein neuer Gebäudekomplex, in dem die Spezialnutzungen untergebracht sind – zum Beispiel auch die neue Sporthalle. Der heutige Schultrakt bleibt fast unverändert und wird erst mit der zweiten Etappe um vier Klassenzimmer erweitert. Wichtig war den Architekten die «Dachlandschaft». Satteldächer prägen bisher die Schulanlage. Deshalb werden auch alle Neubauten Satteldächer erhalten, was bei der Sporthalle

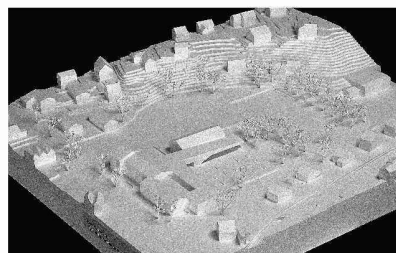
nicht so leicht zu bewerkstelligen war. Da die ingenieurtechnischen Anforderungen hoch sind und die Ingenieure einen wesentlich Beitrag geleistet haben, empfiehlt das Preisgericht abschliessend, den Ingenieur des Teams im ersten Rang, *Joseph Schwartz*, ebenfalls mit der Projektierung und Ausführung zu beauftragen.

### Preise

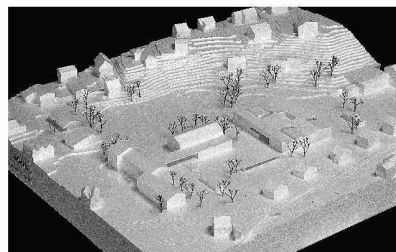
1. Rang / 1. Preis  
Dettli'Nussbaumer, Zug; Mitarbeit: Stefanie Koch, Lukas Meyer; Joseph Schwartz, Consulting Ingenieur, Oberägeri
2. Rang / 2. Preis  
wbarchitekten, Bern; Mitarbeit: Gian Weiss, Kamenko Bucher, Stefan Hofer, Nathalie Frost; Landschaftsarchitekt: Luzius Saurer, Hinterkappelen
3. Rang / 3. Preis  
Jaeggi Meyer Architekten, Zürich; Landschaftsarchitekten: Schweingruber Zulauf, Zürich; Walt + Galmarini, Zürich
4. Rang / 4. Preis  
Christoph Rüegg, Bremgarten
5. Rang / 5. Preis  
SG arch, Lausanne; Mitarbeit: Nicolas Gross, Thierry Sermet
6. Rang / 6. Preis  
Marcel Hari und Bruno Marti, Thun / Steffisburg



**Schulanlage Stämpach in Boll, Gemeinde Vechigen: rechts der Neubaukomplex, in den die bestehende Turnhalle integriert wird (1. Rang, Dettli'Nussbaumer)**



**Die zwei bestehenden Gebäudetrakte werden mit einem mäandrierenden Erweiterungsbau ergänzt. Die Sporthalle ist im Boden versenkt (2. Rang, wbarchitekten)**



**Kompakter und eigenständiger Neubau im Nordwesten der Anlage (3. Rang, Jaeggi Meyer)**

### Preisgericht

Fritz Sieber, Gemeindepräsident (Vorsitz); Matthias Peter, Gemeinderat; Eva Desarzens, Gemeinderätin; Silvio Ragaz, Architekt; Marco Graber, Architekt; Christian Wiesmann, Stadtplaner; Jürg Althaus, Architekt; Georg Lüthi, Schulinspektor (Ersatz); Werner Reber, Architekt / Bauverwalter Gemeinde Vechigen (Ersatz)

Josef Meyer Stahl & Metall AG  
Seetalstrasse 185, CH-6032 Emmen  
Tel. 041 269 44 44, [www.josefmeyerstahl.ch](http://www.josefmeyerstahl.ch)

**JOSEF MEYER**

Höhenflüge in Me **TAL** l-Glas.

BAUEN NACH MASS IN METALL & GLAS