

**Zeitschrift:** Tec21  
**Herausgeber:** Schweizerischer Ingenieur- und Architektenverein  
**Band:** 136 (2010)  
**Heft:** Dossier (40/10): Velux

**Artikel:** Umbau Gewerbebau zum Loft = Transformation d'un atelier en Loft  
**Autor:** [s.n.]  
**DOI:** <https://doi.org/10.5169/seals-130726>

### **Nutzungsbedingungen**

Die ETH-Bibliothek ist die Anbieterin der digitalisierten Zeitschriften auf E-Periodica. Sie besitzt keine Urheberrechte an den Zeitschriften und ist nicht verantwortlich für deren Inhalte. Die Rechte liegen in der Regel bei den Herausgebern beziehungsweise den externen Rechteinhabern. Das Veröffentlichen von Bildern in Print- und Online-Publikationen sowie auf Social Media-Kanälen oder Webseiten ist nur mit vorheriger Genehmigung der Rechteinhaber erlaubt. [Mehr erfahren](#)

### **Conditions d'utilisation**

L'ETH Library est le fournisseur des revues numérisées. Elle ne détient aucun droit d'auteur sur les revues et n'est pas responsable de leur contenu. En règle générale, les droits sont détenus par les éditeurs ou les détenteurs de droits externes. La reproduction d'images dans des publications imprimées ou en ligne ainsi que sur des canaux de médias sociaux ou des sites web n'est autorisée qu'avec l'accord préalable des détenteurs des droits. [En savoir plus](#)

### **Terms of use**

The ETH Library is the provider of the digitised journals. It does not own any copyrights to the journals and is not responsible for their content. The rights usually lie with the publishers or the external rights holders. Publishing images in print and online publications, as well as on social media channels or websites, is only permitted with the prior consent of the rights holders. [Find out more](#)

**Download PDF:** 29.06.2025

**ETH-Bibliothek Zürich, E-Periodica, <https://www.e-periodica.ch>**



01

## UMBAU GEWERBEBAU ZUM LOFT

### ZÜRICH

**ARCHITEKTUR:** MARTIN BÜHLER ARCHITEKTEN, ZÜRICH

**BAUHERRSCHAFT:** MARTIN BÜHLER

**FERTIGSTELLUNG:** 08/2010

**VERWENDET WURDEN:** OBERLICHTER: VELUX FLACHDACH-FENSTER CVP 100X100/60X60/60X90, ZWEIFACHISOLIERVERGLASUNG, KUPPEL MATT, AUFSETZKRANZ ZCE; INNERER SICHT- UND BLENDSCHUTZ: ELEKTRISCHES FALTROLLO FMG

(tc) Der ehemalige Gewerbebau steht in einer klassischen Hinterhof-situation in Zürich Wiedikon: Zur Strasse hin präsentiert sich ein bürgerliches Mehrfamilienhaus, im Hinterhof diente der 1901 erbaute zweistöckige Riegel einem Baumeister als Büro, Werkstatt und Lager. Die gewerbliche Funktion ist nach wie vor deutlich ablesbar. Fenster befinden sich nur an der Nordfassade, zum Innenhof hin; das Obergeschoss besitzt eine durchschnittliche Raumhöhe von lediglich 2.15 m. Diese Situation war ausschlaggebend für den Entwurf: Um zusätzliches Tageslicht auch in die Raumentiefe zu leiten, wurden die Geschosse im Inneren an drei Stellen durchschnitten. Die dabei entstandenen schmalen zweigeschossigen Räume ermöglichen nicht nur zenitales Licht durch die Flachdach-Fenster, sondern trennen auch die verschiedenen Funktionseinheiten. Hohe Räume wechseln ab mit niedrigen Kammern, und es entsteht ein Raumplan, der öffentliche von privaten Funktionen des Wohnens unterscheidet. Die Lasten werden neu von eingezogenen Stahlwänden abgetragen. Um Transparenz zu ermöglichen, sind aus den Platten längliche Ellipsen ausgespart; die so entstandenen, verglasten Bögen erlauben Durchblicke über die gesamte Gebäudelänge. In der Materialisierung sollte der gewerbliche Charakter des Baus sichtbar bleiben. Im Erdgeschoss, wo Entrée, Küche sowie Wohn- und Esszimmer untergebracht sind, gibt es einen durchgehenden Boden aus walzrohen Aluminiumplatten, die im englischen Verband verlegt sind. Im Obergeschoss ist der Originalholzboden erhalten, der mit schwarzer Ölfarbe überzogen wurde. Wände und Decke sind weiss gestrichen, Letztere mit einem glänzenden Finish. In jedem der drei Abschnitte im Obergeschoss – Schlaf- und Arbeitszimmer sowie der zentral angeordnete Sanitär- und Ankleidebereich – findet sich ein Originalrelikt aus dem Bestand. Im Arbeitszimmer ist es das immer noch funktionstüchtige Kaminrohr, über der Badewanne eine Dachluke, die allerdings mit einem neuen Modell ersetzt wurde, und im Schlafzimmer befindet sich die Originaltreppe zum Dachgarten.

## TRANSFORMATION D'UN ATELIER EN LOFT

### ZÜRICH

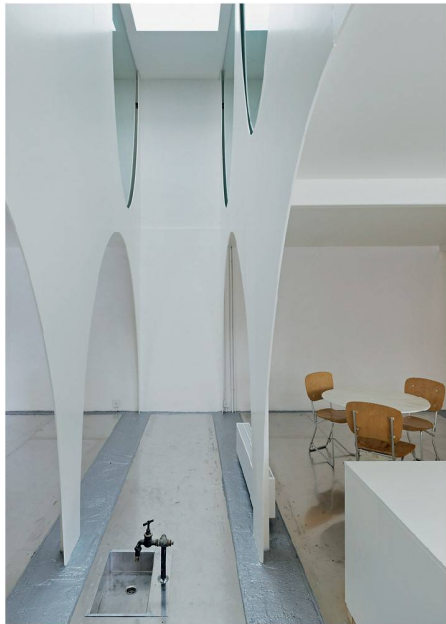
**ARCHITECTURE:** MARTIN BÜHLER ARCHITEKTEN, ZÜRICH

**MAÎTRE D'OUVRAGE:** MARTIN BÜHLER

**LIVRAISON:** 08/2010

**PRODUITS UTILISÉS:** LUMIÈRE ZÉNITHALE: VELUX FENÊTRE POUR TOIT PLAT CVP 100X100/60X60/60X90, VITRAGE ISOLANT DOUBLE, COUPOLE OPALE, COSTIÈRE ZCE; PROTECTION SOLAIRE INTÉRIEURE: STORE PLISSÉ ÉLECTRIQUE FMG

(tc) L'ancien atelier est situé dans une cour intérieure, une situation rencontrée fréquemment dans le quartier de Wiedikon à Zurich: les façades d'un immeuble bourgeois bordent la rue, cachant une cour dans laquelle une construction en colombage de deux niveaux datant de 1901 a servi d'atelier, de bureau et de dépôt à une entreprise de maçonnerie. La fonction d'origine de la construction est restée parfaitement visible. Les fenêtres donnent exclusivement au nord, dirigées sur la cour; l'étage supérieur a gardé sa hauteur moyenne de 2.15 m. Ces caractéristiques restèrent déterminantes pour le projet: afin de conduire la lumière dans la profondeur du volume, les étages ont été sectionnés en trois endroits. Les patios qui en résultent permettent non seulement un éclairage naturel zénithal par des fenêtres pour toit plat, mais séparent distinctement les différentes fonctions intérieures. Des espaces haut et des chambres à plafonds bas s'alternent; il en résulte un plan spatial qui différencie les fonctions publiques et privées de l'habitat. Les charges sont conduites par de nouvelles parois d'acier. La transparence est maintenue grâce à de longues découpes elliptiques habillées de verre, qui permettent des vues traversantes sur toute la longueur de la maison. La matérialisation devait garder le caractère industriel de la construction. Le rez-de-chaussée où se trouvent l'entrée, la cuisine, l'espace repas et le séjour, a un sol traversant de plaques d'aluminium brut de laminage posées par bandes à joints décalés. Le sol en bois d'origine a été conservé à l'étage, peint en noir avec un enduit à l'huile. Les parois et le plafond est peint en blanc, ce dernier avec un finish brillant. Chacune des trois parties de l'étage – la chambre à coucher, la pièce de travail et les sanitaires avec le dressing – comporte un témoin de l'état d'origine. La pièce de travail a une cheminée encore en fonction, et sur la baignoire se situe une lucarne, toutefois remplacée par un modèle actuel. Dans la chambre à coucher se trouve encore l'ancien escalier conduisant sur le jardin de toiture.



02

01 Wohn- und Essbereich im Erdgeschoss  
(Fotos: Jürg Zimmermann)

02 Die zweigeschossigen Einschnitte leiten zenitales Licht ins Innere

03 Schlafzimmer im Obergeschoss mit Blick ins Badezimmer

04 Blick durch das gesamte Gebäude

05 Ansicht (Pläne: Martin Bühler)



03

06 Querschnitt

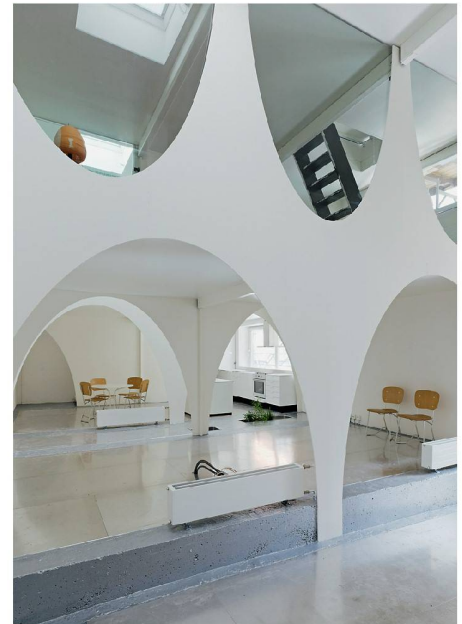
07 Grundriss EG

08 Grundriss OG

01 Séjour et espace repas au rez-de-chaussée

(Photos: Jürg Zimmermann)

02 Les découpes hautes de deux étages amènent la lumière zénitale à l'intérieur



04

03 Chambre à coucher à l'étage supérieur avec vue de la salle de bains

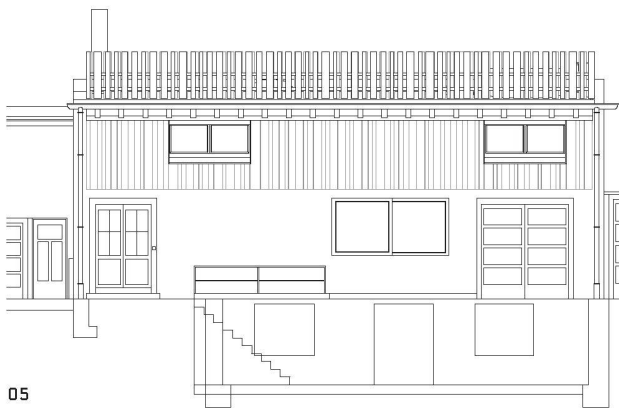
04 Vue à travers tout le bâtiment

05 Élévation (Plans: Martin Bühler)

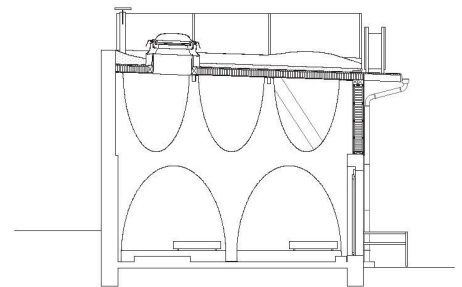
06 Coupe verticale

07 Plan du rez-de-chaussée

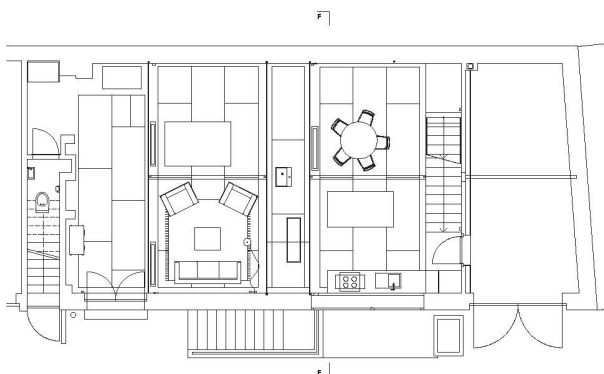
08 Plan de l'étage supérieur



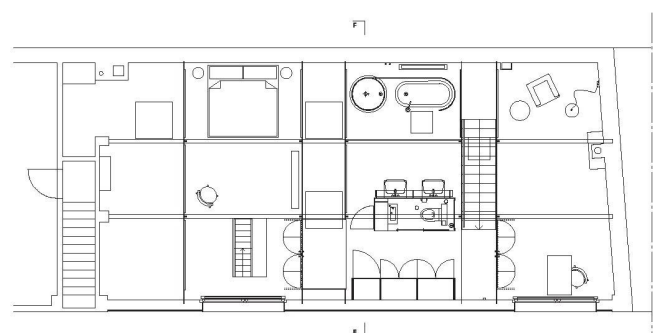
05



06



07



08