

**Zeitschrift:** Mitteilungen der Schweizerischen Entomologischen Gesellschaft =  
Bulletin de la Société Entomologique Suisse = Journal of the Swiss  
Entomological Society

**Band:** 11 (1903-1909)

**Heft:** 10

**Anhang:** Supplément à la Faune des Macrolépidoptères du Valais

### **Nutzungsbedingungen**

Die ETH-Bibliothek ist die Anbieterin der digitalisierten Zeitschriften. Sie besitzt keine Urheberrechte an den Zeitschriften und ist nicht verantwortlich für deren Inhalte. Die Rechte liegen in der Regel bei den Herausgebern beziehungsweise den externen Rechteinhabern. [Siehe Rechtliche Hinweise.](#)

### **Conditions d'utilisation**

L'ETH Library est le fournisseur des revues numérisées. Elle ne détient aucun droit d'auteur sur les revues et n'est pas responsable de leur contenu. En règle générale, les droits sont détenus par les éditeurs ou les détenteurs de droits externes. [Voir Informations légales.](#)

### **Terms of use**

The ETH Library is the provider of the digitised journals. It does not own any copyrights to the journals and is not responsible for their content. The rights usually lie with the publishers or the external rights holders. [See Legal notice.](#)

**Download PDF:** 06.10.2024

**ETH-Bibliothek Zürich, E-Periodica, <https://www.e-periodica.ch>**

## Supplément à la Faune des Macrolépidoptères du Valais.

*Papilio Podalirius* L. gen. aest. *zancleus* Z. — Aussi à Sierre et à Loèche.

*P. Podal.* var. *Feisthamelii* Dup. — En deux générat. comme le type. — Aussi à Salquenen. — *Obs.* Notre bête est, sans aucun doute, ou une forme locale de *Feisthamelii* Dup., ou la génération d'été: var. **Lotteri** Aust. (*Plus grand, plus blanc que le type.*) Cette dernière hypothèse ne nous satisfait qu'à demi, attendu que notre bête a deux génér. en Valais. Il est vrai aussi que nos individus diffèrent un peu du *Feisthamelii* du Midi, mais ils sont cependant tout aussi grands et d'un fond parfaitement blanc. — NB. Les noms imprimés en lettres grasses sont nouveaux pour la Faune valaisanne.

*P. Machaon* ab. **Niger** Reutti, Heyne-Rühl p. 794. — *Fond des ailes entièrement noirâtre.* — Très rare. Un très bel individu à Zermatt<sup>1)</sup> (Püngeler).

*Parnassius Apollo* ab. **Pseudonomium** Christ. Verh. Basel. VI. 368. — *Ailes antér. avec des taches rouges.* — Çà et là avec le type. Martigny, Fully, etc.

*P. Delius* Fsp. — Aussi en Anniviers: Zinal, alpe de l'Allée, lac de Lona, alpe de Châteaupré, S<sup>t</sup> Luc, et dans la vallée de Tourtemagne. — *Obs.* Les sujets du Piz Linguard (Grisons) sont bien plus foncés et plus grands que les nôtres (coll. Fison).

*P. Mnemosyne* L. — Aussi à Zinal, à la cascade de Tracuit et au sentier du glacier (de Roug.). *Dime, Püngeler*

<sup>1)</sup> Il est des espèces que, sur communications de collègues ayant pris la partie pour le tout, nous avons signalées à Zermatt; elles se retrouveraient le long de la vallée, mais ne monteraient pas jusqu'à la station elle-même. D'après notre ami R. Püngeler, ces espèces seraient les suivantes: *Podalirius*, *Hippothoë* (type) et *Dorilis*, *Sebrus*, *Alcon* et *Arion* (type), *Asterie*, *Selene* et *Paphia*, *Medusa*, *Hippomedusa*, *Manto*, *Aethiops* et *Adyte*, *Iphis*, *Lavaterae*, *Actaeon*, *Pruni* et *Globulariae*, *Zyg. Pluto*, *Trifolii* et ses aber., *Meliloti* et *Hippocrepidis*, *Complana*, *Dominula*, *Unicolor* et *Muscella*, *Craetegi* (type), *Senna*, *Xanthographa*, *Larixia*, *Rectangula* (type), *Forcipula*, *Latens*, *Birivia*, *Triticici* et var. *Eruta*, *Marmorosa* (type), *Morpheus*, *Electa* et *Puerpera*, *Craccae*, *Perochraria* et *Sericata*, *Piniarius*, *Brunneata*, *Plagiata*, *Dubitata*, *Simulata* (type), *Taeniata*, *Didymata*, *Vespertaria*, *Quadri-fasciaria*, *Designata*, *Bilineata* et *Vitalbata*. — — M<sup>r</sup> Püngeler ajoute qu'il est possible que quelques unes de ces espèces se trouvent à Zermatt ou dans ses environs, mais que lui même ne les a jamais rencontrées pendant les 10 à 12 ans qu'il a chassé dans cette localité.

- Pieris Rapae* var. **Leucotera** Stef. Bull. s. e. Ital. 1869 p. 147 — var. *alba* Séeb. — Ailes antér. avec la tache apicale plus pâle ou nulle. — Avec le type, mais assez rare. Martigny, Niouc, etc.
- P. Napi* var. *bryoniae* O. — Aussi au Bois de Finge près Sierre.
- P. Callidice* Esp. — Exceptionnellement en plaine: sur les digues du Rhône vers les Folleterres de Fully, plusieurs années de suite (W.).
- Anthocharis Belia* var. *Simplonia* Frr. — Aussi à Zinal (de R.), à Niouc et à Vissoie. — Obs. M<sup>r</sup> le pasteur Fr. de Rougemont à Dombresson, qui nous a communiqué beaucoup de notes, est convaincu que *Simplonia* est une espèce distincte de *Belia*. Voici ce qu'il nous écrit à ce sujet: Chenille sur *Biscutella* et *Erucastrum*. Chrysalide absolument rigide restant par fois deux ans avant d'éclorre; mais dans la règle, on trouve la chenille en juillet, même en août et le papillon éclôt au printemps suivant. J'ai recueilli et élevé une centaine de chenilles de *Simplonia* et je n'ai jamais trouvé la moindre différence entre elles, tandis qu'elles se distinguent à première vue de celles de *Belia*; elles ressemblent beaucoup plus aux chenilles de *Pieris Daplidice* avec lesquelles on pourrait même facilement les confondre. La chrysalide est aussi différente de celle de *Belia*, cette dernière est plus svelte et a un bec plus fin et allongé. Le papillon enfin, outre sa taille plus considérable, est recouvert, chez la ♀ surtout, d'un duvet velouté tout à fait caractéristique et la teinte jaune orangé du dessus des ailes postérieures de la ♀ est bien plus prononcé que chez la ♀ de *Belia*. Pour toutes ces raisons et d'autres encore, j'estime que *Simplonia* a tous les droits possibles à être envisagée comme bonne espèce (de Roug.).
- Leucophasia Sinapis* ab. **Sartha** Rühl. p. 148. — Ailes postér. jaunâtres en dessous.
- L. Sinapis* ab. **Subgrisea** Stgr. Cat. 1901. p. 15. — Ailes postér. grises (ni jaunâtres, ni verdâtres) en dessous. — Ces deux formes se rencontrent par ci par là avec le type. Martigny, etc.
- Colias Palaeno* var. *Europomone* O. — Aussi à l'Alpe de Thyon près Sion, dans le val de Tourtemagne et dans les forêts de Riffelalp. — Obs. Parmi les types de *Palaeno* ♂ et ♀, ainsi que dans son ab. ♀ *Werdandi*, on trouve des individus chez lesquels la petite macule ou lunule noire médiane des ailes antérieures est nulle ou à peine écrite.
- C. Palaeno* × *Phicomone* Nob. — Un superbe ex. hybride pris par M<sup>r</sup> Fison à Zermatt (coll. Fison).
- C. Hyale* ab. ♀ **Flava** Husz. Eperjes. Ker. coll. 1880—1 p. 34 (sep.). — Çà et là avec le type.

- C. Edusa* ab. ♀ **Helicina** Oberth. Bull. S. Fr. 1880 p. 145. — *Ailes jaunâtres (transit. ad Helicem)*. — Çà et là avec le type (notre coll. 1 ex.).
- C. Edusa* ab. ♀ *Helice* Hb. — Aussi à Sierre et à Martigny en 1899 et 1902.
- Thecla Spini* Schiff. — Aussi à Zermatt (Püng.) et aux Pontis en Anniviers (de R.).
- Th. W. album* Kn. — Aussi à Sion.
- Th. Ilıcis* Esp. — Aussi à Sion.
- Polyommatus Dorilis* Hufn. — Aussi à Bramois près Sion.
- Lycæna Baetica* L. — Aussi à Sierre (de R.). — *Obs.* Feu M<sup>r</sup> le D<sup>r</sup> Staudinger nous dit (Cat. 1901 p. 76) qu'elle est *advena* pour l'Europe mér. et centrale; nous ne pensons pas comme lui pour ce qui concerne le Valais, attendu que l'espèce y est déjà signalée par Füssly, il y a plus d'un siècle. Il est vrai que depuis lors on ne l'avait plus rencontrée jusqu'à nous, par ce qu'on ne la cherchait pas au bon moment, mais depuis une dizaine années, nous la prenons régulièrement tous les ans dans la même localité. Nous sommes donc porté à croire, et avec raison, que c'est encore une des nombreuses espèces méridionales qui se sont maintenues à l'état permanent dans notre Valais, à cause de son climat sec et chaud. Nos individus sont d'une couleur beaucoup plus vive que ceux du Midi de la France.
- L. Telicanus* Lang. — Aussi en juillet 1893, posé au milieu de ses congénères sur le bord de la route de Morgins, environ 15 à 25 minutes plus haut que Trois-Torrents, à un contour où se trouve une petite auberge ou pavillon (coll. Fison).
- L. Argiades* var. *Coretas* O. — Aussi à Fully et à Sierre (F.), dans le Bois de Finge (de R.).
- L. Argyrotoxus* Bgstr. — Aussi à Nax au-dessus de Sion. — *Obs.* Staudinger (Cat. 1901 p. 77-78) réunit en une seule espèce: *Argyrotoxus* B. et *Argus* L., tout comme il identifie la var. *Argulus* Frey et la var. *Aegidion* Mssn. Nous pensons que c'est à tort.
- L. Argus* L. — Ch. aussi sur *Colutea arborescens*.
- L. Argulus* ab. ♀ **Unicolora** Nob. — ? *Callarga* Stgr. — *Ailes infér. dépourvues de points noirs et de taches rouges avant la frange en dessus.* — Très rare. Martigny, Fully (W.), Gamsen (A.).
- L. Optilete* Kn. — Aussi dans le val de Tourtemagnes. — *Obs.* Nous avons déjà fait remarquer que nos individus tiennent le milieu entre les grands types de l'Allemagne et les petits *Cyparissus* du Nord; serait ce peut-être ce que Staudinger

(Cat. 1901 p. 80) nomme var. *Sibirica*, Isis V. 1892 p. 317 (transit. ad var. *Cyparissum*)? On pourrait le croire.

- L. Optil.* ♂ ab. **subtus-radiata** Nob. — *La ponctuation des ailes en dessous forme des rayons.* — Très rare. Çà et là avec le type (coll. Fison).
- L. Zephyrus* var. *Lycidas* Trapp. — Aussi aux Folleterres près Branson (W.) et non loin de la gare de Viège (Obth.). — *Obs.* Nous avons dit (Faune p. 17) que la var. *Lycidas* du Valais ressemble beaucoup à la var. *Hesperica* de l'Andalousie, mais plus pâle, c'est *plus foncée* qu'il faut lire. M<sup>r</sup> Staudinger dit: ♂ *obscurius caeruleus*, c'est ♂ *d'un bleu légèrement violacé* qu'il aurait dû dire.
- L. Orion* Pall. — Aussi à Sion et à Granges.
- L. Orbitulus* ♂ ab. **subtus-punctis fortissimis** Nob. — *Tous les points des ailes antér. en dessous sont très gros.* — Avec le type (coll. Fison); alpe de Châteaupré en Anniviers.
- L. Eros* ♂ ab. **subtus-radiata** Obth. Et. XX. pl. III, 39. — *Avec des points confluent et formant des traits en dessous des ailes.* — Çà et là avec le type. Riffelalp près Zermatt.
- L. Icarus* ♂ et ♀ ab. **Arcua** Nob. — *Avec un trait en arc au milieu de la base des ailes antér. en dessous.* — Çà et là avec le type (notre coll. 2 ex.).
- L. Eumedon* Esp. — Aussi à Vissoie et à Grimentz (de R.).
- L. Eumed.* ♂ et ♀ ab. **subtus-impunctata** Nob. — *Avec le dessous des ailes antér. sans points.* — Çà et là avec le type (coll. Fison).
- L. Bellargus.* — Au lieu de var. *Cinnus* Hb. 830, 1, qui est une var. de *Corydon* (Stgr. Cat. 1901 p. 86) lisez: var. *Cinnoides* Stgr. l. c. — *Ailes postér. non ocellées en dessous.*
- L. Corydon* var. **Cinnus** Hb. 830, 1. — *Ailes postér. non ocellées en dessous.* — Çà et là avec le type.
- L. Cor.* var. **Caucasica** Ld. An. S. Belg. XIII. p. 23. — *D'un bleu de ciel comme chez Hylas.* — Très rare. Un superbe individu ♂ sur le coteau de Ravoire, au dessus du château de La Bâtiaz (W.); jusqu'ici seulement en Orient.
- L. Hylas* ♀ ab. **Metallica** Nob. — *D'un brun presque noir, largement saupoudré dans la moitié antér. des ailes supér. d'un bleu verdâtre métallique.* — Très rare. M<sup>t</sup> Chemin (W.); Salquenen (de R.).
- L. Damon* var. *Actis* HS. (*minor, violaceo-caeruleus, ♂ interdum nigricans*), description qui s'adaptait assez bien aux individus du G<sup>d</sup> Ferret ou Ferrex. Le remaniement du Cat. Stgr. nous oblige à retoucher par ci par là notre Faune et ici au lieu de var. *Actis*, aujourd'hui espèce distincte et propre à l'Orient, nous disons:

- Var. **Ferreti** Nob. — *Plus ou moins de la couleur du type, mais bien plus petit, avec la bordure noire marginale beaucoup plus étroite chez le ♂.* — C'était déjà notre opinion première que nous n'avons abandonnée que par déférence pour notre collègue Wulschlegel qui voyait var. *Actis* dans cette petite bête.
- L. Donzelii* Bdv. — Aussi le long de Martigny-Combe (de R.) et près de Zinal à la gauche de la Navizanze. Elle n'est pas rare dans cette dernière localité et assez commune dans les environs de Zermatt, si on sait la chasser.
- L. Semiargus* Rott. — Aussi à Sion.
- L. Cyllarus* ♂ ab. **subtus-radiata** Obth. Et. XX. pl. III, 23. — *Tous les points du dessous des quatre ailes sont confluent et forment des rayons.* — Ça et là avec le type (coll. Fison), à Martigny un ex. de toute beauté (coll. Wheeler).
- L. Cyll.* var. **Lugens** Carad. Iris VI. 1893 p. 177 not. — *Plus obscur en dessus, ♀ noirâtre, grise en dessous, ailes postér. sans ocelles.* — En Valais (Stgr); coll. Wheeler.
- L. Cyll.* var. **Blachieri** ♂ ab. **subtus-radiata** Nob. — *Avec les points confluent en forme de traits en dessous des ailes.* — Ça et là avec le type (coll. Fison). — *Obs.* M<sup>r</sup> Elwes, qui a été consulté par M<sup>r</sup> Wheeler au sujet du *Melanops* qu'il a pris près de Sion, maintient que c'est bien cette espèce qu'il a capturée. Elle se trouve toujours dans sa collection et annotée de Sion. Il serait donc très intéressant de rechercher cette espèce qui serait nouvelle pour la Suisse.
- L. Argiolus* gen. aest. **Parvipuncta** Fuchs. Stett. e. Z. 1880 p. 116. — *Avec les points plus petits en dessous des ailes.* — Avec le type. Martigny, Fully, etc.
- L. Alcon* F. — Aussi non loin de l'hospice du Simplon en 1902 à plus de 2000 m; nous étions présent quand M<sup>r</sup> Ch. Oberthür a pris cette bête à côté de nous.
- Nemeobius Lucina* L. — Aussi à Brier ou Brien au-dessus de Chippis.
- Apatura Illia* Schiff. — Aussi à Martigny et à Branson (W.)
- Limenitis Camilla* Schiff — En deux générations. Aussi au-dessus de Brigue.
- L. Sibylla* L. — Aussi au pied du M<sup>t</sup> d'Autan près La Bâtiaz (W.).
- Neptis Lucilla* F. — Aussi près de l'auberge de S<sup>t</sup> Jean en dessous d'Iselle (de R.).
- Vanessa Jo* ab. **Exoculata** Weym. Jhrs. b. Elberf. V. 1878 p. 55. — *Ailes postér. avec l'ocelle obsolète.*
- V. *Jo* ab. **Belisaria** Obth. Bull. S. Fr. 1889 p. 202. — *Ailes antér. avec les taches noires confluentes et l'ocelle de toutes les ailes nulle.* — Ces deux formes se rencontrent ça et là avec le type.

- V. *Urticae* ab. **Ichnusoides** Selys. Cat. Lep. Belg. 1837 p.18. — Ailes antér. avec 2–3 taches costales confluentes, taches médianes nulles et le dessous plus foncé.
- V. *Urt.* ab. **Atrebatensis** B. Rev. u. Mag. Zool. 1873 p. 409. — Comme la précédente, mais avec les ailes postér. entièrement noirâtres. — On rencontre ces deux formes par ci par là avec le type.
- V. *C-album* ab. **F-album** Esp. I, 2 p. 168. — Ailes antér. avec les taches confluentes. — Avec le type.
- V. *Antiopa* ab. **Lintneri** Fitch. 1856 p. 485. — Plus obscur, avec la bordure jaune plus large et les taches bleues plus petites.
- V. *Ant.* ab. **Hygiaea** Hdrch. Cat. p. 7. — Avec la bordure jaune très large, les taches jaunes costales et les taches bleues anté-marginales nulles. — Ces deux formes se prennent çà et là avec le type.
- V. *Atalanta* ab. **Klemensiewiczzi** Schille, Sprawozd. Kom. Fizyograf. Krakow. XXX. 1896, 2 p. 217. — Ailes antér. avec la tache blanche antéapicale obsolète et la bande rousse racourcie; ailes postér. avec la bande rousse marginale racourcie, sans points noirs. — Çà et là avec le type.
- V. *Cardui* ab. **Elymi** Rbr. An. Sc. obs. II. 1829. — Ailes antér. avec les taches noires costales confluentes. — Avec le type, mais rare.
- Melitaea Cynthia* Hb. — Aussi à Kaltenberg dans le val de Tourtemagne.
- M. Maturna* var. *Wolfensbergeri* Frey. — Aussi à Zinal (de R.).
- M. Aurinia* Rott. — Aussi à Sierre.
- M. Aur.* var. *Merope* Prun. — Aussi à Kaltenberg.
- M. Phoebe* var. *Occitanica* Stgr. — Aussi à Ganther sur le Simplon.
- M. Phoebe* var. **Aetherea** Ev. Lep. Ross. p. 75, t. 9, f. 5, 6. — *Melanina* HS. — Bien plus clair. — Très rare. Çà et là avec le type. — Coteau de Ravoire à Martigny (coll. Wheeler).
- M. Berisalensis* (et non *Berisali*, qui est un barbarisme) Rühl et Fav. — Obs. Malgré le Dr Staudinger, nous maintenons ce que nous avons dit dans notre Faune, que cette espèce est complètement distincte d'*Athalia* Rott. M<sup>r</sup> Püngeler, un des meilleurs entomologistes de l'Allemagne, croit que notre bête est une race locale de *Dejone* H. G.; sans aller aussi loin que notre collègue, car ce n'est pas notre avis, nous disions pourtant (l. c. p. 33) que c'est avec cette dernière qu'elle a quelques rapports.
- M. Athalia* ab. *Corythalia* Hb. — Aussi à Kaltenberg.
- M. Aurelia* Nick. — Aussi à Kaltenberg.
- M. Aur.* var. **Rhaetica** Frey, Lep. p. 30. — Plus petit et plus clair. — En quantité en juillet à l'alpe de la Lousine de Fully (W.).

- M. Parthenie* var. *Varia* M.-D. — Aussi à Cran de Lens et commun autour de Riffelalp.
- Argynnis Selene* ab. **Thalia** Hb. Btr. III, 2 p. 36. — Ailes plus ou moins influencées de mélanisme en dessous.
- A. Sel.* ab. **Rinaldus** Hbst. X. p. 105, t. 271. — Ailes postér. avec les taches argentées confluentes en forme de rayons. — Ces deux formes sont mêlées au type. Au Bouveret.
- A. Pales-Napaea* ab. **Cinctata** Nob. — Ailes mélanisantes et traversées au milieu par une forte bande noire, au bord costal des antér. cette bande forme une grande tache triangulaire. — Très rare. Dent du Midi (coll. Fison).
- A. Amathusia* Esp. — Aussi à Ponchette en Anniviers et dans les forêts de Riffelalp.
- A. Daphne* Schiff. — Aussi à Corin et à Finge près Sierre.
- A. Ino* Esp. — Pas rare près du village de Lavcy et à la gauche de la Navizanze vis-à-vis de Zinal.
- A. Lathonia* ab. **Valdensis** Esp. 115, 4. — Avec les taches argentées confluentes. — Ça et là avec le type.
- A. Niobe* ab. **Pelopia** Bkh. I. 36. — Avec toutes les ailes plus ou moins noires. — Au Steinenalp près Bérissal, 1 superbe ex. (coll. Wheeler).
- A. Adippe* L. — Aussi dans le bois de Finge.
- A. Paphia* var. *Valesina* Esp. — Aussi vers le pont de La Tailla, entre Gueuroz et Salvan. — Obs. Nous avons rencontré aux Folleterres de Fully un individu faisant passage entre cette dernière et le type.
- Melanargia Galathea* var. *Leucomelas* Esp. — Aussi à Branson.
- Erebia Pharte* ab. **Phartina** Stgr. Iris VII. p. 245. — Ailes avec les taches rousses presque nulles. — Avec le type. Dent du Midi (coll. Fison).
- E. Manto* ab. *Bubastis* Msn. — Aussi au glacier de Trient (W.).
- E. Oeme* Hb. — Aussi à la Dent du Midi (coll. Fison).
- E. Stygne* var. **Valesiaca** Elw. Tr. Ent. Soc. 1898 p. 177, 192. — ♂ presque tout noir en dessus, ♀ nullement marquée de roux. — Rare. Sur le Simplon.
- E. Stygne* ab. ♀ **Abocula** Nob. — Ailes antér. non ocellées des deux côtés, ailes postér. avec deux petits points noirs à la place des ocelles. — Rare. Plateau de Trient près du Peuty.
- E. Evias* Lef. — Aussi à Inden près Loèche.
- E. Glacialis* Esp. — Aussi à la Corne de Sorrebois (W.) et à la Dent du Midi (Fison).
- E. Glac.* var. *Alecto* Hb. — Aussi à la Corne de Sorrebois (W.).
- E. Glac.* var. *Pluto* Esp. — Aussi à la Corne de Sorrebois (W.) et à la Dent du Midi (Fison).



- E. Lappona* ab. **Pollux** Esp. 67, 3. — Ailes postér. non fasciées en dessous. — Avec le type, mais bien plus rare. Dent du Midi (Fison).
- E. Lapp.* ab. **Caeca** Nob. — Toutes les ailes sans ocelles et sans points des deux côtés. — Très rare. A la Corne de Sorrebois (W.).
- E. Tyndarus* Esp. — Aussi à Ponchette et à Châteaupré.
- E. Goante* Esp. — Aussi dans les environs du château de La Bâtiaz et à Ganther.
- Oeneis Aello* Hb. — Aussi au vallon de Moiré ou Moiry au-dessus de Grimentz et le long du sentier qui conduit au Pas de Lona (de R.), Riffelberg.
- Satyrus Hermione* L. — Aussi au Bois de Finge.
- S. Briseis* L. — Pris aussi par Wullschlegel au sommet des vignes de Ravoire.
- S. Semele* L. — M<sup>r</sup> de Rougemont signale un grand ex. ♀, avec des yeux extraordinairement développés sur les ailes antér., qu'il a pris au signal de l'alpe Sequet au-dessus de Grimentz, à une altit. de 2300 m.
- Pararge Maegera* var. **Transcaspica** Stgr. — ♂ plus foncé en dessus, avec beaucoup moins de fauve, avec les dessins foncés plus larges; dans les ailes inférieures la couleur foncée et dominante. — Près Locarno 1902 entre Losone et le pont de la Maggia fin-avril (Fison). Bien que non valaisanne nous la signalons ici à cause de son grand intérêt.
- Coenonympha Iphis* Schiff. — Aussi à Vétroz et à Bramois.
- Spilothyrus Lavaterae* Esp. — Aussi dans le Bois de Finge.
- Syrichthus Cacaliae* Rbr. — Ce papillon vol de préférence à une altit. de 2000—2300 m dans des replats humides et herbeux, arrosés de petits ruisselets, en général là où croit abondamment la *Primula farinosa*. Riffelberg.
- S. Andromedae* Wallgr. — Aussi à Zermatt en juin (Püng.).
- Hesperia Actacon* Rott., Esp., Hb. — Aussi sur le coteau de Ravoire au-dessus de la Tour de La Bâtiaz et dans le Bois de Finge.
- Carterocephalus Palaemon* Pall. — Aussi dans le val de Tourtemagne.
- Deilephila Euphorbiae* L. — Aussi à l'hôtel de Riffelalp.
- D. Nerii* L. — Aussi à Aigle (Vaud).
- Pterogon Proserpina* Pall. — Aussi à Granges.
- Trochilium Apiforme* ab. **Caffischi** Stdfs. Mitth. VIII. 1892 p. 369. — Abdomen noir, avec les ailes enfumées. — Rare. Par ci par là avec le type. A la Souste près Loèche (de R.); au pied du M<sup>t</sup> d'Autan.

*Sesia Conopiformis* Esp. 31, 1.

Ch. passe deux hivers et vit dans les branches et dans les troncs de chênes malades où elle se transforme en fin-mai. — Pap. de juin en août. — Rare. Dans la région du chêne; il butine à l'ardeur du soleil sur les fleurs du troène. Au-dessus de Plan-Cerisier en 1899 (W.).

S. *Uroceriformis* Tr. X. 1, 121.

Ch. inconnue. — Pap. en juin et juillet. — Rare. Dans la région chaude inférieure. A Salquenen (de R.). — Nouveau jour la Suisse. — *Obs.* Nous ne l'avons pas vu, mais nous la signalons sur indication de M<sup>r</sup> de Rougemont.

S. *Empiformis* var. *Schizoceriformis* Kol. Mel. ent. 1846 p. 92. — *Plus grand et plus foncé.* — Sion, Sierre (Paul).

S. *Triannuliformis* Frr. 404, 2. V. p. 35. — *Braconiformis* Hb. — Ch. dans les racines de *Rumex acetosella*. — Pap. de juin en août. — Assez rare. Dans les coteaux chauds de la région des arbres à feuilles. Au-dessus de Plan-Cerisier et dans les environs de La Bâtiaz (W.).

S. *Muscaeformis* View. Tab. Verz. p. 18.

Ch. en avril sur *Statice Armeria* et autres plantes basses. — Pap. en mai et juin sur les fleurs des composées. — Rare. Au-dessus de Plan-Cerisier (W.); nouveau pour la Suisse.

S. *Affinis* Stgr. — Aussi sur le coteau de Ravoire (W.).

*Thyris Fenestrella* Scop. — Aussi à Granges.

*Ino Pruni* Schiff. — Aussi dans le Bois de Finge.

*Zygaena Scabiosae* var. *Subalpina* Calb., Iris VIII. 1895 p. 212. — *Ailes arrondies à l'apex, corps plus fort, antennes du ♂ plus obtuses, ailes plus vivement peintes et marquées comme celles de var. Divisa Stgr.* — Dans la région montagneuse. Sur le M<sup>t</sup> Chemin. — *Obs.* D'après Stgr. (Cat. 1901 p. 381) Orion HS. ne serait qu'une var. de *Scabiosae* Schr. et Charon Hb. (l. c. p. 383) une var. de *Meliloti* Esp. Ce genre contient encore bien des incertitudes; une bonne monographie serait plus que désirable.

Z. *Trifolii* ab. *Minoides* Selys, Cat. Lép. Belg. p. 23 (1887) = ab. *Confluens* Stgr. — *Obs.* D'après Stgr. (Cat. 1901 p. 384) la var. *Dubia* Stgr. est une var. de *Stoehadis* Bkh. et non de *Trifolii* Esp., comme il l'indiquait dans son édit. de 1871, ni de *Lonicerae*, comme nous le disons nous-même (Faune p. 73).

Z. *Ephialtes* L. — Aussi à Salquenen (de R.) et au Bois de Finge.

Z. *Eph.* ab. *Flavobipuncta* Nob. — *Diffère de Coronillae Esp. en ce qu'il a deux petites taches jaunes sur les ailes postér.* — Ça et là avec le type, mais très rare.

Z. *Fausta* var. *Jucunda* Mssn. — Aussi à Salquenen le 20 août 1901 et à Cran de Lens (de R.); et à la Souste.

- Z. Carniolica* ab. **Amoena** Stgr. Berl. e. Z. 1887 p. 39. — *Ailes antér. blanches, maculées de roux, avec une étroite bordure noire.*  
— Avec le type, mais rare. Au-dessus de Plan-Cerisier.
- Syntomis Phegea* ab. *Iphimedia* Esp. — Aussi au-dessus de Plan-Cerisier en 1902 (W.).
- Sarothripa Undulana* ab. **Fusculana** Schmid. Corr. XXXIX. p. 46.  
— *Ailes antér. avec la tache médiane ferrugineuse et une strie basale noire.*
- S. Und.* ab. **Glaucana** Lampa Tidskr. VI. p. 31. — *Ailes antér. obscurément glaucescentes avec une tache costale triangulaire foncée.* — Ces deux formes se rencontrent avec le type.
- Hylophila Bicolorana* Füssl. — Aussi à Corin près Sierre.
- Nola Cuculatella* L. — Aussi à Salquenen (de R.).
- N. Strigula* Schiff. — Aussi à Salquenen (de R.).
- N. Albula* Hb. — Aussi à Salquenen (de R.).
- N. Centonalis* Hb. — Aussi à Salquenen (de R.).
- N. Cristatula* Hb. — Aussi à Salquenen, à Sierre et à Stalden (de R.). — *Obs.* La chenille vit de préférence sur la menthe.
- Nudaria Senex* Hb. — Aussi à Salquenen et à Brier au-dessus de Chippis (de R.).
- N. Mundana* L. — Aussi à Sierre.
- Setina Mesomella* L. — Aussi au pied du M<sup>t</sup> d'Autan ou Ottan près La Bâtiaz (W.).
- Lithosia Muscerda* Hfn. — Aussi à Salquenen (de R.).
- L. Griseola* Hb. — Aussi au Gottra sur le M<sup>t</sup> Chemin (W.).
- L. Deplana* Esp. — Aussi à Sierre.
- L. Caniola* Hb. — Aussi à Sierre et à Salquenen (de R.).
- L. Can.* ab. **Lacteola** B. Ic. 58, 4 p. 100. — *Ailes antér. unicolores blanchâtres.* — Avec le type.
- L. Lutarella* L. — Aussi à Sierre.
- L. Pallifrons* Z. Stett. e. Z. 1847 p. 339.  
Ch. en avril et mai sur les lichens des rochers. — Pap. en juin et juillet. — Très rare. Plusieurs individus en 1901 dans le Bois de Finge près Sierre (de R.).
- Gnophria Rubricollis* L. — Aussi à Salquenen et à Sierre.
- Emydia Striata* L. — Aussi dans le Bois de Finge (Paul et de R.).
- Deiopeia Pulchella* L. — Aussi à Fully (de R.) et dans le Haut Valais (Paul).
- Nemeophila Russula* L. — Aussi dans le Bois de Finge.
- Callimorpha Dominula* L. — Aussi à Loèche-les-bains.
- C. Dom.* var. *Bithynica* Stgr. — Aussi au pied du M<sup>t</sup> d'Autan.
- C. Dom.* ab. **Hämelensis** Pflüm. Stett. e. Z. 1879 p. 158. — *Albimacula* Nob. Faune p. 89. — Aussi à Sierre et au pied du M<sup>t</sup> d'Autan.
- C. Hera* L. — Aussi près du glacier de Trient (W.).

- Pleretes Matronula* L. — Aussi au Bois de Finge (de R.). —  
— Obs. M<sup>r</sup> Wheeler en a pris 5 ex. en 1900 à la lumière,  
pendant la soirée, devant le G<sup>d</sup> Hôtel des Bains à Aigle.
- Arctia Caja* L. — Aussi à Nax et à Loèche-les-bains.
- A. Flavia* Füssl. — Aussi près l'Hôtel du Weisshorn à Téta-  
faya au-dessus de Vissoie (de R.) et dans le Nesselthal. 133
- A. Villica* L. — Aussi à Salquenen (de R.).
- A. Casta* Esp. 33, 2 (1874).  
Ch. de juillet en septembre sur *Asperula cynanchica* et *Galium*.  
— Pap. en mai et juin. — Rare. Dans les collines et les  
montagnes sèches, arides et pierreuses. En Valais (And. et  
Stgr.); vallée de Binn (de R.).
- A. Maculosa* var. *Simplonica* B. — Aussi à Staffalp et Triftalp  
près Zermatt (de R.).
- Spilosoma Fuliginosa* L. — Aussi à S<sup>t</sup> Maurice.
- S. Sordida* Hb. — Aussi à Salquenen (de R.).
- S. Mendica* Cl. — Aussi à Salquenen (de R.).
- Hepialus Humuli* L. — Aussi sur le Simplon.
- H. Sylvinus* L. — Aussi à Salquenen en 1901 (de R.). — Ex.  
énormes et très nettement dessinés.
- H. Ganna* Hb. — Aussi au glacier de Moiry et à l'alpe de l'Allée  
au-dessus de Grimentz (de R.).
- Cossus Ligniperda* F. — Aussi à Granges.
- Phragmataecia Castanea** Hb. Btr. II. 1, 1, C. (1790). — *Arun-  
dinis* Hb. 200, 1.  
Ch. sur *Phragmites communis*. — Pap. en juillet. — Très  
rare. Dans les environs de Salquenen (de R.). — Nouveau  
pour le Valais; il a été signalé une fois à Zurich et pas  
ailleurs en Suisse.
- Psyche Villosella* O. — Aussi à S<sup>t</sup> Léonard.
- P. Plumistrella* Hb. — Aussi vers la cabane du Weissmiess (de R.).
- P. Tenella* Spr. — Aussi au Bois de Finge.
- P. Zermattensis* Frey, Lep. p. 91. — *Plus petit et plus foncé  
que Tenella.* (Peut-être une var. de cette dernière espèce.)  
Dans la vallée de Zermatt en juillet (Frey).
- Typhonia Lugubris* Hb. — Aussi au-dessus de Plan-Cerisier (W.);  
au-dessus du village de Morcles (de R.); et en dessous de  
l'Hôtel de Riffelalp en 1902 (Fav.).
- Epichnopteryx Bombycella* Schiff. — Aussi à Salquenen (de R.).
- E. Pulla* Esp. — Val Moiry, jusqu'à l'altit. de 2100 m (de R.).
- Cochlophanes Helix* Sieb. — Aussi à Sion, Granges et Sierre.
- Fumea Affinis* Reutti. — Aussi à Salquenen (de R.).
- Orgyia Gonostigma* F. — Aussi à Sierre et à Finge.
- O. Antiqua* L. — Aussi à Granges.

- Dasychira Fuscelina* L. — Aussi à Zermatt (de R.), à Salquenen et à Finge.
- Leucoma Salicis* L. — Aussi à Riffelalp à la lumière.
- Psilura Monacha* L. — Aussi à Corin près Sierre.
- P. Mon.* ab. **Nigra** Frr. 98, 2 ♂ (3 ♀ transit.). — *Plus foncé, transit. ad ab. Eremitam.* — Avec le type. Le long du chemin des Planards entre Martigny-ville et le Gottra.
- Bombyx Crataegi* var. *Ariae* Hb. — *Obs.* Les chenilles étaient très abondantes en Anniviers en 1900 et en 1902, par ex. à l'alpe de l'Allée, à l'alpe de Zirouc ou Ziroug et dans le val de Moiry (de R. et Fav.).
- B. Populi* var. *Alpina* Stgr. — Aussi à Grimentz (de R.).
- B. Alpicola* ab. **Othello** Blach. An. S. Fr. 1889 p. 256. — ♂ *unicolore foncé.* — Avec le type.
- B. Castrensis* L. — Aussi à Sierre et à Loèche.
- B. Lanestris* var. *Arbusculae* Frr. — Aussi à Kaltenberg et sur le Simplon.
- B. Trifolii* Esp. — Aussi à Sierre et à Cran.
- B. Trif.* ab. **Iberica** Gn. An. S. Fr. 1858 p. 453. — *Avec toutes les ailes brunes et sans fascies.* — Rare. A Sion (Paul).
- B. Quercus* L. — Aussi à Granges.
- B. Querc.* var. *Alpina* Frey. — Aussi à Ponchette.
- Crateronyx Taraxaci* Esp. — Pas rare à Grimentz le soir à la lumière (de R.).
- C. Dumii* L. — Aussi à Salquenen en 1900 (de R.).
- Lasiocampa Populifolia* ab. **Alnifolia** O. III. 250. — *Beaucoup plus foncé.* — La Croix de Martigny.
- L. Tremulifolia* Hb. — Aussi à Corin près Sierre.
- L. Pini* L. — Aussi à Niouc près Sierre.
- Saturnia Pavonia* L. — Aussi à Niouc près Sierre.
- Aglaia Tau* ab. **Ferenigra** Th. Mieg. Natural. 1884 p. 437. — *Ailes plus ou moins noirâtres.* — Avec le type, mais rare.
- Drepana Lacertinaria* L. — Aussi à la Forclaz près Trient en 1899.
- D. Binaria* Hfn. — Aussi à Salquenen (de R.).
- D. Cultraria* gen. aest. **Aestiva** Spr. Stett. e. Z. 1869 p. 83. — *Plus petit, plus foncé, ailes antér. avec deux points médians foncés.* — Avec le type.
- Cilix Glaucata* Sc. — Aussi à Salquenen (de R.), et à Martigny-ville à la lumière.
- Harpia Bicuspis* Bkh. — La chenille ne vit pas sur le hêtre, mais sur l'aune et le bouleau. Son indigénat est peut-être encore douteux en Valais. En tout cas, nous ne l'avons pas rencontré.
- H. Furcula* L. — Aussi à Salquenen (de R.). *Obs.* La chenille vit sur le hêtre et les divers saules.

- H. Bifida* Hb. — Aussi à Zermatt (Püng.) et à Salquenen (de R.).  
— *Obs.* La chenille ne vit que sur les peupliers et le tremble.
- Notodonta Dictaeoides* Esp. — Aussi à Zermatt (Püng.).
- N. Dict.* ab. **Leonis** Stichel, Berl. e. Z. 1900 p. 139. — *Plus grand, plus distinctement marqué et plus ou moins rembruni.*  
— En Valais (Stgr.).
- N. Querna* F. — Aussi à Salquenen (de R.).
- N. Bicoloria* Schiff. S. V. p. 49. — *Bicolora* Hb.  
Ch. en août et septembre sur le bouleau. — Pap. en mai et juin. — Rare. Dans la région des abres à feuilles. Bois de Finge (Paul).
- Lophopteryx Camelina* ab. **Giraffina** Hb. 277, 8. — *Plus foncé, noirâtre.* — Avec le type. Salquenen (de R.).
- Cnethocampa Pityocampa* Schiff. — Aussi à Niouc, Salquenen et Loèche.
- Pygaera Anastomosis* L. — Aussi à S<sup>t</sup> Léonard.
- P. Curtula* L. — Aussi à Sierre.
- Cymatophora Octogesima* Hb. — Aussi à Sion.
- C. Duplaris* L. — Aussi à Sion.
- Acronycta Leporina* L. — Aussi à Sion et à Granges.
- A. Aceris* ab. **Candelisequa** Esp. 191, 1. — *Plus foncé.* — Avec le type.
- A. Megacephala* F. — Aussi à S<sup>t</sup> Léonard.
- A. Alni* ab. **Steinerti** Gasp. Soc. Ent. XIII. p. 3 (1898). — *Ailes antér. partout noirâtres.* — Avec le type. — *Obs.* D'après Staudinger (Cat. 1901), *A. Euphrasiae* Brahm. n'est qu'une var. mérid. de *A. Euphorbiae* F. Ce que nous-même avons pris pour *Euphrasiae* n'est que le ♂ de la var. *Montivaga* Gn. et les localités que nous avons attribuées à celle-là (douteuse pour le Valais) doivent se rapporter à celle-ci.
- A. Cuspis* Hb. — Aussi à Salquenen (de R.).
- Bryophila Raptricula* Hb. — Aussi à Salquenen (de R.) et au Bois de Finge.
- B. Simulatricula* Gn. — Aussi à Martigny-ville à la lumière (Fav.). — *Obs.* Nous ne comprenons pas que le D<sup>r</sup> Staudinger puisse encore (Cat. 1901) hésiter à faire de cette bête une espèce propre; pour nous elle est si distincte que nous n'en éprouvons aucun doute.
- B. Muralis* ab. **Obscura** Tutt. Ent. XXI. p. 48. — *Plus foncé.*  
— Avec le type.
- B. Galathea* Mill. — Pris le 27 juillet 1900 et jours suivants en nombre à la lumière à l'Hôtel de Simplon-village (Püng.); se retrouve aussi à Cogne dans le val d'Aoste (Schulz).
- B. Perla* ab. **Pyrenaea** Obth. Et. VIII. p. 48. — *Fond des ailes antér. d'un jaune citron ou orangé.* — Très rare. Coteau

de Ravoire en juillet et août (W.); plus commun à Cognes (Schulz).

*Agrotis Polygona* F. — Aussi à Salquenen (de R.).

*A. Linogrisea* Schiff. — Aussi à Salquenen (de R.).

*A. Fimbria* L. — Très commun à la lumière à l'Hôtel Riffelalp en 1902.

*A. Fimb.* ab. **Solani** Fab. Berce III. p. 173. — *Ailes antér. avec les bandes vertes, excepté à la côte; tâches plus nettement cerclées de jaune clair, points apicaux noirs bien marqués.* — Avec le type. Martigny, Fully, Sion, Sierre et jusqu'à Riffelalp.

*A. Sobrina* Gn. — *Obs.* C'est plutôt la var. *Gruneri* Gn. I. 336 avec les ailes antér. presque entièrement parsemées de gris que nous avons en Valais.

*A. Pronuba* ab. *Innuba* Tr. — Aussi à Sierre et jusqu'à Riffelalp avec la forme typique en nombre.

*A. Comes* ab. **Adsequa** Tr. V. 1. 256. — *Plus pâle, unicolore.*

*A. Comes* ab. **Prosequa** Tr. V. 1. 256. — *Ailes antér. plus distinctement marquées.* — Ces deux formes se trouvent çà et là avec le type.

*A. Hyperborea* var. *Alpina* H. et W. — En certain nombre à la lumière à Riffelalp en 1902.

*A. Sincera* var. *Rhaetica* Stgr. — Aussi à Warenaalp (de R.).

*A. Speciosa* Hb. — Aussi à Zermatt en 1901 (de R.). — *Obs.* La chenille, qui vit sur *Vaccinium Myrtillus*, doit être cherchée pendant la nuit à la lanterne au moment où les pousses de myrtilles commencent à développer leurs premières feuilles. Elle a une forme plutôt allongée et est d'un brun violacé presque uniforme.

*A. Candelarum* Stgr. — Aussi à Salquenen (de R.). — *Obs.* Les jeunes chenilles se trouvent en automne à découvert sur les touffes de *Galium Mollugo*. Après l'hivernage elles se tiennent cachées et sont très difficiles à découvrir.

*A. Florida* Schmidt. Stett. e. Z. 1859 p. 46 (? *Rubi* var.).

Ch. en mars et avril sur *Calla palustris*. — Pap. en mai. — Rare. Dans la région inférieure. Le long du Rhône dans la forêt de l'Hôpital à Martigny, entre l'embouchure de la Dranse et le pont de Branson, butinant le soir sur les fleurs de l'épinevinette en 1899 (W.).

*A. Festiva* Hb. — Aussi à Riffelalp à la lumière.

*A. Conflua* Tr. — Aussi à Zermatt (Püng.). — M<sup>r</sup> Staudinger (Cat. 1901) en fait une var. de *Festiva* Hb. (??).

*A. Depuncta* L. — Aussi à Vissoie et à Salquenen (de R.).

*A. Margaritacea* Bkh. — Aussi à Salquenen (de R.).

- A. *Multangula* var. **Dissoluta** Stgr., Iris XII. p. 361. — *Plus clair, ailes antér. presque cendrées.* — En Valais (Stgr.).
- A. *Rectangula* F. — Aussi à Salquenen, 4 ex. en été 1901; mais ces papillons se distinguent du type par le fait que les lignes transversales sont nettement dessinées et surtout par l'absence de la tache rectangulaire noire caractéristique entre l'orbiculaire et la réniforme, ce qui leur donne à première vue un tout autre aspect. Mes 4 ex. sont identiques et ne présentent pas de passage au type (de Roug.) — *Obs.* Nous pensons que les 4 ex. ci-dessus sont précisément la forme typique et que ce que M<sup>r</sup> de Rougemont considère comme type est la var. *Andereggii* Bdv.
- A. *Candelisequa* Hb. — Aussi en fin-juin le long du chemin des Planards près Martigny (Fav.); à Salquenen et à Grimentz (de Roug.).
- A. *Lucernea* var. **Dalmata** (non *Dalmatina*) Stgr. — *Beaucoup plus pâle, ailes antér. d'un cendré jaunâtre; ailes postér. en dessous, le plus souvent, extérieurement non largement fasciées de foncé. Elle paraît-être un transit. ad Nychthimeram.* — C'est la forme que la plupart des entomologistes de la Suisse allem. prennent pour la vraie *Nychthimera*; mais à tort, selon nous, car cette dernière n'est pas une espèce alpine, nous ne l'avons jamais rencontrée que dans les coteaux chauds de la plaine.
- A. *Culminicola* Stgr. — Aussi contre un rocher près du glacier de Moiry (de R.).
- A. *Wiskotti* Stdfs. — Aussi sous le col de Sorrebois (de R.). — *Obs.* On le trouve butinant pendant le jour sur les touffes fleuries de *Silene acaulis* et *excapa*.
- A. *Valesiaca* Bdv. — La chenille vit très probablement, à la manière de *Senna*, sur *Artemisia campestris* exclusivement. — Aussi à Salquenen près Sierre à la lumière (de R.). — *Obs.* Le papillon butine le soir sur *Centaurea Scabiosa* et *Silene inflata* du 25 juillet ou 10 août.
- A. *Helvetina* Bdv. — Aussi à Zermatt (Püng.); à Salquenen (de R.); à Sierre et à Riffelalp (Fav.).
- A. *Lucipeta* F. — Aussi près de l'Hôtel Riffelalp à la lumière.
- A. *Signifera* F. — Aussi à Salquenen (de R.).
- A. *Forcipula* var. **Bornicensis** Fuchs, Stett. e. Z. 1884, 260. — *Plus unicolore.* — Avec le type. En Valais (Stgr.).
- A. *Forcip.* var. **Fusca** Bdv. Ic. 78, 4. — *Nigrescens* Höfn. Soc. Ent. II. p. 121. — *Plus grand et plus foncé.* — Pas rare en Valais: Martigny, coteau des Marques, Tour de La Bâtiaz, La Forclaz, M<sup>t</sup> Chemin etc. — *Obs.* M<sup>r</sup> Staudinger (Cat. 1901) a séparé la *Fusca* Bdv. de la *Septentrionalis* Motsch.



pour en faire une aberr. de la *Cinerea* Hb.! — Nous voulons bien concéder que la *Fusca* ne s'identifie pas à la bête du Labrador, mais nous n'admettrons jamais qu'elle soit une aberr. de la *Cinerea*. Staudinger aurait donc fait une erreur en la synonymisant avec la *Septentrionalis* et en commet une seconde en la réunissant à *Cinerea* comme aberration.

- A. *Grisescens* Tr. — Aussi à Salquenen et à Grimentz (de R.) et au-dessus du Pont de Rossetan (W.) — *Obs.* La chenille ressemble à s'y méprendre à celle de *Latens*. Les chenilles de ces deux espèces se tiennent si bien cachées en terre ou dans l'épaisseur des souches de graminées qu'il est presque impossible de les trouver de jour. C'est le soir avec la lanterne qu'il faut les chercher.
- A. *Decora* Hb. — Aussi à Salquenen (de R.) et à Riffelalp.
- A. *Dec.* var. **Livida** Stgr. — *Beaucoup plus foncé, ailes antér. d'un gris de plomb foncé, ailes postér. d'un gris noirâtre.* — Avec le type dans la région alpine. Glacier de Trient, etc.
- A. *Simplonia* H.-G. — Pas rare à Zinal (de R.); à Grimentz et dans le val de Moiry.
- A. *Cos* Hb. — Aussi à Salquenen (de R.).
- A. *Cinerea* Hb. — Aussi en nombre entre la Forclaz et Trient (W.).
- A. *Ciner.* var. **Alpigena** Turr. Bull. S. e. Ital. XVI. p. 76. — *Plus clair, ailes antér. d'un cendré violacé, moins dessinées.* — Avec le type. Coteau de Ravoire et Trient, etc.
- A. *Ciner.* var. **Livonica** Teich. Stett. e. Z. 1886 p. 169. — *Beaucoup plus foncé, presque noir.* — Avec le type, mais rare. Coteau de Revoire, dans les incultes autour des vignes.
- A. *Aquilina* Hb. — La chenille de cette espèce ravage parfois les vignes en printemps en dévorant tous les bourgeons, ainsi à Neuchâtel en 1891 (de R.) et en Valais en 1894 (Fav.). — *Obs.* Nous sommes convaincu que c'est une espèce propre et que c'est à tort que Staudinger en fait une var. de *Triticum* L.
- A. *Distinguenda* Led. — Aussi à Salquenen en 1901 (de R.).
- A. *Saucia* var. *Margaritosa* Hw. — Aussi à Branson (W.).
- A. *Lunigera* Steph. — *Obs.* Nous avons déjà (Faune p. 145) fait pressentir que cette espèce pourrait bien être qu'une var. de *Trux.* Staudinger (Cat. 1901) s'est rangé à notre avis et dit: var. *Lunigera* Steph. — *Ailes antér. avec une tache sagittaire distinctement noire; nous trouvons qu'il passe sous silence un des caractères principaux de cette forme et disons: Ailes antér. avec la tache claviforme noire et l'orbiculaire blanche ou blanchâtre.* Quant à la couleur du fond des ailes, cette forme est aussi variable que le type lui-même.
- A. *Ipsilon* Rott. — Très commun à la lumière à Riffelalp.

- A. Corticea* Hb. — Aussi à Salquenen (de R.), à Sierre et à Riffelalp à la lumière où il est très commun.
- A. Vestigialis* Rott. — Aussi à Salquenen (de R.).
- A. Occulta* L. — Aussi à Vernayaz contre un peuplier (W.).
- Charreas Graminis* ab. **Albineura** B. Ic. 74, 4. — *Ailes antér. partout veinées de blanc.* — Avec le type. Glacier de Trient, etc.
- Neuronia Popularis* F. — Aussi à Salquenen (de R.) et à Sierre.
- N. Cespitis* F. — Aussi à Salquenen (de R.) et à Sierre.
- Mamestra Serratilinea* Tr. — Aussi à Salquenen (de R.). — *Obs.* Comme nos individus sont un peu différents de ceux de l'Autriche, nous nous demandons si ce n'est point ce qu'on a nommé dans le temps: *Hadena Bugnionii* Bdv., qui, du reste, n'a jamais été décrite et que Boisduval lui-même dit quelque part, n'avoir jamais vue.
- M. Advena* F. — Aussi à Salquenen (de R.).
- M. Tincta* Brahm. — Aussi à Sierre.
- M. Thalassina* var. **Achates** Hb. 498, 610. — *Ailes antér. plus unicolores, roussâtres.* — Avec le type.
- M. Albicolon* Hb. — Aussi à Salquenen (de R.) et dans la forêt de l'Hopital au bord du Rhône à Martigny, butinant le soir sur les fleurs de l'épine-vinette en mai et juin (W.).
- M. Aliena* Hb. — Aussi à Salquenen (de R.).
- M. Oleracea* L. — Aussi entre La Forelaz et Trient (W.).
- M. Glauca* Hb. — Commun à Grimentz (de R.) et à Riffelalp.
- M. Marmorosa* Bkh. — Aussi sur le coteau de Ravoire près du château de La Bâtiaz (W.).
- M. Marm.* var. *Microdon* Gn. — Aussi à Ponchette, à Riffelalp.
- M. Dentina* Esp. — Aussi au glacier de Moiry.
- M. Trifolii* Rott. — Aussi à Sierre.
- M. Trif.* ab. **Farkasii** Tr. X. 2, 74. — *Plus foncé et plus bariolé.* — Avec le type.
- M. Reticulata* Vill. — Aussi à Salquenen (de R.).
- M. Chrysozona* Bkh. — Aussi à Salquenen (de R.).
- M. Chrys.* ab. **Caduca** HS. 484. II. p. 266. — *Ailes antér. d'un cendré blanchâtre, nullement parsemées de jaune.* — Avec le type. Coteau de Ravoire, etc.
- M. Serena* F. — Aussi à Salquenen (de R.).
- Dianthecia Luteago* var. *Argillacea* Hb. — Aussi au château de La Bâtiaz (W.) — *Obs.* L'existence de cette forme est absolument certaine en Valais, bien que Staudinger semble s'efforcer de l'ignorer. M<sup>r</sup> de Rougemont l'a prise aussi à Dombresson et M<sup>r</sup> Paul Robert au Ried près Bienne à la lumière le soir.
- D. Caesia* Bkh. — Aussi et pas rare à Riffelalp.

- D. Tephroleuca* Bdv. — Aussi à Zermatt (Püng.); à Salquenen (de R.) et à Riffelalp en 1902.
- D. Magnolii* Bdv. — Aussi le long du sentier du Gottra sur le M<sup>t</sup> Chemin (W.).
- D. Nana* ab. **Ochrea** Gregson, Ent. Rec. II. pag. 306. — *Ailes antér. avec fond ocracé.* — Avec le type, mais rare.
- D. Compta* F. — Aussi à Riffelalp.
- D. Comp.* ab. **Viscaria** Gn. II. 26. — *Ailes antér. avec une bande médiane d'un blanc jaunâtre ou brunâtre.* — Avec le type, mais toujours rare.
- D. Capsophila* Dup. — D'après Staudinger (Cat. 1901) ce n'est qu'une var. de *Carpophaga* Bkh. — Aussi à Salquenen (de R.) et à Riffelalp.
- D. Irregularis* Hfn. — Aussi à Salquenen (de R.).
- Episema Glaucina* var. *Hispana* Bdv. — Aussi à Salquenen (de R.).
- Ammoconia Caecimacula* F. — *Obs.* Trouvé une fois un vrai semis d'ailes de ce papillon très bien conservées sur la neige durcie du Furggletscher à 3000 m. d'alt. environ (de R.). Le cas est très extraordinaire et chacun l'expliquera à sa manière en restant peut-être à côté du vrai.
- Polia Dubia* Dup. III. 26, 4 ♀, p. 286. — *Caerulescens* Bdv. — 38 mill. Ch. en novembre et décembre sur *Atriplex*, *Helianthemum*, *Hyosciamus niger*, etc. — Pap. en août et septembre. — Rare. Dans les coteaux chauds de la région inférieure, contre les rochers, les murs, etc. A travers les vignes de Martigny avec ses congénères. Espèce du Midi, nouvelle pour la Suisse.
- P. Suda* H.-G. — Aussi à Stalden (de R.) — Chenille aussi sur *Ononis Natrix* (de R.), *Galium mollugo* et *Silene Otites*.
- Chariptera Viridana* Walch. — Aussi à Granges et à Chippis.
- Valeria Oleagina* F. — Aussi à Sierre.
- Apamea Testacea* Hb. — Aussi à Salquenen (de R.).
- Hadena Adusta* Esp. — Aussi à Sierre (Püng.); à Salquenen, à Grimentz et une fois 2 ex. morts sur la neige entre Mattmark et le col du Monte Moro à 2700 m. environ et à Riffelalp.
- H. Ochroleuca* Esp. — Aussi près du château de La Bâtiaz (W.) et à Salquenen (de R.).
- H. Platinea* Tr. — Aussi à la Lousine (alpe basse de Fully).
- H. Zeta* Tr. — A la lumière à l'Hôtel de Riffelalp en 1902.
- H. Zeta* var. *Pernix* H.-G. — Avec la précédente, mais plus commune, à Riffelalp.
- H. Maillardi* H.-G. — Aussi à Zinal (de R.) et à Riffelalp en 1902 où elle n'est pas rare.
- H. Gemmea* Tr. — Aussi à Grimentz (de R.).
- H. Rubrirena* Tr. — Aussi à Riffelalp en 1902 à la lumière.
- H. Furva* Hb. — Aussi à Salquenen (de R.) et à Riffelalp.

- H. Lateritia* Hfn. — Commun à la lumière à Riffelalp en 1902.
- H. Monoglypha* Hfn. — Aussi à Riffelalp en 1902.
- H. Monogl.* ab. **Obscura** Th. Mieg. Natural. 1886 p. 237 — ab. *Infuscata* Buch.-Wite Faun. Perth. I. — D'après Staudinger (Cat. 1901) ce dernier nom aurait la priorité. — Aussi à Salquenen (de R.) et à Riffelalp.
- H. Sordida* Bkh. — Aussi à Salquenen (de R.).
- H. Gemina* ab. **Remissa** Tr. V. 1. 346. — *Plus clair et plus bariolé.* — Avec le type.
- H. Illyria* Frr. — Aussi à Branson et au pied du M<sup>t</sup> d'Autan près La Bâtiaz (Fav. et W.) et à Zermatt en juin.
- H. Bicoloria* Vill. — Aussi à Salquenen (de R.).
- H. Bicol.* ab. **Rufuncula** Hw. Lep. Br. 216. — *Ailes antér. d'un gris roux, presque unicolores.* — Avec le type. Martigny.
- Dipterygia Scabriuscula* L. — Aussi à Salquenen (de R.).
- Hyppa Rectilinea** Esp. 127, 1; Gn. II. 105.  
Ch. de l'automne au printemps suivant, sur *Pteris aquilina*, *Anthriscus sylvestris*, *Rubus*, etc. — Pap. en juin. — Rare. Plutôt dans la région montagneuse; il butine le soir sur les fleurs de l'épine-vinette. Entre La Forclaz et Trient-village (W.) — Nouveau pour la Suisse.
- Rhizogramma Detersa* Esp. — Aussi à Salquenen (de R.).
- Chloantha Hyperici* F. — Aussi à Sierre et à Stalden (de R.). — Chenille très difficile à élever.
- Ch. Radiosa* Esp. 195, 3; Gn. II. 112.  
Ch. en juillet et août sur *Hypericum perforatum* et *alpinum*. — Pap. en mai et juin. — Pas rare, mais localisé. Dans la région sous-alpine; il vole rapidement en plein jour autour des fleurs des scabieuses et de la jasione. Stalden au-dessus de Viège en 1899 (de R.). — Nouveau pour le Valais.
- Polyphaenis Sericata* Esp. — Aussi à Salquenen (de R.).
- Mania Maura* L. — Aussi à Martigny-ville (W.).
- Jaspidea Celsia** L. F. S. 303.  
Ch. de juin en août dans les touffes de graminées: *Aira cespitosa*, etc. — Pap. en août et septembre. — Rare. Deux superbes individus à Salquenen près Sierre à la lumière (de R.). — Nouveau pour le Valais et rare en Suisse.
- Hydroecia Nictitans* ab. *Lucens* Fr. — Aussi à Sierre.
- H. Micacaea* Esp. — Aussi à Sierre (Paul).
- Nonagria Arundinis* F. — Aussi à Sion (Paul).
- Calamia Lutosa* Hb. — Aussi à Sierre et à Martigny-ville à la lumière (Fav.) et à Salquenen (de R.).
- Leucania Scirpi* var. *Montium* Bdv. — Aussi à Stalden et à Salquenen (de R.).
- L. Andereggii* Bdv. — Aussi à Zermatt (Püng.).

- L. And.* ab. *Cinis* Frr. — Aussi à Zermatt (Püng.).
- L. Engadinensis* Mill. — Obs. C'est à tort que Staudinger (Cat. 1901) en fait une var. d'*Andereggii* B.; c'est au contraire une très bonne espèce.
- L. Vitellina* Hb. — Aussi à Salquenen (de R.).
- Grammesia Trigrammica* Hfn. ab. **Bilinea** Hb. 217. — Ailes antér. avec deux stries seulement. — Avec la forme typique à Salquenen et à Sierre.
- Anomogyna Laetabilis* Z. — Très douteux à Zermatt. Il est bien à craindre que M<sup>r</sup> Tasker ne se soit trompé et pris un petit ex. de l'*Agr. Rhaetica* ou de l'*Agr. Speciosa* pour cette espèce.
- Caradrina Menetriesii* Kretsch. Berl. e. Z. 1863 p. 432. — *Cin-rascens* Tgstr.  
Ch. sur les plantes basses. — Pap. en juin et juillet. — Rare. Plaine et sous-alpes. Martigny (W. et F.); à Zermatt (Püng.); aussi à Cognes dans la vallée d'Aoste (Schulz). — Nouveau pour la Suisse.
- C. Jurassica* Rig.-St. — M<sup>r</sup> Püngeler qui avait signalé cette bête à Zermatt reconnaît avoir fait une confusion; par conséquent à rayer de la faune valaisanne pour le moment.
- C. Selini* Bdv. — Aussi à Zermatt (Püng.); au Gottra sur le M<sup>t</sup> Chemin (W.). — Cette espèce ressemble beaucoup à **Respersa**, mais beaucoup plus petite. Ailes supérieures d'un gris cendré, avec les lignes médianes finement dentelées et plus ou moins bien écrites en brun noirâtre. Ligne subterminale d'un rouge ferrugineux, ainsi que la tache réniforme. Orbiculaire nulle. Côte marquée de trois points noirs auxquels aboutissent les trois lignes ordinaires. Frange de la couleur du fond et précédées d'un liséré gris. Ailes inférieures cendrées, avec la base plus claire.
- C. Noctivaga* Bell. = *Infusca* Const. — D'après Stgr. (Cat. 1901) cette espèce ne serait qu'une var. de *Selini* B. à ailes antér. enfumées et à ailes postér. presque blanches. — Cette assertion nous paraît fort étrange et ne nous satisfait pas du tout.
- C. Grisea* Ev. = *Petraea* Tgstr. — Aussi à Tourbillon et à Salquenen (de R.). — Obs. L'identité de cette espèce n'est pas encore absolument certaine.
- C. Terrea* ab. **Dubiosa** Stgr. Cat. 1871 p. 111. — Ailes antér. sans taches antémarginales noires. — Avec le type.
- C. Aspersa* Rbr. An. S. Fr. 1834, 385. — ? *Anceps* HS.  
Ch. inconnue. — Pap. en juin et juillet. — Très rare. Dans la région inférieure. Sierre (Paul); en Valais Stgr. — Nouveau pour la Suisse.
- C. Respersa* Hb. — Aussi à Salquenen (de R.).
- C. Superstes* Tr. — Aussi à Salquenen (de R.).

- C. Ambigua* F. — Aussi à Salquenen (de R.).
- C. Taraxaci* Hb. — Aussi à Martigny à la lumière.
- C. Gluteosa* Tr. — Aussi à Sion, à Sierre et à Salquenen (de R.).  
— La chenille hiverne presque adulte et le papillon paraît en juin et juillet (de R.).
- C. Palustris* Tr. — Aussi à Grimentz et sous l'Hôtel du Weisshorn à Tétafaya en Anniviers (de R.) et à Riffelalp.
- Amphipyra Pyramidea* var. **Obscura** Obth. Et. V. p. 85. — *Plus foncé, ailes antér. plus étroites et moins dessinées.* — Avec le type, mais rare.
- Rusina Tenebrosa* Hb. — Aussi à Salquenen (de R.).
- Taeniocampa Gothica* L. — Aussi à Sierre et à Riffelalp.
- Panolis Piniperda* Panz. — Aussi à Salquenen (de R.) et au Bois de Finge.
- Plastenis Retusa* L. — Aussi à Salquenen (de R.).
- Hiptelia Ochreago* Hb. — Aussi entre Zinal et le Col de Sorrebois, presque au sommet de la forêt (W.).
- Dicycla Oo* ab. **Sulphurea** Stgr. — *Ailes antér. uniolores d'un jaune soufre, très souvent avec des cils variés de brun.* — Avec le type. Folleterres de Fully.
- Orthosia Rusicilla* Esp. — Aussi à Sierre.
- O. Pistacina* ab. **Caerulescens** Calb. Iris I. p. 254. — *Ailes antér. d'un gris bleuâtre.* — Avec le type.
- Xanthia Ocellaris* ab. **Lineago** Gn. I. 396. — *Ailes antér. grisâtres.* — Avec le type.
- X. *Ocell.* ab. **Intermedia** Habich. VI. Jhrs. Wr. E. V. 1895 p. 49.  
— *Transit. ad Gilvago.* — Avec le type.
- Orrhodia Intricata* Bdv. Ind. 1829 p. 6 = *Silene* var. A. Gn. I. 384 = *Vau punctatum* ab. *Immaculata* Stgr. Cat. 1871 p. 118.  
— Pour s'en convaincre il suffit de comparer les diverses descriptions, surtout celle de Duponchel (Suppl. 1842 p. 89) et celle de Guénée (1852 p. 384 n° 638 var. A.). De plus M<sup>r</sup> Charles Oberthür à Rennes a eu la délicate attention de nous offrir deux ex. de *Cerastis Intricata* Bdv. d'après Duponchel, qui ne laissent subsister aucun doute à ce sujet. Il est vrai que la bête décrite par Boisduval n'existe plus; elle appartenait à la collection du Comte Saporta et celle-ci a été détruite, mais Duponchel l'a vue dans la même collection (c. f. Gn. p. 379) et nous en a laissé une assez bonne figure et une excellente description. C'est d'après cette figure surtout qu'on a pu savoir ce qu'il considérait comme *Intricata* Bdv.; comme nous en possédons deux types assez bien conservés que nous avons reçus de M<sup>r</sup> Ch. Oberthür et qu'ils sont parfaitement identiques à ceux que nous avons trouvés en Valais sous le nom de *Vau punctatum* ab. *Immaculata* Stgr. = *Silene* var. A.

Gn., pour nous la question est tranchée. Nous sommes donc heureux de rectifier ici une erreur que nous avons émise dans notre Faune, en indiquant la *Cerastis intricata* Bdv. comme synonyme de *Dasycampa Staudingeri* de Graslin. Nous reconnaissons aujourd'hui à la suite de nouvelles études faites par notre ami Ch. Oberthür que ces deux bêtes n'ont de commun que les descriptions qui en ont été faites et qu'on pourrait croire copiées l'une sur l'autre; ce qui prouve qu'une description, quelque bonne qu'elle soit, sans une figure fidèle, peut parfaitement induire en erreur. Nous savons en outre aujourd'hui que la chenille de *C. intricata* B. est rase, tandis que celle de *D. Staudingeri* est poilue; ceci est un caractère de telle valeur qu'il suffit à lui seul pour éviter toute confusion. Nous disons, en finissant, que nous sommes convaincu par les données précédentes que c'est à tort aussi que feu le Dr Staudinger (Cat. 1901 p. 208) a réuni et identifié *C. intricata* B. et *C. Veronicae* Hb. Ces deux bêtes sont tout à fait distinctes; nous les avons l'une et l'autre devant nous et nous le voudrions qu'il nous serait impossible de les confondre. Au surplus, nous estimons comme inadmissible que des maîtres comme Boisduval et Duponchel qui, sans doute, connaissaient parfaitement, soit *C. Erythrocephala* F., soit *C. Veronicae* Hb., aient pu faire une telle confusion. Ils avaient donc nécessairement devant leurs yeux une bête nouvelle pour eux et d'après tout ce qui nous reste de littérature à ce sujet, cette bête ne peut-être autre que celle que Guénée (l. c.) a nommée plus tard: *Silene* var. A. Du reste cet auteur nous dit au même endroit qu'il a reçu cette bête de Hongrie sous le nom de *Dolosa* = *Veronicae* et que Pierret l'a reçue du Midi sous le nom d'*Intricata*. Pour nous ceci élucide tout. Nous ajouterons encore que M<sup>r</sup> Guénée p. 382 nous a laissé de *C. Veronicae* une excellente description séparer les deux mots et qu'il en a vu des individus authentiques. Ces individus étaient donc distincts de son *Silene* var. A. Nous accordons par contre que la *C. Gallica* de Lederer est une espèce distincte de *C. Silene* var. A. de Gn. que nous avons cru indentifier jusqu'ici.

*Orrh. Ligula* Esp. — Ici encore, nous sommes bien certain que M<sup>r</sup> le Dr Staudinger a fait des confusions en rapportant à cette espèce des variété telles que: *Scortina*, *Uniformis* et *Livina* Stgr., appartenant pour sûr à *Orrh. Rubiginosa* F. La coupe d'ailes de ces deux espèces est très différente. La chenille suffit en plus pour les déterminer sûrement, car ne perdons pas de vue que la chenille de *Ligula* est aussi rase et celle de *Rubiginea* poilue. Il est donc très facile de vérifier si oui ou non le maître s'est trompé. Nous avons reçu nous-même

de M<sup>r</sup> Ch. Oberthür une grande série de ces diverses formes de Digne, mais toutes se rattachent sans aucun doute au type *Rubiginea* F.

*Orrh. Rubiginea* var. *Intricata* Bdv. = *Staudingeri* de Grasl. — *Obs.* Cet article de notre Faune doit être changé en entier. (de la ligne 12 p. 195 jusqu'à la ligne 20 incl. de la p. 196). — Comme nous l'avons dit plus haut: *Intricata* B. n'a rien à faire ici, puisque c'est certain aujourd'hui qu'il n'appartient pas à cette espèce. *Staudingeri* de Grasl. doit être rayé aussi, ainsi que sa description, attendu que M<sup>r</sup> Staudinger est revenu de sa première détermination pour les types du Valais attribués d'abord par lui à cette espèce. Nos types sont maintenant nommés: var. *Graslini* Stgr. Nous allons donc rectifier cette page de notre Faune comme suit:

*Orrh. Rubiginea* var. *Graslini* Stgr. — *Beaucoup plus clair que Staudingeri de Grasl., ailes antér. brunes ou brun de châtaigne avec des dessins blanchâtres ou jaunâtres.* Cette description laisse à désirer et serait plus exacte comme suit: *Ailes antérieures (rarement d'un brun ordinaire), d'un brun foncé ou brun noir, parfois fond presque noir, avec les dessins blancs ou blanchâtres, parsemés de points noirs ou de même couleur que le fond des ailes.* — Rare et très localisé. Plaine et cotteaux inférieurs de la région des arbres à feuilles, sous la mousse, dans les feuilles sèches et sur appât. Au bord de la Dranse près de La Croix; dans les chênes au-dessus de Plan-Cerisier; au pied du M<sup>t</sup> des Ecottaux; vers le Viviers; au pied du M<sup>t</sup> Chemin près Martigny-ville. — Retrouvé, dit-on, à Digne, pas signalé ailleurs jusqu'ici. — *Obs.* Il reste acquit aujourd'hui, comme nous le disions dans notre Faune que *Staudingeri* des Pyrénées et de l'Andalousie tout comme celui de la Provence et *Graslini* (olim *Staudingeri*) du Valais ne sont que de superbes variétés parmi les nombreuses formes de l'*Orrhodia* ou *Dasycampa Rubiginea* F., car cette espèce est excessivement variable, soit en Valais, soit en Provence. Notre étude consignée dans la Faune a sans doute provoqué les recherches nécessaires pour résoudre cette question, ainsi que celle de la *Cerastis Intricata* Bdv. et sommes heureux du résultat obtenu.

*Scopelosoma Satellitia* ab. **Brunnea** Lampa, Tidskr. 1855 p. 76. — *Ailes antér. sans la tache blanche.* — Pas rare, avec le type. Martigny, etc.

*Xylina Furcifera* Hfn. — Aussi près de La Bâtiaz contre un peuplier en avril (W.).

X. *Lapidea* var. *Sabinae* H.-G. — Aussi à Salquenen et au Bois de Finge (de R.). — *Obs.* La chenille vit aussi sur le genévrier commun.



- Calocampa Exoleta* L. — Aussi dans la forêt entre Vissoie et l'Hôtel du Weisshorn à 1500 m. environ (de R.) et à Granges.
- Xylomyges Conspicillaris* L. — Aussi à Granges et à Branson.
- X. *Consp.* ab. *Melaleuca* View. — Aussi à Branson et à Granges.
- Dasypolia Templi* var. **Alpina** Rghfr. z. b. V. 1866 p. 199. — Grande forme robuste, plus grise et moins jaune que le type, avec les dessins fortement écrits, saupoudrée de gros atomes foncés ou obscurs. — En Valais (Stgr.); à Zermatt (Püng.); — Obs. Cette forme remplace peut-être le type en Valais.
- D. *Temp.* ab. **Ferdinandi** Rühl, Soc. Ent. VI. p. 169. — Forme beaucoup plus petite, avec le sommet des ailes antér. plus arrondi, la coloration grise plus monotone, moins chargée d'atomes noirâtres, la ligne ondulée manque presque complètement; les ailes postér. sont plus claires, ainsi que le revers des ailes. — Aussi à Zermatt (Püng.). — Peut-être est ce une espèce propre.
- Lithocampa Ramosa* Esp. — Aussi entre La Forclaz et Trient (W.).
- Calophasia Platyptera* var. **Subalbida** Stgr. — Beaucoup plus clair, ailes antérieures presque blanchâtres, moins dessinées; ailes postér. du ♂ presque entièrement blanches. — Avec le type. Martigny, etc.
- Cucullia Scrophulariae* Cap. — Aussi à Sierre.
- C. *Lychnitis* Rbr. — Aussi à Salquenen (de R.).
- C. *Thapsiphaga* Tr. — Aussi à Salquenen (de R.).
- C. *Campanulae* Frr. — Aussi à Zermatt, plusieurs chenilles sur le chemin de Findelen, Staffelalp (de R.).
- C. *Santonici* var. *Odorata* Gn. — Aussi à Stalden et à Salquenen (de R.).
- C. *Xeranthemi* Bdv. — Aussi à Sierre et à Salquenen (de R.).
- C. *Absinthii* L. — Aussi à Salquenen (de R.).
- Calpe Capucina* Esp. — Obs. La chenille est allongée, unie, sans points quelconques; elle est d'un vert jaunâtre sale, uniforme, avec la tête d'un jaune de cire ayant de grandes taches noires en forme d'yeux sur les côtés. Les seuls dessins visibles sont trois bandes foncées, l'une sur le dos et une de chaque côté, mais ces rubans noirâtres sont plus ou moins distincts et en général interrompus, de sorte qu'il n'en subsiste plus alors que quelques traces en forme de taches. Au premier abord, elle ressemble à s'y méprendre à une larve de *Tenthredo*. Elle vit sur *Thalictrum minus* en mai. La figure de Hofmann est très mauvaise. — Pap. aussi à Salquenen en août. — Les chenilles ont été décrites par M<sup>r</sup> de Rougemont et prises par lui à Lugano et à Domo d'Ossola et le papillon par M<sup>lle</sup> de Rougemont à Salquenen.

- Plusia Deaurata* Esp. — Aussi à Grimentz et à Zinal (de R.).
- P. V-argenteum* Esp. — Aussi à Grimentz et à Zinal (de R.).
- P. Pulchrina* Hw. est synonyme de *V-aureum* Gn.
- P. Pulch.* ab. *Percontaria* Auriv. Nord. Fjär. p. 181. — Avec le signe doré confluent en forme d'un y. — Presque plus commun que le type. Environs de La Croix, Sion, Sierre, etc.
- P. Ni* Hb. — Aussi à Sierre et au-dessous du village du Simplon (de R.) et à La Bâtiaz.
- P. Ain* Hoch. — Aussi à Saas-Fée et à Grimentz (de R.) et à Ponchette.
- P. Hochenwarthi* Hoch. — La chenille trouvée sous les pierres, est d'un rouge brique avec trois fines lignes longitudinales jaunes. — En 1896, le papillon volait en très grande abondance au mois de juillet sur tous les pâturages entre 2000 et 2600 m. d'alt. dans la région qui s'étend de l'alpe de l'Allée à la Corne de Sorrebois (de R.).
- Aedia Funesta* Esp. — Aussi à Niouc près Chippis.
- Anarta Myrtilli* ab. **Alpina** Rätz. Mitth. VIII. p. 224. — Plus foncé, avec les ailes antér. d'un brun foncé. — Avec le type, mais rare.
- A. Cordigera* Thb. — Aussi à Grimentz et dans le vallon de Moiry (de R.).
- A. Melanopa* Thb. — Aussi au lac de Lona, à Orzival, etc. (de R.).
- Heliothis Peltiger* Schiff. — Aussi à Riffelalp en 1902.
- H. Armiger* Hb. — Aussi à Salquenen.
- Chariclea Delphinii* L. — Aussi à Salquenen (de R.) et à Lens.
- Euterpia Laudeti* Bdv. — Aussi aux Folleterres près du Rhône (W.) et à Salquenen (de R.) — Obs. C'est, à notre avis, une vraie *Dianthoecia* et sa place serait après *D. Irregularis* Hfn.
- Acontia Luctuosa* Esp. — Aussi au Bois de Finge.
- Talpochares Dardouini* Bdv. — Aussi le long de la plaine de Ganther près Bérisal en 1902.
- T. Polygramma* Dup. — Aussi à Branson (W.).
- T. Paula* Hb. — Aussi à Martigny et à Fully.
- Erastria Uncula* Cl. — Aussi à Salquenen (de R.) et à Sierre.
- E. Venustula* Hb. — Aussi à Salquenen à la lumière (de R.).
- Agrophila Trabealis* Sc. — Aussi à Niouc et à Vercorin.
- Grammodes Algira* L. — Aussi à Salquenen (de R.).
- Catocala Fraxini* L. — Aussi à Granges (de R.).
- Spintherops Hirsuta* Stgr. — Cette espèce a été retrouvée dans le Tyrol.
- Toxocampa Pastinum* Tr. — Aussi au pied du M<sup>t</sup> d'Autan (W.).
- T. Viciae* Hb. — Aussi à Branson (W.).
- Aventia Flexula* Schiff. — Aussi au M<sup>t</sup> Ravoire et au Gottra près Martigny (W.).

- Boletobia Fuliginaria* L. — Aussi à Sierre.
- Zanclognatha Zelleralis* Wk. — Aussi à Salquenen (de R.).
- Z. Emortualis* Schiff. S. V. p. 120. — *Olivaria* Bkh.  
Ch. en septembre et octobre sur le bouleau, le chêne, etc. —  
Pap. en mai et juillet. — Pas commun. A Zermatt (Püng.).  
— Nouveau pour le Valais.
- Herminia Crinalis* Tr. — Aussi à Sierre (de R.).
- Bomolocha Fontis* ab. ♂ **Terricularis** Hb. Pgr. 163. — *Ailes antér. presque toutes noires, linéolées de blanc à l'extérieur.* — C'est la forme la plus fréquente du ♂. — Avec le type.
- Hypena Rostralis* (var. *Palpalis* F.) ab. **Unicolor** Tutt. Brit. Noct. IV. p. 64. — *Ailes antér. presque unicolores, d'un gris foncé.*  
*Obs.* Dans notre Faune il faut rayer var. *Palpalis* F. qui est une espèce propre, d'après Staudinger (Cat. 1901) et la remplacer par *Unicolor* Tutt.
- H. Obesalis* Tr. — Aussi à Sierre.
- Brephos Nothum* Hb. — Aussi à Bramois près Sion.
- Geometra Papilionaria* L. — Aussi au pied du M<sup>t</sup> d'Autan (W.).
- G. Vernaria* Hb. — Aussi à Salquenen (de R.).
- Phorodesma Smaragdaria* F. — Aussi à Salquenen, à Zermatt, chemin de Findelen vers 1900 m. (de R.); à Sion et à Grimentz.
- Nemoria Viridata* L. — Aussi à Salquenen (de R.).
- N. Strigata* Muell. — Aussi à Salquenen (de R.).
- Thalera Fimbrialis* Sc. — Aussi à Salquenen (de R.).
- Acidalia Pygmaearia* Hb. — Aussi à Sierre.
- A. Trilineata* Sc. — Aussi à Sierre (de R.).
- A. Rufaria* Hb. — Aussi à Salquenen (de R.).
- A. Muricata* Hfn. — Aussi à Salquenen (de R.).
- A. Contiguaria* Hb. — Commune contre les rochers à Grimentz (de R.) et à l'alpe de Lousine sur Fully (W.).
- A. Asellaria* HS. — Aussi à Salquenen (de R.).
- A. Pallidata* Bkh. — Aussi à Stalden et à Salquenen (de R.).
- A. Laevigaria* Hb. — Aussi à Salquenen (de R.).
- A. Calunctaria* var. *Valesiaria* Püng. — Aussi à Grimentz et à Salquenen (de R.).
- A. Rusticata* Fr. — Aussi à Salquenen, à Sierre et au-dessus de Chippis (de R.).
- A. Dilutaria* Hb. — *Holosericata* Dup. (absque puncto medio). — *Holosericearia* HS. — *Stramentata* Ev. — Aussi à Salquenen (de R.). — *Obs.* M<sup>r</sup> Staudinger a corrigé ici son catalogue de 1871.
- A. Interjectaria* Bdv. — *Dilutaria* Hein. — Aussi à Rossetan près Martigny, etc. — *Obs.* M<sup>r</sup> Staudinger (Cat. 1901) fait une espèce propre de *A. Deversaria* HS. et sommes en cela de son avis.

- A. Degeneraria* Hb. — Aussi à Salquenen (de R.).  
*A. Rubiginata* Hfn. — Aussi à Salquenen (de R.)  
*A. Luridata* Z. — Aussi à Martigny.  
*A. Lurid.* ab. **Falsaria** HS. 463. VI. p. 68. — *Bien plus foncé, avec les ailes d'un gris brunâtre.* — Avec le type. Martigny, etc.  
*A. Lurid.* var. *Confinaria* Hb. — Aussi à Salquenen et à Stalden (de R.).  
*A. Submutata* Tr. — Aussi à Martigny.  
*A. Incanata* L. — Aussi à Martigny.  
*A. Fumata* Steph. — Aussi à Sierre.  
*A. Fum.* ab. **Simplaria** Fr. 594, 1, 2. VI. p. 183. — *Ailes plus distinctement striées.* — Avec le type.  
*A. Punctata* Tr. — Aussi à Salquenen (de R.).  
*A. Immutata* L. — Aussi à Martigny.  
*A. Strigaria* Hb. — Aussi à Salquenen (de R.) et à Martigny.  
*Zonosoma Pendularia* Cl. — Aussi à Salquenen (de R.).  
*Z. Orbicularia* Hb. — Aussi à Sierre.  
*Z. Annulata* Schulze. — Aussi à Stalden et à Salquenen (de R.).  
*Z. Porata* F. — Aussi à Salquenen (de R.).  
*Z. Quercimontaria* Bastelberge, Stett. e. Z. 1897 p. 120, 220. Ch. sur le chêne. — Pap. en août et septembre. — Très rare. Dans la région du chêne. La Croix, Plan-Cerisier, etc. — Nouveau pour la Suisse.  
*Z. Punctaria* L. — Aussi à Chippis.  
*Z. Ruficiliaria* HS. (Esp. ppre selon Bastelb.). — Aussi sur le coteau de Ravoire.  
*Z. Rufic.* var. **Mattiacata** Bastelb. Ill. Ztschft. Ent. III. p. 274 (gen. vernal.). — *Plus grand, avec une large bande foncée.* — Avec le type.  
*Z. Rufic.* ab. **Privataria** Bastelb. l. c. (gen. aestiv.). — *Plus petit, plus unicolore, avec la bande médiane obsolète.* — Avec le type.  
*Z. Linearia* gen. aest. **Strabonaria** Z. Berl. e. Z. 1851 p. 68. — *Plus petit, roussâtre.* — Avec le type.  
*Z. Suppunctaria* Z. (Esp. distinct. selon Bastelb.). — Aussi sur le coteau de Ravoire.  
*Pellonia Vibicaria* Cl. — Aussi à Sierre, au Bois de Finge et à Salquenen.  
*Abraxas Marginata* ab. *Pollutaria* Hb. — Aussi à Loèche-les-bains avec le type.  
*A. Marg.* ab. *Naevaria* Hb. — Aussi à Loèche-les-bains.  
*Bapta Pictaria* Curt. — Aussi à Salquenen (de R.)  
*Cabera Exanthemata* Sc. — Aussi au Bois de Finge.  
*Ellopia Prosapiaria* ab. *Prasinaria* Hb. — Aussi à Cran de Lens.  
*Eugonia Alniaria* L. — Aussi à Salquenen (de R.).

- E. Erosaria* Bkh. — Chenille surtout et peut-être exclusivement sur le chêne.
- E. Eros.* ab. **Tiliaria** Hb. Btr. II. 4, 4. X. — *Plus clair, ailes antérieures basanées.*
- E. Eros.* ab. **Unicoloraria** Esp. 19, 4. — *Ailes antér. non striées.* — Ces deux formes sont avec le type.
- Selenaria Bilunaria* gen. aest. **Juliaria** Hw. Lep. Brit. p. 293. — *Beaucoup plus petit et plus pâle.* — Avec le type.
- S. Lunaria* Schiff. — Aussi à Salquenen (de R.).
- S. Lun.* gen. aest. **Delunaria** Hb. 34. — *Presque toujours plus petit et plus clair.* — Avec le type.
- S. Tetralunaria* Hfn. — Aussi aux Marques de Martigny.
- S. Tetral.* gen. aest. **Aestiva** Stgr. — *Plus petit, presque toujours plus clair.* — Avec le type.
- Himera Pennaria* L. — Aussi au Bois de Finge.
- Crocallis Tusciaria* Bkh. Scriba Btr. p. 271. — *Extimaria* Hb. — 44 mill.  
Ch. en juin sur le prunellier. — Pap. en octobre et com<sup>t</sup> de novembre. — Très rare. Dans la région inférieure. A Salquenen à la lumière (de R.). — Nouveau pour la Suisse.
- C. Elinguaria* L. — Aussi à Corin près Sierre.
- Angerona Prunaria* L. — Aussi au pied du M<sup>t</sup> d'Autan.
- Venilia Macularia* L. — Aussi au Bois de Finge et à Niouc.
- V. Macul.* ab. **Quadrimalculata** Hatchett. Tr. Ent. Soc. Lond. I. 245. — *Ailes toutes jaunes avec quatre taches costales.* — Très rare. Avec le type.
- V. Macul.* ab. **Fuscaria** Stgr. Cat. 1871 p. 159. — *Ailes entièrement foncées.* — Avec le type.
- Macaria Alternaria* Hb. — Aussi à Stalden et à Salquenen (de R.).
- M. Liturata* Cl. — Aussi à Salquenen (de R.).
- Hybernia Bajaria* Schiff. — Aussi à Salquenen (de R.).
- H. Defoliaria* ab. **Obscurata** Stgr. — *Beaucoup plus foncé, ailes antér. d'un brun sâle, le plus souvent presque sans dessins.* — Avec le type, mais rare.
- Biston Stratarius* ab. **Terrarius** Wegm. Jhrs. Elberf. VI. 1884 p. 73 — var. *Octodurensis* Nob. Faune p. 257. — *Ailes presque entièrement unicolores d'un gris brun foncé, sans bandes blanches.* — Localités de la Faune l. c.
- Nychiodes Lividaria* Hb. — Aussi dans les environs du château de La Bâtiaz (W.).
- Boarmia Perversaria* Bdv. — Aussi à Stalden et sur le Simplon (de R.).
- B. Secundaria* Esp. — Aussi à Cran de Lens.
- B. Repandata* L. — Aussi à Sierre.

- B. Repand.* var. *Conversaria* Hb. — Aussi à Zinal contre les murs de l'Hôtel du Besso le 16 août 1902 (de R. et W.).
- B. Consortaria* F. — Aussi à Sierre.
- B. Lichenaria* Hfn. — Pas rare à Salquenen (de R.).
- B. Punctularia* Hb. — Aussi à Chippis.
- Gnophos Obscuraria* Hb. — Aussi à Stalden (de R.); Gueuroz.
- G. Zelleraria* Frr. 193, 2, 3, II. p. 154 (1836).  
Ch. sous les pierres et sur les plantes basses. — Pap. en juin et juillet. — Très rare et seulement dans la région alpine. Dans le voisinage du Lac Noir près Zermatt (Püng. et de R.).
- G. Glaucinaria* Hb. et var. *Falconaria* Frr. — Aussi à Martigny-ville.
- G. Caelibaria* Hb. — Aussi au Pas de Lona jusqu'à 3050 m. — *Obs.* Il faut chercher les chrysalides de cette espèce et de sa variété entre les fines lames (feuillettes) des roches schisteuses. On trouve là des colonies entières, chenilles, chrysalides écloses depuis plusieurs années et chrysalides fraîches, tout ensemble (de R.). Déterminé par M<sup>r</sup> Püngeler qui le trouve semblable à celui du Tyrol.
- G. Caelib.* var. *Spurcaria* Lah. — Aussi au lac du Tounot et au lac de Combavert entre l'Hôtel du Weisshorn et Bella-Tola (de R.); au Gornergrat.
- Dasydia Tenebraria* Esp. — Aussi au col de La Forclettaz.
- D. Tenebr.* var. *Innuptaria* HS. — Pris à 2950 m. au Tounot près de l'Hôtel du Weisshorn (de R.).
- Psodos Alticolaria* var. **Faucium** Nob. — *Diffère du type par son inflorescence d'un ton bleuâtre plus ou moins métallique, plus petit et beaucoup moins marqué de blanc des deux côtés des ailes.* — Pap. en juillet et com<sup>t</sup> d'août. — Toujours dans les cols des montagnes dans des terrains schisteux et non gazonnés. Au col de Sorrebois, au col d'Orzival, au col de Torrent, au col des Bossons, au Pas de Lona, etc. (de R.). — *Obs.* M<sup>r</sup> de Rougemont croit que c'est une espèce propre; nous n'osons pas aller jusque là.
- P. Bentelii* Rätz. — Aussi au col de Sorrebois (W.).
- Fidonia Carbonaria* Cl. — Aussi au vallon de Moiry et au village d' Eggen près Findeleu (de R.).
- F. Famula* Esp. — Pas rare à Zermatt (Püng.).
- Bupalus Piniarius* L. — Aussi à Sierre, au Bois de Finge et à Salquenen.
- Halia Brunneata* Thb. — Aussi près de la Fenêtre dans le vallon de l'Arpettaz à Champé (de R.); au dessus de Grimentz.
- Diastictis Artesiaria* F. — Pas rare à Salquenen et à Stalden (de R.).

- Phasiane Clathrata* ab. **Nocturnata** Fuchs, Jhrs. Nass. LI. p. 207.  
— Ailes entièrement enfumées avec des taches antémarginales blanches. — Avec le type.
- Eubolia Murinaria* ab. **Cineraria** Dup. VII. 2 p. 440. — Ailes moins écrites, presque unicolores. — Avec le type.
- Lythria Plumularia* Frr. — Aussi au vallon de Moiry près Grimentz (de R.), entre Riffelalp et Findelen en 1902.
- L. Purpuraria* L. — Aussi à Stalden (de R.).
- L. Purp.* gen. vern. **Rotaria** F. Sup. E. S. 453. — Plus petit, plus foncé, ailes antér. presque unicolores d'un gris verdâtre. — Avec le type.
- Ortholitha Vicinaria* Dup. — Aussi dans la forêt de Finge (de R.).
- O. Bipunctaria* var. **Octodurensis** Nob. — Plus robuste, la bande médiane plus coudée, sa forme plus ou moins différente ainsi que sa couleur d'un brun violâtre. — Aussi à Niouc (de R.).  
— Obs. Cette forme que nous prenons aussi sur le coteau de Ravoire à Martigny pourrait bien être une espèce propre.
- Mesotype Virgata* Rott. — Aussi à Sierre.
- Odezia Atrata* L. — Aussi à Niouc et à Loèche-les-bains.
- Anaitis Lithoxylata* Hb. — Plusieurs ex. pris près de Zinal par le col. Agassiz (de R.).
- A. Plagiata* L. — Aussi à Sierre.
- Lobophora Sabinata* H.-G. — Aussi à Stalden (de R.).
- L. Sexualisata* Hb. — Aussi à Salquenen (de R.).
- L. Viretata* Hb. — Ch. surtout sur *Spiraea Aruncus* en pleines fleurs (de R.).
- Triphosa Sabaudiata* Dup. — Aussi à Zermatt (Püng.) et à Grimentz (de R.).
- T. Sabaud.* ab. **Millierata** Brd. Bull. S. Fr. 1885 p. 59. — Plus petit, base et bande médiane noirâtres. — Avec le type.
- Eucosmia Montivagata* Dup. — Aussi à Salquenen (de R.).
- Cidaria Simulata* Hb. — Aussi à Stalden et à Salquenen (de R.).  
— Obs. Nous sommes de plus en plus persuadé que *C. Stragulata* Bdv. est une espèce propre et que c'est à tort qu'on la réunit à *Variata* comme variété.
- C. Juniperata* L. — Aussi à Stalden et à Salquenen en octobre (de R.).
- C. Firmata* Hb. — Aussi dans les contours entre Chippis et Niouc (de R.) et sous Jeur-Brûlée (W.).
- C. Munitata* Hb. — Aussi à Tétafaya et à l'alpe de Ziroug en Anniviers (de R.) et au glacier de Moiry (W.), Riffelalp.
- C. Aptata* Hb. — Très commun à Grimentz en fin-juillet (de R.).
- C. Turbata* Hb. — Aussi à Tétafaya, à Grimentz et au M<sup>t</sup> Bonvin au-dessus de Salquenen (de R.); Riffelalp en 1902.

C. *Laetaria* Lah. — Aussi entre Grimentz et la chapelle de S<sup>t</sup> Laurent sur le chemin de Zinal (de R.). — Obs. Malgré M<sup>r</sup> le D<sup>r</sup> Staudinger, nous maintenons que c'est une espèce propre et bien distincte de *Kollariaria* HS. Le maître n'a peut-être jamais vu nos types valaisans.

C. **Püngeleri** Stertz nov. sp. Iris XV. I. p. 96, t. 6, f. 28, 29. Ailes antérieures du ♂ 16—18 mill. de long et celles de la ♀, 17 mill.; envergure du ♂ 32 à 34 mill. et celle de la ♀, 31 mill. — D'un blanc sale, un peu verdâtre, cependant la plus grande partie des ailes est recouverte de dessins d'un gris verdâtre passant au jaunâtre, avec des écailles lisses et luisantes. La petite partie claire basale des ailes antérieures chez les ♂ de toute fraîcheur est entourée d'une ligne double transversale, dans les autres individus, d'une bande étroite, irrégulière et peu prononcée, qui, vers le bord antérieur de l'aile, se dirige brusquement dans la direction intérieure. La surface claire médiane est traversée par des lignes irrégulières et sombres, mais ordinairement peu marquées. Des lignes semblables se rencontrent aussi dans la bande médiane qui est fortement ondulée extérieurement. Cette bande se termine vers le bord antérieur de l'aile de la même manière que la bande basale et elle est, de chaque côté, entourée par des lignes fines et sombres, blanchâtres vers le bord costal. Dans la partie supérieure de la bande médiane vers son milieu se trouve une ligne oblique assez distinctement marquée, cependant très indistincte chez la ♀. Chez le ♂ cette bande présente au milieu de son bord extérieur un fort élargissement à tel point que la bande claire, qui se trouve entre la bande médiane et le bord sombre extérieur de l'aile, semble divisée en deux parties. Dans la ♀ cette particularité n'est guère visible. La ligne ondulée claire qui se trouve dans la partie terminale ou extérieure de l'aile se compose de petites sinuosités peu marquées extérieurement. Dans le bord terminal près de la base des franges on remarque quelques taches foncées peu prononcées. Les franges elles-mêmes sont nettement coupées dans leur milieu et plus foncées vers leur base. Les ailes postérieures sont plutôt étroites; la partie basale foncée est bordée vers le milieu de l'aile par une bande transversale plus claire qui se dirige brusquement vers l'angle anal; cette bande est divisée par une ligne fine. La partie sombre terminale est traversée par une ligne ondulée claire, plus ou moins bien visible. Les franges sont comme celles des ailes antérieures; la ligne du bord n'est marquée que par quelques traits noirâtres sur la partie inférieure. En dessous les ailes antér. sont d'un gris luisant, plus claires à l'apex; les ailes postér. sont un peu plus claires; le point du centre, surtout dans le ♂, n'est pas franchement marqué. La ligne claire ondulée ainsi que la bande claire transversale après la bande médiane se voit aussi en dessous dans toutes les ailes. Les antennes du ♂ sont longuement pectinées, les antennes grêles de la ♀ sont annelées de blanchâtre; les palpes d'une grandeur moyenne sont brunâtres; le front blanc; la poitrine et le thorax gris, les pattes antér. d'un brun foncé, annelées de blanc; pattes intermédiaires et postér. d'un gris jaunâtre, abdomen foncé, légèrement couvert d'écailles, touffe abdominale d'un jaune de cuir. (Traduit de l'Iris.)

Ch. inconnue. — Pap. en juillet, plutôt 1<sup>re</sup> quinzaine. — Très rare. Dans les endroits frais de la région alpine. Trois ♂ et une ♀ ont été pris jusqu'ici par MM<sup>rs</sup> Stertz et Püngeler à l'alt. de 2500 m. dans les environs de Zermatt. Nous ne connaissons pas la localité d'une manière plus précise, mais nous pensons que c'est entre Riffelalp et Riffelberg.



- C. Aqueata* Hb. — Aussi à Salquenen, par conséquent dans le bas de la vallée du Rhône (de R.).
- C. Incursata* Hb. — Aussi dans la forêt sous l'Hôtel du Weisshorn à Tétafaya et au col de Sorrebois en Anniviers et à la Warenaalp au-dessus des forêts (de R.).
- C. Quadrifasciaria* Cl. — Aussi près du château de La Bâtiâz (W.).
- C. Unidentaria* Hw. — Aussi à Martigny-ville à la lumière.
- C. Suffumata* Hb. — Aussi à Trient et au Gattrâ (W.).
- C. Fluviata* Hb. — Aussi à Salquenen (de R.) et à Martigny-ville en 1902.
- C. Autumnata* Bkh. — D'après Staudinger (Cat. 1901) c'est une espèce distincte de *Dilutata* Bkh.
- C. Caesiata* Lang. — Aussi à la Tête-Noire près Trient.
- C. Caes.* ab. *Annosata* Z. — Aussi à la Tête-Noire.
- C. Flavicinctata* Hb. — Aussi à Salquenen, elle descend donc aussi dans la vallée du Rhône (de R.).
- C. Infidaria* Lah. — Aussi dans les environs de Grimentz (de R.) et à Tête-Noire.
- C. Infid.* ab. *Primordiata* Rätz. — Aussi à Tête-Noire près Trient.
- C. Cyanata* Hb. — Aussi à Tête-Noire près Trient.
- C. Cyan.* ab. **Flavomixta** Hirsch. z. b. V. 1899 p. 357. — *Ailes antér. mêlées de jaune.* — Partout avec le type.
- C. Tophaceata* Hb. — Aussi à Tête-Noire près Trient.
- C. Nobiliaria* Hb. — Ch. en mai et juin dans les touffes de *Saxifraga oppositifolia* et le papillon en juillet et août. — Très fréquent en août dans le vallon de Moiry au-dessus de Grimentz par le sentier du glacier. M<sup>r</sup> Wullschlegel en a pris un ex. tout frais à La Croix (500 m.) près Martigny en octobre. Inoui!
- C. Austriacaria* HS. 450-2, VI. p. 78; Gn. II. 270.  
Ch. inconnue. — Pap. en juin. — Contre les rochers à 2600 m. dans la haute région alpine. A la Warenaalp (de R.). — Nouveau pour la Suisse. — *Obs.* Nous ne sommes pas absolument certain de son identité, mais si ce n'est pas cela, c'est une espèce nouvelle.
- C. Achromaria* Lah. — Aussi à Salquenen (de R.).
- C. Nebulata* Tr. — Aussi à La Forclaz près Trient (W.).
- C. Frustrata* Tr. — Pas rare à Grimentz en juillet (de R.). — *Obs.* J'ai obtenu, dit M<sup>r</sup> de Rougemont, un ex. éclos d'une chenille trouvée sur *Saxifraga oppositifolia* en même temps que celles de *Nobiliaria*. Elle était de forme cylindrique (et non légèrement aplatie, carénée, comme celles de *Nobiliaria*), couleur d'un brun roux légèrement violacé, avec de courts et assez larges chevrons foncés sur chaque anneau. La tête très ronde et d'un brun plus clair.

- C. Riguata* Hb. — Aussi à Stalden et à Salquenen (de R.).
- C. Cucullata* Hfn. — Aussi à Salquenen (de R.).
- C. Lugubrata* Stgr. — Aussi à Grimentz (de R.).
- C. Hastata* L. — Aussi à Grimentz, à Zinal et à Stalden (de R.).
- C. Hast.* var. *Subhastata* Nolk. — Aussi dans les alentours de Bérisal.
- C. Hydrata* Tr. — Aussi à Grimentz (de R.).
- C. Unifasciata* Hb. — Aussi à Martigny-ville à la lumière (W.) et à Salquenen (de R.).
- C. Minorata* Tr. — Aussi à Grimentz en juillet (de R.).
- C. Albulata* Schiff. — Aussi à Grimentz en juin (de R.).
- C. Candidata* Schiff. — Aussi à Painsec en Anniviers (de R.).
- C. Obliterata* Hfn. — Aussi à Painsec (de R.).
- C. Literata* Don. — La chenille vit exclusivement sur le saule marceau. Elle est d'un brun sombre violacé. La taille du papillon est bien plus grande que celle de la *Trifasciata*, les couleurs sont plus vives et le dessous des quatre ailes présente aussi des différences très appréciables, etc. (de R.). — M<sup>r</sup> de Rougemont veut que ce soit une espèce propre et sommes de son avis.
- C. Silacea* Hb. — Aussi à Martigny à la lumière.
- C. Sagittata* F. — Ch. en juillet et août sur *Thalictrum aquilegifolium* dont elle mange les graines. Elle est merveilleusement belle (de R.).
- C. Calligrapharia* HS. — Ch. en juillet et août sur *Thalictrum foetidum* et *minus*. — Aussi dans les vignes de Martigny (W.) et à Grimentz (de R.).
- Eupithecia Breviculata* Donz. An. S. Fr. 1837, 478. Pl. 18, 7. Ch. inconnue. — Pap. en juillet et août. — Très rare. Pris entre Vissoie et S<sup>t</sup> Luc en Anniviers et près d'Iselle au pied mérid. du Simplon par M<sup>r</sup> Schulz de Berlin. L'identité en a été constatée.
- E. Schiefereri* Bohatsch, Isis VI. 1893 p. 32. — *Caeruleata* Fav. Très belle espèce, avec le même habitus, la même grandeur et les palpes formées de la même manière que *Venosata*. Les antennes du ♂ sont plus visiblement ciliées, mais moins longues que chez *Silenicolata*; la couleur du fond est un plus foncée et d'un gris plus prononcé que chez *Venosata*. Les bandes médianes sont plus confuses et les ombres noirâtres sont moins distinctes, c'est le contraire pour la bande externe où les ombres sont mieux marquées extérieurement qu'intérieurement. En général tous les dessins sont plus fins, plus déliés, ce qui fait que les points médians sont beaucoup plus distincts que chez *Venosata*. La ligne du bord de l'aile est plus mince, parce que la bande extérieure commence un

peu plus près de l'angle apical. Les ailes inférieures sont presque de la couleur des supérieures, tandis que chez *Venosata*, elles sont plus claires. Le dessous est d'un gris blanchâtre plus fortement parsemé d'atomes noirâtres, avec tous les dessins moins distincts. Pour tout le reste ces deux espèces sont semblables. La chenille paraît de fin-juin jusqu'au milieu de juillet et vit d'abord sur les fleurs et plus tard dans les capsules de *Silene nemoralis* (cette plante manquant en Valais, elle doit vivre aussi sur d'autres silènes); elle est notablement plus grande et plus forte que celle de *Venosata*, de couleur jaune-verdâtre, avec tous les dessins bruns et assez semblable à celle de l'*Expallidata*, etc. Elle est totalement différente de celle de *Venosata*, bien que le papillon s'en distingue moins.

Cette espèce, décrite comme var. par M<sup>r</sup> Bohatsch en 1893, est très localisée; elle a été découverte d'abord par M<sup>r</sup> Schieferer à Graz en Autriche, puis retrouvée en Bosnie et enfin par nous à Rossetan et sur le coteau de Ravoire près Martigny. Cette nouveauté très intéressante pour la Suisse est, d'après Carl Dietze, une très bonne espèce.

- E. Silenicolata* Mab. An. S. Fr. 1866 p. 562.  
Ch. en juillet sur *Silene Otites* et *nutans*. — Pap. en mai et juin. — Très rare. Dans les coteaux de la région inférieure. En Valais (Stgr.).
- E. Alliaria* Stgr. — Aussi aux Folleterres et dans les environs du château de La Bâtiâz. — Obs. Nos individus sont mieux écrits et considérablement plus grands que ceux de la Hongrie.
- E. Pulchellata* var. *Pyreneata* Mab. — Aussi dans les environs de Martigny.
- E. Laquearia* HS. 181-2, III. p. 124, 139. — *Subumbrata* Tr. Ch. en septembre sur les fleurs et dans les graines d'*Euphrasia officinalis* et *Odontites lutea*. — Pap. en mai et juin. — Pas commun. Plaine et sous-alpe. A Salquenen (de R.); à Zermatt (Püng.). — Signalé à Zurich, dernièrement à Dombresson et au Granval (jura bernois) et pas ailleurs en Suisse.
- E. Pusillata* F. — Pas très rare le long du chemin qui va du col de La Forclaz au glacier de Trient.
- E. Abietaria* Göze. — Aussi sur le M<sup>t</sup> Chemin, mais rare.
- E. Togata* Hb. — Aussi près du Gottra (W.); vers la chapelle de S<sup>t</sup> Laurent près Zinal et au-dessus de Salquenen (de R.).
- E. Debiliata* ab. *Nigropunctata* Chant. Ent. Mag. I. 184 not. — Ailes d'un vert blanchâtre, avec un point médian et les stries avec trois points noirs. — Avec le type, mais rare.
- E. Scabiosata* Bkh. — Aussi sur le M<sup>t</sup> Chemin, mais rare.

- E. Scab.* ab. *Aequistrigata* Stgr. — Avec le type, mais plus rare encore.
- E. Millefoliata* Roesel. — Aussi dans le bois de Finge (de R.).
- E. Subfulvata* Haw. (type). — Au-dessus des mazots de Plan-Cerisier.
- E. Subfulv.* ab. *Oxydata* Tr. — Aussi à Zinal (de R.) et à Sierre. — *Obs.* En Valais cette var. est plus fréquente que le type.
- E. Subfulv.* ab. **Ligusticata** Donz. — D'après notre savant collègue C. Dietze, cette var. ne doit pas être confondue avec *Oxydata* Tr. Elle est même très rare; nous ne pensons pas qu'elle soit signalée en Suisse ailleurs que sur le Simplon et à Zermatt.
- E. Innotata* var. *Tamarisciata* Frr. — Aussi à Branson et dans les environs de La Croix (W.) et le long du Rhône dans les environs de Salquenen (de R.).
- E. Innot.* var. *Fraxinata* Crewe. — Aussi au château de La Bâtiaz.
- E. Impurata* Hb. — Aussi à Salquenen (de R.) et à Tête-Noire.
- E. Nepetata* Mab. — Aussi à Tête-Noire et à Orsières.
- E. Undata* Frr. = *Scriptaria* HS. — On la trouve rarement au-dessous de 1800 m. A Tétafaya (2300 m.), à Warenaalp (2100 m.), à l'alpe du Marais sur Grimentz (2000 m.) et sur le M<sup>t</sup> Chemin.
- E. Mayeri* Mn. — Aussi à Salquenen (de R.), dans les vignes des Marques à Martigny en juin et le long du chemin qui va du col de La Forclaz au glacier de Trient. — *Obs.* Probablement espèce propre au Valais; signalée autrefois dans l'Autriche inférieure, ne serait-ce point par confusion?
- E. Italicata* Gn. — Nous avons trouvé dans les environs de Martigny quelques individus très voisins de cette espèce, d'après la description de Guénée. Si ce n'est pas cela, c'est une nouvelle espèce et en tout cas, très distincte de *Satyrata* Hb.
- E. Isogrammaria* HS. — Aussi dans les environs du château de La Bâtiaz (W.) et à Salquenen (de R.).
- E. Plumbeolata* Hw. — Aussi sur le M<sup>t</sup> Chemin.
- E. Thalietrata* Püngeler, nov. sp., Iris XV, I. p. 187, Pl. 6, f.

21 ♂ et 22 ♀.

D'après C. Dietze l'oeuf de cette espèce a un axe longitudinal un peu plus court que c'est le cas généralement dans les *Eupithécies*; son ellipsoïde à trois axes est donc un oval trapu. Sa coloration est blanchâtre, plus tard jaunâtre, la surface très rugueuse, ouvragée par des fossettes larges et profondes, entourées de rebords distincts et nets; ces fossettes ressemblent à des feuilles de trèfles à quatre folioles, parfois à trois folioles, mais assez irrégulièrement sculptées, parfois comme une croix bien déformée. — Après l'éclosion la chenille grandit rapidement; elle vit à découvert sur les fleurs et probablement aussi dans les jeunes graines de *Thalictrum foetidum* plante très intéressante pour l'amateur de papillons, puisqu'elle sert de nourriture non seulement aux *Plusia Deaurata* et *V-argenteum*, mais aussi à *Cidaria Calligrapharia*, etc. dont il parle

par expérience, puisqu'il l'a élevée l'année dernière ab ovo. — La chenille de *Thalictrata* avant sa dernière mue était d'un vert grisâtre sale avec des lignes longitudinales faiblement marquées. La chenille adulte est plutôt svelte, d'un beau vert clair, regardée à la loupe, sa peau est finement ridée en travers, sans verrues reconnaissables, garnie de soies éparses et très courtes, un peu plus fortes dans la direction de l'anus. Dans les sujets les moins dessinés, il n'y a qu'une raie longitudinale d'un vert noirâtre sur le dos, large et faiblement divisée sur les premiers anneaux et plus étroite sur les derniers. Dans d'autres sujets il y a des taches transversales d'un brun de pourpre sur l'arête latérale, celle-ci est faiblement bourrelée; dans les anneaux intermédiaires les taches sont allongées et dirigées un peu en avant. Dans les individus les plus richement dessinés, ces taches transversales sont prolongées jusqu'à la ligne dorsale de manière à former de jolis dessins sur le dos présentant en arrière un prolongement court en forme d'épine à la place de la subdorsale qui manque. C'est le plus grand nombre des sujets qui sont ainsi dessinés. Dans la position du repos la tête est ordinairement appuyée contre les pattes cornées, celles-ci sont d'un brun clair, la tête est coupée droit, presque circulaire, faiblement concave en dessus, d'un vert brunâtre clair, son bord est garni de petits traits bruns, surtout vers le haut et d'autant plus fortement que le dessin de la chenille est plus riche. Cette espèce peut aussi s'accommoder à un changement de nourriture, car M<sup>r</sup> Ch. Dietze l'a aussi élevée ab ovo avec les fleurs blanches de l'*Actaea spicata*. Dans ce cas la chenille est restée d'un blanc de lait à raie dorsale plus foncée et c'est seulement dans les derniers jours avant sa transformation que la coloration très transparente jusque là s'est changée en vert bleuâtre clair. — La chrysalide, comme à l'ordinaire, se trouve sur la terre dans un cocon léger; elle a la forme ordinaire, pas trop svelte, elle est brune, d'un vert foncé dans la partie des ailes; regardée à la loupe, elle est densément parsemée de fines fossettes, au bout anal il y a une série de huit soies courbées en crochets en dehors. — Les chenilles ayant passé l'hiver au froid commencèrent à éclore assez de bonne heure vers la fin de mai et le commencement de juin. Probablement qu'à l'état libre l'éclosion aura lieu à peu près à la même époque. L'aspect du papillon est peu apparent, le fond est d'un gris brunâtre assez foncé, les ailes postérieures sont un peu plus claires; la forme des ailes est plus allongée dans le ♂ que dans la ♀ et ressemble assez à *Valerianata* Hb., tout en étant cependant un peu plus petit; toutes les ailes ont des points médians peu marqués. Les dessins des ailes antér. ont la ligne ondulée habituelle mais peu marquée, il y a en outre plusieurs lignes doubles jaunâtres, ondulées, faiblement marquées, plus ou moins visibles, mais toujours plus distinctes sur le bord costal; la première paire de ces lignes, toujours peu saillantes, est placée avant le milieu de l'aile; la seconde, immédiatement après la tache médiane, est courbée en angle sous le bord costal; la troisième paire, le plus souvent la mieux marquée, se trouve en avant de la ligne ondulée. Les ailes postér. présentent aussi des lignes analogues à celles des ailes antér., mais encore moins marquées. La ligne du bord de toutes les ailes est sombre, mais peu marquée. Les franges sont d'un gris brunâtre, plus claires vers leur base. Le dessous des ailes est gris, toutes ont un point médian fin et noirâtre. Les ailes antér. ne possèdent complètement que la troisième paire de ligne transversales et le commencement de la paire intermédiaire; dans les ailes poster. les lignes claires se présentent en dessous beaucoup plus nettement qu'un dessus; la ligne du bord est comme en dessus, les franges sont un peu plus claires. — Les antennes du ♂ sont faiblement crénelées et leurs cils très courts; les palpes sont d'un

brun grisâtre foncé, de longueur moyenne, assez larges, leur dernier article très court. — Le corps est brun grisâtre en dessus, plus clair en dessous. Le panache anal du ♂ est jaune, soyeux. Les pattes sont d'un brun jaunâtre, les tarsi annelés de brun foncé. La cellule supplémentaire des ailes antér. est entière. (Traduit de l'Iris.)

Ch. en juillet et août sur *Thalictrum foetidum*. — Pap. en mai et juin. — Très rare. Dans la région sous-alpine, contre les rochers, les troncs, etc. Vallée de Saas (M<sup>lle</sup> de Rougemont qui la première a découvert cette nouvelle espèce, pour le moment propre au Valais.) — Nous croyons qu'elle se trouve aussi à Zinal.

- E. Immundata* Z. Is. 1846 p. 194. — *Argyllacearia* Hb.  
Ch. vers la mi-juillet dans les baies d'*Actaea spicata*; un peu plus tard, elle quitte les baies pour descendre sur les feuilles de la même plante. — Pap. en juin et juillet. — Très rare. Dans la région alpine. La Forclaz et Trient (W.).
- E. Pernotata* Gn. — Aussi à Zermatt en certain nombre (Püng.); au M<sup>t</sup> Chemin (W.) et à Salquenen 2 beaux ex. en 1901 (de R.). — *Obs.* Ici encore nous maintenons la validité de cette espèce, créée par M<sup>r</sup> Guénée en 1857, envers et contre M<sup>r</sup> le D<sup>r</sup> Staudinger qui en fait un synonyme d'une de ses variétés de *Satyrata* Hb., créée par lui bien longtemps après. Ce procédé, pour ne rien dire de plus, est du moins fort étrange. La chenille vit aussi sur d'autres plantes que la verge d'or.
- E. Magnata* Mill. — *Obs.* D'après Staudinger (Cat. 1901) elle serait synonyme de *Veratraria* var. *Eynensata* Grasl.; M<sup>r</sup> Rebel (l. c.) pense que c'est une espèce distincte et nous sommes de son avis.
- E. Helveticaria* Bdv. — Aussi dans les environs de La Croix (W.).
- E. Helv.* var. *Arceuthata* Frr. — Aussi à Salquenen et dans le Bois de Finge. — Ch. à la fin d'octobre sur le genévrier commun et pas rare. Elle se rapporte exactement à la figure qu'en donne C. Dietze. La figure de Millière ne vaut rien, car elle représente cette chenille avec une toute petite tête, tandis qu'elle se distingue précisément de ces congénères par sa tête relativement très grosse (de R.).
- E. Castigata* Hb. — Aussi à Salquenen (de R.); sur le M<sup>t</sup> Chemin, sur La Forclaz et dans les environs de La Croix.
- E. Vulgata* Hw. — Aussi sur le col de La Forclaz.
- E. Denotata* var. *Atraria* HS. 154-5. — *Primulata* Mill.  
Ch. en automne sur *Primula* et *Campanula barbata*. — Pap. en mai. — Rare. Dans les endroits frais et buissonneux. Sur le M<sup>t</sup> Chemin près Martigny.
- E. Assimilata* Gn. — Aussi à Salquenen (de R.).
- E. Pimpinellata* Hb. — Aussi à Salquenen (de R.).

- E. Euphrasiata* HS. Corr. Ins. 1861 p. 130. — *Constrictata* Mill.  
Ch. en septembre et octobre dans les capsules séminales de l'euphrase: *Odontites lutea*. — Pap. en juillet et août. — Très rare. Dans la région inférieure. En Valais (Stgr.); à Salquenen (de R.). — Nouveau pour la Suisse.
- E. Gemellata* HS. — Aussi contre les rochers et le long des vignes de Rossetan à Martigny.
- E. Distinctaria* HS. — Aussi à Saas-Grund (Schulz) et dans les vignes des Marques à Martigny au com<sup>t</sup> de juin (W.).
- E. Extraversaria* HS. 543, VI. p. 77. — *Libanotida* Gn.  
Ch. sur les fleurs et les graines de *Peucedanum Oreoselinum*, *Pimpinella Saxifraga* et *Bupleurum falcatum*. — Pap. en juillet et août. — Très rare. Dans la région inférieure. A Salquenen (de R.). — Signalé à Burgdorf et à Dombresson et pas ailleurs en Suisse.
- E. Lariciata* Frr. — Aussi sur La Forclaz près Trient.
- E. Silenata* Stdfs. Bresl. e. Z. 1849 p. 15, T. I. 3.  
Ch. en juin dans les capsules de *Silene inflata*. — Pap. en mai de l'année suivante. — Rare. Dans la région alpine, contre les rochers, les troncs, etc. Le long du chemin qui va de La Forclaz au glacier de Trient. — Nouveau pour la Suisse.
- E. Lanceolata* Hb. — Aussi sur le coteau de Ravoire et au Gottra (W.).
- E. Sobrinata* Hb. — Aussi à Salquenen (de R.).
- E. Sobrin.* var. *Graeseriata* Rätz. — Aussi le long du chemin qui va de la La Forclaz au glacier de Trient. — *Obs.* Les individus de cette localité sont mieux marqués et bien plus foncés que ceux de Zermatt et considérablement plus grands que le type. Nous nous demandons si nous n'avons pas affaire à une espèce propre et inédite.
- E. Pumilata* Hb. — Aussi près du château de La Bâtiâz (W.), à Salquenen (de R.) et à Martigny-ville à la lumière.

*Martigny-ville*, le 8 décembre 1902.

Ch<sup>ne</sup> E. Favre.

## Addenda.

Sur le plateau de l'alpe de Châteaupré en Anniviers le 16 août 1902 nous avons pris les espèces suivantes: *Delius*, *Pheretes*, *Pales* avec ses var., et *Nelamus*.

A Riffelalp du 25 juillet au 2 août 1902 nous avons pris les papillons suivants: *Eurybia* et var. *subalpina*, *Arion* et var. *obscura*, *Cassiope*, *Nelamus*, *Euryale*, *Plantaginis*, *Cuprea*, *Ocellina*, *Exclamationis*, *Popularis*, *Didyma*, *Strigilis* et ses variétés, *Obscuraria* et var., *Serotinaria* et *Quadrifaria*.

Dans les prairies au-dessus de Saillon en mai 1902: *Parthenie*.

Dans la forêt entre Grimentz et la chapelle de S<sup>t</sup> Laurent, le 18 août 1902 j'ai pris *C. Sordidata* et sa var. *fuscoundata*.

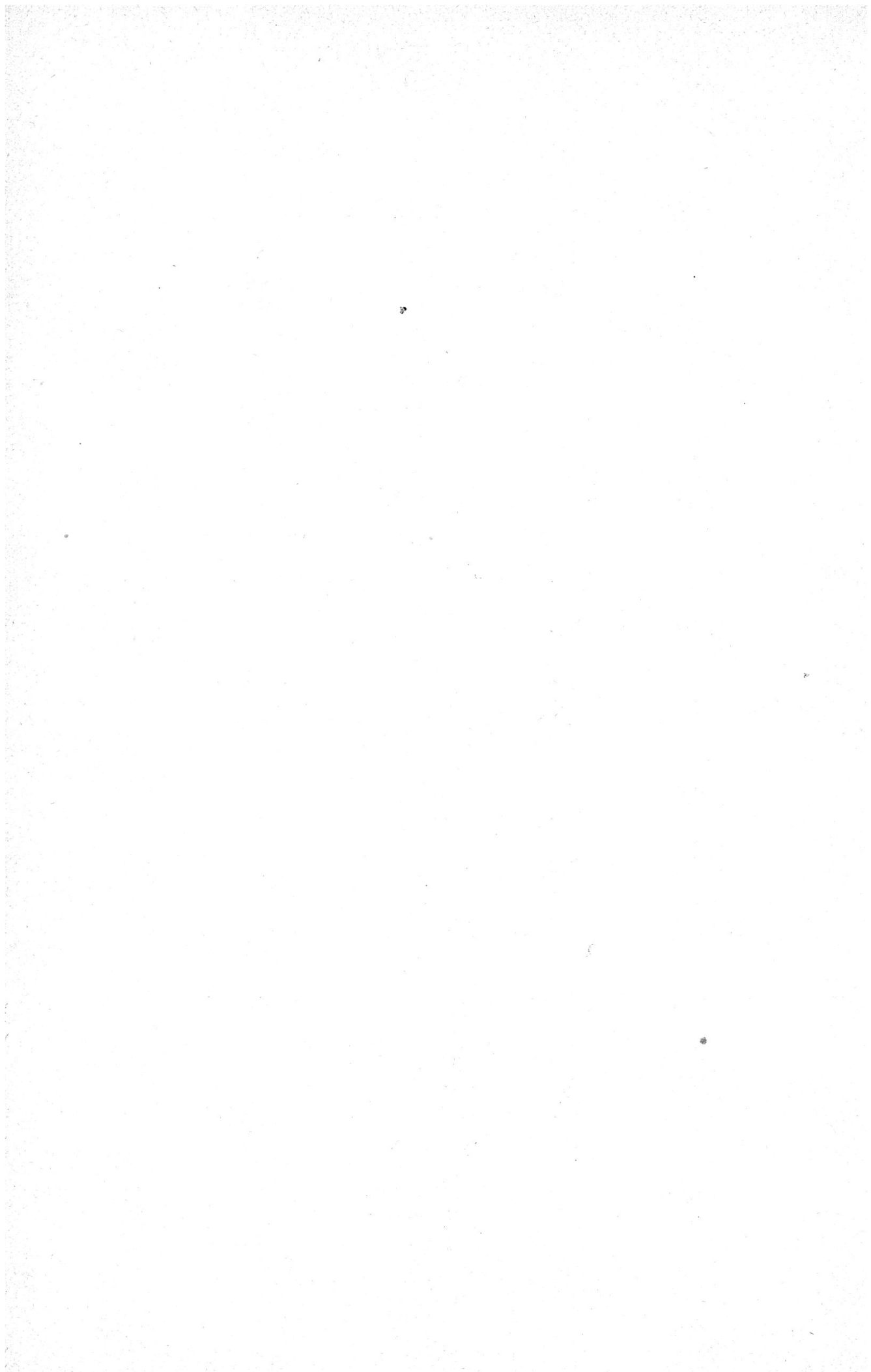
Entre le Riffelalp et Gornergrat, j'ai pris *S. Riffelensis*.

Ci-après deux formes nouvelles:

*Argynnis Amathusia* ab. **Nigrofasciata** Nob. — Superbe forme avec une large bande médiane noire sur les ailes antérieures. Sur le M<sup>t</sup> Chemin en juillet un magnifique exemplaire.

*Argynnis Ino* var. **Zinalensis** Nob. — Diffère du type par son aspect très assombri sur toutes les ailes, mais surtout par la moitié basale tout à fait noirâtre de ses ailes inférieures. Pris une paire le 18 août 1902 à la gauche de la Navizanze presque vis-à-vis, mais un peu en amont de Zinal, encore en très bon état.





## E. Favre. Supplément à la faune des Macrolépidoptères du Valais.

### Table des espèces.

	Seite		Seite
<b>A</b>			
Abraxas marginata ab. naevaria Hb., ab. pollutaria Hb.	27	minicola Stgr. 15, cuprea Hb. 39, dalmata Stgr. 15, decora Hb., var. livida Stgr. 16, depunctata L. 14, v. dissoluta Stgr. 15, distinguenda Led. 16, exclamationis 39, festiva Hb. 14, fimbria L. 14, ab. solani Fl. 14, florida Schmidt. 14, forcipula var. bornicensis Fuchs 15, var. fusca Bdv. 15, fusca Bsdv. 15, grisescens Tr. 16, gruneri Gn. 14, helvetica Bsd. 15, hyperborea var. alpina H. et W. 14, innuba Tr. 14, linogrisea Schiff. 14, v. livida Stgr. 15, lucerneana var. dalmata Stgr., lucipeta T. 15, lunigera Steph. 16, margaritacea Bkh. 14, multangula var. dissoluta Stgr. 15, nychthimera 15, occulta L. 17, ocellina 39, polygona F. 14, pronuba ab. innuba Tr. 14, prosequa Tr. 14, rectangula F. 15, rhaetica Stgr. 14, 20, saucia var. margaritosa Hw. 16, septentrionalis Motsch. 15, signifera F. 15, simplonia H.-G. 16, sincera var. rhaetica Stgr. 14, sobrina Gn. 14, speciosa Hb. 14, 20, valesiaca Bdv. 15, vestigialis Rott. 17, Wiskotti Stdf. 15, ypsilon Rott.	16
Acidalia asellaria H. S., caluncataria var. valesiaria Panz., contiguaria Hb. 26, degenaria Hb. 27, deversaria H. S., dilutaria Hb. 26, fumata Steph., ab. simplaria Frr. 27, holosericata Dup., holosericearia H. S. 26, immutata L., incanata L. 27, interjectaria Bdv., laevigaria Hb. 26, luridata Z., ab. falsaria H. S., var. confinaria Hb. 27, muricata Hfn., pallidata Bkh. 26, punctata Tr. 27, pygmaearia Hb. 26, rubiginata Hfn. 27, rufaria Hb., rusticata Fr., stramentata Ev. 26, strigaria Hb., submutata Tr., trilineata Sc.	27	Ammoconia caecimacula F.	18
Aconitia luctuosa Esp.	25	Amphipyra pyramidea v. obscura Obth.	21
Acronycta aceris ab. candelisequa Esp., alni ab. Steinerti Gasp., cuspis Hb., euphrasiae Brahm, euphorbiae F., megacephala F., montivaga Gn.	13	Anaitis lithoxylata Hb., plagiata L.	30
Aedia funesta Esp.	25	Anarta cordigera Thb., melanopa Thb., myrtilli ab. alpina Rätz.	25
Aglia tau ab. fere-nigra Mieg.	12		
Agrophila trabealis Sc.	25		
Agrotis adsequa Fr., alpina H. & W. 14, Andereggii Bdv. 15, aquilina Hb. 16, bornicensis Fuchs 15, candelarum Stgr. 14, candelisequa Hb. 15, cinerea Hb., var. alpigena Tur., var. livonica Teich. 16, comes ab. adsequa Tr., ab. prosequa Tr., conflua Tr. 14, corticea Hb. 17, cos Hb. 16, cul-			

	Seite		Seite
Angerona prunaria L.	28	Calocampa exoleta L.	24
Anomogyna laetabilis Z.	20	Calophasia platyptera var. subalbida Stgr.	24
Anthocharis belia var. simplonia Frr.	2	Calpe capucina Esp.	24
Apamea testacea Hb.	18	Caradrina ambigua F. 21, anceps H.-S., aspersa Rbr., cinerascens Tgstr. 20, gluteosa Tr. 21, grisea Ev., infusca Const. jurassica R. St., menetriesi Kr., noctivaga Bell. 20. palustris Tr. 21, petraea Tgstr., respersa Hb., selini Bsdv., superstes Tr. 20, taraxaci Hb. 21, terrea ab. dubiosa Stgr.	20
Apatura ilia Schiff.	5	Carterocephalus palaemon Pall.	8
Arctia caja L., casta Esp., flavia Füssl., maculosa v. simplonica B., villica L.	11	Catocala fraxini L.	25
Argynnis adippe L. 7, amathusia Esp. 7, ab nigrofasciata Favre 39, daphne Schiff., ino Esp. 7, var. zinalensis Favre 39, lathonia ab. valdensis Esp., niobe ab. pelopia Bkh. 7, pales et var. 39, pales-napaea ab. cinctata Favre, paphia var. valesina Esp., selene ab. rinaldus Hbst., ab. thalia Hb.	7	Charaeas graminis ab. albineura B.	17
Aventia flexula Schiff.	25	Chariclea delphinii L.	25
		Chariptera viridana Walch.	18
<b>B</b>		Chloantha hyperici F., radiosa Esp.	19
Bapta pictaria Curt.	27	Cidaria achromaria Lah., 32, albulata Schiff. 33, aptata Hb. 30, aqueata Hb., austriacaria H.-S., autumnata Bkh. 32, caesiata Lang, ab. annosata Zett. 32, candidata Schiff. 33, calligrapharia H. S. 33, 35, cucullata Hfn. 33, cyanata Hb., ab. flavomixta Hirsch 32, firmata Hb. 30, flavicinctata Hb., fluviata Hb., frustrata Tr. 32, hastata L., v. subhastata Nolk., hydrata Tr. 33, infidaria Lah., ab. primordiata Rätz., incurvata Hb. 32, juniperata L., kollariaria H. S. 30, laetaria Lah. 31, literata Don., lugubrata Stgr. 33, minorata Tr. 33, munitata Hb. 30, nebulata Tr., nobiliaria Hb. 32, oblitterata Hfn. 33, püngeleri Stertz. 31, quadrifasciaria Cl. 32, riguata Hb., sagittata F., silaceata Hb. 33, simulata Hb. 30, sordidata et var. fuscoundata 39, suffumata Hb., tophaceata Hb. 32, trifasciata 33, turbata Hb. 30, unidentaria Hw. 32, unifasciata Hb.	33
Biston stratarius ab. terrarius Weym., var. octodurensis Favre	28	Cilix glaucata Sc.	12
Boarmia consortaria F., licheneria Hfn. 29, perversaria Bd. 28, punctularia Hb. 29, repandata L. 28, var. conversaria Hb. 29, secundaria Esp.	28	Cnethocampapityocampa Schiff.	13
Boletobia fuliginaria L.	26	Cochlophanes helix Sieb.	11
Bombyx alpicola ab. othello Blach., castrensis L., crataegi var. ariae Hb., lanestris var. arbusculae Frr., populi v. alpina Stgr., quercus L., var. alpina Frey, trifolii Esp., ab. iberica Gn.	12	Coenonympha iphis Schiff.	8
Bomolocha fontis ab. terricularis Hb.	26	Colias edusa ab. helice Hb.,	
Brephos nothum Hb.	26		
Bryophila galathea Mill., muralis ab. obscura Tutt., perla ab. pyrenaea Obth., raptricula Hb., simulatricula Gn.	13		
Bupalus piniarius L.	29		
<b>C</b>			
Cabera exanthemata Sc.	27		
Calamia lutosa Hb.	19		
Callimorpha dominula L., var. bithynica Stgr., ab. hämelenensis Pflüm., ab. albimacula Favre, hera L.	10		

	Seite		Seite
ab. helicina Oberth. 3, hyale		Hb., var. pluto Esp. 7, goante	
ab. flava Husz., palaeno v.		Esp., lappona ab. pollux Esp.,	
europomone O., ab. Werdandi		ab. caeca Favre 8, manto ab.	
O., phicomone	2	bubastis Mssn. 7, oeme Hb.,	
Cossus ligniperda F.	11	pharte ab. phartina Stgr.,	
Crateronyx dumi L., taraxaci		stygne var. valesiaca Elw.,	
Esp.	12	ab. abocula Favre 7, tyndarus	
Crocalis elinguaris L., extimaria		Esp.	8
Hb., tusciaria Bkh.	28	Eubolia murinaria ab. cineraria	
Cucullia absinthii L., camp-		Dup.	30
anulae Frr., lychnitis Rbr., san-		Eucosmia montivagata Dup.	30
tonici v. odorata Gn., scro-		Eugonia alniaria L. 27, erosa-	
phulariae Cap., thapsiphaga		ria Bkh., ab. tiliaria Hb., ab.	
Tr., xeranthemi Bdv.	24	unicoloraria Esp.	28
Cymatophora duplaris L., octo-		Eupithecia abietaria Goeze, al-	
gesima Hb.	13	liaria Stgr. 34, argyllacearia	
		Hb., assimilata Gn. 37, brevi-	
		culata Donz., caeruleata Favre	
		33, castigata Hb. 37, constricta	
		tata Mill. 38, debiliata ab.	
		nigropunctata Chant. 34, de-	
		notata var. atraria H.-S. 37,	
		distinctaria H.-S., euphrasiata	
		H.-S. 38, expallidata 34, extra-	
		versaria H.-S., gemellata H.-S.	
		38, helveticaria Bdv., v. ar-	
		ceuthata Frr., immundata Z.	
		37, impurata Hb., innotata	
		var. fraxinata Crewe, var. ta-	
		marisciata Frr., isogrammaria	
		H.-S., italicata Gn. 35, lan-	
		ceolata Hb. 38, laquearia H.-S.	
		34, lariciata Frr., libanotida	
		Gn. 38, magnata Mill. 37,	
		Mayeri Mn., millefoliata	
		Roesel, nepetata Mab. 35,	
		pernotata Gn., pimpinellata	
		Hb. 37, plumbeolata Hw. 35,	
		pulchellata v. pyrenaeata	
		Mab. 34, pumilata Hb. 38,	
		pusillata F. 34, satyrota Hb.	
		37, scabiosata Bkh. 34, ab.	
		aequistrigata Stgr. 35, Schie-	
		fereri Boh. 33, scriptaria H.-S.	
		35, silenata Stdfs. 38, sileni-	
		colata 33, 34, sobrinata Hb.	
		v. graeseriata Raetz. 38, sub-	
		fulvata Haw., ab. oxydata Tr.,	
		ab. ligusticata Donz. 35, sub-	
		umbrata Tr. 34, thalictrata	
		Püngeler 35, togata Hb. 34,	
		undata Frr., valerianata Hb.	
		36, venosata 33, veratraria	
		v. Eynensata Grasl. 37, vul-	
		gata Hw.	37
		Euterpia Laudeti Bdv.	25

	Seite
<b>F</b>	
Fidonia carbonaria Cl., famula Esp.	29
Fumea affinis Reutti	11
<b>G</b>	
Geometra papilionaria L., ver- naria Hb.	26
Gnophos caelibaria Hb., var. spurcaria Lah., glaucinaria Hb. et var. falconaria Frr. 29, obscuraria Hb. 29, 39, seroti- naria Hb. 39, Zelleraria Frr.	29
Gnophria rubricollis L.	10
Grammesia trigrammica Hufn. ab. bilinea Hb.	20
Grammodes algira L.	25
<b>H</b>	
Hadena adusta Esp. 18, bicolo- ria Vill., ab. rufuncula Hw. 19, didyma? 39, furva Hb. 18, gemina ab. remissa Tr. 19, gemmea Tr. 18, illyria Frr., infuscata, lateritia Hfn. 19, maillardi H.-G. 18, monogly- pha Hfn., ab. obscura Mieg. 19, ochroleuca Esp., platinea Tr., rubrivena Tr. 18, sordida Bkh. 19, zeta Tr., var. pernix H.-G.	18
Halia brunneata Thbg.	29
Harpya bicuspis Bkh. 12, bifida Hb. 13, furcula L.	12
Heliothis armiger Hb., peltiger Schiff.	25
Hepialus ganna Hb., humuli L., sylvinus L.	11
Herminia crinalis Tr.	26
Hesperia actaeon Rott.	8
Himera pennaria L.	28
Hypelia ochreago Hb.	21
Hybernia bajaria Schiff., defoli- aria ab. obscurata Stgr.	28
Hydroecia micacaea Esp., nic- ticans, ab. lucens Fr.	19
Hylophila bicolorana Füsslin	10
Hypena obesalis Tr., rostralis (var. palpalis) ab. unicolor Tutt.	26
Hyppa rectilinea Esp.	19

	Seite
<b>I</b>	
Jaspidea celsia L.	19
Ino pruni Schiff.	9
<b>L</b>	
Lasiocampa pini L., populifolia ab. alnifolia O., tremulifolia Hb.	12
Leucania andereggii Bdv. 19, ab. cinis Frr., engadinensis Mill. 20, scirpi var. montium Bdv. 19, vitellina Hb.	20
Leucoma salicis L.	12
Leucophasia sinapis ab. sartha Rühl., ab. subgrisea Stgr.	2
Limenitis camilla Schiff., si- bylla L.	5
Lithocampa ramosa Esp.	24
Lithosia caniola Hb., ab. lacteola B., deplana Esp., griseola Hb., lutarella L., muscerda Hufn., pallifrons Z.	10
Lobophora sabinata Hb., sexa- lisata Hb., viretata Hb.	30
Lophopteryx camelina ab. giraf- fina Hb.	13
Lycaenaalcon Fb. 5, argiades var. coretas O. 3, argiolus gen. aest. parvipuncta Fuchs 5, argulus ab. unicolor Favre, argus L., argyrotoxa Bergstr. 3, arion et var. obscura 39, baetica L. 3, bellargus var. cinnoides Stgr., corydon var. cinnus Hb., var. caucasica Ld. 4, cyllarus var. blachieri ab. subtus-radiata Favre, var. lu- gens Carad., ab. subtus-radi- ata Oberth. 5, cyparissus 3, damon var. actis H.-S. 4, var. ferreti Favre, donzelli Bsd., eros ab. subtus radiata 5, eu- medon Esp., ab. subtus im- punctata Favre 4, hesperica, hylas ab. metallica Favr., ica- rus ab. arcua Favre 4, optilete Kn. 3, ab. subtus-radiata Favre, orbitulus ab. subtus punctis fortissimis Favre, orion Pall. 4, pheretes 39, semiargus Rott. 5, sibirica Std. 4, telicanus Lang 3, zephyrus var. lycidas Trapp.	4
Lythria plumularia Frr., pur- puraria L., g. v. rotaria F.	30

	Seite		Seite
<b>M</b>			
Macaria alternaria Hb., liturata Cl.	28	livina Stgr. 22, rubiginosa F. 22, 23, var. Graslini Stgr. 23, rubiginosa F. 22, scortina 22, silene var. Gm. 21, Staudingeri Grasl. 23, uniformis 22, vaupunctatum ab. immaculata Stgr. 21, veronicae Hb.	22
Mamestra advena F., albicolon Hb., aliena Hb., chrysozona Bkh., ab. caduca H.-S., dentina Esp., glauca Hb., marmorosa Bkh., var. microdon Gn., oleacea L., reticulata Vill., serena F., serratilinea Tr., thalassina var. achates Hb., tincta Brahm., trifolii Rott. ab. Farkasii Tr.	17	Ortholitha bipunctaria var. octodurensis Favre, vicinaria Dup.	30
Mania maura L.	19	Orthosia pistacina ab. caeruleescens Calb., ruticilla Esp.	21
Melanargia galathea var. leucomelas Esp.,	7	<b>P</b>	
Melitaea athalia ab. corythalia Hb., aurelia Nick., var. rhaetica Frey, aurinia Rott., var. me-rope Prun., berisalensis Rühl. et Favre, cynthia Hb., dejone H.-G., maturna var. Wolfensbergeri Frey 6, parthenie 39, var. varia M.-D. 7, phoebe var. aetherea Ev., var. occitanica Stgr.	6	Panolis piniperda Pzr.	21
Mesotype virgata Rott.	30	Papilio podalirius L., f. zancleus Z., var. Feisthamelii Dup., var. Lotteri Aust., machaon, ab. niger Reutti	1
Miana strigilis Cl.	39	Pararge megaera var. transcaspica Stgr.	8
<b>N</b>			
Nemeobius lucina L.	5	Parasemia plantaginis	39
Nemeophila russula L.	10	Parnassius apollo ab. pseudonomium Christ. 1, delius Esp. 1, 39, mnemosyne L.	1
Neptis lucilla F.	5	Pellonia vibicaria Cl.	27
Nemoria strigata Müll., viridata L.	26	Phasiane clathrata ab. nocturnata Fuchs	39
Neuronia cespitis F., popularis F.	17	Phorodesma smaragdaria F.	26
Nola albula Hb., centonalis Hb., cristatula Hb., cucullata L., strigula Schiff.	10	Phragmatoecia castanea Hb.	11
Nonagria arundinis T.	10	Pieris callidice Esp., napi var. bryoniae O., rapae var. leucotera Stef., var. alba Seeb.	2
Notodonta bicoloria Schiff., dictaeoides Esp., ab. leonis Stich, querna F.	13	Plastenis retusa L.	21
Nudaria mundana L., senex Hb.	10	Pleretes matronula L.	11
Nychiodes lividaria Hb.	28	Plusia ain Hchw. 25, deaurata Esp. 25, 35, Hochenwarthi Hchw., ni Hb., pulchrina Hw., ab. percontaria Auriv. 25, v-argenteum Esp. — V-aureum Gn.	25, 35
<b>O</b>			
Odezia atrata L.	30	Polia dubia Dup., caeruleescens Bsd., suda H.-G.	18
Oeneis aello Hb.	8	Polyommatus dorilis Hufn.	3
Orgyia antiqua L., gonostigma F.	11	Polyphaenis sericata Esp.	19
Orrhodia intricata Bdv. 21, 13, dolosa, erythrocephala Hb., gallica Led., ligula Esp. 22,		Psilura monacha L., ab. nigra Fr.	12
		Psodos alticolaria var. faucium Favre, Bentelii Rätz. 29, quadrifaria	39
		Psyche plumistrella Hb., tenella Spr., vilosella O., zermattensis Frey	11
		Pterogon proserpina Pall.	8
		Pygaera anastomosis L., curtula L.	13

	Seite		Seite
<b>R</b>			
Rhizogramma detersa Esp.	19	Trochilium apiforme ab. Caffi-	
Rusina tenebrosa Hb.	21	schi Stdf.	8
<b>S</b>			
Sarrothripa undulana ab. fusc-		Typhonia lugubris Hb.	11
lana Schmid., ab. glaucana		<b>V</b>	
Lampa	10	Vanessa antiopa ab. hygiaea	
Saturnia pavonia L.	12	Hdrch., ab. lintneri Fitch.,	
Satyrus briseis L., hermione L.,		atalanta ab. Klemensiewiczzi	
semele L.	8	Schille, c. album ab. f-album	
Selenaria bilunaria g. a. juliaria		Esp., cardui ab. elymi Ramb.	
Hw., lunaria Schiff., g. a. de-		6, io ab. exoculata Wey., io	
lunaria Hb., tetralunaria Hfn.,		ab. belisaria Obth. 5, urticae	
g. a. aestiva Stgr.	28	ab. ichnusoides Selys., ab.	
Scopelosoma satellitia ab. brun-		atrebatensis B.	6
nea Lamp.	23	Valeria oleagina F.	19
Sesia affinis Str., braconiformis		Venilia macularia L., ab. quadri-	
Hb., conopiformis, empiformis		maculata Hatch., ab. fusc-	
var. schizoceriformis Kol.,		caria Stgr.	28
muscaeformis View., triannuli-		<b>X</b>	
formis Frr., uroceriformis Tr.	9	Xanthia ocellaris ab. lineago	
Setina mesomella L. 10, riffel-		Gn., ab. intermedia Hab.	21
ensis	39	Xylina furcifera Hfn., lapidea	
Spilosoma fuliginosa L., men-		var. sabiniae H.-G.	23
dica Cl., sordida Hb.	11	Xylomyges conspicillaris L., ab.	
Spilothyrus lavaterae Esp.	8	melaleuca View.	24
Spintherops hirsuta Stgr.	25	<b>Z</b>	
Syntomis phegea ab. iphimedia		Zanclognatha emortualis Schiff.,	
Esp.	10	zelleralis Wk.	26
Syrichthus andromedae Wallgr.,		Zonosoma annulata Schulze,	
cacaliae Rbr.	8	linearia gen. aest. strabonaria	
<b>T</b>			
Taeniocampa gothica L.	21	Z., orbicularia Hb., pendularia	
Talpochares dardouini Bdv.,		Cl., porata F., punctaria L.,	
paula Hb., polygramma Dup.	25	quercimontaria Bastelb., rufi-	
Thalera fimbrialis Sc.	25	ciliaria H.-S. var. mattiacata	
Thecla spini Schiff., w-album		Bastelb., ab. privataria Bastelb.,	
Kn., ilicis Esp.	3	suppunctaria Z.	27
Thyris fenestrella Scop.	9	Zygaena carniolica ab. amoena	
Toxocampa pastinum Tr., viciae		Stgr. 10, charon Hb., ephialtes	
Hb.	25	ab. flavobipuncta Favre,	
Triphosa sabaudiata Dup., ab.		fausta var. iucunda Msn.,	
Millierata Brd.	30	meliloti Esp., orion H.-S., sca-	
		biosae var. subalpina Calb.,	
		var. divisa Stgr., trifolii ab.	
		minoides Selys	9





