

Anomalies chez des Fourmis du genre *Myrmica*

Autor(en): **Bibikoff, Michel**

Objektyp: **Article**

Zeitschrift: **Mitteilungen der Schweizerischen Entomologischen Gesellschaft =
Bulletin de la Société Entomologique Suisse = Journal of the
Swiss Entomological Society**

Band (Jahr): **22 (1949)**

Heft 2

PDF erstellt am: **22.07.2024**

Persistenter Link: <https://doi.org/10.5169/seals-401064>

Nutzungsbedingungen

Die ETH-Bibliothek ist Anbieterin der digitalisierten Zeitschriften. Sie besitzt keine Urheberrechte an den Inhalten der Zeitschriften. Die Rechte liegen in der Regel bei den Herausgebern.

Die auf der Plattform e-periodica veröffentlichten Dokumente stehen für nicht-kommerzielle Zwecke in Lehre und Forschung sowie für die private Nutzung frei zur Verfügung. Einzelne Dateien oder Ausdrucke aus diesem Angebot können zusammen mit diesen Nutzungsbedingungen und den korrekten Herkunftsbezeichnungen weitergegeben werden.

Das Veröffentlichen von Bildern in Print- und Online-Publikationen ist nur mit vorheriger Genehmigung der Rechteinhaber erlaubt. Die systematische Speicherung von Teilen des elektronischen Angebots auf anderen Servern bedarf ebenfalls des schriftlichen Einverständnisses der Rechteinhaber.

Haftungsausschluss

Alle Angaben erfolgen ohne Gewähr für Vollständigkeit oder Richtigkeit. Es wird keine Haftung übernommen für Schäden durch die Verwendung von Informationen aus diesem Online-Angebot oder durch das Fehlen von Informationen. Dies gilt auch für Inhalte Dritter, die über dieses Angebot zugänglich sind.

Anomalies chez des Fourmis du genre *Myrmica*

par

MICHEL BIBIKOFF

Lausanne.

Dans son travail de 1949 (Entom. 79 : 38-40) DONISTHORPE nous apprend que 126 gynandromorphes de Fourmis sont connus à l'heure actuelle ; il décrit une série de 8 gynandromorphes de *Myrmica scabrinodis* NYL., d'aspect ♀ provenant d'Irlande et rappelle qu'il a, en 1946, signalé une série de 50 individus présentant cette anomalie, mais d'aspect ♂ chez la *Myrmica sabuleti* MEINERT. Il m'a semblé intéressant de compléter ces observations en faisant part d'une découverte faite aux environs de Lausanne.

Le 19 septembre 1948, je découvrais un petit nid de *Myrmica scabrinodis* NYL. Comme cette espèce est très commune dans le canton de Vaud, je me bornai à prélever cinq individus de chaque sexe seulement, soit 5 ♂♂ et 5 ♀♀, pris au hasard parmi les quelque 150 ♂♂ et ♀♀ (100 ♀♀ et 50 ♂♂ env.) que contenait le nid. Je ramassai en outre une femelle vierge, probablement la seule qui se trouvait dans le nid. Ce n'est que quelques jours plus tard, en examinant ces insectes, que je trouvai 3 gynandromorphes parmi les cinq fourmis que j'avais prises pour des ♂♂ et un ptérergate parmi les ♀♀. La ♀ était parfaitement normale. Je suis persuadé que si j'avais récolté tous les habitants du nid, j'aurais découvert toute une série de gynandromorphes ; il est en effet peu probable que trois individus sur cinq pris au hasard fussent les trois seuls gynandromorphes de la population. Malheureusement je ne pus jamais retrouver ce nid, bien que je l'aie cherché le lendemain et plusieurs autres fois au printemps de cette année.

La description du ptérergate ne présente que peu d'intérêt, car cette forme de transition entre l'♂ et la ♀ n'est pas rare. Par contre, la série de trois gynandromorphes est plus intéressante et leur description fait l'objet principal du présent travail.

Rappelons que chez les *Myrmica* les ♀♀ sont de couleur brun roux à téguments fortement sculptés et ont un épinothum à angles postérieurs étirés en épines ; chez les ♂♂, la couleur est noire, la sculpture beaucoup plus faible, presque invisible sur mésonothum, et l'épinothum se termine par une courte saillie.

Gynandromorphe I. Aspect général ♂ (fig. 1).

Couleur noire, à l'exception de taches d'un brun clair sur la tête, le thorax et le postpétiole. Epine de l'épinothum très développée à gauche, inexistante à droite.

La tête est plus grande que chez le ♂ normal, moins arrondie en arrière. Yeux gros, moins bombés que chez le ♂ mais plus larges. Antennes de 12 articles, leur scape très court, aussi court que chez le ♂, celui de droite légèrement plus épais. Ocelles irréguliers, grands, l'antérieur très allongé ; intervalle entre les ocelles plus grand que chez le ♂ et la ♀ normaux. Une grande tache d'un brun clair autour de l'œil gauche, une autre sous l'œil droit, une troisième très grande entre les ocelles. Ces taches ainsi que deux autres plus petites indiquent les parties femelles ; leur sculpture tout en étant plus faible que chez la ♀ normale se distingue nettement des fines stries qui couvrent le reste de la tête.

La partie gauche du thorax est ♂, à l'exception d'une petite partie du pronothum et du développement de l'épine sur l'épinothum. Le côté droit est ♀ à part une partie du scutum, l'épisternite du mésothorax et l'épinothum.

Le pétiole est ♂, quoiqu'un peu plus fortement sculpté. Le postpétiole est ♀, mais la sculpture en est plus fine et plus rare que chez la ♀ normale. L'abdomen et l'extrémité visible de l'appareil génital sont ♂.

Gynandromorphe II. Aspect général ♂.

Couleur noire à l'exception de taches d'un brun clair sur la tête et l'épinothum. Epine très développée à droite, inexistante à gauche (le contraire de l'insecte décrit précédemment).

La tête est légèrement plus grande que chez le ♂ normal. Antenne droite de 13 articles, celle de gauche de 12 ; scape des antennes court, du type ♂, mais plus clair. Deux grandes taches d'un brun clair sur le côté gauche de la tête.

Le thorax est entièrement du type ♂ à l'exception du côté droit de l'épinothum qui est brun clair et porte une forte épine. Le reste de l'insecte est typiquement ♂.

Gynandromorphe III. Aspect général ♂.

Couleur noire, à l'exception de taches d'un brun très foncé sur la tête et le thorax, à peine visibles si ce n'est par leur sculpture plus forte.

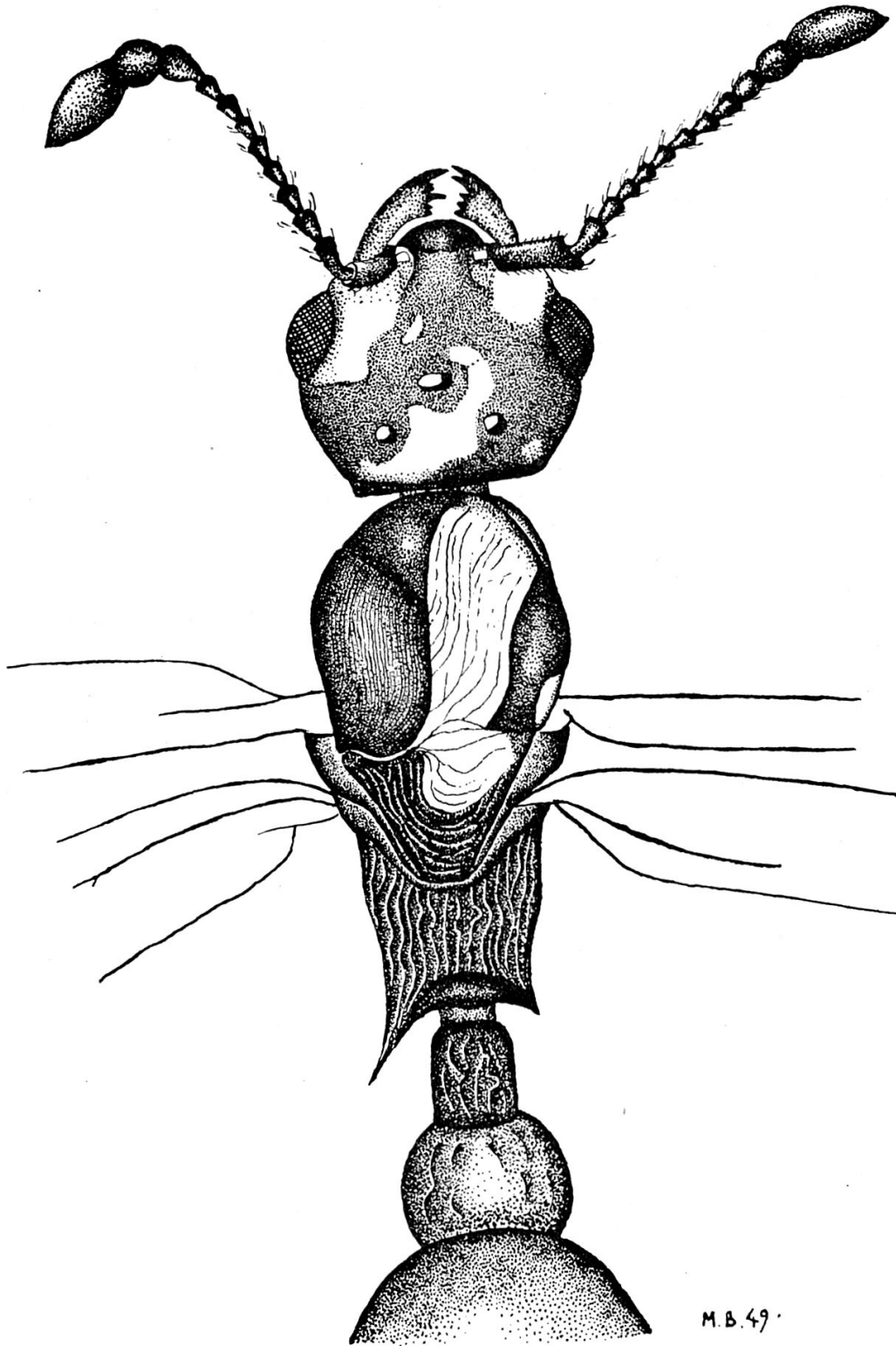


Fig. 1. — Gynandromorphe de *Myrmica scabrinodis* NYL.

La tête a la forme et la taille de celle d'un ♂ normal. Antennes de 12 articles. A gauche le scape n'est pas tout à fait aussi grand que chez la ♀ normale, beaucoup plus grand que chez le ♂. A droite le scape est court et présente le type ♂. Une tache d'un brun très foncé sur le côté gauche de la tête.

Le scutum porte une grande tache d'un brun très foncé sur le côté gauche. Le reste de l'insecte ne se distingue en rien d'un ♂ normal.

Ce gynandromorphe se distingue des deux précédents par sa taille un peu plus forte.

* * *

Je tiens d'autre part à signaler l'apparition dans un de mes nids artificiels, d'une ♀ anormale de *Myrmica laevinodis* NYL. Cet insecte présente une torsion très forte des antennes, torsion qui se retrouve à l'extrémité des pattes et qui lui donne un aspect très bizarre (fig. 2).

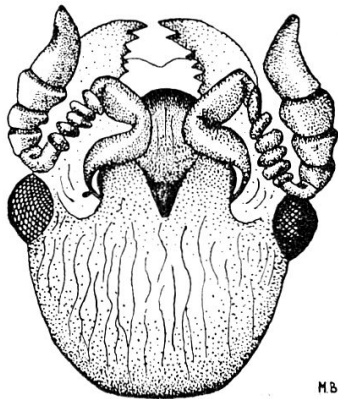


Fig. 2. — Tête d'une ♀ anormale de *Myrmica laevinodis* NYL.

L'insecte était parfaitement vivant et semblait se déplacer assez facilement.

DONISTHORPE (British Ants. 2 Ed. p. 85, 1927) signale un individu assez semblable de *Myrmecina graminicola* LATR. élevé dans un nid artificiel.

Je ne connais pas d'autres cas d'anomalies de ce genre et le Dr KUTTER à qui j'ai envoyé cet insecte et qui a eu la bonté de l'examiner, m'écrit qu'il n'en a jamais vu de pareil.

Il serait intéressant de savoir si d'autres anomalies semblables ont été constatées.