

Nemoura undulata Ris : un Plécoptère mal connu des Alpes suisses

Autor(en): **Aubert, Jacques**

Objektyp: **Article**

Zeitschrift: **Mitteilungen der Schweizerischen Entomologischen Gesellschaft = Bulletin de la Société Entomologique Suisse = Journal of the Swiss Entomological Society**

Band (Jahr): **23 (1950)**

Heft 1

PDF erstellt am: **22.07.2024**

Persistenter Link: <https://doi.org/10.5169/seals-401085>

Nutzungsbedingungen

Die ETH-Bibliothek ist Anbieterin der digitalisierten Zeitschriften. Sie besitzt keine Urheberrechte an den Inhalten der Zeitschriften. Die Rechte liegen in der Regel bei den Herausgebern.

Die auf der Plattform e-periodica veröffentlichten Dokumente stehen für nicht-kommerzielle Zwecke in Lehre und Forschung sowie für die private Nutzung frei zur Verfügung. Einzelne Dateien oder Ausdrucke aus diesem Angebot können zusammen mit diesen Nutzungsbedingungen und den korrekten Herkunftsbezeichnungen weitergegeben werden.

Das Veröffentlichen von Bildern in Print- und Online-Publikationen ist nur mit vorheriger Genehmigung der Rechteinhaber erlaubt. Die systematische Speicherung von Teilen des elektronischen Angebots auf anderen Servern bedarf ebenfalls des schriftlichen Einverständnisses der Rechteinhaber.

Haftungsausschluss

Alle Angaben erfolgen ohne Gewähr für Vollständigkeit oder Richtigkeit. Es wird keine Haftung übernommen für Schäden durch die Verwendung von Informationen aus diesem Online-Angebot oder durch das Fehlen von Informationen. Dies gilt auch für Inhalte Dritter, die über dieses Angebot zugänglich sind.

Nemoura undulata RIS, un Plécoptère mal connu des Alpes suisses

par

JACQUES AUBERT

Musée zoologique de Lausanne

En 1902, RIS (Mitt. Schweiz. Ent. Ges., 10, p. 399) décrit sous le nom de *Nemoura marginata* var. *undulata*, 2 ♂♂ et 3 ♀♀ qui se distinguent des autres *Nemoura* ss. par une nervulation remarquable. Dans la collection RIS (Institut d'Entomologie de l'École polytechnique fédérale, Zurich), je n'ai vu que les ♀♀; les ♂♂ sont probablement perdus. Lors d'un séjour au Parc national en juillet 1949, en compagnie de M. J. de Beaumont et de son fils François, ce dernier a eu la chance de capturer un ♂, en fauchant les herbes de l'alpe Trupchun, à côté du chalet. Malgré une exploration minutieuse, nous ne prîmes pas d'autres spécimens à cet endroit et le ♂ dont je donne ici la description est le seul que je connaisse. Toutefois son armature génitale est suffisamment caractéristique pour admettre que *N. undulata* est une espèce distincte de *N. marginata* (PICT.) RIS.

Longueur : ♂, 6,5 mm. (abdomen contracté); ♀, 7-8 mm.

Envergure : ♂, 19 mm.; ♀, 23 mm.

Corps brun noir, abdomen éclairci sur la face ventrale (moins toutefois que chez *N. obtusa* RIS). Sur la tête, une tache jaune orangé entre les ocelles et une de chaque côté, entre l'œil et l'ocelle postérieur. Fémurs bruns, ornés de jaune à la base et aux deux tiers de leur longueur. Ailes enfumées le long des nervures, plus particulièrement dans la région de l'X (fig. 1). Nervures Rs 2 et médianes onduleuses.

Mâle (fig. 2 et 3) : Chez l'individu observé, le segment 9 est masqué en partie par le segment 8 dans lequel il est emboîté. Sur la figure 2, la plaque ventrale, les parties ventrales du tergite 9 et la vésicule ventrale sont déformées par la perspective. Vésicule ventrale grosse, deux fois plus longue que large, à bords subparallèles, arrondie à

l'apex. Plaques sous-anales triangulaires, à peine plus longues que larges, terminées en pointes orientées quelque peu latéralement; bord interne légèrement arqué; bord externe présentant deux sinuosités. Cerques gros et longs, dépassant les plaques sous-anales en arrière, rectilignes en vue de la face ventrale, coudés en vue de profil. Dent subterminale effilée, orientée latéralement, légèrement infléchie vers la base du cerque. Vestige du second article à peine visible.

Femelle (fig. 4, d'après un type de la coll. RIS): Plaque génitale grande, à bord postérieur largement arrondi. Plaques sous-anales arrondies à leur apex.

Lectotype: 1 ♀; paratypes: 2 ♀♀; Albulapass, Weissenstein, VII. 1894, Coll. Ris, Zurich.

Affinités: *N. undulata* RIS se distingue à l'œil nu des autres *Nemoura* ss. par sa nervulation, analogue à celle de *Nemoura (Protonemura) meyeri* PICT. Par les taches jaunes de la tête et l'abdomen éclairci à sa face ventrale, *N. undulata* rappelle *N. obtusa* RIS. Les cerques courbés du ♂ apparentent *N. undulata* à *N. cambrica* MORT. et à *N. minima* AUB. La plaque génitale de la ♀ ressemble à celle de *N. sinuata* RIS.

Habitat: Jusqu'à plus ample information, il est permis de supposer que cette intéressante espèce est localisée dans nos Alpes à l'Engadine (bassin de l'Inn).

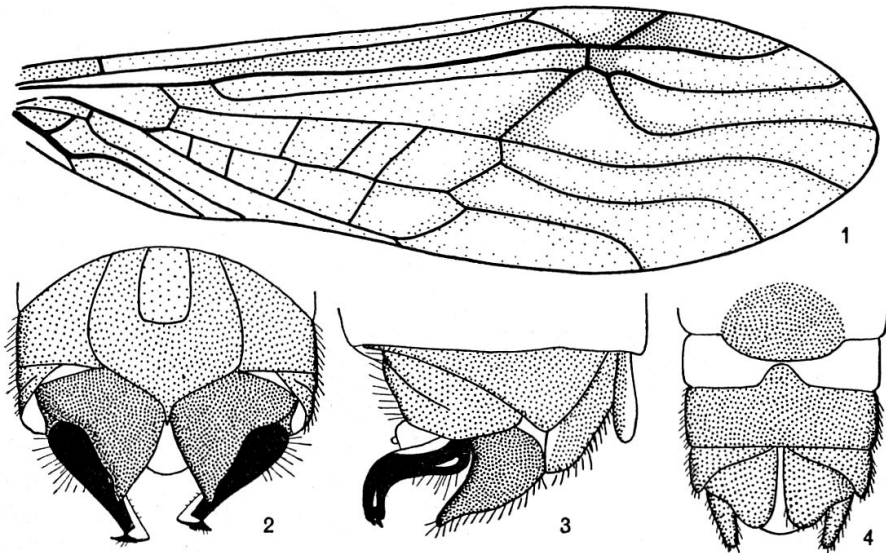


Fig. 1 à 4. — *Nemoura undulata* RIS. — 1. Aile antérieure. — 2. Abdomen du ♂, face ventrale. — 3. Id., de profil. — 4. Abdomen de la ♀, face ventrale (à un plus faible grossissement que 2 et 3).