

Notes sur le genre *Prosopigastra* (Hym. Sphecid.)

Autor(en): **Beaumont, Jacques de**

Objektyp: **Article**

Zeitschrift: **Mitteilungen der Schweizerischen Entomologischen Gesellschaft = Bulletin de la Société Entomologique Suisse = Journal of the Swiss Entomological Society**

Band (Jahr): **27 (1954)**

Heft 2

PDF erstellt am: **22.07.2024**

Persistenter Link: <https://doi.org/10.5169/seals-401214>

Nutzungsbedingungen

Die ETH-Bibliothek ist Anbieterin der digitalisierten Zeitschriften. Sie besitzt keine Urheberrechte an den Inhalten der Zeitschriften. Die Rechte liegen in der Regel bei den Herausgebern.

Die auf der Plattform e-periodica veröffentlichten Dokumente stehen für nicht-kommerzielle Zwecke in Lehre und Forschung sowie für die private Nutzung frei zur Verfügung. Einzelne Dateien oder Ausdrucke aus diesem Angebot können zusammen mit diesen Nutzungsbedingungen und den korrekten Herkunftsbezeichnungen weitergegeben werden.

Das Veröffentlichen von Bildern in Print- und Online-Publikationen ist nur mit vorheriger Genehmigung der Rechteinhaber erlaubt. Die systematische Speicherung von Teilen des elektronischen Angebots auf anderen Servern bedarf ebenfalls des schriftlichen Einverständnisses der Rechteinhaber.

Haftungsausschluss

Alle Angaben erfolgen ohne Gewähr für Vollständigkeit oder Richtigkeit. Es wird keine Haftung übernommen für Schäden durch die Verwendung von Informationen aus diesem Online-Angebot oder durch das Fehlen von Informationen. Dies gilt auch für Inhalte Dritter, die über dieses Angebot zugänglich sind.

Notes sur le genre *Prosopigastra* (Hym. Sphecid.)

par

JACQUES DE BEAUMONT

Musée zoologique de Lausanne

Ce petit travail n'a pas d'autre prétention que de donner une liste des espèces actuellement connues de la région paléarctique occidentale avec quelques notes synonymiques et morphologiques.

Sous-genre *Prosopigastra* COSTA s. s.

Type : *punctatissima* COSTA

La cellule radiale est relativement longue ; les pattes ne présentent pas de coloration jaune ; les yeux du ♂ ne sont pas contigus, quoique parfois très proches, au vertex ; le tubercule facial de la ♀ est bien distinct.

P. (s. s.) insignis SAUND.

Prosopigastra insignis SAUNDERS 1910. Trans. ent. Soc. London, p. 528, ♀. !Typ. Oxford. Loc. typ. Algérie : Biskra.

Prosopigastra angustifrons VON SCHULTHESS 1928. EOS, 4, p. 67, ♂. !Typ. Zurich. Loc. Typ. Cyrénaïque : Giarabub.

Cette synonymie, que j'avais déjà supposée, me semble maintenant évidente. Pour compléter les descriptions de cette espèce, je donne ici des dessins de l'armature génitale d'un ♂ d'Égypte (fig. 1-3).

P. (s. s.) gaetula BEAUM.

Prosopigastra (Prosopigastra) gaetula DE BEAUMONT 1950. Bull. Brit. Mus., Entom., 1, p. 408, ♂. !Typ. Londres. Loc. typ. Algérie : Laghouat.

P. (s. s.) punctatissima COSTA

Prosopigastra punctatissima COSTA 1867. Annu. Mus. Zool. Napoli, 4 (1864), p. 88, ♀. !Typ. Naples. Loc. typ. Italie : Terre d'Otrante.

Je ne connais avec certitude cette espèce que d'Italie (Sicile, Terre d'Otrante, Latium), de France (Carpentras, VERHOEFF leg.), de la péninsule ibérique et de l'Afrique du Nord. Les individus nord-africains forment une sous-espèce qui sera prochainement décrite.

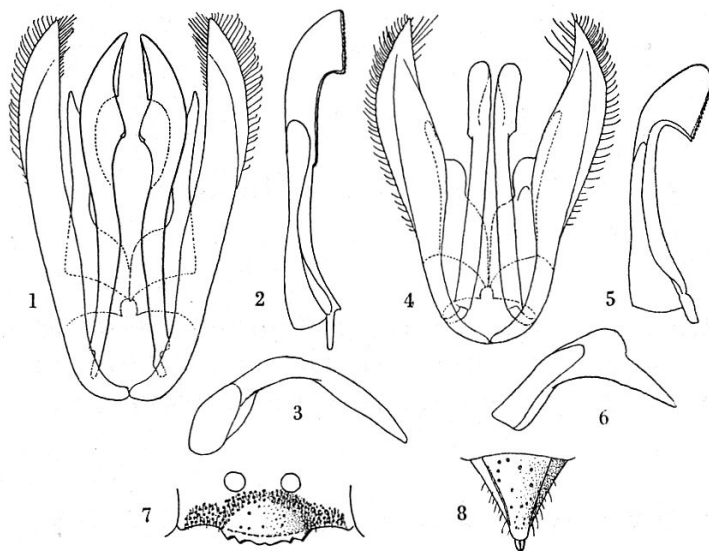


Fig. 1 à 8. — 1. *P. insignis* SAUND. ♂, Egypte, armature génitale. — 2. Id., crochet, face interne. — 3. Id., volsella, face externe, sans les soies. — 4. *P. handlirschi* MORICE ♂, Maroc saharien (Tinerhir), armature génitale. — 5. Id., crochet, face interne. — 6. Id., volsella, face externe, sans les soies. — 7. *P. moricei* MERCET ♀, clypéus. — 8. Id., aire pygidiale.

P. (s. s.) orientalis BEAUM.

Prosopigastra (s. s.) *punctatissima* ssp. *orientalis* DE BEAUMONT 1947. Mitt. Schweiz. Ent. Ges., 20, p. 393, ♀♂. !Typ. coll. mea. Loc. typ. Chypre : Cherkes.

Cette forme de Chypre diffère des *punctatissima* de la Méditerranée occidentale par la ponctuation du mésonotum plus dense, la distance interoculaire du ♂ plus grande, les crochets de l'armature génitale de forme assez distincte. J'avais cité un ♂ du Caucase, morphologiquement semblable à ceux de Chypre, mais à abdomen noir et j'avais noté que les individus d'Asie décrits par GUSSAKOVSKIJ sous le nom de *punctatissima* appartenaient probablement à cette forme.

Depuis lors, j'ai eu l'occasion d'examiner des individus de Palestine, très semblables à ceux de Chypre. J'ai aussi reçu du Musée de Gênes un ♂ de l'île de Giglio, sur la côte occidentale de l'Italie (VI 1902, G. DORIA leg.) qui présente un abdomen noir et les caractères morphologiques d'*orientalis*, en particulier la forme des crochets.

Il me semble également, d'après la description, que les ♂♂ à abdomen noir décrits par KOHL (ce sont probablement ceux d'Albanie et de Candie) se rattachent à cette forme.

Sous réserve de vérifications, j'admets maintenant, étant donné la présence de cette forme en Italie et la constance de ses caractères morphologiques, que *P. orientalis* est une espèce distincte. Il existe probablement une race, dont les ♂♂ tout au moins ont l'abdomen noir, et qui habite l'Europe du S. E. et l'Asie paléarctique, et une race ayant l'abdomen rouge à la base, connue de Chypre et de Palestine.

Il faut tenir compte, chez cette espèce comme chez d'autres, d'une certaine variation dysharmonique et géographique de la distance interoculaire au vertex chez les ♂♂.

P. (s. s.) moricei MERCET

Prosopigastra moricei MERCET 1907. Bol. Soc. esp. Hist. nat., 7, p. 297, ♀. !Typ. Madrid. Loc. typ. Algérie : Constantine.

Cette espèce n'est connue que par les 4 ♀♀ récoltées à Constantine les 16-18.6.1898 par MORICE. J'ai pu examiner 3 de celles-ci, l'une à l'Institut d'entomologie de Madrid, qui peut être considérée comme type, une 2^e dans la coll. MORICE et une 3^e dans la coll. VON SCHULTHESS. Elle est bien distincte de *laevior*. Pour compléter la description de MERCET, je figure le clypéus et l'aire pygidiale (fig. 7-8).

P. (s. s.) kohli MERCET

Prosopigastra kohli MERCET 1907. Bol. Soc. esp. Hist. nat., 7, p. 299, ♀ ♂. Typ. Madrid. Loc. Typ. Espagne : province de Madrid.

Espèce connue d'Espagne seulement.

P. (s. s.) handlirschi MORICE

Prosopigastra handlirschi MORICE 1897. Trans. ent. Soc. London, p. 309, ♀. Typ. Oxford. Loc. typ. Egypte : Nakhle près du Caire.

Prosopigastra croisi FERTON 1912. Bull. Soc. ent. France, p. 190, ♀. !Typ. Paris. Loc. typ. Algérie : La Calle.

Prosopigastra tunetana GUSSAKOVSKIÏ 1933. Rev. ent. U.R.S.S., 25, p. 172, ♀ ♂. Typ. ? Loc. typ. Tunisie.

J'admets ici ces synonymies nouvelles. J'ai comparé des types de *croisi* à des exemplaires d'Égypte correspondant exactement à la description de *handlirschi* ; les premiers ne diffèrent que par la coloration ferrugineuse un peu moins étendue. La description de *tunetana* correspond également bien à cette espèce, si l'on tient compte que la distance interoculaire est un peu variable et n'est pas facile à évaluer exactement, et que les callosités des sternites sont sujettes à la croissance dysharmonique.

La ♀ est facile à identifier à la forme du bord postérieur de l'aire pygidiale, bien figurée par FERTON, le ♂ à sa grande distance interoculaire. Je donne ici des dessins de l'armature génitale, caractéristique et constante (fig. 4-6).

L'espèce habite une grande partie de l'Afrique du Nord, surtout dans la région saharienne; je la connais aussi de Palestine et M. VERHOEFF a capturé un exemplaire en Espagne: Ségovie.

Sous-genre *Homogambrus* KOHL

Type: *globiceps* MORAW.

La cellule radiale est courte; les pattes sont plus ou moins tachées de jaune; les yeux du ♂ sont contigus ou très proches au vertex; le tubercule facial de la ♀ est moins individualisé que chez les *Prosopigastra* s. s.

P. (Homogambrus) laevior MORICE

Prosopigastra laevior MORICE 1897. Trans. ent. Soc. London, p. 309, ♀. !Typ. Oxford. Loc. typ. Egypte: Abbasieh, près du Caire.

Hologambrus sericans MORICE 1897. Trans. ent. Soc. London, p. 309, ♂. !Typ. Oxford. Loc. typ. Egypte: Koubbeh, près du Caire.

L'examen des types m'a convaincu qu'il s'agit des 2 sexes d'une même espèce. Il faut remarquer qu'au moment où MORICE a décrit ces 2 espèces, les ♀♀ d'*Homogambrus* étaient encore inconnues; l'on ignorait donc que ces ♀♀ ont les yeux largement séparés au vertex et une ponctuation assez différente de celle des ♂♂.

J'ai capturé une ♀ de cette espèce au Maroc saharien.

P. (Homogambrus) cimicivora FERTON

Homogambrus cimicivorus FERTON 1912. Bull. Soc. ent. France, p. 186, ♀♂. !Typ. Paris. Loc. typ. Algérie: La Calle.

J'ai cité (Mitt. schweiz. ent. Ges., 20, p. 394, 1947) cette espèce de Chypre, sous le nom d'*acanthophora* GUSSAK, corrigé en *cimicivora* FERTON. Comparés à des exemplaires d'Algérie et du Maroc, ces spécimens de Chypre se distinguent nettement par leur taille plus faible, leur abdomen ferrugineux et de petites différences de sculpture. Je donne à cette sous-espèce le nom de *P. cimicivora cypriaca* n. subsp. Type: 1 ♂ de Zakaki (coll. mea). Il sera nécessaire, par la suite, d'établir les rapports entre cette race et *acanthophora* GUSSAK, de Transcaspié.

P. (Homogambrus) weneri MAIDL

Homogambrus weneri MAIDL 1914. Denkschr. Ak. Wiss. Wien, 99, p. 235, ♂. !Typ. Vienne. Loc. typ. Soudan: Sennar.

Je possède cette espèce des environs du Caire (MOCHI leg.).