

Nemoura brevistyla Ris et Nemoura nitida (Pictet) Ris (Plecopt. Nemouridae)

Autor(en): **Aubert, Jacques**

Objektyp: **Article**

Zeitschrift: **Mitteilungen der Schweizerischen Entomologischen Gesellschaft =
Bulletin de la Société Entomologique Suisse = Journal of the
Swiss Entomological Society**

Band (Jahr): **27 (1954)**

Heft 3

PDF erstellt am: **22.07.2024**

Persistenter Link: <https://doi.org/10.5169/seals-401225>

Nutzungsbedingungen

Die ETH-Bibliothek ist Anbieterin der digitalisierten Zeitschriften. Sie besitzt keine Urheberrechte an den Inhalten der Zeitschriften. Die Rechte liegen in der Regel bei den Herausgebern.

Die auf der Plattform e-periodica veröffentlichten Dokumente stehen für nicht-kommerzielle Zwecke in Lehre und Forschung sowie für die private Nutzung frei zur Verfügung. Einzelne Dateien oder Ausdrucke aus diesem Angebot können zusammen mit diesen Nutzungsbedingungen und den korrekten Herkunftsbezeichnungen weitergegeben werden.

Das Veröffentlichen von Bildern in Print- und Online-Publikationen ist nur mit vorheriger Genehmigung der Rechteinhaber erlaubt. Die systematische Speicherung von Teilen des elektronischen Angebots auf anderen Servern bedarf ebenfalls des schriftlichen Einverständnisses der Rechteinhaber.

Haftungsausschluss

Alle Angaben erfolgen ohne Gewähr für Vollständigkeit oder Richtigkeit. Es wird keine Haftung übernommen für Schäden durch die Verwendung von Informationen aus diesem Online-Angebot oder durch das Fehlen von Informationen. Dies gilt auch für Inhalte Dritter, die über dieses Angebot zugänglich sind.

Nemoura brevistyla RIS et Nemoura nitida (PICTET) RIS (Plecopt. Nemouridae)

par

JACQUES AUBERT

Musée zoologique, Lausanne

En préparant une révision des *Nemoura* du sous-genre *Protonemura* et en relisant les descriptions de la monographie de RIS (1902, ce bulletin, v. 10), j'ai découvert que j'ai confondu jusqu'ici *Nemoura brevistyla* RIS et *Nemoura nitida* (PICTET) RIS 1902. DESPAX (Faune de France, 1951) a aussi confondu les ♂ de ces deux espèces.

Ainsi *nitida* est l'espèce automnale relativement grande, commune dans toutes les parties de la Suisse, tandis que *brevistyla* est une espèce plus petite qui vit, dans les Alpes seulement, en été et au début de l'automne.

Pour permettre de distinguer ces deux espèces, je me borne à donner ici un dessin des lobes sous-anaux du ♂, de profil, et de la plaque génitale de la ♀ (fig. 1 à 4).

Nemoura brevistyla RIS 1902 = *Nemoura nitida* AUBERT 1946 Mitt. Schweiz. Ent. Ges. 20. — 1949 Bull. soc. vaudoise Sc. nat., 64. — 1951 Ibid., 65. — 1951 Mitt. Schweiz. Ent. Ges., 24. — 1954-55 Ann. Ist. Mus. Zool. Univ. Napoli (descr. de *N. salfi* et *lagrecai*). — *Nemoura nitida* DESPAX, Faune de France 1951.

Nemoura nitida (PICTET) RIS 1902 = *Nemoura brevistyla* AUBERT op. cit. — DESPAX op. cit.

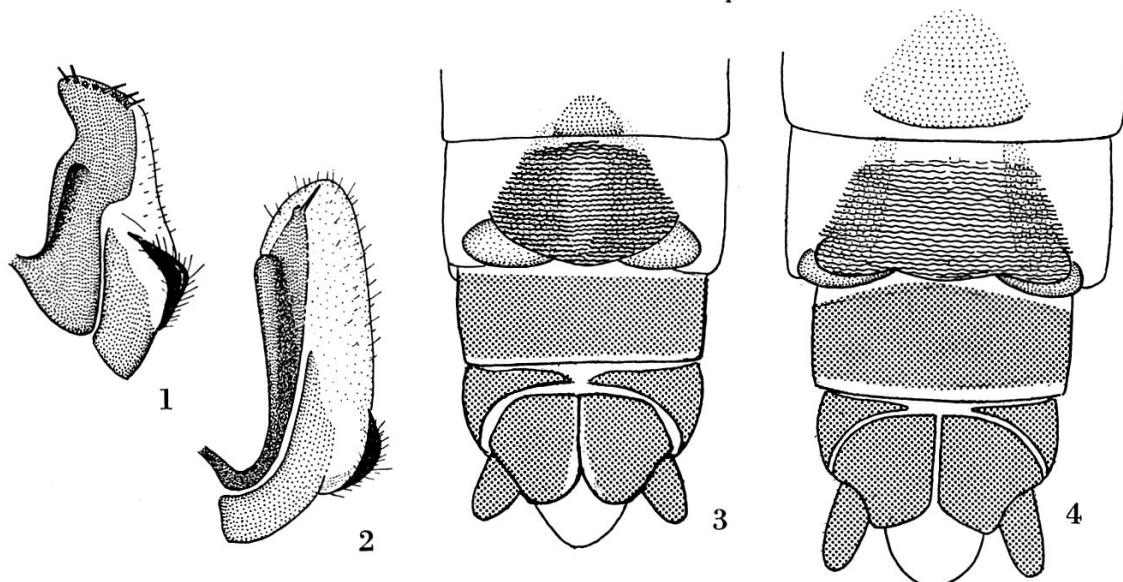


Fig. 1 : *Nemoura brevistyla* RIS, lobe supra-anal du ♂ de profil. — Fig. 2 : *Nemoura nitida* (PICTET) RIS, id. — Fig. 3 : *Nemoura brevistyla* RIS, plaque génitale de la ♀. — Fig. 4 : *Nemoura nitida* (PICTET) RIS, id.