

# Psélaphides paléarctiques : espèces nouvelles et notes synonymiques (Coleoptera)

Autor(en): **Besuchet, Claude**

Objektyp: **Article**

Zeitschrift: **Mitteilungen der Schweizerischen Entomologischen Gesellschaft = Bulletin de la Société Entomologique Suisse = Journal of the Swiss Entomological Society**

Band (Jahr): **34 (1961-1962)**

Heft 1

PDF erstellt am: **22.07.2024**

Persistenter Link: <https://doi.org/10.5169/seals-401400>

## **Nutzungsbedingungen**

Die ETH-Bibliothek ist Anbieterin der digitalisierten Zeitschriften. Sie besitzt keine Urheberrechte an den Inhalten der Zeitschriften. Die Rechte liegen in der Regel bei den Herausgebern.

Die auf der Plattform e-periodica veröffentlichten Dokumente stehen für nicht-kommerzielle Zwecke in Lehre und Forschung sowie für die private Nutzung frei zur Verfügung. Einzelne Dateien oder Ausdrucke aus diesem Angebot können zusammen mit diesen Nutzungsbedingungen und den korrekten Herkunftsbezeichnungen weitergegeben werden.

Das Veröffentlichen von Bildern in Print- und Online-Publikationen ist nur mit vorheriger Genehmigung der Rechteinhaber erlaubt. Die systematische Speicherung von Teilen des elektronischen Angebots auf anderen Servern bedarf ebenfalls des schriftlichen Einverständnisses der Rechteinhaber.

## **Haftungsausschluss**

Alle Angaben erfolgen ohne Gewähr für Vollständigkeit oder Richtigkeit. Es wird keine Haftung übernommen für Schäden durch die Verwendung von Informationen aus diesem Online-Angebot oder durch das Fehlen von Informationen. Dies gilt auch für Inhalte Dritter, die über dieses Angebot zugänglich sind.

**Psélaphides paléarctiques**  
**Espèces nouvelles et notes synonymiques**  
(Coleoptera)

par

CLAUDE BESUCHET  
Muséum d'Histoire naturelle de Genève

**Euplectus insignis** n. sp.

♂ Type : Barcelone. Loc. typ. El Bailadero.

Long. 1,5 mm. Coloration entièrement d'un testacé rougeâtre peu foncé. Tête plus large que longue, à peine plus large que le pronotum. Lobe frontal large, court, légèrement atténué d'arrière en avant, non ponctué ; bourrelet latéral large, peu convexe, bien mieux marqué près de l'insertion des antennes, limité sur son bord interne par une dépression peu profonde en forme de fer à cheval ; au-dessus de l'insertion des antennes, une petite fossette bien marquée située nettement sur le bourrelet latéral, près du bord externe. Vertex légèrement ponctué sur les côtés, lisse sur le disque ; région occipitale ornée d'une dépression peu profonde ; partie latérale des tempes deux fois plus longue que le diamètre oculaire. Yeux petits, formés chacun d'une douzaine d'ommatidies. Antennes de longueur moyenne ; scape et pédicelle un peu plus longs que larges ; articles 3 à 8 transverses, 9 nettement plus large que les articles précédents, transverse, 10 et 11 plus ou moins modifiés suivant le sexe. Pronotum à peine plus long que large, la plus grande largeur située au tiers antérieur, nettement et régulièrement atténué jusqu'aux angles postérieurs, sa surface lisse et brillante ; sillon médian bien marqué, non séparé de la fossette basale médiane. Elytres réunis un peu plus larges que longs, nettement plus larges que le pronotum, distinctement élargis de la base jusqu'au milieu, les épaules arrondies, sans callosité humérale saillante ; base ornée de deux fossettes ; fossette interne petite, donnant naissance à la strie suturale, entière ; fossette externe nettement plus grande, prolongée en arrière par la strie dorsale, marquée jusqu'au milieu. Ailes non fonctionnelles. Abdomen presque aussi long que le pronotum et les élytres réunis, aussi large que ces derniers ; carénules des deux premiers tergites

nettement divergentes, ne dépassant pas le tiers antérieur de ces deux segments ; carénules du premier tergite séparées à la base par un espace légèrement inférieur au quart de la largeur basale de ce tergite ; carénules du deuxième tergite séparées à la base par un espace légèrement supérieur au quart de la largeur basale de ce tergite ; troisième tergite orné sur son bord antérieur de deux carénules subparallèles très courtes, séparées par une dépression bien marquée légèrement supérieure au quart de la largeur basale de ce tergite. Parties latérales de la face ventrale de la tête ponctuées de quelques gros points ; région médiane lisse. Prosternum légèrement ponctué. Métasternum lisse et brillant, orné d'une dépression longitudinale très légère.

Caractères sexuels secondaires du mâle. Article 10 des antennes nettement plus large que l'article 9, transverse, orné d'une grande excavation très profonde qui occupe toute sa face ventrale ; son bord antérieur porte une frange de soies assez grandes fermant partiellement l'entrée de cette cavité ; dernier article légèrement moins large que l'article 10, aussi long que les quatre articles précédents réunis, sa base assez étroite, très nettement concave dans sa partie ventrale ; les articles 10 et 11 paraissent partiellement soudés. Bord postérieur des trochanters II et III armés chacun d'une petite épine grêle ; tibias II prolongés sur leur bord interne par un éperon assez petit. Avant-dernier sternite abdominal portant sur son disque une fossette transverse profonde ; dernier sternite divisé en deux hémi-sternites.

Edéage (fig. 1 et 2). Long. 0 23 mm. Capsule basale petite. Style gauche bien développé, en position très ventrale, orné sur le côté droit près de son extrémité d'une apophyse falciforme grêle et d'un groupe de soies assez robustes ; style droit plus court, atténué de la base à l'apex ; entre ces deux styles, en position dorsale, une lame peu chitinisée atténuée de la base à l'apex. Armature du sac interne formée d'une pièce grêle, simple.

Iles Canaries. Ténérife : El Bailadero dans la Sierra Anaga, 1 ♂ (MODELELL) dans des lavages de terre.

Cette espèce présente en ce qui concerne les caractères sexuels secondaires du mâle quelque analogie avec *Euplectus doderoi* REITT., mais ce n'est qu'une convergence. *Euplectus insignis* ne s'apparente vraiment à aucune des espèces paléarctiques actuellement connues.

### **Tribatus hauseri** n. sp.

*Reichenbachia hauseri* HOLDHAUS i. l.

♂ Type : Vienne. Loc. typ. Baldschuan. Paratypes : Vienne et coll. mea.

Long. 1,8 à 1,9 mm. Coloration entièrement d'un test<sup>o</sup>cé rougeâtre ; téguments lisses, non ponctués ; pubescence formée de soies de longueur moyenne. Tête un peu plus large que longue, aussi large que le pronotum, ornée entre les yeux de deux fossettes petites, profondes, tomenteuses. Lobe frontal peu distinct, très large, transverse, orné d'une

dépression superficielle assez large qui va en s'approfondissant et en se rétrécissant d'arrière en avant ; tempes courtes, arrondies. Yeux très gros, saillants. Palpes maxillaires de taille moyenne ; article 3 robuste, aussi large que l'article 4, celui-ci un peu plus de trois fois plus long que large, légèrement et régulièrement atténué de la base à l'apex. Antennes assez longues ; scape et pédicelle une fois et demie plus longs que larges ; articles 3, 4 et 6 deux fois ou presque deux fois plus longs que larges, 5 légèrement plus de deux fois plus long que large, 7 une fois et demie plus long que large, 8 légèrement plus long que large, 9 légèrement plus large que les articles précédents, nettement plus long que large, 10 bien plus large, aussi long que large, 11 encore plus large, une fois et demie plus long que large, à peine plus long que

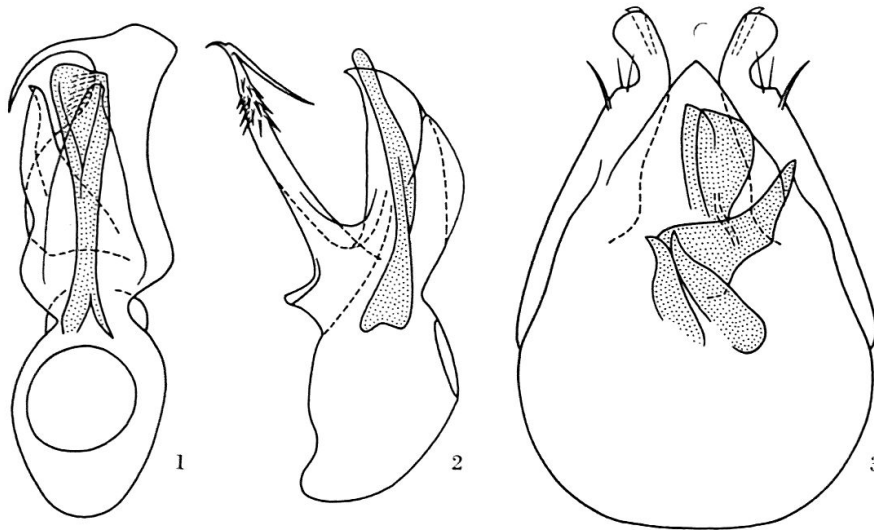


Fig. 1 à 3. Édages. — 1. *Euplectus insignis* n. sp., d'El Bailadero, face dorsale. — 2. Id., face latérale. — 3. *Tribatus hauseri* n. sp., de Baldschuan, face dorsale.

les deux articles précédents réunis. Pronotum aussi long que large, la plus grande largeur située au tiers antérieur, nettement atténué en arrière mais subparallèle près des angles postérieurs ; fossette médiane petite, bien marquée cependant, non tomenteuse ; fossettes latérales assez grandes, profondes, tomenteuses. Elytres réunis nettement plus larges que longs, relativement courts ; deux fossettes basales petites sur chaque élytre ; strie suturale entière ; strie dorsale marquée jusqu'au tiers postérieur, assez nettement dirigée vers la suture ; callosité humérale à peine marquée. Les ailes semblent non fonctionnelles. Abdomen légèrement plus long que les élytres ; premier tergite assez grand, une fois et trois quarts plus large que long, subparallèle, orné de deux carénules très courtes séparées par un espace un peu supérieur au quart de la largeur de ce tergite. Pattes assez longues. Métasternum lisse, brillant.

Caractères sexuels secondaires du mâle. Disque du métasternum un peu surélevé, orné dans sa partie postérieure sur un peu plus de la moitié de sa longueur d'une dépression légère portant une pubescence serrée formée de soies couchées assez longues.

Edéage (fig. 3). Long. 0,35 à 0,36 mm. Capsule basale déprimée. Styles symétriques, assez brusquement rétrécis et coudés un peu avant leur extrémité, ornés chacun de trois soies et d'une lamelle grêle. Armature du sac interne formée d'une dent relativement grande et de quatre dents un peu plus petites.

U.R.S.S. Boukharie orientale : Monts Karateghin, Baldschuan, 1 ♂ (HAUSER) à 924 m. d'altitude ; Tschitschantan, 1 ♀ (HAUSER) ; Karatag, 1 ♂ (HAUSER) à 916 m. d'altitude.

Le genre *Tribatus* compte désormais trois espèces : *thoracicus* MOTSCH. du Causace, *creticus* REITT. de Crète et *hauseri* m. de Boukharie ; cette dernière se place plutôt près de *thoracicus* mais en diffère très nettement par ses antennes plus longues, ses élytres bien plus courts et par ses caractères sexuels secondaires très différents.

### ***Pselaphostomus stussineri vesulinus* n. ssp.**

*Pselaphus vesulinus* DODERO i. l.

♂ Type : coll. mea. Loc. typ. Crissolo. Paratypes : Bruxelles, Francfort-sur-le-Main, Londres et coll. mea.

Long. 1,95 à 2,10 mm. Diffère de *stussineri* s. str. par la massue du dernier article des palpes maxillaires un peu plus longue, formant le tiers ou très légèrement moins du tiers de cet article, par la présence chez les mâles sur toute la longueur du premier sternite abdominal d'une dépression superficielle mais cependant bien distincte, par l'absence complète de la petite saillie arrondie du bord postérieur des trois premiers sternites abdominaux et par l'édéage nettement plus petit et de conformation un peu différente.

Edéage (fig. 4 et 5). Long. 0,38 à 0,40 mm. (0,49 à 0,54 mm. chez *stussineri* s. str.). Capsule basale assez grande, prolongée par une sorte de manchon robuste dont la face apicale est perpendiculaire à l'axe de l'édéage (cette face apicale est très nettement oblique chez *stussineri* s. str., rabattue en avant) ; ce manchon porte sur son côté gauche un

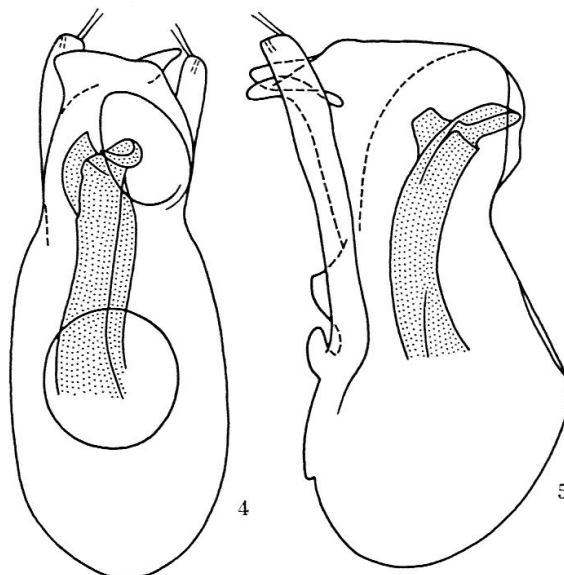


Fig. 4 et 5. Edéage de *Pselaphostomus stussineri vesulinus* n. ssp., de Crissolo. — 4. Face dorsale. — 5. Face latérale.

orifice en position nettement dorsale (cet orifice, qui permet l'érection du sac interne, est en position apicale chez *stussineri* s. str.). Style droit un peu plus grand, dépassant légèrement la partie médiane de l'édéage, terminé par quatre soies comme le style gauche. Armature du sac interne formée d'une pièce chitinisée relativement grêle, simple, glabre (chez *stussineri* s. str., pièce chitinisée plus robuste, portant dans son tiers postérieur de nombreuses petites soies).

Italie. Prov. Cuneo : Crissolo, 7 ♂♂, 3 ♀♀ (DODERO, GANGLBAUER et PINKER).

Les ♂♂ mâles que j'ai pu étudier d'Istrie, d'Emilie, de Toscane, de Ligurie et des départements français des Alpes-Maritimes et du Var appartiennent tous à la sous-espèce *stussineri* s. str. L'espèce *stussineri* SAULCY est représentée dans le Piémont par la sous-espèce *vesulinus* et par une forme intermédiaire à *stussineri* s. str. et *vesulinus* ; cette forme cohabite avec *vesulinus* ; je l'ai trouvée mélangée avec celle-ci dans les chasses de DODERO comme dans celles de GANGLBAUER. Cette forme intermédiaire, dont j'ai vu 5 ♂♂ de Crissolo et 1 ♂ de Giaveno, est bien caractérisée par la massue du dernier article des palpes maxillaires formant légèrement moins du tiers de cet article, par le premier sternite abdominal ne présentant qu'une dépression très superficielle, à peine distincte, par l'absence complète de la petite saillie arrondie du bord postérieur des trois premiers sternites abdominaux et par l'édéage très semblable à celui de *stussineri* s. str. ; l'orifice qui permet l'érection du sac interne est cependant en position nettement plus dorsale chez cette forme intermédiaire. C'est l'édéage de celle-ci qui est représenté par KARAMAN (1940, p. 128, fig. c et d).

Cette forme intermédiaire est-elle un hybride entre *stussineri* s. str. et *vesulinus* ou au contraire une race très proche de *stussineri* s. str. ? Il faudrait un matériel provenant du Piémont plus important que celui que j'ai actuellement sous les yeux pour résoudre ce problème.

### ***Pselaphogenius breiti* n. sp.**

*Pselaphus breiti* BLATTNY i. l.

♂ Type : Francfort-sur-le-Main. Loc. typ. Pélion. Paratypes : Francfort-sur-le-Main, Vienne et coll. mea.

Long. 1,9 à 1,95 mm. Coloration entièrement d'un testacé rougeâtre peu foncé. Tête un peu plus de une fois et demie plus longue que large, nettement plus longue que le pronotum, légèrement moins large que celui-ci, assez nettement chagrinée sur toute sa face dorsale ; partie postérieure de la tête un peu surélevée par rapport au lobe frontal. Carènes du lobe frontal bien marquées jusqu'aux fossettes interoculaires, celles-ci profondes, tomenteuses, séparées par un espace égal au diamètre de l'une d'elle. Vertex orné dans sa partie antérieure d'une dépression nettement atténuée d'avant en arrière. Yeux formés chacun de sept ommatidies. Palpes maxillaires assez grands, la massue



du dernier article renflée, lisse, formant légèrement plus du tiers de cet article. Antennes de longueur moyenne ; scape pas tout à fait deux fois plus long que large ; pédicelle nettement plus long que large ; article 3 nettement plus long que large, 4 à 8 un peu plus longs que larges, 9 un peu plus large que les articles précédents, nettement plus long que large, 10 encore un peu plus large, un peu plus long que large, 11 bien plus large, une fois et deux tiers plus long que large, pas tout à fait aussi long que les trois articles précédents réunis. Pronotum nettement plus long que large, sa plus grande largeur située au milieu, lisse et brillant, ses trois fossettes basales très petites. Elytres réunis nettement plus larges que longs, assez convexes dans le sens de la longueur, lisses et brillants ; carène dorsale très fine, bien marquée sur les trois cinquièmes antérieurs de l'élytre ; carène humérale nulle ; fossette basale interne assez grande, profonde ; fossette basale externe presque complètement effacée. Premier tergite de l'abdomen presque aussi long que les élytres, nettement plus large que long, légèrement élargi d'avant en arrière, son disque assez convexe, sa base tomenteuse, ornée d'une dépression transverse très courte, assez profonde. Métasternum lisse, brillant.

Caractères sexuels secondaires du mâle. Disque du métasternum orné d'une saillie conique assez élevée à peine plus inclinée sur sa face antérieure que sur sa face postérieure, celle-ci garnie de quelques soies plus ou moins alignées sur deux rangées ; le sommet de cette saillie est situé un peu en avant du milieu du métasternum. Premier sternite abdominal orné du tiers antérieur jusqu'à son bord postérieur d'une tache pubescente allongée assez grande formée de soies peu serrées.

Edéage (fig. 6). Long. 0,34 à 0,35 mm. Capsule basale très grande, prolongée par une sorte de manchon plus large que long. Styles atteignant presque l'extrémité de la partie médiane de l'édéage, terminés chacun par trois ou quatre soies courtes. Armature du sac interne assez complexe, formée de deux dents grêles bien chitinisées et de trois appendices foliacés pubescents peu chitinisés.

Grèce. Thessalie : Pélion, 3 ♂♂, 2 ♀♀ (BREIT).

### ***Pselaphogenius zacynthius* n. sp.**

♂ Type : Budapest. Loc. typ. Zante. Paratypes : Budapest, Vienne et coll. mea.

Long. 1,65 à 1,8 mm. Diffère de l'espèce précédente par la face dorsale de la tête brillante, légèrement ou à peine alutacée, par la dépression antérieure du vertex prolongée par un sillon assez bien marqué qui s'étend jusqu'à la constriction collaire, par la massue du dernier article des palpes maxillaires un peu plus grande, formant un peu moins de la moitié de cet article, par l'atrophie complète de la fossette médiane du pronotum, par les fossettes latérales du pronotum minuscules, punctiformes, par la carène dorsale de l'élytre plus légère et n'atteignant pas tout à fait le milieu, par le premier tergite abdominal

aussi long que les élytres, à peine élargi d'avant en arrière et un peu plus convexe.

Caractères sexuels secondaires du mâle. Métasternum orné juste en arrière des hanches II d'une saillie conique assez élevée nettement plus inclinée sur sa face antérieure que sur sa face postérieure, celle-ci garnie de quelques soies plus ou moins alignées sur deux rangées. Premier sternite abdominal orné d'une dépression légère allongée et de deux bandes pubescentes formées de soies peu serrées.

Edéage (fig. 7). Long. 0,30 à 0,32 mm. Capsule basale très grande, prolongée par une sorte de manchon plus large que long. Styles n'atteignant pas tout à fait l'extrémité de la partie médiane de l'édéage, terminés chacun par trois ou quatre soies de longueur moyenne. Armature du sac interne assez complexe, formée de trois dents grêles bien chitinisées, d'un appendice terminé par une vingtaine d'épines grêles plus ou moins longues et d'un appendice foliacé pubescent peu chitinisé.

Grèce. Ile de Zante : environs de Zante, 1 ♂, 1 ♀ (HILF) ; Vasilikos, 1 ♂ (HILF) ; Keri, 1 ♂ (HICKER).

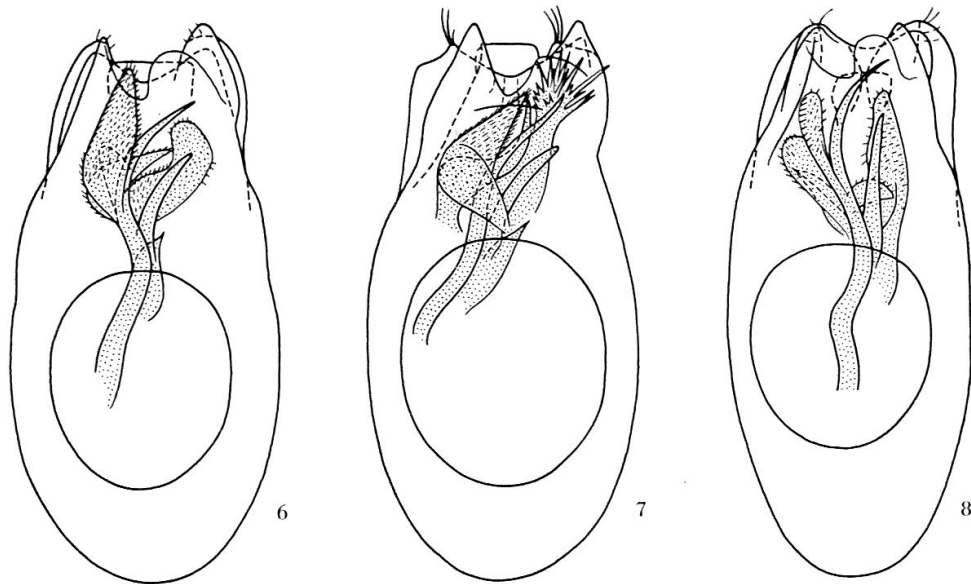


Fig. 6 à 8. Edéages, face dorsale. — 6. *Pselaphogenius breiti* n. sp., de Pélion. — 7. *P. zacynthius* n. sp., de Vasilikos. — 8. *P. caviventris* REITT., de Cumanî.

Les deux espèces nouvelles *breiti* et *zacynthius* prennent place près de *Pselaphogenius caviventris* REITT. Le type de cette espèce est un mâle provenant de Cumanî en Morée que j'ai pu étudier ; il se trouve dans la collection REITTER du Musée de Budapest. Le petit tableau donné ici permet facilement de séparer les trois *Pselaphogenius* actuellement connus de Grèce.



- 1 Face dorsale de la tête chagrinée ; carène dorsale bien marquée sur les trois cinquièmes antérieurs de l'élytre ; premier tergite abdominal légèrement élargi d'avant en arrière. ♂ : Cf. diagnose. Edéage (long. 0,34 à 0,35 mm.), fig. 6. Long. 1,9 à 1,95 mm. . . . . *breiti* n. sp.
- Face dorsale de la tête légèrement ou à peine alutacée ; carène dorsale légère, n'atteignant pas tout à fait le milieu de l'élytre ; premier tergite abdominal à peine élargi d'avant en arrière . . . . . 2
- 2 Fossette médiane du pronotum très petite, plus ou moins effacée ; dépression basale du premier tergite abdominal plus longue et plus profonde. ♂ : Disque du métasternum orné d'une saillie conique relativement peu élevée un peu plus inclinée sur sa face antérieure que sur sa face postérieure, celle-ci portant dans sa partie antérieure une petite tache pubescente allongée formée de soies assez serrées ; le sommet de cette saillie est situé un peu en avant du milieu du métasternum ; premier sternite abdominal orné sur son bord postérieur d'une saillie arrondie très légère garnie de quelques soies éparses, parfois plus nombreuses et formant alors une tache allongée sur le disque de ce segment. Edéage (long. 0,29 mm.), fig. 8. Long. 1,7 à 1,8 mm. . . . . *caviventris* REITT.
- Fossette médiane du pronotum complètement atrophiée ; dépression basale du premier tergite abdominal plus courte, un peu moins profonde. ♂ : Cf. diagnose. Edéage (long. 0,30 à 0,32 mm.), fig. 7. Long. 1,65 à 1,8 mm. . . . . *zacynthius* n. sp.

***Pselaphogenius circassicus* n. sp.**

♂ Type : coll. mea. Loc. typ. Circassie.

Long. 1,95 mm. Coloration entièrement d'un testacé rougeâtre peu foncé. Tête une fois et quatre cinquièmes plus longue que large, nettement plus longue que le pronotum, un peu moins large que celui-ci, nettement chagrinée sur toute sa face dorsale ; partie postérieure de la tête un peu surélevée par rapport au lobe frontal. Carènes du lobe frontal saillantes dans la région antérieure, effacées en arrière, cet effacement étant dû à l'élévation graduelle de l'espace compris entre ces carènes. Fossettes interoculaires profondes, tomenteuses, séparées par un espace égal au double du diamètre de l'une d'elle. Vertex régulièrement convexe, sans aucun sillon. Yeux formés chacun de cinq ommatidies. Palpes maxillaires très grands, la massue du dernier article grêle, lisse, formant le tiers de cet article. Antennes de longueur moyenne ; scape presque deux fois plus long que large ; pédicelle nettement plus long que large ; articles 3, 5, 6 et 7 une fois et demie plus longs que larges, 4 et 8 nettement plus longs que larges, 9 à peine plus large que les articles précédents, une fois et demie plus long que large, 10 nettement plus large, une fois et demie plus long que large, 11 bien plus large, deux fois plus long que large, pas tout à fait aussi long que les trois articles précédents réunis. Pronotum assez nettement plus long que large, sa plus grande largeur située au milieu, à peine alutacé, ses trois fossettes basales légères, très petites. Elytres réunis

nettement plus larges que longs, assez convexes dans le sens de la longueur, légèrement alutacés ; carène dorsale légère, marquée jusqu'au milieu ; carène humérale nulle ; fossette basale interne assez grande, profonde ; fossette basale externe petite, superficielle. Premier tergite de l'abdomen aussi long que les élytres, nettement plus large que long, à peine élargi d'avant en arrière, son disque très convexe, sa base tomenteuse. Métasternum lisse, brillant.

Caractères sexuels secondaires du mâle. Disque du métasternum assez nettement surélevé, portant sur toute sa longueur une grande saillie élargie d'avant en arrière mais dont le sommet est situé tout en avant ; la surface qui s'étend du sommet de cette saillie au bord postérieur du métasternum est assez nettement et régulièrement inclinée d'avant en arrière, légèrement concave, tomenteuse sauf dans sa partie postérieure. Bord postérieur du premier sternite abdominal orné d'une petite élévation allongée, légère, portant une touffe de soies courtes et serrées.

Edéage (fig. 9). Long. 0,33 mm. Capsule basale très grande, prolongée sur sa face ventrale par une petite lame apicale plus longue que large, bien visible en vue dorsale. Styles égaux, dépassant un peu l'extrémité de la lame apicale, terminés chacun par quatre soies. Armature du sac interne formée de quatre dents grêles.

U.R.S.S. Caucase : Circassie, 1 ♂ reçu dans un lot de Psélaphides achetés à M. CLERMONT.

Cette espèce nouvelle prend place près de *pentagonus* SAULCY dont j'ai pu étudier une petite série d'exemplaires provenant de différentes localités du Caucase : Krasnaja Poljana, Zageri près de Kutais, Helenendorf près d'Iélisavetpol et d'Arménie.

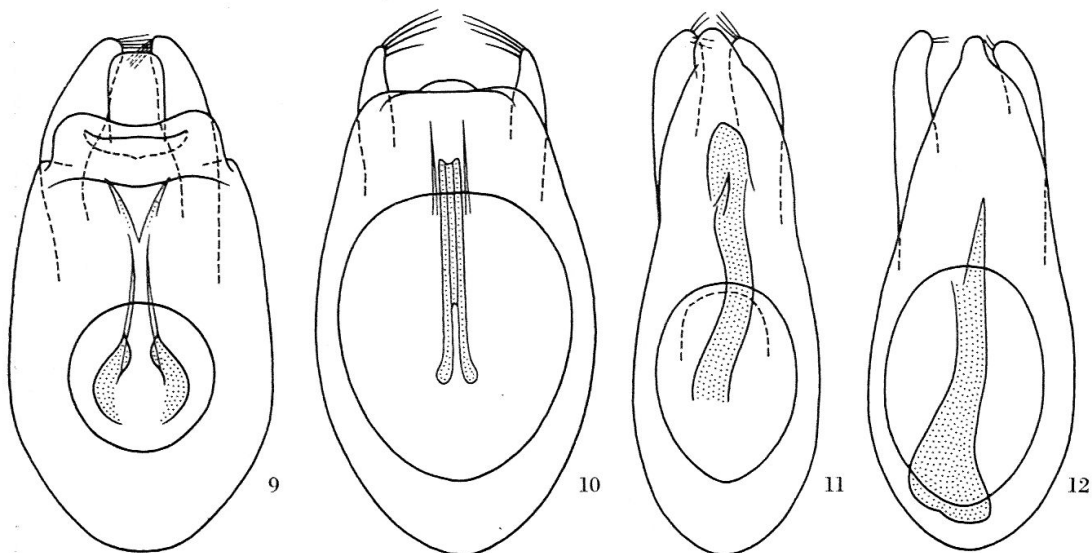


Fig. 9 à 12. Edéages, face dorsale. — 9. *Pselaphogenius circassicus* n. sp., de Circassie. — 10. *P. pentagonus* SAULCY, de Zageri. — 11. *P. melichari* REITT., de Teberda. — 12. *P. tergitalis* REITT., de Boukhara.

Grâce à l'obligeance du D<sup>r</sup> Z. KASZAB, du Musée de Budapest, j'ai pu étudier les types uniques des *Pselaphogenius caucasicus* REITT. de Vladikavkas, *melichari* REITT. de Teberda et de *tergitalis* REITT. de Boukhara. Les cinq espèces de *Pselaphogenius* actuellement connues de l'U.R.S.S. peuvent être séparées de la façon suivante :

- 1 Premier tergite de l'abdomen orné d'une dépression basale grande et profonde ; téguments de la tête lisses et brillants. ♂ : Pas de caractères sexuels secondaires. Edéage (long. 0,28 mm.), fig. 12. Long. 1,7 mm.  
*tergitalis* REITT.
- Premier tergite de l'abdomen sans aucune dépression basale ; téguments de la tête chagrinés au moins dans sa partie antérieure. ♂ : Présence de caractères sexuels secondaires sur le métasternum et souvent aussi sur le premier sternite abdominal . . . . . 2
- 2 Partie postérieure de la tête presque lisse ; massue du dernier article des palpes maxillaires formant les deux cinquièmes de cet article. 3
- Partie postérieure de la tête chagrinée ; massue du dernier article des palpes maxillaires formant le tiers de cet article . . . . . 4
- 3 Article 9 des antennes un peu plus long que large ; carène dorsale dépassant légèrement le tiers postérieur de l'élytre. ♂ : Disque du métasternum légèrement surélevé, assez convexe mais plan dans sa moitié postérieure, celle-ci ornée de deux petites touffes de soies assez serrées ; premier sternite orné au milieu d'une petite touffe de soies assez serrées. Edéage (long. 0,32 mm.), fig. 11. Long. 1,9 mm.  
*melichari* REITT.
- Article 9 des antennes aussi long que large ; carène dorsale dépassant à peine le milieu de l'élytre. ♂ inconnu. Long. 1,8 mm.  
*caucasicus* REITT.
- 4 Tête légèrement plus de une fois et demie à une fois et deux tiers plus longue que large ; carènes du lobe frontal bien marquées et saillantes jusqu'aux fossettes interoculaires. ♂ : Disque du métasternum un peu surélevé car orné d'une saillie tronconique assez grande dont la surface apicale, un peu inclinée d'avant en arrière et légèrement concave, est tomenteuse ; premier sternite simple. Edéage (long. 0,33 à 0,36 mm.), fig. 10. Long. 1,8 à 2,0 mm. . . . . *pentagonus* SAULCY
- Tête une fois et quatre cinquièmes plus longue que large ; carènes du lobe frontal s'effaçant en arrière. ♂ : Cf. diagnose. Edéage (long. 0,33 mm.), fig. 9. Long. 1,95 mm. . . . . *circassicus* n. sp.

### ***Pselaphogenius orientalis* n. sp.**

♂ Type : Vienne. Loc. typ. Yamanaka. Paratypes : Vienne et coll. mea.

Long. 1,7 à 1,8 mm. Coloration entièrement d'un testacé rougeâtre peu foncé. Tête une fois et demie plus longue que large, nettement plus longue que le pronotum, à peine moins large que celui-ci, nettement chagrinée ; partie postérieure de la tête à peine surélevée par rapport au lobe frontal. Carènes du lobe frontal bien marquées jusqu'aux fossettes interoculaires, celles-ci profondes, tomenteuses, séparées

par un espace égal au double du diamètre de l'une d'elle. Vertex parcouru dans toute sa longueur par un sillon relativement bien marqué en avant, superficiel en arrière. Yeux formés chacun de sept à neuf ommatidies. Palpes maxillaires très grands, la massue du dernier article assez renflée, lisse, formant le tiers de cet article. Antennes de longueur moyenne ; scape presque deux fois plus long que large ; pédicelle nettement plus long que large ; articles 3, 5 et 7 presque une fois et demie plus longs que larges, 4, 6 et 8 nettement plus longs que larges, 9 légèrement plus large que les articles précédents, un peu plus de une fois et demie plus long que large, 10 à peine plus large, une fois et demie plus long que large, 11 bien plus large, deux fois plus long que large, aussi long que les deux articles précédents réunis. Pronotum à peine plus long que large, sa plus grande largeur située au milieu, lisse ou à peine alutacé, ses trois fossettes basales légères, petites. Élytres réunis nettement plus larges que longs, assez convexes dans le sens de la longueur, lisses ou à peine alutacés ; carène dorsale très fine mais saillante et bien marquée presque jusqu'au bord postérieur de l'élytre ; carène humérale nulle ; fossette basale interne assez grande, profonde ; fossette basale externe complètement atrophiée. Premier tergite de l'abdomen nettement moins long que les élytres, une fois et trois quarts plus large que long, à peine élargi d'avant en arrière, son disque assez convexe, sa base tomenteuse. Métasternum lisse.

Caractères sexuels secondaires du mâle. Disque du métasternum un peu surélevé, très convexe. Disque du premier sternite abdominal orné de deux lignes longitudinales pubescentes formées de soies assez serrées couchées en arrière.

Édage (fig. 13 et 14). Long. 0,40 mm. Capsule basale de dimension moyenne prolongée par une sorte de manchon assez grand, asymétrique, profondément échancré sur sa face ventrale, celle-ci prolongée par une lame apicale atténuée d'avant en arrière. Styles de même longueur, n'atteignant nettement pas l'extrémité de la partie médiane de l'édage, portant chacun trois soies. Armature du sac interne formée d'une pièce très complexe.

Japon. Dept. Suruga : Yamanaka, 1 ♂, 2 ♀♀ (SAUTER) à 550 m. d'altitude.

Cette espèce nouvelle élève à deux le nombre des *Pselaphogenius* du Japon ; *orientalis* n. sp. diffère de *debilis* SHARP dont j'ai pu étudier le type grâce à l'obligeance du Dr E. B. BRITTON du British Museum par son pronotum et ses élytres lisses ou à peine alutacés (chez *debilis*, pronotum chagriné de façon un peu moins prononcée que la tête, élytres nettement alutacés), par son premier tergite abdominal légèrement plus grand, par son métasternum lisse (légèrement alutacé chez *debilis*), par les caractères sexuels secondaires du métasternum (chez *debilis*, disque du métasternum légèrement surélevé, assez convexe, orné un peu en arrière du milieu de deux petites touffes de soies assez

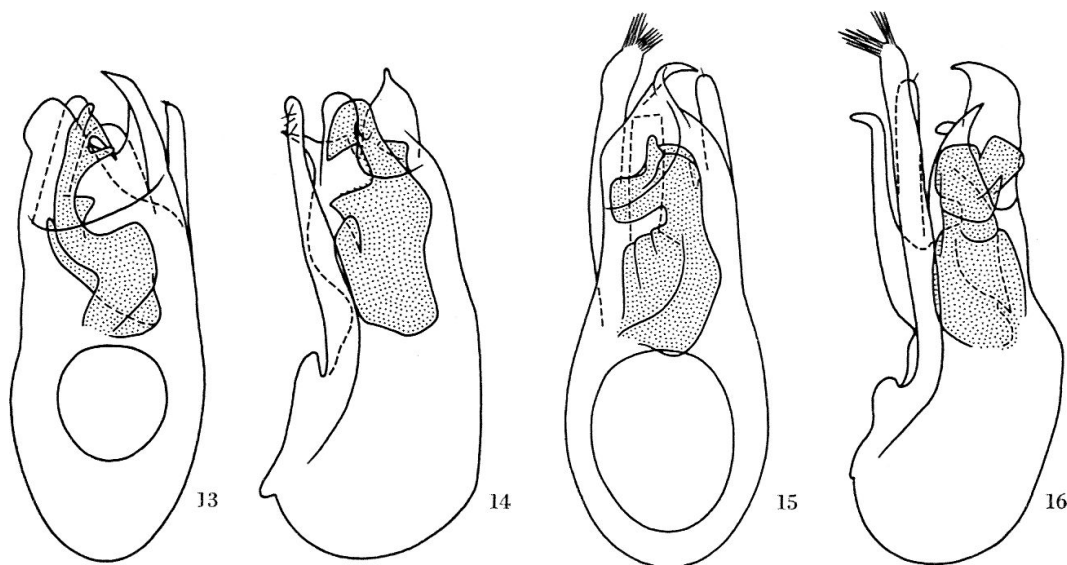


Fig. 13 à 16. Édéages. — 13. *Pselaphogenius orientalis* n. sp., de Yamanaka, face dorsale. — 14. Id., face latérale. — 15. *P. debilis* SHARP, de Suwa, face dorsale. — 16. Id., face latérale.

serrées et inclinées en arrière ; l'espace compris entre ces deux touffes est légèrement concave) et par l'édéage (chez *debilis*, édéage long de 0,48 mm., bien caractérisé par la présence d'une lame ventrale et par l'asymétrie des styles : fig. 15 et 16).

Ces deux espèces japonaises appartiennent incontestablement au genre *Pselaphogenius* bien que JEANNEL (1958, p. 108) ait cru reconnaître un *Pselaphopsis* dans la description originale de *debilis*.

### Notes synonymiques

*Bryaxis raveli* PIC (1902, p. 17. ! ♂ Type : Paris. Loc. typ. Camaldoli près de Naples). Le type unique de ce *Bryaxis* KUG. (= *Bythinus* auct. = *Arccpagus* LEACH) est rigoureusement identique, tant par sa morphologie externe, ses caractères sexuels secondaires que par son édéage, à *B. convexus* KIESWETTER (in KRAATZ, 1858, p. 47. ! ♂ Type : Munich. Loc. typ. Zante) dont j'ai pu étudier plusieurs mâles de Corfou, de Céphalonie, de Zante, de Patras et de Cumanî.

L'espèce *convexus*, bien caractérisée et de taille relativement grande, n'a jamais été signalée en Italie ; sa présence sur les deux rives de l'Adriatique n'est pas impossible mais une erreur d'étiquetage me paraît très plausible dans le cas particulier.

Le *Bryaxis* décrit par KARAMAN (1952, p. 107 et 115) sous le nom de *raveli* PIC ne diffère en rien de la race *orientalis* KAR. du *Bryaxis curtisi* LEACH. En résumé : *Bryaxis convexus* KIESW. 1858 = *B. raveli* PIC 1902 ; *Bryaxis curtisi orientalis* KAR. 1952 = *B. raveli* KAR. 1952 nec PIC.



*Bryaxis hölzeli* KARAMAN (1959, p. 231 et 294. ! ♂ Type : Coll. HÖLZEL. Loc. typ. Doberbach Geb.) est synonyme de *B. krügeri* MACH. f. *machulkai* BESUCHET (1955, p. 277. ! ♂ Type : Coll. mea. Loc. typ. Monte-Generoso).

Il est intéressant de relever chez *Bryaxis krügeri* MACH. la présence de trois formes de mâles. La forme *krügeri* s. str. est bien caractérisée par le scape orné dans la partie basale de sa face interne d'une fossette et par les fémurs très renflés. Chez la forme *machulkai* BES., le scape est également orné d'une fossette mais les fémurs sont peu renflés, semblables à ceux des femelles. Enfin la forme SIMPLICICORNIS M. (*simplicicornis* MACHULKA i. l.) présente un scape simple, cylindrique, semblable à celui des femelles et des fémurs très renflés.

L'aire de répartition de cette espèce s'étend du Tessin méridional aux Alpes Carniques. Les mâles de la forme *machulkai* sont de beaucoup les plus fréquents. La forme nouvelle *simplicicornis* n'est connue pour l'instant que par quatre exemplaires :

Italie. Prov. Belluno : Croce d'Aune, 1 ♂ (RAFFONE) à 1000 m. d'altitude (holotype, coll. mea). Prov. Trento : Passo Cimirlo à 6 km. à l'est de Trento, 2 ♂♂ (VON PEEZ) à 800 m. d'altitude (paratypes, coll. VON PEEZ) ; Vallarsa, 1 ♂ (PECHLANER) (paratype, coll. PECHLANER).

*Trissemus lindbergi* JEANNEL (1959, p. 19. ♂ Type : Paris. Loc. typ. Dahlah) tombe dans la synonymie de *T. melinus* SOLSKY (1869, p. 462. Nom. nov. pro *Bryaxis rubra* MOTSCHULSKY, 1851, p. 492. Type ? Loc. typ. Gourjef). Cette espèce est largement répandue du Caucase jusqu'en Boukharie ; sa présence en Afghanistan n'a rien de surprenant.

#### INDEX BIBLIOGRAPHIQUE

- BESUCHET, C. 1955. *Arcopagus picteti* Tourn. et *krügeri* Mach. Mitt. schweiz. ent. Ges. 28, p. 274-278.
- JEANNEL, R. 1958. *Révision des Psélaphides du Japon*. Mém. Mus. Hist. nat. Paris, série A, 18, 138 p.
- 1959. *Sur trois Psélaphides de l'Afghanistan*. Rev. franç. Entom. Paris 26, p. 19-23.
- KARAMAN, Z. 1940. *Revision der Pselaphiden. I. Tribus Pselaphini*. Bull. Soc. sci. Skoplje, section Sci. nat. 22, p. 115-128.
- 1952. *Revision der Pselaphiden. II. Tribus Bythinini, II. Teil*. Prirod. istrazivanja Jug. Akad. Zagreb 25, p. 97-116.
- 1959. *Über einige Coleopteren Jugoslaviens*. Jb. land. forstw. Fak. Univ. Skopje 12, p. 277-297.
- KRAATZ, G. 1858. *Beitrag zur Käferfauna Griechenlands. Zweites Stück : Palpicornia, Silphales, Scydmaenidae, Pselaphidae, Staphylinidae*. Berl. ent. Z. 2, p. 37-67.
- MOTSCHULSKY, V. DE. 1851. *Énumération des nouvelles espèces de Coléoptères*. Bull. Soc. Nat. Moscou 24, p. 479-511.
- PIC, M. 1902. *Descriptions et notes diverses*. Echange 17, p. 17-19.
- SOLSKY, S. 1869. *Matériaux pour servir à l'étude des Insectes de la Russie. V. Coléoptères de la Russie orientale*. Bull. Soc. Nat. Moscou 42, p. 459-467.