

# Psélaphides récoltés au Maroc par M.R. Mussard (Coleoptera)

Autor(en): **Besuchet, Claude**

Objektyp: **Article**

Zeitschrift: **Mitteilungen der Schweizerischen Entomologischen Gesellschaft = Bulletin de la Société Entomologique Suisse = Journal of the Swiss Entomological Society**

Band (Jahr): **35 (1962-1963)**

Heft 3-4

PDF erstellt am: **22.07.2024**

Persistenter Link: <https://doi.org/10.5169/seals-401433>

## **Nutzungsbedingungen**

Die ETH-Bibliothek ist Anbieterin der digitalisierten Zeitschriften. Sie besitzt keine Urheberrechte an den Inhalten der Zeitschriften. Die Rechte liegen in der Regel bei den Herausgebern.

Die auf der Plattform e-periodica veröffentlichten Dokumente stehen für nicht-kommerzielle Zwecke in Lehre und Forschung sowie für die private Nutzung frei zur Verfügung. Einzelne Dateien oder Ausdrucke aus diesem Angebot können zusammen mit diesen Nutzungsbedingungen und den korrekten Herkunftsbezeichnungen weitergegeben werden.

Das Veröffentlichen von Bildern in Print- und Online-Publikationen ist nur mit vorheriger Genehmigung der Rechteinhaber erlaubt. Die systematische Speicherung von Teilen des elektronischen Angebots auf anderen Servern bedarf ebenfalls des schriftlichen Einverständnisses der Rechteinhaber.

## **Haftungsausschluss**

Alle Angaben erfolgen ohne Gewähr für Vollständigkeit oder Richtigkeit. Es wird keine Haftung übernommen für Schäden durch die Verwendung von Informationen aus diesem Online-Angebot oder durch das Fehlen von Informationen. Dies gilt auch für Inhalte Dritter, die über dieses Angebot zugänglich sind.

## Psélaphides récoltés au Maroc

par M. R. Mussard

(Coleoptera)

par

CLAUDE BESUCHET

Muséum d'histoire naturelle de Genève

Depuis ma « Contribution à l'étude des Psélaphides du Maroc » (Mitt. schweiz. ent. Ges. 34, 1962, p. 333-371), M. Robert MUSSARD, de Kenitra, m'a adressé quelque 320 exemplaires récoltés de décembre 1961 à juillet 1962. Ce petit travail est destiné à faire connaître les espèces intéressantes ou nouvelles représentées dans ce matériel. Qu'il me soit permis d'adresser ici mes remerciements chaleureux à M. MUSSARD, qui m'a très généreusement cédé la plus grande partie de ses récoltes.

### **Faronus rifensis** n. sp.

♂ Type : coll. mea. Loc. typ. Azib de Ketama.

Longueur : 1,8 mm. Coloration entièrement d'un testacé rougeâtre clair. Tête plus large que longue, un peu moins large que le pronotum, les téguments lisses et brillants. Lobe frontal court, parcouru dans toute sa longueur par une dépression médiane large et profonde, très profonde au niveau des yeux ; entre le bord postérieur de cette dépression et la région occipitale, deux sillons bien marqués, étroits et profonds, divergents. Tempes légèrement plus courtes que les yeux, peu saillantes, à peine anguleuses, formant un angle de presque 90°, terminées par un petit organe annulaire. Yeux bien développés. Article 2 des antennes un peu plus long que large, 3 petit, nettement moins large que ses voisins, transverse ; article 4 à peine plus long que large, 5 et 6 aussi longs que larges, 7 et 8 légèrement plus larges que longs, 9 et 10 nettement plus larges que longs, 11 légèrement moins long que les deux articles précédents réunis. Pronotum nettement plus large que long, la plus grande largeur située au milieu, brusquement atténué en arrière jusqu'au quart postérieur, puis subparallèle jusqu'aux angles postérieurs. Disque du pronotum avec une impression en forme de lyre, la branche transversale large, profonde, formée de trois fossettes contiguës, celle

du milieu plus grande et plus profonde, les branches longitudinales plus superficielles mais bien marquées cependant, formées chacune de quatre fossettes contiguës ; deux fossettes près de chaque angle postérieur du pronotum, l'une profonde, près du bord latéral, l'autre plus légère, près du bord postérieur ; aucune fossette entre l'extrémité de l'impression du disque et la fossette latérale des angles postérieurs. Elytres à peine plus longs que le pronotum, bien plus larges réunis que longs, légèrement élargis d'avant en arrière ; callosité humérale nulle ; strie suturale entière ; strie dorsale légèrement oblique, dépassant à peine le milieu de l'élytre ; aucune fossette entre la base des deux stries. Abdomen un peu plus long que le pronotum et les élytres réunis, plus large que ces derniers, un peu élargi d'avant en arrière, les tergites peu convexes, les bords très relevés.

Caractères sexuels du mâle : cinquième sternite apparent de l'abdomen orné, près du bord antérieur, de deux petits tubercules saillants, séparés par un espace égal au quart de la largeur basale de ce segment. Fémurs, I et II surtout, robustes, assez renflés.

Edéage (fig. 1) particulièrement bien chitinisé. Longueur : 0,45 mm. Styles relativement robustes, inégaux, terminés chacun par deux soies très petites. Pièce médiane de l'édéage bien développée, sa base assez étroite, grêle, semblable à un pédoncule, sa partie apicale très élargie, formée de deux lobes inégaux.

Rif. : Azib de Ketama, 1 ♂ à 1500 m. d'altitude dans la forêt de cèdres.

Cette belle espèce, facilement reconnaissable à ses tempes à peine anguleuses, prend place semble-t-il près des *Faronus tingitanus* BES. et *testaceus* BES. des environs de Xauen.

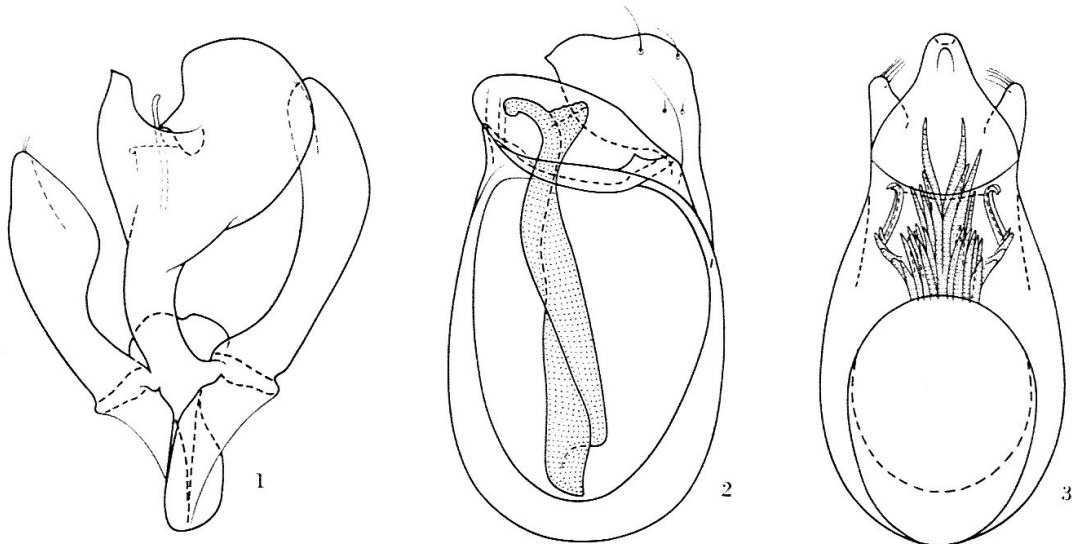


Fig. 1 à 3. Edéages, face dorsale. — 1. *Faronus rifensis* n. sp., de l'Azib de Ketama. — 2. *Amauronyx mussardi* n. sp., de l'Azib de Ketama. — 3. *Geopselaphus mussardi* n. sp., d'Ifrane.

**Amauronyx mussardi** n. sp.

♂ Type : coll. mea. Loc. typ. Azib de Ketama. Paratypes : coll. MUSSARD et coll. mea.

Longueur : 1,7 à 1,9 mm. Coloration entièrement d'un testacé rougeâtre clair ; pubescence formée de soies assez longues. Tête légèrement plus large que longue, à peine moins large que le pronotum. Yeux formés chacun de deux ou trois ommatidies plus ou moins séparées et complètement dépigmentées. Articles 2 et 3 des antennes nettement plus longs que larges, 4 et 5 un peu plus longs ou nettement plus longs que larges, 6 et 7 aussi longs ou légèrement plus longs que larges, 8 un peu plus large que long, 9 et 10 nettement plus larges que longs, 11 par tout à fait aussi long que les quatre articles précédents réunis. Pronotum aussi large que long, la plus grande largeur située au tiers antérieur, nettement atténué en arrière jusqu'au tiers postérieur puis atténué de façon moins prononcée jusqu'aux angles postérieurs. Elytres réunis nettement plus larges que longs, légèrement ponctués ; strie dorsale bien marquée jusqu'au milieu de l'élytre. Abdomen un peu plus long que les élytres ; premier tergite (longueur : 0,23 à 0,25 mm.) nettement plus long que le deuxième, orné de deux carénules légèrement divergentes atteignant à peine le quart antérieur du tergite, séparées à la base par un espace un peu inférieur au quart de la largeur basale de ce tergite.

Caractères sexuels du mâle : bord postérieur de l'avant-dernier sternite orné, de part et d'autre de la région médiane, d'une rangée de cinq épines assez robustes.

Edéage (fig. 2). Longueur : 0,30 mm. Style droit très petit, terminé par trois soies ; style gauche assez grand, portant quatre soies. Armature du sac interne formée d'une pièce longue, grêle.

Rif. Azib de Ketama, 1 ♂, 3 ♀ entre 1500 et 1600 m. d'altitude dans la forêt de cèdres.

Cet *Amauronyx* est apparenté aux espèces rifaines *rifensis* JEANN., *auberti* BES. et *caecus* BES., mais c'est avec la première que les affinités sont les plus marquées ; *mussardi* diffère de *rifensis* par la tête un peu plus étroite, par les élytres plus larges, par le premier tergite de l'abdomen un peu plus long, par les caractères sexuels du mâle (chez *rifensis*, une seule rangée de presque vingt épines assez robustes sur le bord postérieur de l'avant-dernier sternite) et par l'édéage.

**Panaphantus atomus** KIESW.

El Moudzine près de Kenitra, 1 ex. ; Oued Fouarat dans la forêt de la Mamora, 2 ex. ; Douiyèt près de Fès, 2 ex.

**Pseudoplectus perplexus** DUV.

Larache, au bord de l'Oued Loukkos, 1 ex. ; Oued Fouarat, dans la forêt de la Mamora, 5 ex. ; Sefrou, 6 ex. ; Beni-Mellal, 1 ex. Rif :

Xauen, 2 ex. Moyen-Atlas : Ahermoumou, 5 ex. à 900 m. d'altitude.  
Haut-Atlas : Zaouïa-Sidi-Hamza, sur le versant sud du Djebel Ayachi,  
5 ex. à 1650 m. d'altitude.

**Biblopectus limatus** NORM.

Kenitra, 1 ♂, 1 ♀ ; Oued Fouarat dans la forêt de la Mamora, 1 ♂,  
3 ♀♀. Rif : Xauen, 1 ♀.

**Biblopectus peyerimhoffi** JEANN.

Rif : Xauen, 1 ♂ dans un terrain marécageux.

**Biblopectus aberrans** BES.

El Moudzine près de Kenitra, 2 ♂♂, 3 ♀♀ dans un terrain marécageux.

Espèce que j'ai décrite de Gibraltar (Rev. suisse Zool. Genève 65, 1958, p. 903) d'après un mâle unique ; nouveau pour la faune marocaine. Caractères sexuels de la femelle : dernier tergite de l'abdomen relativement allongé, assez régulièrement atténué de la base à l'apex, celui-ci arrondi.

**Euplectus otini** JEANN.

Sefrou, 4 ♂♂, 5 ♀♀ dans des débris d'agave.

**Euplectus infirmus** RAFFR.

Rif : Azib de Ketama, 1 ♂, 1 ♀ à 1600 m. d'altitude dans la forêt de cèdres.

**Tychobythinus algericus** RAFFR.

Oued Fouarat dans la forêt de la Mamora, 3 ♂♂, 1 ♀ dans des débris d'Opuntia et dans des détritiques accumulés par une inondation.

**Bryaxis oranensis** PIC

Moyen-Atlas : Djebel Tazzeka, 1 ♂ homéomorphe à 1500 m. d'altitude dans la forêt de chênes zéens.

**Bryaxis herculinus** BES.

Rif : Mont Lexchab, 1 ♂ homéomorphe à 1200 m. d'altitude ;  
Azib de Ketama, 2 ♂♂ homéomorphes, 4 ♂♂ oedimères, 10 ♀♀ à 1400 m. d'altitude dans une pinède.

**Bryaxis rifensis** BES.

Rif : Azib de Ketama, 3 ♂♂ oedimères, 12 ♀♀ entre 1500 et 1600 m. d'altitude dans la forêt de cèdres.

**Bryaxis atlanticus** BES.

Rif : Azib de Ketama, 1 ♂ homéomorphe, 2 ♂♂ oedimères à 1600 m. d'altitude dans la forêt de cèdres.

Les mâles oedimères, jusqu'alors inconnus, diffèrent des mâles homéomorphes par les fémurs un peu renflés, par les tibias légèrement plus robustes et surtout par l'échancrure bien marquée des tibias I.

**Brachyluta hemiptera** SAULCY<sup>1</sup>

Arcila, 2 ♂♂, 1 ♀.

**Brachyluta pusilla** BES.

Larache, au bord de l'Oued Loukkos, 3 ♂♂, 5 ♀♀ dans des détritiques accumulés par une inondation.

**Brachyluta dentiventris** SAULCY

Larache, au bord de l'Oued Loukkos, 1 ♂, 1 ♀ dans des détritiques accumulés par une inondation.

**Brachyluta globulicollis carthagenica** SAULCY

Arcila, 1 ♂ ; Larache, au bord de l'Oued Loukkos, 3 ♂♂, 3 ♀♀ ; Rabat, au bord de l'Oued Bouregreg, 1 ♂ ; Mechrâ-Benâbbou, au bord de l'Oued Oum er Rbia, 38 ♂♂, 30 ♀♀ ; Aït-Melloul, au bord de l'Oued Sous, 1 ♂.

**Tychomorphus alluaudi** JEANN.

Larache, au bord de l'Oued Loukkos, 1 ♂ dans des détritiques accumulés par une inondation.

**Geopselaphus mussardi** n. sp.

♂ Type : coll. mea. Loc. typ. Ifrane.

Longueur : 1,7 mm. Tête une fois et un tiers plus longue que large, un peu plus longue que le pronotum, à peine moins large que celui-ci, les carènes du lobe frontal nettement alutacées. Yeux formés chacun

<sup>1</sup> Pour *Brachyluta simplex* WATERH., Cf. « Notes sur quelques *Brachyluta* paléarctiques ». Mitt. schweiz. ent. Ges. 1963.

de sept ommatidies. Massue du dernier article des palpes maxillaires presque une fois et demie moins longue que son pédoncule, garnie de petites épines nombreuses. Antennes assez longues ; scape un peu plus de deux fois plus long que large ; pédicelle nettement plus long que large ; articles 3 à 7 une fois et demie plus longs que larges, 8 pas tout à fait une fois et demie plus long que large, 9 légèrement plus large que les articles précédents, 10 nettement plus large, l'un et l'autre une fois et demie plus longs que larges, 11 deux fois plus long que large, aussi long que les trois articles précédents réunis. Pronotum lisse, ses trois fossettes basales très légères. Élytres réunis deux fois et un quart plus larges que la tête, légèrement plus longs que celle-ci, lisses ; disque légèrement déprimé ; fossettes basales partiellement confondues ; carène humérale très courte, marquée approximativement sur le huitième antérieur de l'élytre. Premier tergite de l'abdomen très grand, nettement plus large que long, nettement plus long que les élytres, un peu élargi d'avant en arrière, son disque légèrement plus large que long, moyennement convexe. Pattes de longueur moyenne.

Caractères sexuels du mâle : premier sternite de l'abdomen orné, un peu en avant du milieu, d'une petite touffe de soies assez longues, dressées verticalement.

Edéage (fig. 3). Longueur : 0,40 mm. Styles presque de même longueur, n'atteignant nettement pas l'extrémité de la lame apicale, celle-ci grande, atténuée d'avant en arrière, symétrique, son apex crochu. Armature du sac interne bien chitinisée, symétrique, formée d'épines nombreuses.

Moyen-Atlas : Ifrane, 1 ♂ dans la forêt de cèdres.

Ce *Geopselaphus* est nettement apparenté à *mirandus* BES. du Haut-Atlas ; il diffère de ce dernier par ses yeux bien plus saillants, par la massue du dernier article des palpes maxillaires légèrement plus longue, par le dernier article des antennes plus allongé, par les fossettes basales du pronotum légères, par la carène humérale des élytres moins marquée et plus courte.

### ***Enoptostomus aubei* ROSH.**

Sefrou, 2 ex. dans des débris d'agave.