

# Révision des *Centrophthalmus* paléarctiques (Col. Pselaphidae)

Autor(en): **Besuchet, Claude**

Objektyp: **Article**

Zeitschrift: **Mitteilungen der Schweizerischen Entomologischen Gesellschaft =  
Bulletin de la Société Entomologique Suisse = Journal of the  
Swiss Entomological Society**

Band (Jahr): **39 (1966-1967)**

Heft 1-2

PDF erstellt am: **22.07.2024**

Persistenter Link: <https://doi.org/10.5169/seals-401512>

## **Nutzungsbedingungen**

Die ETH-Bibliothek ist Anbieterin der digitalisierten Zeitschriften. Sie besitzt keine Urheberrechte an den Inhalten der Zeitschriften. Die Rechte liegen in der Regel bei den Herausgebern.

Die auf der Plattform e-periodica veröffentlichten Dokumente stehen für nicht-kommerzielle Zwecke in Lehre und Forschung sowie für die private Nutzung frei zur Verfügung. Einzelne Dateien oder Ausdrucke aus diesem Angebot können zusammen mit diesen Nutzungsbedingungen und den korrekten Herkunftsbezeichnungen weitergegeben werden.

Das Veröffentlichen von Bildern in Print- und Online-Publikationen ist nur mit vorheriger Genehmigung der Rechteinhaber erlaubt. Die systematische Speicherung von Teilen des elektronischen Angebots auf anderen Servern bedarf ebenfalls des schriftlichen Einverständnisses der Rechteinhaber.

## **Haftungsausschluss**

Alle Angaben erfolgen ohne Gewähr für Vollständigkeit oder Richtigkeit. Es wird keine Haftung übernommen für Schäden durch die Verwendung von Informationen aus diesem Online-Angebot oder durch das Fehlen von Informationen. Dies gilt auch für Inhalte Dritter, die über dieses Angebot zugänglich sind.

## Revision des *Centrophthalmus* paléarctiques (Col. Pselaphidae)

par

CLAUDE BESUCHET

Muséum d'Histoire naturelle de Genève

Les genres *Centrophthalmus* SCHMIDT (1838 : 7 ; espèce-type : *paria* SCHM., de Calcutta) et *Camaldus* FAIRMAIRE (1863 : 637 ; espèce-type : *villosulus* FAIRM., de l'Afrique du Nord), synonymes pour DE SAULCY (1874 : 71), REITTER (1881 : 459) et RAFFRAY (1904 : 417 ; 1908 : 363), sont séparés par JEANNEL (1950 : 241 ; 1959 : 665). D'après celui-ci, le troisième article des palpes maxillaires est peu dilaté et sans lobe saillant à l'angle distal externe chez les *Centrophthalmus*, nettement dilaté et avec lobe saillant chez les *Camaldus*. Or cet article est nettement dilaté et présente un lobe saillant à l'angle distal externe chez *Centrophthalmus paria*, très soigneusement décrit et figuré par SCHMIDT (1838 : 7, fig. 1 b), et chez *Camaldus villosulus* ! Les genres *Centrophthalmus* SCHM. et *Camaldus* FAIRM., tels qu'ils sont définis par leur espèce-type, sont donc synonymes. De plus, l'absence de discontinuité dans le développement plus ou moins grand du troisième article des palpes maxillaires ne justifie pas la distinction faite par JEANNEL.

Le genre *Centrophthalmus* SCHM., ainsi défini, compte actuellement 85 espèces appartenant aux régions orientale, éthiopienne et paléarctique. Les cinq espèces de cette dernière peuvent être séparées de la façon suivante.

- 1 Deuxième tergite abdominal court, une fois et un tiers plus long que le premier ; avant-dernier article des palpes maxillaires étroit, pas tout à fait deux fois plus large que le dernier ; épine postoculaire assez longue, grêle. ♂ : Massue antennaire formée de quatre articles simples, les trois premiers de même longueur mais de largeur croissante ; article 8 presque une fois et demie plus long que large, 9 nettement plus long que large, 10 presque aussi long que large, 11 bien plus large, une fois et demie plus long que large ; base des trochanters I avec une petite dent obtuse ; fémurs I très robustes ; bord interne des tibias I légèrement courbé, armé au tiers apical d'une petite dent très grêle. Edéage (fig. 3) : longueur : 0,43–0,45 mm. Longueur : 2,0–2,15 mm. Basse-Egypte . . . . . **pici** JEANN.

- Deuxième tergite abdominal bien développé, deux à trois fois plus long que le premier ; avant-dernier article des palpes maxillaires assez large, deux à trois fois plus large que le dernier ; épine postoculaire très petite ou complètement atrophiée . . . . . 2
- 2 Bord interne des tibias I rectiligne, courbé seulement près de l'apex ; tempes courtes, de moitié moins longues que les yeux en vue dorsale ; épine postoculaire complètement atrophiée . . . . . 3
- Bord interne des tibias I nettement courbé mais sans courbure particulière près de l'apex ; tempes plus longues, égales au moins aux deux tiers de la longueur des yeux en vue dorsale ; épine postoculaire très petite . . . . . 4
- 3 Tête nettement plus large que longue, légèrement plus large que le pronotum ; articles 4 et 5 des antennes un peu plus longs que larges, 7 un peu plus large que long ; carénules du deuxième tergite marquées sur le tiers antérieur de celui-ci. ♂ : Massue antennaire formée de quatre articles simples de largeur croissante, le premier plus court, les deux suivants de même longueur ; article 8 à peine plus long que large, 9 un peu plus long que large, 10 légèrement plus long que large, 11 pas tout à fait deux fois plus long que large. Edéage (fig. 1) : longueur : 0,58 mm. Longueur : 2,8 mm. Irak . . . . . **sharpi** n. sp.
- Tête un peu plus large que longue, légèrement moins large que le pronotum ; articles 4 et 5 des antennes légèrement plus larges que longs, 7 aussi long que large ; carénules du deuxième tergite marquées jusqu'au milieu de celui-ci. ♂ : Massue antennaire formée de quatre articles simples de largeur croissante, les trois premiers de même longueur ; article 8 presque une fois et demie plus long que large, 9 nettement plus long que large, 10 à peine plus large que long, 11 une fois et deux tiers plus long que large. Edéage (fig. 2) : longueur : 0,50 mm. Longueur : 2,15 mm. Afghanistan . . . . . **klapperichi** n. sp.
- 4 Tempes convexes, égales aux deux tiers de la longueur des yeux en vue dorsale ; yeux très saillants ; carénules du deuxième tergite marquées jusqu'au milieu de celui-ci. ♂ : Massue antennaire formée de quatre articles simples, le premier légèrement plus court que les deux suivants, tous trois grêles, pas tout à fait deux fois plus longs que larges ; article 11 bien plus large, une fois et trois quarts plus long que large. Edéage (fig. 4) : longueur : 0,30 mm. Longueur : 1,8 mm. Irak . . . . . **mesopotamenus** n. sp.
- Tempes presque anguleuses, à peu près aussi longues que les yeux en vue dorsale ; yeux peu saillants ; carénules du deuxième tergite marquées sur le tiers antérieur de celui-ci. . . . . 5
- 5 Dernier article des antennes environ une fois et demie plus long que large. ♂ : Massue antennaire formée de quatre articles simples, le troisième légèrement plus court que les deux premiers, tous trois grêles ; articles 8 et 9 une fois et deux tiers à deux fois plus longs que larges, 10 un peu plus long que large à une fois et demie plus long que large. Edéage (fig. 5) : longueur : 0,30-0,33 mm. Longueur : 1,7-1,9 mm. Tunisie, Algérie, Maroc . . . . . **villosulus villosulus** FAIRM.
- Dernier article des antennes environ une fois et trois quarts plus long que large. ♂ : Massue antennaire formée de quatre articles simples,

le troisième légèrement plus court que les deux premiers, tous trois grêles ; article 8 une fois et deux tiers à deux fois plus long que large, 9 une fois et demie à presque deux fois plus long que large, 10 une fois et un tiers à une fois et demie plus long que large. Édéage (fig. 6) : longueur : 0,31–0,34 mm. Longueur : 1,7–1,9 mm. Canaries

**villosulus canariensis** MAT.

**Centrophthalmus sharpi** n. sp.

♂ Type : Londres. Loc. typ. Mésopotamie.

Longueur : 2,8 mm. Coloration entièrement d'un brun rougeâtre clair. Pubescence formée de soies longues. Tête nettement plus large que longue, légèrement plus large que le pronotum. Yeux particulièrement bien développés, très saillants. Tempes de moitié moins longues que les yeux en vue dorsale ; épine postoculaire complètement atrophiée. Avant-dernier article des palpes maxillaires deux fois plus large que le dernier article, sa face externe portant des soies terminées chacune par un petit renflement globuleux bien distinct. Antennes relativement robustes ; scape presque deux fois et demie plus long que large ; pédicelle un peu plus long que large ; article 3 nettement plus long que large, 4 et 5 un peu plus longs que larges, 6 à peine plus long que large, 7 un peu plus large que long. Pronotum nettement plus large que long, sa plus grande largeur située au milieu ; base ornée de deux carénules très courtes situées juste en face des fossettes dorsales des élytres. Ceux-ci nettement plus larges que longs, distinctement élargis d'avant en arrière ; callosité humérale peu marquée. Abdomen légèrement plus long que les élytres ; premier tergite peu développé, légèrement élargi d'avant en arrière, ses carénules d'abord assez nettement divergentes puis subparallèles, bien marquées jusqu'au bord postérieur du tergite, séparées à la base par un espace un peu supérieur à la moitié de la largeur basale de ce segment ; deuxième tergite deux fois plus long que le premier, légèrement élargi d'avant en arrière, ses carénules un peu divergentes, marquées sur le tiers antérieur du tergite et séparées à la base par un espace un peu supérieur à la moitié de la largeur basale de ce segment. Tibias I relativement grêles, légèrement renflés au milieu ; bord interne rectiligne, courbé seulement près de l'apex.

Caractères sexuels du mâle. Massue antennaire formée de quatre articles simples de largeur croissante, robuste, le premier plus court, les deux suivants de même longueur ; article 8 à peine plus long que large, 9 un peu plus long que large, 10 légèrement plus long que large, 11 pas tout à fait deux fois plus long que large.

Édéage (fig. 1). Longueur : 0,58 mm. Forme robuste, la lame apicale atténuée d'avant en arrière, crochue. Styles non apparents en vue dorsale de l'édéage, grêles, prolongés chacun par deux soies. Armature du sac interne complexe, les deux pièces latérales bien chitinisées, la partie centrale formée d'un cylindre peu chitinisé tapissé de petites épines serrées (seules celles de la face supérieure sont représentées sur la fig. 1).

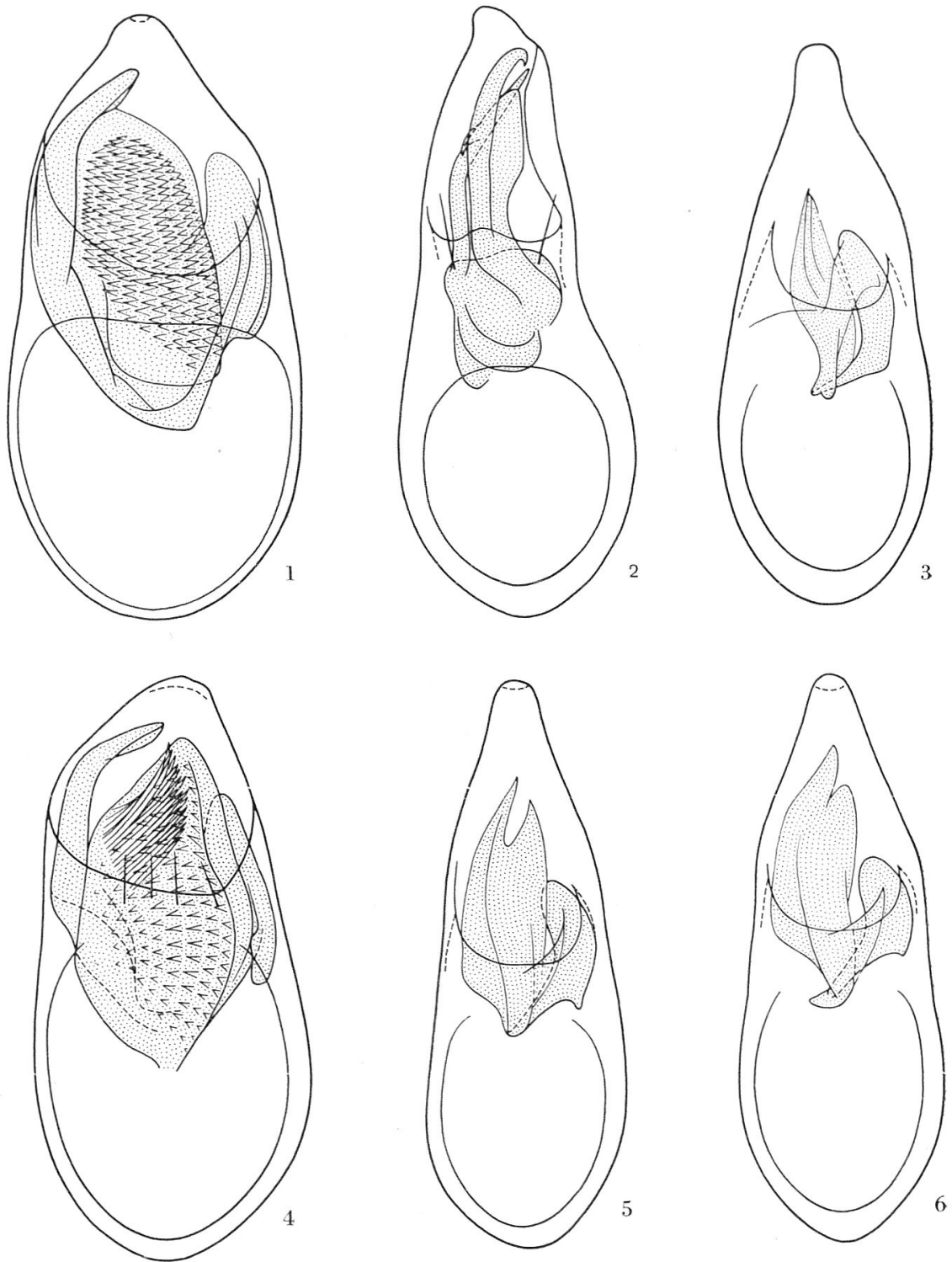


Fig. 1 à 6. *Centrophthalmus*, édéages, face dorsale. — 1. *C. sharpi* n. sp., de Mésopotamie. — 2. *C. klapperichi* n. sp., de la vallée du Bashgul. — 3. *C. pici* JEANN., d'El Marg. — 4. *C. mesopotamenus* n. sp., de Mésopotamie. — 5. *C. villosulus villosulus* FAIRM., de Biskra. — 6. *C. villosulus canariensis* MAT., de Las Mesas.

Irak : Mésopotamie, sans indication plus précise, 1 ♂ (SHARP) dans un nid de fourmis.

**Centrophthalmus klapperichi** n. sp.

♂ Type : Budapest. Loc. typ. Vallée du Bashgul.

Longueur : 2,15 mm. Coloration entièrement d'un brun rougeâtre peu foncé. Pubescence formée de soies relativement courtes. Tête un peu plus large que longue, légèrement moins large que le pronotum ; sillon longitudinal du lobe frontal particulièrement profond, bien marqué presque jusqu'au niveau des fossettes interoculaires. Yeux bien développés, saillants. Tempes de moitié moins longues que les yeux en vue dorsale ; épine postoculaire complètement atrophiée. Avant-dernier article des palpes maxillaires un peu plus de deux fois plus large que le dernier article, sa face externe portant des soies terminées chacune par un renflement globuleux microscopique. Antennes relativement robustes ; scape deux fois plus long que large ; pédicelle un peu plus long que large ; article 3 nettement plus long que large, 4, 5 et 6 légèrement plus larges que longs, 7 aussi long que large, Pronotum un peu plus large que long, sa plus grande largeur située un peu en avant du milieu ; base ornée de deux carénules très courtes situées presque en face des fossettes dorsales des élytres. Ceux-ci bien plus larges que longs, assez nettement élargis d'avant en arrière ; callosité humérale peu marquée. Abdomen légèrement plus long que les élytres ; premier tergite peu développé, un peu élargi d'avant en arrière, ses carénules divergentes, bien marquées jusqu'au bord postérieur du tergite, séparées à la base par un espace un peu supérieur à la moitié de la largeur basale de ce segment ; deuxième tergite deux fois plus long que le premier, légèrement élargi d'avant en arrière, ses carénules subparallèles, marquées jusqu'au milieu du tergite et séparées à la base par un espace égal aux trois cinquièmes de la largeur basale de ce segment. Tibias I relativement robustes, un peu renflés au milieu ; bord interne rectiligne, courbé seulement près de l'apex.

Caractères sexuels du mâle. Massue antennaire formée de quatre articles simples de largeur croissante, les trois premiers de même longueur ; article 8 presque une fois et demie plus long que large, 9 nettement plus long que large, 10 à peine plus large que long, 11 une fois et deux tiers plus long que large.

Edéage (fig. 2). Longueur : 0,50 mm. Forme robuste, la lame apicale atténuée d'avant en arrière, crochue. Styles non apparents en vue dorsale de l'édéage, grêles, terminés chacun par deux soies. Armature du sac interne complexe, les deux pièces latérales bien chitinisées, la partie centrale formée d'un cylindre presque membraneux tapissé de petites épines peu serrées ; celles de l'extrémité ventrale sont cependant longues, serrées et bien chitinisées (ce sont les seules épines de la face ventrale qui sont représentées sur la fig. 2).



Afghanistan. Vallée du Basghul dans la chaîne du Nuristan, 1 ♂ (KLAPPERICH) à 1100 m. dans un nid de *Bothriomyrmex whroughtoni* FOR.

Les *Centrophthalmus sharpi* et *klapperichi* sont étroitement apparentés.

### **Centrophthalmus pici** JEANN.

Les descriptions des *Centrophthalmus grandis* PIC (1930 : 61. ! ♂ Type : Paris. Loc. typ. El Marg), *pici* JEANNEL (1952 : 251. Nom. nov. pro *grandis* PIC, nec *grandis* REITT. ; 1956 : 193, fig. 190) et *septentrionalis* BESUCHET (1960 : 30, fig. 17, 18. ! ♂ Type : Helsinki. Loc. typ. Oasis Fajum) diffèrent nettement ; les insectes décrits sont cependant identiques !

Cette espèce est actuellement connue du Caire et de ses environs.

### **Centrophthalmus mesopotamenus** n. sp.

♂ Type : Londres. Loc. typ. Mésopotamie.

Longueur : 1,8 mm. Coloration entièrement d'un brun rougeâtre clair. Pubescence formée de soies longues. Tête nettement plus large que longue, un peu plus large que le pronotum. Yeux bien développés, très saillants. Tempes convexes, égales aux deux tiers de la longueur des yeux en vue dorsale ; épine postoculaire très petite. Avant-dernier article des palpes maxillaires trois fois plus large que le dernier article, sa face externe portant des soies terminées chacune par un renflement globuleux microscopique. Antennes assez longues ; scape presque deux fois et demie plus long que large ; pédicelle un peu plus long que large ; articles 3 à 6 subégaux, à peine plus longs que larges, 7 pas tout à fait une fois et demie plus long que large. Pronotum un peu plus large que long, sa plus grande largeur située au milieu. Elytres réunis nettement plus larges que longs, assez nettement élargis d'avant en arrière ; callosité humérale peu marquée. Abdomen aussi long que les élytres ; premier tergite peu développé, nettement élargi d'avant en arrière, ses carénules légèrement divergentes, bien marquées jusqu'au bord postérieur du tergite, séparées à la base par un espace égal à la moitié de la largeur basale de ce segment ; deuxième tergite deux fois plus long que le premier, légèrement élargi d'avant en arrière, ses carénules légèrement convergentes, marquées jusqu'au milieu du tergite et séparées à la base par un espace égal à la moitié de la largeur basale de ce segment. Tibias I nettement renflés au milieu ; bord interne courbé mais sans courbure particulière près de l'apex.

Caractères sexuels du mâle. Massue antennaire formée de quatre articles simples, le premier légèrement plus court que les deux suivants, tous trois grêles, pas tout à fait deux fois plus longs que larges ; dernier article bien plus large, une fois et trois quarts plus long que large.

Edéage (fig. 4). Longueur : 0,30 mm. Forme allongée, la lame apicale atténuée d'avant en arrière, crochue. Styles non apparents en vue dorsale de l'édéage, relativement courts, prolongés chacun par deux

longues soies. Armature du sac interne peu chitinisée à l'exception de la pièce assez allongée qui est située à gauche.

Irak : Mésopotamie, sans indication plus précise. 1 ♂ (MILLINGEN).

Les *Centrophthalmus mesopotamenus* et *villosulus* sont étroitement apparentés.

### **Centrophthalmus villosulus** FAIRM.

Le *Centrophthalmosis canariensis* décrit par MATEU (1956 : 14. ♂ Type : coll. FERNÁNDEZ. Loc. typ. Las Mesas), dont j'ai pu étudier 7 ♂♂ et 6 ♀♀ grâce à l'obligeance de MM. J. M. FERNÁNDEZ et F. ESPAÑOL, appartient en réalité au genre *Centrophthalmus* ; il diffère même si peu de l'espèce *villosulus* FAIRM. (seuls caractères distinctifs : dernier article des antennes, cf. p. 60, et armature du sac interne de l'édéage, cf. fig. 5 et 6) qu'il représente à mon avis une race de ce dernier. Tous les exemplaires trouvés jusqu'à ce jour de ce *Centrophthalmus villosulus canariensis* MAT. proviennent de l'île de Ténérife et plus précisément de Las Mesas, localité située au-dessus de Santa-Cruz.

*Centrophthalmus villosulus villosulus* FAIRM. est assez largement répandu en Afrique du Nord, de la Tunisie aux plaines atlantiques du Maroc.

Je tiens encore à préciser ici que le *Centrophthalmus tenenbaumi* décrit par ROUBAL (1928 : 95. ! ♀ Type : Bratislava. Loc. typ. Ben She-men) appartient au genre *Centrophthalmosis* RAFFR.

### INDEX BIBLIOGRAPHIQUE

- BESUCHET, C. 1960. *Coléoptères Psélaphides de la collection J. Sahlberg*. Ann. Ent. Fenn. 26 : 11-31.
- FAIRMAIRE, L. 1863. *Coléoptères d'Algérie rapportés par M. Ogier de Baulny*. Ann. Soc. ent. Fr. IV, 3 : 637-648.
- JEANNEL, R. 1950. *Faune du Congo belge et du Ruanda-Urundi. II. Pselaphidae*. Ann. Mus. Congo belge, Tervuren, sér. in 8°, Zool., vol. 2, 1949 : 278 p.
- 1952. *Notes synonymiques*. Rev. franç. ent. 19 : 251.
- 1956. *Les Psélaphides de l'Afrique du Nord*. Mém. Mus. Hist. nat. Paris, Sér. A, 14 : 233 p.
- 1959. *Révision des Psélaphides de l'Afrique intertropicale*. Ann. Mus. Congo belge, Tervuren, sér. in 8°, Zool., vol. 75 : 742 p.
- MATEU, J. 1956. *Adiciones y correcciones al Catálogo de Coleópteros de las Islas Canarias*. Arch. Inst. Aclim. Almería V : 7-16.
- PIC, M. 1930. *Sur quelques Coléoptères recueillis en Egypte*. Bull. Soc. ent. Egypte : 61-64.
- RAFFRAY, A. 1904. *Genera et catalogue des Psélaphides*. Ann. Soc. ent. Fr. : 1-476, 635-658.
- 1908. *Coleoptera Pselaphidae*. Genera Insectorum Wytsman, fasc. 64 : 487 p.
- REITTER, E. 1881. *Bestimmungstabellen der europäischen Coleopteren. V. Paussidae, Clavigeridae, Pselaphidae und Scydmaenidae*. Verh. zool.-bot. Ges. Wien 31 : 443-593.
- ROUBAL, J. 1928. *Deux Psélaphides nouveaux de la Palestine*. Eos IV, Madrid : 95-96.
- SAULCY, F. DE. 1874. *Species des Paussides, Clavigérides, Psélaphides et Scydménides de l'Europe et des pays circonvoisins*. Bull. Soc. Hist. nat. Metz : 1-132.
- SCHMIDT, H. M. 1838. *Beytrag zu einer Monographie der Pselaphen, enthaltend neue Species aus Asien*. Prag, 16 p.