

# Le genre *Panaphantus* Kiesw. (Col., Pselaphidae)

Autor(en): **Besuchet, Claude**

Objektyp: **Article**

Zeitschrift: **Mitteilungen der Schweizerischen Entomologischen Gesellschaft = Bulletin de la Société Entomologique Suisse = Journal of the Swiss Entomological Society**

Band (Jahr): **53 (1980)**

Heft 2-3

PDF erstellt am: **22.07.2024**

Persistenter Link: <https://doi.org/10.5169/seals-401952>

## **Nutzungsbedingungen**

Die ETH-Bibliothek ist Anbieterin der digitalisierten Zeitschriften. Sie besitzt keine Urheberrechte an den Inhalten der Zeitschriften. Die Rechte liegen in der Regel bei den Herausgebern. Die auf der Plattform e-periodica veröffentlichten Dokumente stehen für nicht-kommerzielle Zwecke in Lehre und Forschung sowie für die private Nutzung frei zur Verfügung. Einzelne Dateien oder Ausdrucke aus diesem Angebot können zusammen mit diesen Nutzungsbedingungen und den korrekten Herkunftsbezeichnungen weitergegeben werden. Das Veröffentlichen von Bildern in Print- und Online-Publikationen ist nur mit vorheriger Genehmigung der Rechteinhaber erlaubt. Die systematische Speicherung von Teilen des elektronischen Angebots auf anderen Servern bedarf ebenfalls des schriftlichen Einverständnisses der Rechteinhaber.

## **Haftungsausschluss**

Alle Angaben erfolgen ohne Gewähr für Vollständigkeit oder Richtigkeit. Es wird keine Haftung übernommen für Schäden durch die Verwendung von Informationen aus diesem Online-Angebot oder durch das Fehlen von Informationen. Dies gilt auch für Inhalte Dritter, die über dieses Angebot zugänglich sind.

## Le genre *Panaphantus* Kiesw. (Col., Pselaphidae)

CLAUDE BESUCHET

Muséum d'histoire naturelle, Route de Malagnou, CH-1211 Genève 6

*The genus Panaphantus Kiesw. (Col., Pselaphidae) - The genus Panaphantus KIESW. and the two species P. atomus KIESW. (Mediterranean region) and P. afer n. sp. (Zaire) are described.*

Le genre *Panaphantus* ne comptait qu'une seule espèce méditerranéenne, à laquelle JEANNEL (1956b: 36) a rattaché une femelle trouvée dans l'ancien Congo Belge. Mon collègue, le Dr. N. LELEUP, m'a aimablement proposé de vérifier l'identification de cet exemplaire, ce dont je le remercie.

J'ai profité de cette occasion pour entreprendre une étude précise de *Panaphantus atomus* KIESW., sommairement et mal décrit en raison de sa taille minuscule (c'est le plus petit Pselaphide actuellement connu). La sous-tribu *Panaphantina*, établie par JEANNEL (1950: 76) et adoptée par PARK (1952: 55, 114; 1953: 304; 1976: 19, 22), rend cette mise au point d'autant plus nécessaire. Enfin je me suis aussi efforcé de mieux connaître la répartition de *Panaphantus atomus* en étudiant les exemplaires des musées de Bonn, Budapest, Genève, Helsinki, Linz, Munich, Paris, Prague et Vienne ainsi que du Museum G. Frey de Tutzing.

### *Panaphantus* KIESW.

*Panaphantus* KIESENWETTER, in KRAATZ 1858: 48; espèce-type: *P. atomus* KIESENWETTER, 1858. - Monotypie (gen.)

*Panaphantus*, REITTER 1881: 451, 455

*Panaphantus*, RAFFRAY 1890: 93, pl. III fig. 38

*Panaphantus*, RAFFRAY 1903: 519

*Panaphantus*, RAFFRAY 1908: 36, 54

*Panaphantus*, PORTA 1926: 216, 218

*Panaphantus*, JEANNEL 1950: 77

Forme allongée, un peu convexe, très petite. Téguments lisses et brillants avec une pubescence formée de soies couchées simples. Tête triangulaire, sa face dorsale assez convexe, ornée de deux fossettes interoculaires profondes et d'une fossette frontale bien marquée, plus ou moins développée. Lobe frontal assez étroit, saillant, convexe dans sa partie apicale. Face ventrale de la tête ornée, entre les yeux, de deux tubercules arrondis assez grands, limités en avant, sur toute la largeur de la tête, par un sillon étroit; pas de soies particulières sur la face ventrale de la tête. Constriction collaire bien marquée, ornée sur la face dorsale et les côtés d'une vingtaine de dépressions minuscules, séparées les unes des autres par de très petites carénules. Yeux bien développés, situés tout à fait en arrière, si bien que les tempes sont très réduites. Palpes maxillaires (fig. 1) petits, non modifiés, formés de quatre articles. Antennes moyennement longues, grêles, formées de onze articles; scape un peu plus long que large, inséré directement sous le lobe frontal; pédicelle subsphérique, très légèrement plus large que le scape, pas tout à fait deux fois plus large que les premiers articles du funicule; article 3 à 10 plus

larges que longs; massue triarticulée, peu tranchée; dernier article ovoïde, aussi long que les trois ou quatre articles précédents réunis. Pronotum distinctement plus large que long, les côtés arrondis (plus grande largeur située au milieu), les angles postérieurs bien marqués quoique très petits; pronotum orné, entre le milieu et le bord postérieur, d'une dépression profonde assez grande, plus large que longue, dont le fond est occupé, de chaque côté, par une petite fossette; le pronotum porte encore de chaque côté, un peu en avant des angles postérieurs, une fossette profonde assez grande. Prosternum nettement caréné le long de la ligne médiane, crénelé sur le bord antérieur tout entier. Elytres un peu plus longs que l'abdomen, légèrement moins longs que la tête et le pronotum réunis, un peu arrondis sur les côtés; chaque élytre avec quatre petites fossettes basales réunies deux par deux dans deux fossettes assez grandes et profondes, une strie suturale entière, un sillon dorsal atteignant plus ou moins le milieu, une petite fossette latérale et une strie latérale entière; callosité humérale assez bien marquée, arrondie. Ailes fonctionnelles. Mésosternum non caréné, orné en avant d'une petite fossette médiane profonde. Cavités coxales intermédiaires légèrement mais distinctement séparées par une apophyse étroite du mésosternum se superposant à une apophyse plus courte du métasternum. Celui-ci assez grand, convexe, orné de chaque côté d'un sillon latéral profond et au milieu de deux sillons convergents bien marqués; ces quatre sillons prennent naissance chacun dans une fossette profonde contiguë au bord postérieur des cavités coxales intermédiaires. Hanches postérieures contiguës à la base, un peu séparées ensuite pour recevoir l'apophyse médiane du premier sternite. Abdomen assez petit, formé de cinq tergites apparents presque de même longueur, de six sternites apparents chez les femelles et de sept chez les mâles; marge latérale bien marquée sur les trois premiers segments; premier et deuxième tergites ornés chacun de deux carénules assez rapprochées;

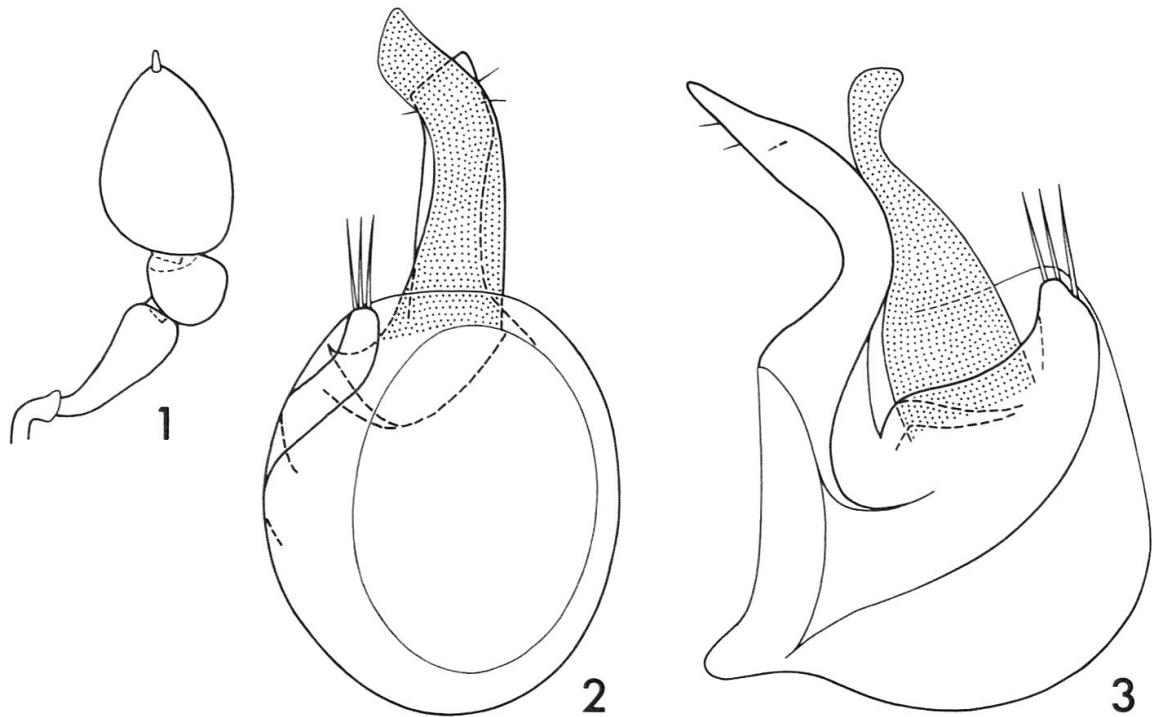


Fig. 1-3: *Panaphantus atomus* KIESW. Palpe maxillaire, face ventrale (1), Edéage, face dorsale (2), Idem, face latérale (3).

premier sternite apparent court mais bien distinct, sur les côtés comme entre les hanches postérieures; deuxième sternite un peu plus grand que les autres sternites, la base ornée d'un sillon transversal limité de chaque côté par une fossette très profonde; ce sillon est subdivisé en une dizaine de dépressions minuscules séparées les unes des autres par de très petites carénules. Pattes grêles; deuxième article des tarsi nettement plus grand et plus robuste, troisième grêle; un seul ongle.

Edéage (fig. 2 et 3) asymétrique, le style droit plus court que le style gauche.

Le genre *Panaphantus*, à mon avis très isolé parmi les Psélaphides de l'ancien monde, compte actuellement deux espèces.

### *Panaphantus atomus* KIESW.

*Panaphantus atomus* KIESENWETTER, in KRAATZ 1858: 49, pl. 3 fig. 4. Type ♂: Nauplia / Grèce (perdu?)

*Panaphantus atomus*, REITTER 1881: 516

*Panaphantus atomus*, PORTA 1926: 218

*Panaphantus atomus*, JEANNEL 1950: 78, fig. 28b et 29

*Panaphantus atomus*, JEANNEL 1956a: 22

Long. 0,58–0,70 mm. Coloration d'un brun rougeâtre plus ou moins foncé. Pubescence bien distincte et assez fournie, formée de soies de longueur moyenne. Tête un peu plus large que longue, un peu moins large (♀♀) ou presque aussi large (♂♂) que le pronotum. Lobe frontal presque aussi long que large, généralement subparallèle près de l'extrémité puis élargi d'avant en arrière, orné d'une petite fossette allongée moins profonde que les fossettes interoculaires. Yeux bien développés, particulièrement chez les mâles. Antennes plus ou moins longues suivant le sexe en raison des dimensions différentes des articles de la massue; articles 3 à 8 nettement plus larges que longs, très légèrement élargis à partir de l'article 6 ou 7. Pronotum distinctement plus large que long, les bords crénelés entre le milieu et les angles postérieurs. Bord antérieur du prosternum avec une quinzaine de crénelures. Elytres réunis presque aussi longs que larges, légèrement moins longs que la tête et le pronotum réunis; téguments brillants, non ponctués. Abdomen aussi long que large, nettement moins long et moins large que les élytres; carénules du premier tergite apparentes presque jusqu'au bord postérieur de celui-ci, subparallèles, séparées par un espace égal au  $\frac{1}{5}$  ou  $\frac{1}{6}$  de la largeur du segment; carénules du deuxième tergite marquées plus ou moins jusqu'au milieu de celui-ci, un peu convergentes et légèrement plus espacées à la base que les carénules du premier tergite.

Caractères sexuels de la femelle. Yeux un peu plus petits et moins saillants. Antennes un peu plus courtes (long. totale: 0,22–0,25 mm); articles 9 et 10 transverses, 11 aussi long ou un peu plus long que les trois articles précédents réunis; article 10 distinctement moins large que le dernier article.

Caractères sexuels du mâle. Yeux assez grands et nettement saillants. Antennes un peu plus longues (long. totale: 0,25–0,29 mm), les trois articles de la massue étant un peu plus grands; articles 9 et 10 un peu ou nettement plus larges que longs, 11 un peu moins long ou aussi long que les trois articles précédents réunis; article 10 légèrement moins large que le dernier article.

Edéage (fig. 2 et 3). Long. 0,07 mm. Capsule basale assez grande. Style gauche relativement bien développé, courbé du côté ventral, avec trois petites soies; style droit petit mais robuste, terminé par trois longues soies. Lobe interne peu chitinisé, assez robuste, simple.

*Panaphantus atomus* vit dans les zones humides (prairies, forêts et marais), en eau douce ou saumâtre, dans les racines des joncs et de diverses graminées. Il est largement répandu dans toute la région méditerranéenne. Les exemplaires que j'ai pu voir appartiennent aux localités énumérées ci-dessous.

France. Bouches-du-Rhône: Camargue, 7 ex. (PUEL); Albaron, 1 ♀ (THÉRON). Var: Hyères, 12 ex. (M. DE BOISSY, THOLIN); La Môle, 1 ex. (STE-CLAIRE DEVILLE). Alpes-Maritimes: Vaugrenier, 5 ex. (GROUVELLE, HERVÉ); Nice, 5 ex. (GROUVELLE). Corse, sans indication plus précise, 2 ex. (CROISSANDEAU). – Italie. Sardaigne: Terranova, 1 ex. Latium: Maccarese, 4 ex. (LUIGIONI). Toscane: Pise, 7 ex. (FLACH); Bocca d'Arno, 1 ex. (FLACH). Emilie: Bondeno, 18 ex. (RANGONI); Modena, 1 ex. (POZZI); Galliera, 9 ex. (FIORI); Rolo, 3 ♀ (POZZI), Vénétie: Colli Euganei, 250 ex. (MOCZARSKI, SCHEERPELTZ); Laguna di Venezia, S. Giuliano, 4 ex. (BUCCIARELLI, MEGGIOLARO). – Yougoslavie. Herzégovine: Mostar bl., 10 ex. (APFELBECK); Raska gora, 1 ex. (GRABOWSKI). – Grèce. Corfou, Val de Ropa, 1 ex. (MOCZARSKI); Corfou, sans indication plus précise, 36 ex. (MOCZARSKI, SAHLBERG, WINKLER). Crête: Magri, 3 ex. (PIC). – Turquie. Vil. Sinop: Lala, 2 ♀ (BESUCHET – LÖBL). Vil. Samsun: 15 km à l'ouest de Samsun, 1 ♂ 1 ♀ (BESUCHET); Çarşamba, 23 ex. (BESUCHET). Vil. Burdur: Çerçin, 3 ♂ 1 ♀ (BESUCHET – LÖBL) à 870 m d'altitude. Vil. Adana: Karatepe, 1 ♀ (BESUCHET). Vil. Antakya: Urabat, 2 ♀ (BESUCHET). – URSS. Azerbaïdjan: Lenkoran, 8 ex. (LEDER). – Iran. Guilan: Bandar-e Pahlavi, 1 ♀ (VIT). Teheran: Shahdasht, 1 ♂ (HUBER). Louristan: Saráb-Eyvân près d'Illam, 1 ♂ 1 ♀ (SENGLET). – Israël. Galilée: Jourdain, 3 km au nord du Lac Kinneret, 1 ♂ (LÖBL). – Tunisie: Gafsa, 2 ex. (NORMAND); Le Kef, 14 ex. (NORMAND). – Maroc. El-Morhrane dans la plaine du Sebou, 3 ex. (MUSSARD); El Moudzine près de Kenitra, 1 ♀ (MUSSARD); Oued Fouarat dans la forêt de la Mamora, 2 ♂ (MUSSARD); Douiyèt près de Fès, 1 ♂ 1 ♀ (MUSSARD); Agadir, 3 ♂ 6 ♀ (BESUCHET).

#### *Panaphantus afer* n. sp.

*Panaphantus atomus*, JEANNEL 1956b: 36, fig. 33

*Panaphantus atomus*, JEANNEL 1959: 110, fig. 46

Long. 0,60 mm. Coloration entièrement d'un brun jaunâtre clair. Pubescence peu distincte, formée de soies moins nombreuses et plus courtes que chez *atomus*. Tête un peu plus large que longue (0,115 / 0,135 mm), un peu moins large (♀) que le pronotum. Lobe frontal légèrement plus court que chez *atomus*, un peu plus large que long, élargi d'avant en arrière, orné d'une fossette assez grande aussi profonde que les fossettes interoculaires. Yeux (♀) légèrement moins développés et moins saillants que ceux des femelles d'*atomus*. Antennes (long. totale: 0,20 mm chez la femelle) un peu plus courtes que chez les femelles d'*atomus*; articles 3 et 4 nettement plus larges que longs, 5 et 6 transverses, 7, 8, 9 et 10 très transverses, 11 aussi long que les quatre articles précédents réunis; la largeur de l'antenne augmente assez régulièrement de l'article 5 à l'article 10; celui-ci légèrement moins large que le dernier article. Pronotum distinctement plus large que long (0,12 / 0,155 mm), les bords crénelés comme chez *atomus*. Bord antérieur du prosternum avec une dizaine de crénelures. Elytres réunis légèrement moins longs que larges (0,22 / 0,24 mm); téguments brillants, non ponctués. Abdomen (0,20 / 0,20 mm) avec les carénules du premier tergite apparent marquées presque jusqu'au bord postérieur de celui-ci, subparallèles, séparées par un espace égal au

$\frac{1}{5}$  de la largeur du segment; carénules du deuxième tergite marquées presque jusqu'au milieu de celui-ci, subparallèles, situées dans le prolongement des carénules du premier tergite.

Mâle encore inconnu.

Zaïre. Ruwenzori, Parc National Albert: rivière Ngokoi, affluent rive gauche de la Talya, 1 ♀ (Mission DE WITTE) (Holotype, Mus. Tervuren) par tamisage de terreau dans les berges de la rivière, entre 1100 et 1150 m, le 1.X.1952.

Les *Panaphantus atomus* et *afer*, étroitement apparentés, diffèrent surtout par le lobe frontal et les antennes. Ces différences ont été assez correctement représentées par JEANNEL (1950, fig. 29a; 1956b, fig. 33) mais n'ont cependant pas été remarquées.

#### BIBLIOGRAPHIE

- JEANNEL, R. 1950. *Coléoptères Psélaphides*. Faune Fr. 53: 421 p.
- JEANNEL, R. 1956a. *Les Psélaphides de l'Afrique du Nord*. Mém. Mus. natn. Hist. nat. Paris, Zool. 14: 233 p.
- JEANNEL, R. 1956b. *Pselaphidae*. Explor. Parc. natn. Albert, 2e sér., fasc. 2: 100 p.
- JEANNEL, R. 1959. *Révision des Psélaphides de l'Afrique intertropicale*. Annls. Mus. r. Congo belge, Sér. 8 vo, Zool. 75: 742 p.
- KRAATZ, G. 1858. *Beitrag zur Käferfauna Griechenlands. Zweites Stück: Palpicornia, Silphales, Scydmaenidae, Pselaphidae, Staphylinidae*. Berl. ent. Z. 2: 37-67.
- PARK, O. 1952. *A Revisional Study of Neotropical Pselaphid Beetles. II. Tribe Euplectini sensu latiore*. Chicago Acad. Sci., Special Publ. no. 9, 2: 53-150.
- PARK, O. 1953. *Discrimination of Genera of Pselaphid Beetles of the United States*. Bull. Chicago Acad. Sci. 9, 16: 299-331.
- PARK, O., WAGNER, J. A. & SANDERSON, M. W. 1976. *Review of the Pselaphid Beetles of the West Indies*. Fieldiana Zool. 68: 90 p.
- PORTA, A. 1926. *Fauna Coleopterorum Italica. II. Staphylinoidea*. Piacenza, 405 p.
- RAFFRAY, A. 1890. *Etude sur les Psélaphides*. Rev. Ent. Caen IX: 1-172, 193-219.
- RAFFRAY, A. 1903-1904. *Genera et catalogue des Psélaphides*. Annls. Soc. ent. Fr. 72: 484-604; 73: 1-476, 635-658.
- RAFFRAY, A. 1908. *Coleoptera Fam. Pselaphidae*. Genera Insectorum, P. Wytzman, fasc. 64, 487 p.
- REITTER, E. 1881. *Bestimmungs-Tabellen der europäischen Coleopteren. V. Paussidae, Clavigeridae, Pselaphidae und Scydmaenidae*. Verh. zool.-bot. Ges. Wien 31: 443-593.

(reçu le 15 mars 1980)